

İSTİHDAMDA KAYIPLAR YENİDEN DEVREDE

Seyfettin Gürsel*, Hamza Mutluay**

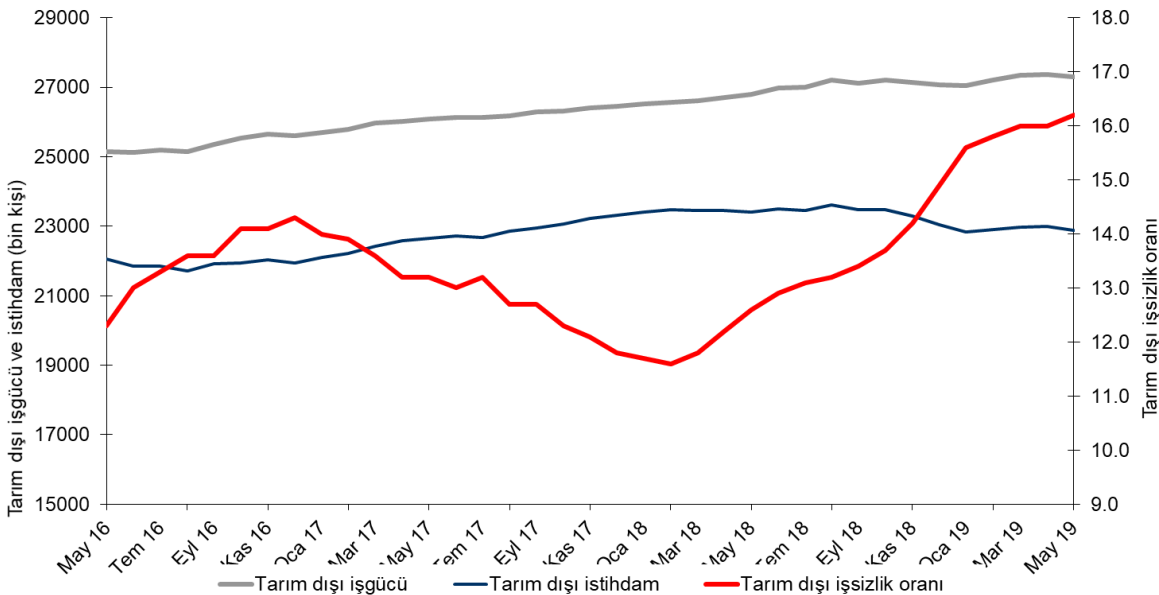
Yönetici Özeti

Mevsim etkilerinden arındırılmış işgücü verilerine göre tarım dışı işsizlik oranı Mayıs 2019 döneminde 0,2 puan artarak yüzde 16,2 olmuştur. Bu dönemde tarım dışı istihdam 112 bin azalmış, tarım dışı işgücü ise 68 bin azalış kaydetmiştir. Hem istihdamda hem işgücünde ciddi azalışlar olduğu dikkat çekmektedir. Sektörel veriler tüm sektörlerde istihdamın azaldığını, bununla birlikte en çarpıcı azalışın hizmetlerde olduğunu işaret etmektedir. Hizmetlerde istihdam 62 bin azalırken sanayide istihdam kaybı 7 bindir. Şubat 2018'den bu yana devam eden İnşaatteki kayıpların ise 691 bine ulaştığını belirtmek isteriz. Mevsimsel etkilerden arındırılmış verilere göre kadınların hem işgücünde hem istihdamında azalma kaydedilmiştir.

Tarım dışı işsiz sayısı 4 milyon 422 bin

Mevsim etkilerinden arındırılmış verilere göre Mayıs 2019 döneminde Nisan 2019 dönemiyle kıyaslandığında tarım dışı işgücü 68 bin azalarak 27 milyon 295 bine gerilerken, tarım dışı istihdam 112 bin azalarak 22 milyon 873 bin kişi olarak kaydedilmiştir (Şekil 1, Tablo 1). Bu gelişmeler sonucunda tarım dışı işsiz sayısı 44 bin kişi artarak 4 milyon 422 bine yükselmiş, tarım dışı işsizlik oranı ise yüzde 16,2 olmuştur. Tarım dışı sektörlerde işgücündeki azalışa rağmen istihdamda daha büyük kayıpların gerçekleşmesi sonucunda tarım dışı işsizlik oranının arttığı görülmektedir.

Şekil 1 Mevsim etkilerinden arındırılmış tarım dışı işgücü, istihdam ve işsizlik oranı



Kaynak: TÜİK, Betam

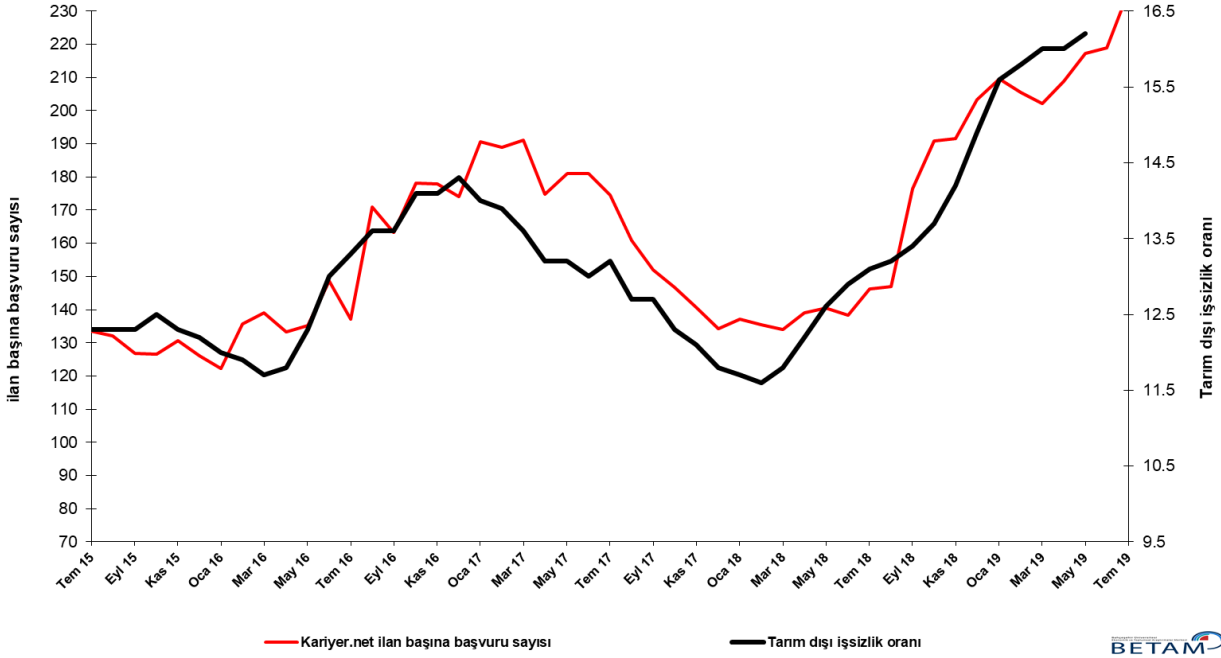
*Prof. Dr. Seyfettin Gürsel, Betam, Direktör, seyfettin.gursel@eas.bau.edu.tr

** Hamza Mutluay, Betam, Araştırma Görevlisi, hamza.mutluay@eas.bau.edu.tr

Haziran 2019 döneminde işsizliğin artmasını bekliyoruz

Betam tahmin modeli, mevsim etkilerinden arındırılmış tarım dışı işsizliğin Mayıs 2019 döneminde 0,1 yüzde puan artışla yüzde 16,1'e yükseleceğini tahmin etmişti. Tarım dışı işsizlik oranı 0,2 yüzde puan artarak yüzde 16,2'ye yükseldi. Betam tahmin modeli Haziran 2019 döneminde mevsim etkilerinden arındırılmış tarım dışı işsizlik oranının 0,1 yüzde puan artarak yüzde 16,3 seviyesine yükseleceğini öngörmektedir. Tahmin modelinin ayrıntılarına Betam internet sitesinden ulaşılabilir.¹ Tahmin modelinde kullanılan Kariyer.net² verilerinden ilan başına başvuru sayısı Şekil 2'de gösterilmektedir. Kariyer.net'in verileri Betam tahmin modelinin girdilerinden biri olmakla birlikte tek etken değildir. Tahminde kullanılan ekonometrik modelde İŞKUR verileri, reel kesim güven endeksi, kapasite kullanım oranı gibi farklı birçok değişken kullanılmaktadır.

Şekil 2 Mevsim etkilerinden arındırılmış tarım dışı işsizlik oranı ve ilan başına başvuru sayısı



Kaynak: Kariyer.net, TÜİK, Betam

İstihdamda tüm sektörlerde düşüş

Mevsimsellikten arındırılmış sektörel istihdam verilerine göre Mayıs 2019 döneminde Nisan 2019 dönemine kıyasla tüm sektörlerde istihdamda azalışlar kaydedilmiştir (Şekil 3, Tablo 2).³ Sanayi sektöründe Nisan 2019 döneminde 71 bin artış kaydedilirken, Mayıs 2019 döneminde ise 7 binlik azalış gerçekleşmiştir. Bu dönemde hizmetlerde de 62 bin kişilik istihdam kaybı yaşanmıştır. İnşaatı ise Şubat 2018'den beri devam eden istihdam kayıpları birikimli olarak 691 bine ulaşmıştır. Ocak 2018'de 2 milyon 216 bin çalışana sahip olan bu sektör 16 ayda istihdamının yüzde 31'ini yitirmiştir.

¹ Betam'ın kullandığı tahmin modeli "Kariyer.net Verisiyle Kısa Vadeli Tarım Dışı İşsizlik Tahmini" başlıklı Betam Araştırma Notu 168'de ayrıntılı olarak tartışılmaktadır. Modeldeki yenilikler ise "Mevsim Etkilerinden Arındırılmış İşsizlik Tahmini" başlıklı Betam Bilgi Notu 14'te açıklanmıştır.

Soybilgen, B., "Kariyer.net Verisiyle Kısa Vadeli Tarım Dışı İşsizlik Tahmini", Betam Araştırma Notu 168.

<http://betam.bahcesehir.edu.tr/tr/2014/06/kariyer-net-verisiyle-kisa-vadeli-tarim-disi-issizlik-tahmini/>

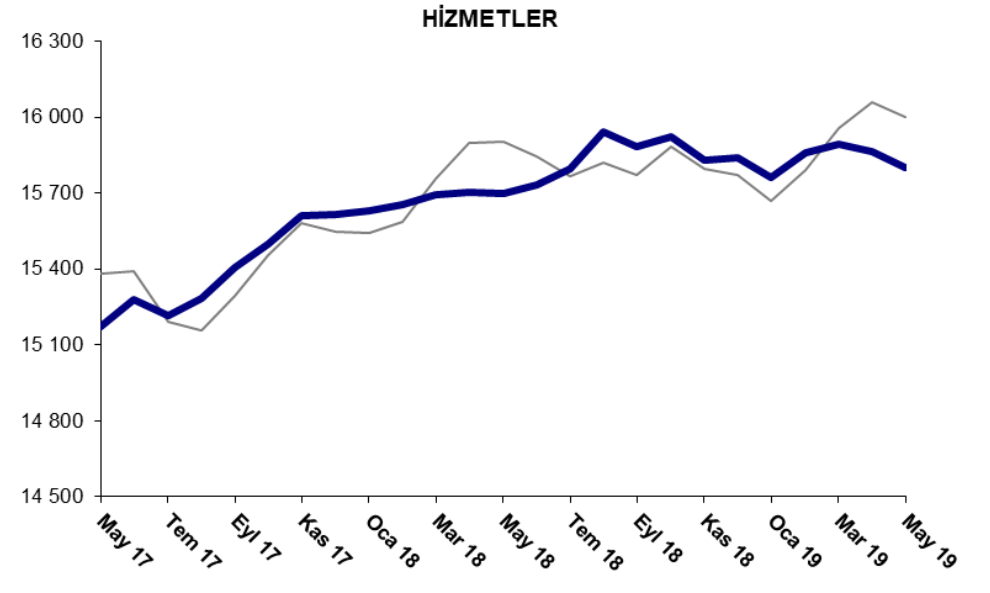
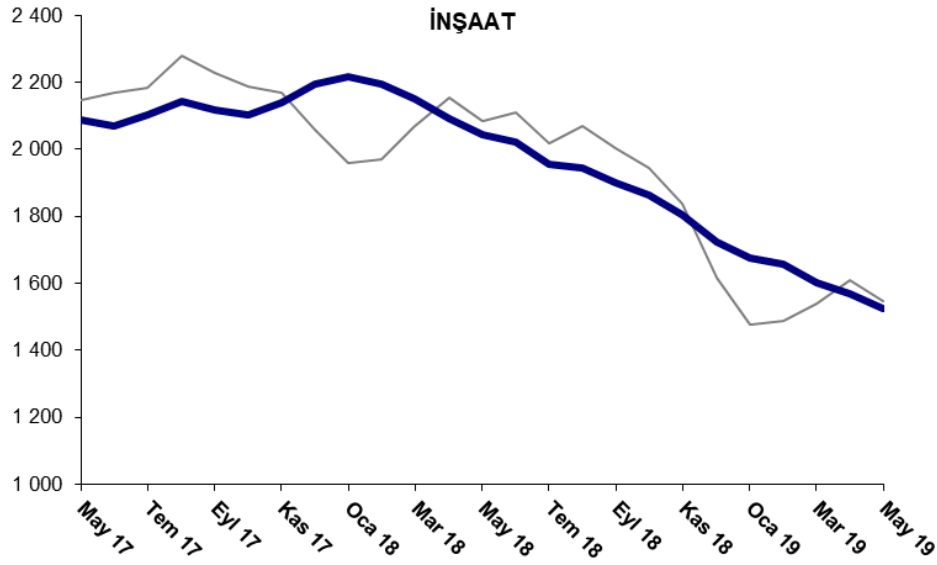
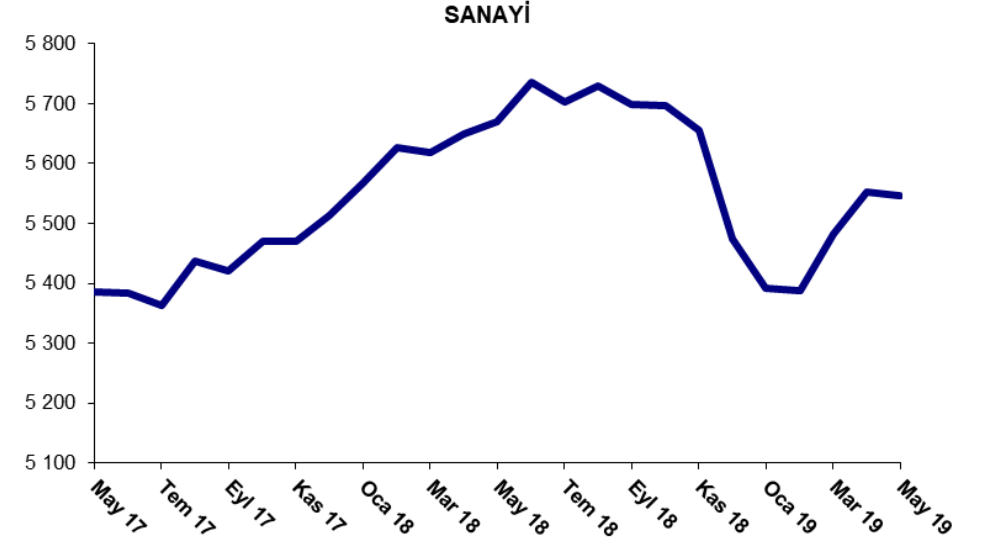
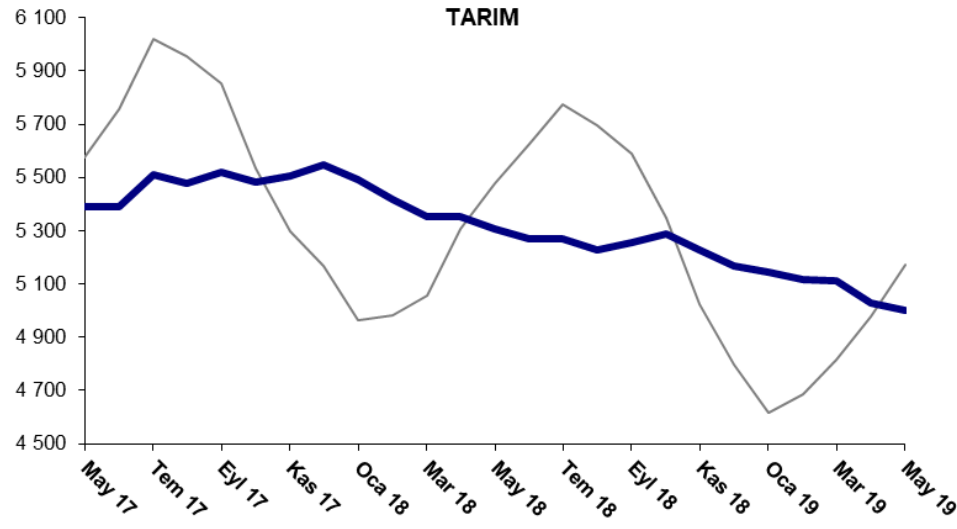
Soybilgen, B., "Mevsim Etkilerinden Arındırılmış İşsizlik Tahmini", Betam Bilgi Notu 14

<http://betam.bahcesehir.edu.tr/2015/08/mevsim-etkilerinden-arindirilmis-tarim-disi-issizlik-tahmini/>

² Betam Kariyer.net tarafından sağlanan verilerden açık bulunan iş pozisyonu başına yapılan başvuru sayısını hesaplıyor. Bu seri hem mevsim hem takvim etkilerinden arındırılmıştır. İlan başına başvuru sayısının azalması bir yandan münhal işlerin artmasına diğer yandan da başvuru sayısının azalmasına bağlıdır. Münhal işlerin artması büyümenin hızlanmasına bağlanırken, başvuruların azalması iş arayan sayısının azalmasına bağlı olacaktır.

³ Sektörel istihdam serileri teker teker mevsim etkilerinden arındırılmaktadır. Dolayısıyla sektörel istihdam rakamlarının toplamı, mevsim etkilerinden arındırılmış toplam istihdam rakamından farklı olabilmektedir. Aradaki fark mevsim etkilerinden arındırma prosedürünün lineer olmamasından kaynaklanmaktadır.

Şekil 3 Sektörlerin istihdam değişimi (bin kişi)

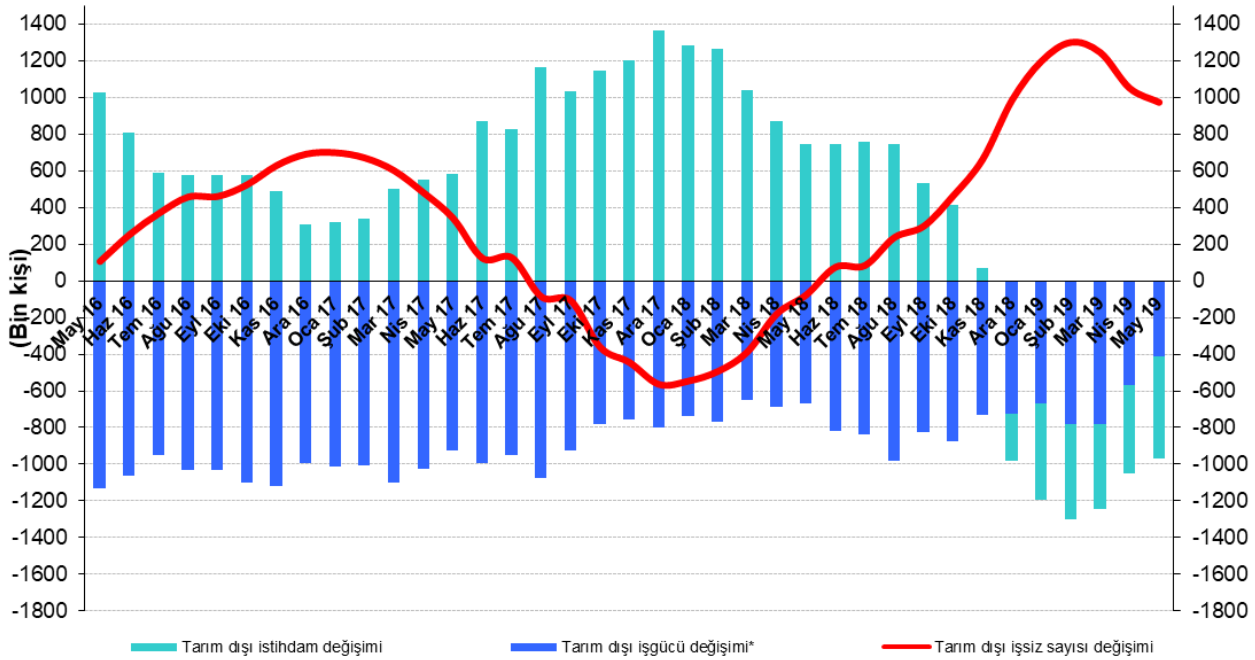


Kaynak: TÜİK, Betam

Tarım dışı istihdam yıllık olarak düşmeye devam ediyor

Mayıs 2019 döneminde bir önceki yılın aynı dönemine kıyasla mevsim etkilerinden arındırılmamış tarım dışı işgücü 409 bin (yüzde 1,5) artmış, tarım dışı istihdam 562 bin (yüzde 2,4) azalmıştır (Şekil 4). Yıllık işgücü artışı, istihdam kayıplarıyla birlikte yavaşlamış ve normal eğiliminden sapma göstermiştir. Buna karşın tarım dışı istihdam yıllık olarak da gerilemiştir. Bu gelişmelerin sonucunda Mayıs 2019 döneminde geçen yılın aynı dönemine kıyasla tarım dışı işsiz sayısı 971 bin kişi artmıştır.

Şekil 4 Tarım dışı işgücü, istihdam ve işsiz sayısında yıllık değişimler



* İşgücündeki artış işsiz sayısını artırıcı etki yaptığından iş gücündeki değişim negatif olarak gösterilmiştir.

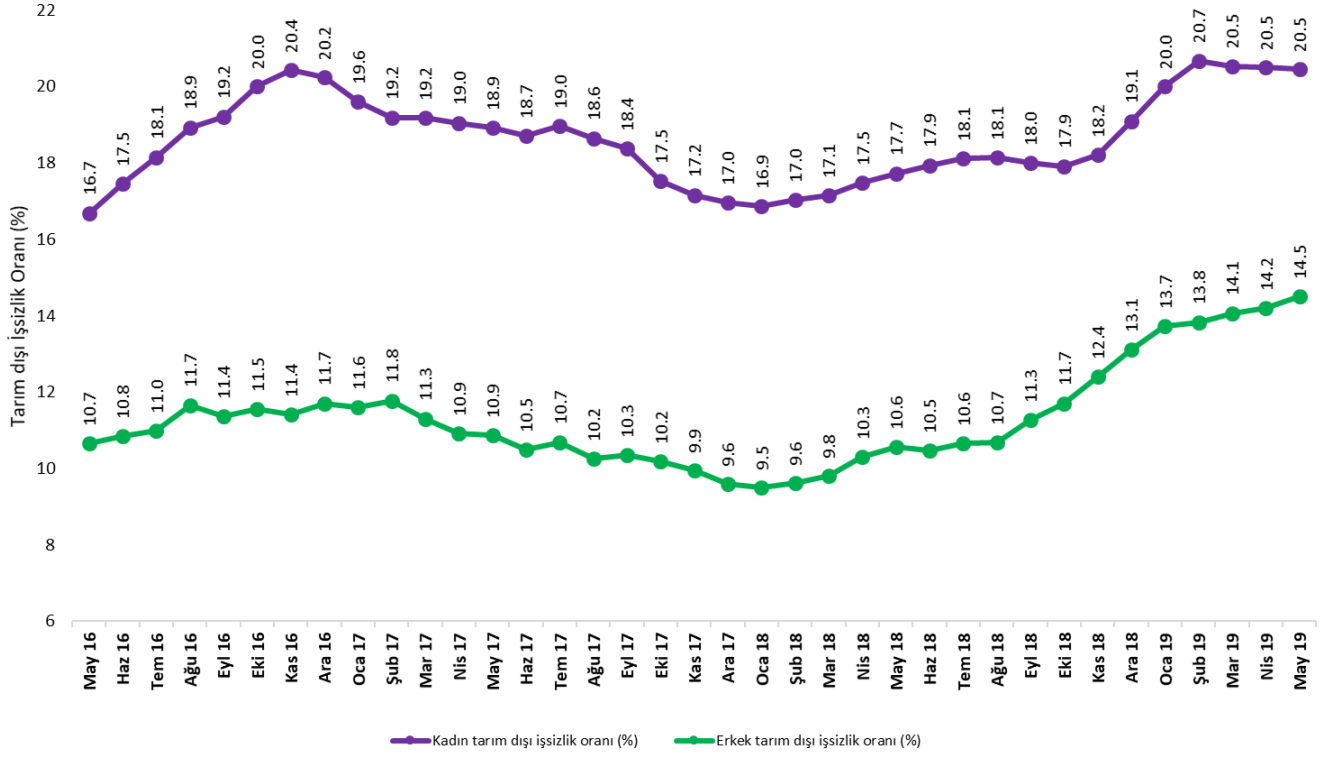
Kaynak: TÜİK, Betam

İşsizlikteki toplumsal cinsiyet farkı daraldı

Şekil 5'te mevsim etkilerinden arındırılmış kadın ve erkek tarım dışı işsizlik oranları verilmektedir.⁴ Mayıs 2019 döneminde kadınların tarım dışı işsizlik oranı Nisan 2019'a kıyasla değişmeyerek yüzde 20,5 seviyesinde sabit kalmıştır. Erkeklerin işsizlik oranı ise 0,3 yüzde puan artarak 14,5'e yükselmiştir. Mayıs 2019 döneminde Nisan 2019 dönemine kıyasla kadın işgücünde 44 bin kişilik bir düşüş dikkat çekmektedir. Kadın işgücünde düşüşlerin nadir gözlemlendiğini hatırlatmak gerekir. Erkek işgücünde ise sadece 5 binlik artış görülmektedir (Tablo 3). Bu dönemde erkek istihdamında 53 bin gerileme, kadın istihdamında ise 32 binlik bir azalma görülmektedir. Tarım dışı işsizlik oranlarındaki toplumsal cinsiyet farkı 6,0 yüzde puana gerilemiştir.

⁴ TÜİK Şubat 2014 döneminde işgücü piyasası verilerinde önemli düzeltmelere gitmiştir. Bu kapsamda, TÜİK çeşitli işgücü verilerini geriye doğru düzeltilmiş ve mevsim etkilerinden arındırılmış verileri de açıklamaya devam etmiştir. Ancak düzeltmeler toplumsal cinsiyet ayrımında yapılmamıştır. Bu sebeple kadın ve erkek işgücü verileri mevsimsel etkilerden arındırma işleminin sağlıklı olarak yapılamamıştır. Zira mevsim etkilerinden arındırma işlemi için en az 36 gözlem gerekmektedir. Şubat 2017 dönemi verilerinin açıklanmasıyla birlikte mevsim etkilerinden arındırma işlemi için gerekli olan 36 gözlem sayısı sağlanmıştır ve bu dönemden itibaren Betam toplumsal cinsiyet ayrımında mevsim etkilerinden arındırma işlemini yapmaktadır. Yine de mevsim etkilerinden arındırmanın en azından bir süre daha serilerde fazladan oynaklığa sebep olabileceği unutulmamalıdır.

Şekil 5: Mevsim etkilerinden arındırılmış kadın ve erkek tarım dışı işsizlik oranları (%)



Kaynak: TÜİK, Betam

Tablo 1 Mevsim etkilerinden arındırılmış tarım dışı işgücü göstergeleri (bin kişi) *

	İşgücü	İstihdam	İşsizlik	İşsizlik Oranı	Aylık değişimler		
					İşgücü	İstihdam	İşsizlik
Mayıs 16	25143	22050	3093	12.3%			
Haziran 16	25121	21855	3266	13.0%	-22	-195	173
Temmuz 16	25195	21844	3351	13.3%	74	-11	85
Ağustos 16	25135	21717	3418	13.6%	-60	-127	67
Eylül 16	25361	21912	3449	13.6%	226	195	31
Ekim 16	25534	21934	3600	14.1%	173	22	151
Kasım 16	25640	22025	3615	14.1%	106	91	15
Aralık 16	25609	21947	3662	14.3%	-31	-78	47
Ocak 17	25694	22097	3597	14.0%	85	150	-65
Şubat 17	25792	22207	3585	13.9%	98	110	-12
Mart 17	25964	22433	3531	13.6%	172	226	-54
Nisan 17	26017	22583	3434	13.2%	53	150	-97
Mayıs 17	26090	22646	3444	13.2%	73	63	10
Haziran 17	26129	22732	3397	13.0%	39	86	-47
Temmuz 17	26130	22681	3449	13.2%	1	-51	52
Ağustos 17	26187	22861	3326	12.7%	57	180	-123
Eylül 17	26281	22943	3338	12.7%	94	82	12
Ekim 17	26310	23074	3236	12.3%	30	131	-101
Kasım 17	26416	23220	3196	12.1%	106	146	-40
Aralık 17	26444	23324	3120	11.8%	28	104	-76
Ocak 18	26514	23412	3102	11.7%	70	88	-18
Şubat 18	26555	23475	3080	11.6%	41	63	-22
Mart 18	26601	23462	3139	11.8%	45	-13	58
Nisan 18	26706	23448	3258	12.2%	105	-14	119
Mayıs 18	26786	23411	3375	12.6%	80	-37	117
Haziran 18	26968	23489	3479	12.9%	182	78	104
Temmuz 18	26992	23456	3536	13.1%	24	-33	57
Ağustos 18	27206	23615	3591	13.2%	214	159	55
Eylül 18	27114	23481	3633	13.4%	-92	-134	42
Ekim 18	27211	23483	3728	13.7%	97	2	95
Kasım 18	27146	23291	3855	14.2%	-65	-192	127
Aralık 18	27073	23039	4034	14.9%	-73	-252	179
Ocak 19	27051	22831	4220	15.6%	-22	-208	186
Şubat 19	27203	22905	4298	15.8%	152	74	78
Mart 19	27352	22976	4376	16.0%	149	71	78
Nisan 19	27363	22985	4378	16.0%	11	9	2
Mayıs 19	27295	22873	4422	16.2%	-68	-112	44

Kaynak: TÜİK, Betam

Tablo 2 Mevsim etkilerinden arındırılmış sektörel istihdam (bin kişi) *

	Tarım	Sanayi	İnşaat	Hizmetler	Aylık değişimler			
					Tarım	Sanayi	İnşaat	Hizmetler
Mayıs 16	5334	5386	2062	14602				
Haziran 16	5191	5330	1958	14567	-143	-56	-104	-35
Temmuz 16	5217	5254	1958	14632	26	-76	0	65
Ağustos 16	5281	5224	1919	14574	64	-30	-39	-58
Eylül 16	5334	5260	2027	14625	53	36	108	51
Ekim 16	5266	5282	1992	14660	-68	22	-35	35
Kasım 16	5277	5316	1991	14718	11	34	-1	58
Aralık 16	5308	5265	1962	14720	31	-51	-29	2
Ocak 17	5434	5274	1968	14856	126	9	6	136
Şubat 17	5475	5251	2016	14940	41	-23	48	84
Mart 17	5380	5346	2089	14997	-95	95	73	57
Nisan 17	5359	5372	2122	15089	-21	26	33	92
Mayıs 17	5390	5386	2088	15172	31	14	-34	83
Haziran 17	5391	5383	2071	15278	1	-3	-17	106
Temmuz 17	5512	5363	2104	15215	121	-20	33	-63
Ağustos 17	5478	5437	2142	15282	-34	74	38	67
Eylül 17	5522	5421	2118	15404	44	-16	-24	122
Ekim 17	5483	5470	2104	15500	-39	49	-14	96
Kasım 17	5508	5470	2138	15612	25	0	34	112
Aralık 17	5549	5514	2194	15617	41	44	56	5
Ocak 18	5493	5567	2216	15629	-56	53	22	12
Şubat 18	5418	5627	2194	15654	-75	60	-22	25
Mart 18	5355	5618	2150	15693	-63	-9	-44	39
Nisan 18	5353	5650	2092	15705	-2	32	-58	12
Mayıs 18	5305	5669	2044	15698	-48	19	-48	-7
Haziran 18	5271	5737	2021	15732	-34	68	-23	34
Temmuz 18	5270	5703	1954	15798	-1	-34	-67	66
Ağustos 18	5230	5730	1943	15942	-40	27	-11	144
Eylül 18	5256	5698	1901	15882	26	-32	-42	-60
Ekim 18	5287	5696	1863	15924	31	-2	-38	42
Kasım 18	5228	5656	1806	15828	-59	-40	-57	-96
Aralık 18	5170	5474	1724	15841	-58	-182	-82	13
Ocak 19	5145	5392	1675	15764	-25	-82	-49	-77
Şubat 19	5119	5388	1656	15860	-26	-4	-19	96
Mart 19	5112	5482	1602	15892	-7	94	-54	32
Nisan 19	5028	5553	1569	15864	-84	71	-33	-28
Mayıs 19	5003	5546	1525	15802	-25	-7	-44	-62

Kaynak: TÜİK, Betam

Tablo 3: Mevsim etkilerinden arındırılmış kadın ve erkek tarım dışı işgücü göstergeleri (bin kişi)

	Kadın İşgücü	Kadın İstihdam	Kadın İşsiz	Erkek İşgücü	Erkek İstihdam	Erkek İşsiz
Nisan 16	7146	5955	1191	17854	15995	1858
Mayıs 16	7191	5991	1200	17913	16005	1908
Haziran 16	7267	5998	1268	17823	15891	1932
Temmuz 16	7281	5959	1321	17912	15946	1966
Ağustos 16	7320	5935	1385	17968	15875	2094
Eylül 16	7385	5967	1418	18035	15987	2047
Ekim 16	7436	5949	1488	18095	16005	2089
Kasım 16	7466	5941	1525	18150	16080	2070
Aralık 16	7451	5943	1508	18177	16051	2127
Ocak 17	7446	5986	1460	18246	16131	2115
Şubat 17	7496	6058	1438	18269	16119	2150
Mart 17	7597	6140	1457	18315	16246	2069
Nisan 17	7604	6155	1448	18355	16352	2003
Mayıs 17	7669	6219	1450	18384	16387	1997
Haziran 17	7676	6240	1436	18419	16487	1932
Temmuz 17	7693	6235	1459	18449	16477	1971
Ağustos 17	7726	6285	1441	18489	16595	1894
Eylül 17	7776	6348	1428	18519	16603	1916
Ekim 17	7786	6422	1364	18541	16653	1888
Kasım 17	7835	6491	1344	18576	16730	1846
Aralık 17	7879	6543	1336	18617	16832	1784
Ocak 18	7918	6583	1335	18636	16865	1771
Şubat 18	7937	6586	1351	18668	16875	1793
Mart 18	7930	6570	1360	18696	16864	1831
Nisan 18	7989	6593	1396	18732	16804	1928
Mayıs 18	8042	6617	1425	18754	16774	1980
Haziran 18	8081	6632	1449	18784	16818	1966
Temmuz 18	8101	6634	1467	18803	16801	2002
Ağustos 18	8204	6717	1487	18833	16822	2011
Eylül 18	8177	6706	1471	18846	16724	2122
Ekim 18	8266	6785	1481	18870	16662	2208
Kasım 18	8251	6749	1502	18883	16543	2340
Aralık 18	8332	6741	1591	18894	16417	2477
Ocak 19	8359	6687	1673	18904	16310	2594
Şubat 19	8430	6687	1743	18919	16303	2616
Mart 19	8476	6735	1740	18925	16264	2661
Nisan 19	8420	6694	1727	18924	16238	2686
Mayıs 19	8376	6662	1713	18929	16185	2745

Kaynak: TÜİK, Betam