

İNŞAATTA İSTİHDAM KAYBI 640 BİNE ULAŞTI

Seyfettin Gürsel*, Gökçe Uysal Kolaşın** ve Mehmet Cem Şahin***

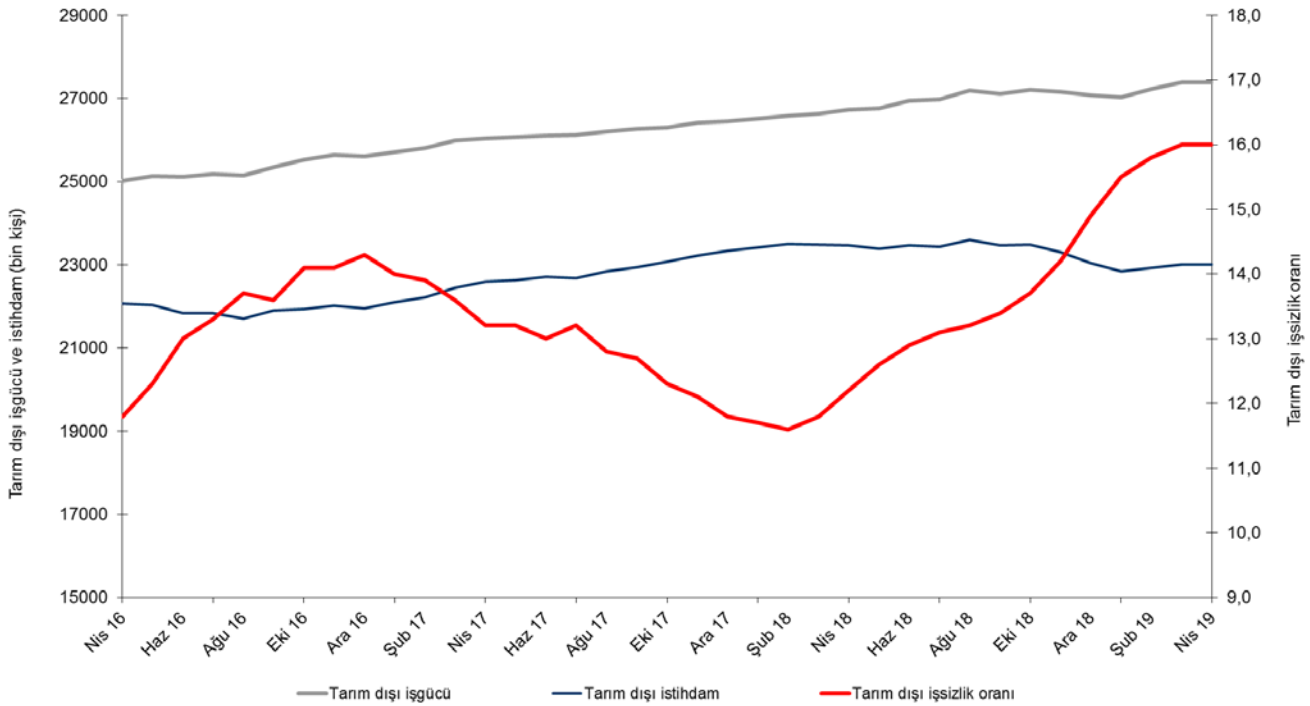
Yönetici Özeti

Mevsim etkilerinden arındırılmış işgücü verilerine göre tarım dışı işsizlik oranı Nisan 2019 döneminde değişim kaydetmeyerek yüzde 16,0'da sabit kalmıştır. Bu dönemde tarım dışı istihdam 10 bin, tarım dışı işgücü ise 12 bin artış kaydetmiş, bunun sonucunda tarım dışı işsizlik sabit kalmıştır. Hem istihdamda hem işgücünde çok sınırlı artışlar olduğu dikkat çekmektedir. Sektörel veriler sanayi istihdamının 71 bin arttığına, buna karşın hizmetlerde 30 bin istihdam kaybı olduğuna, inşaatteki kayıpların ise Şubat 2018'den bu yana devam ederek 640 bine ulaştığına işaret etmektedir. Mevsimsel etkilerden arındırılmış verilere göre kadınların hem işgücünde hem istihdamında bir azalma kaydedilmiştir.

Tarım dışı işsiz sayısı 4 milyon 388 bin

Mevsim etkilerinden arındırılmış verilere göre Nisan 2019 döneminde Mart 2019 dönemiyle kıyaslandığında tarım dışı işgücü 12 bin artarak 27 milyon 394 bine çıkarken, tarım dışı istihdam 10 bin artarak 23 milyon 11 bin kişi olarak kaydedilmiştir (Şekil 1, Tablo 1). Bu gelişmeler sonucunda tarım dışı işsiz sayısı 2 bin kişi artarak 4 milyon 383 bine yükselmiş, tarım dışı işsizlik oranı ise yüzde 16,0'de sabit kalmıştır. Tarım dışı sektörlerde hem işgücü hem de istihdam artışlarının çok yavaşladığı, bunun sonucunda da mevsim etkilerinden arındırılmış tarım dışı işsizlik oranının sabit kaldığı görülmektedir.

Şekil 1 Mevsim etkilerinden arındırılmış tarım dışı işgücü, istihdam ve işsizlik oranı



Kaynak: TÜİK, Betam

*Prof. Dr. Seyfettin Gürsel, Betam, Direktör, seyfettin.gursel@eas.bau.edu.tr

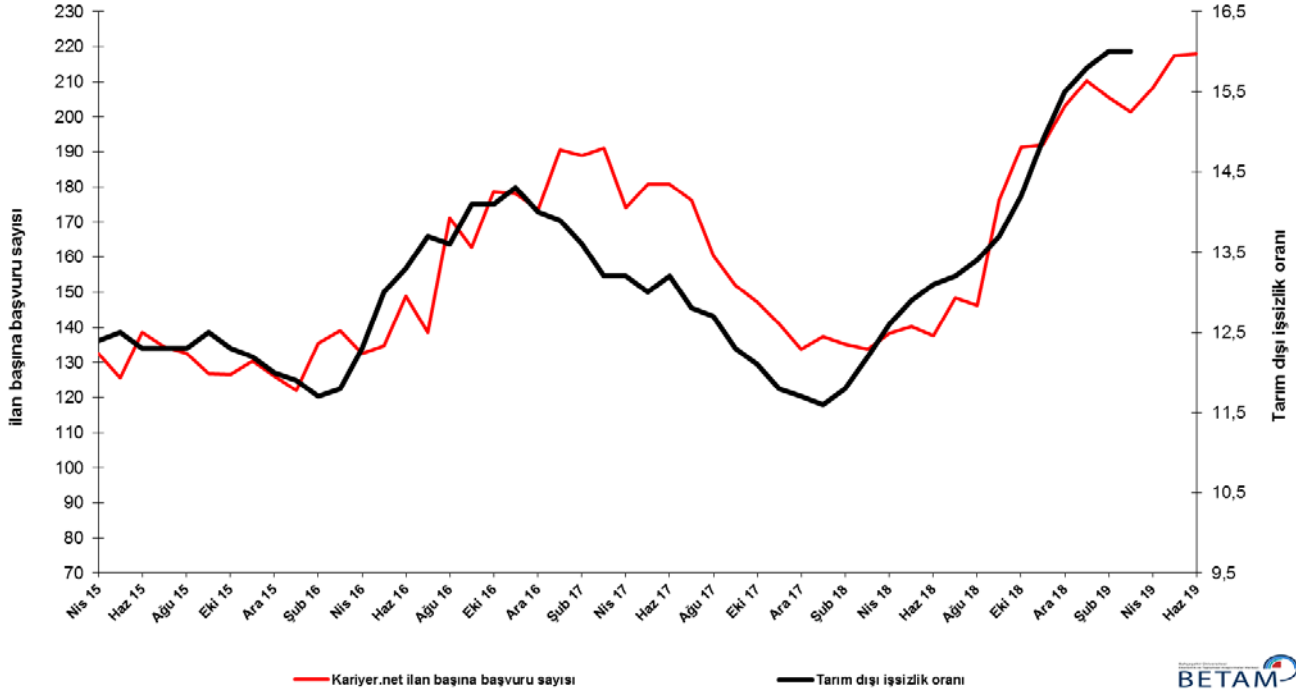
**Doç. Dr. Gökçe Uysal, Betam, Direktör Yardımcısı, gokce.uysal@eas.bau.edu.tr

***Mehmet Cem Şahin, Betam, Araştırma Görevlisi, mehmetcem.sahin@eas.bau.edu.tr

Mayıs 2019 döneminde işsizliğin artmasını bekliyoruz

Betam tahmin modeli, mevsim etkilerinden arındırılmış tarım dışı işsizliğin Nisan 2019 döneminde yüzde 16,0'de sabit kalacağını tahmin etmişti. Tarım dışı işsizlik oranı tahminimiz doğrultusunda sabit kalmıştır. Betam tahmin modeli Mayıs 2019 döneminde mevsim etkilerinden arındırılmış tarım dışı işsizlik oranının 0,1 yüzde puan artarak yüzde 16,1 seviyesine yükseleceğini öngörmektedir. Tahmin modelinin ayrıntılarına Betam internet sitesinden ulaşılabilir.¹ Tahmin modelinde kullanılan Kariyer.net² verilerinden ilan başına başvuru sayısı Şekil 3'de gösterilmektedir. Kariyer.net'in verileri Betam tahmin modelinin girdilerinden biri olmakla birlikte tek etken değildir. Tahminde kullanılan ekonometrik modelde İŞKUR verileri, reel kesim güven endeksi, kapasite kullanım oranı gibi farklı birçok değişken kullanılmaktadır.

Şekil 2 Mevsim etkilerinden arındırılmış tarım dışı işsizlik oranı ve ilan başına başvuru sayısı



Kaynak: Kariyer.net, TÜİK, Betam

İstihdam sanayide artmış, hizmetlerde düşmüş

Mevsimsellikten arındırılmış sektörel istihdam verilerine göre Nisan 2019 döneminde Mart 2019 dönemine kıyasla sanayi sektöründe istihdam artarken diğer sektörlerde azalmıştır (Şekil 3, Tablo 2).³ Sanayi sektöründe Mart 2019 döneminde 94 bin, Nisan 2019 döneminde ise 71 binlik artış kaydetmiştir. Buna karşın inşaat Şubat 2018'den beri devam eden istihdam kayıpları birikimli olarak 641 bine ulaşmıştır. Bu dönemde hizmetlerde de 30 bin kişilik bir istihdam kaybı kaydedilmiştir.

¹ Betam'ın kullandığı tahmin modeli "Kariyer.net Verisiyle Kısa Vadeli Tarım Dışı İşsizlik Tahmini" başlıklı Betam Araştırma Notu 168'de ayrıntılı olarak tartışılmaktadır. Modeldeki yenilikler ise "Mevsim Etkilerinden Arındırılmış İşsizlik Tahmini" başlıklı Betam Bilgi Notu 14'te açıklanmıştır.

Soybilgen, B., "Kariyer.net Verisiyle Kısa Vadeli Tarım Dışı İşsizlik Tahmini", Betam Araştırma Notu 168.

<http://betam.bahcesehir.edu.tr/tr/2014/06/kariyer-net-verisiyle-kisa-vadeli-tarim-disi-issizlik-tahmini/>

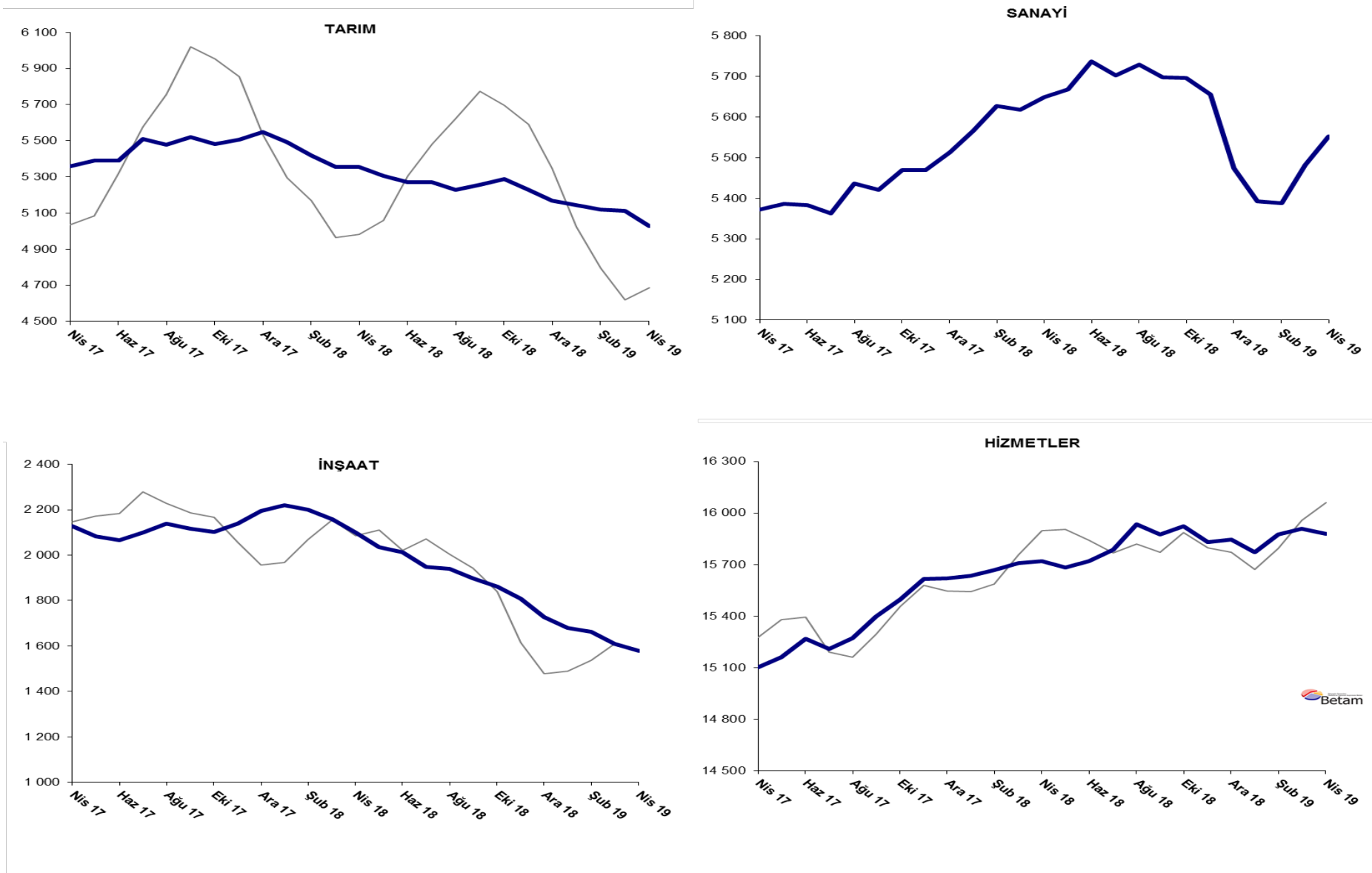
Soybilgen, B., "Mevsim Etkilerinden Arındırılmış İşsizlik Tahmini", Betam Bilgi Notu 14

<http://betam.bahcesehir.edu.tr/2015/08/mevsim-etkilerinden-arindirilmis-tarim-disi-issizlik-tahmini/>

² Betam Kariyer.net tarafından sağlanan verilerden açık bulunan iş pozisyonu başına yapılan başvuru sayısını hesaplıyor. Bu seri hem mevsim hem takvim etkilerinden arındırılmıştır. İlan başına başvuru sayısının azalması bir yandan münhal işlerin artmasına diğer yandan da başvuru sayısının azalmasına bağlıdır. Münhal işlerin artması büyümenin hızlanmasına bağlanırken, başvuruların azalması iş arayan sayısının azalmasına bağlı olacaktır.

³ Sektörel istihdam serileri teker teker mevsim etkilerinden arındırılmaktadır. Dolayısıyla sektörel istihdam rakamlarının toplamı, mevsim etkilerinden arındırılmış toplam istihdam rakamından farklı olabilmektedir. Aradaki fark mevsim etkilerinden arındırma prosedürünün lineer olmamasından kaynaklanmaktadır.

Şekil 3 Sektörlerin istihdam değişimi (bin kişi)

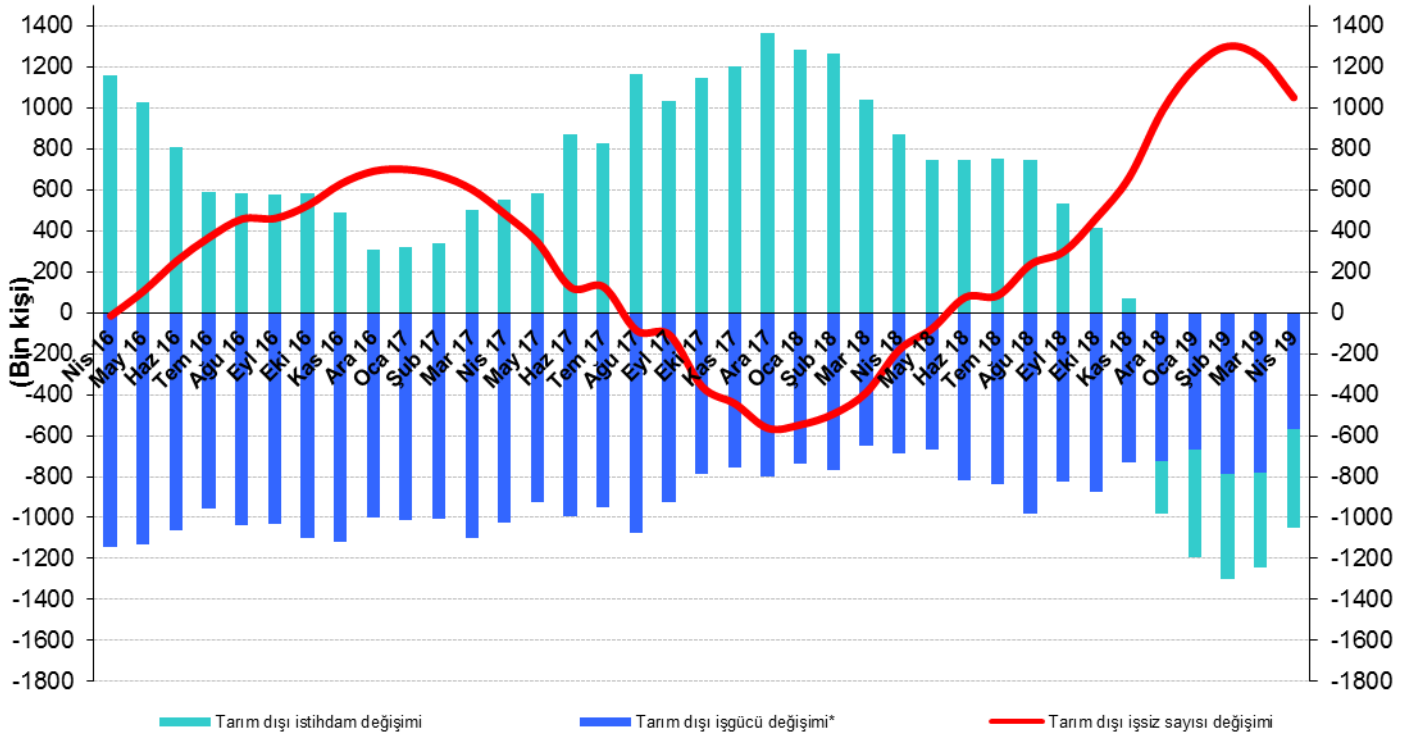


Kaynak: TÜİK, Betam

Tarım dışı istihdam yıllık olarak düşmeye devam ediyor

Nisan 2019 döneminde bir önceki yılın aynı dönemine kıyasla mevsim etkilerinden arındırılmamış tarım dışı işgücü 567 bin (yüzde 2,1) artmış, tarım dışı istihdam 481 bin (yüzde 2) azalmıştır (Şekil 4). Yıllık işgücü artışı normal eğiliminde devam etmiştir. Buna karşın tarım dışı istihdam yıllık olarak da gerilemiştir. Bu gelişmelerin sonucunda Nisan 2019 döneminde geçen yılın aynı dönemine kıyasla tarım dışı işsiz sayısı 1 milyon 48 bin kişi artmıştır.

Şekil 4 Tarım dışı işgücü, istihdam ve işsiz sayısında yıllık değişimler



* İşgücündeki artış işsiz sayısını arttırıcı etki yaptığından iş gücündeki değişim negatif olarak gösterilmiştir.

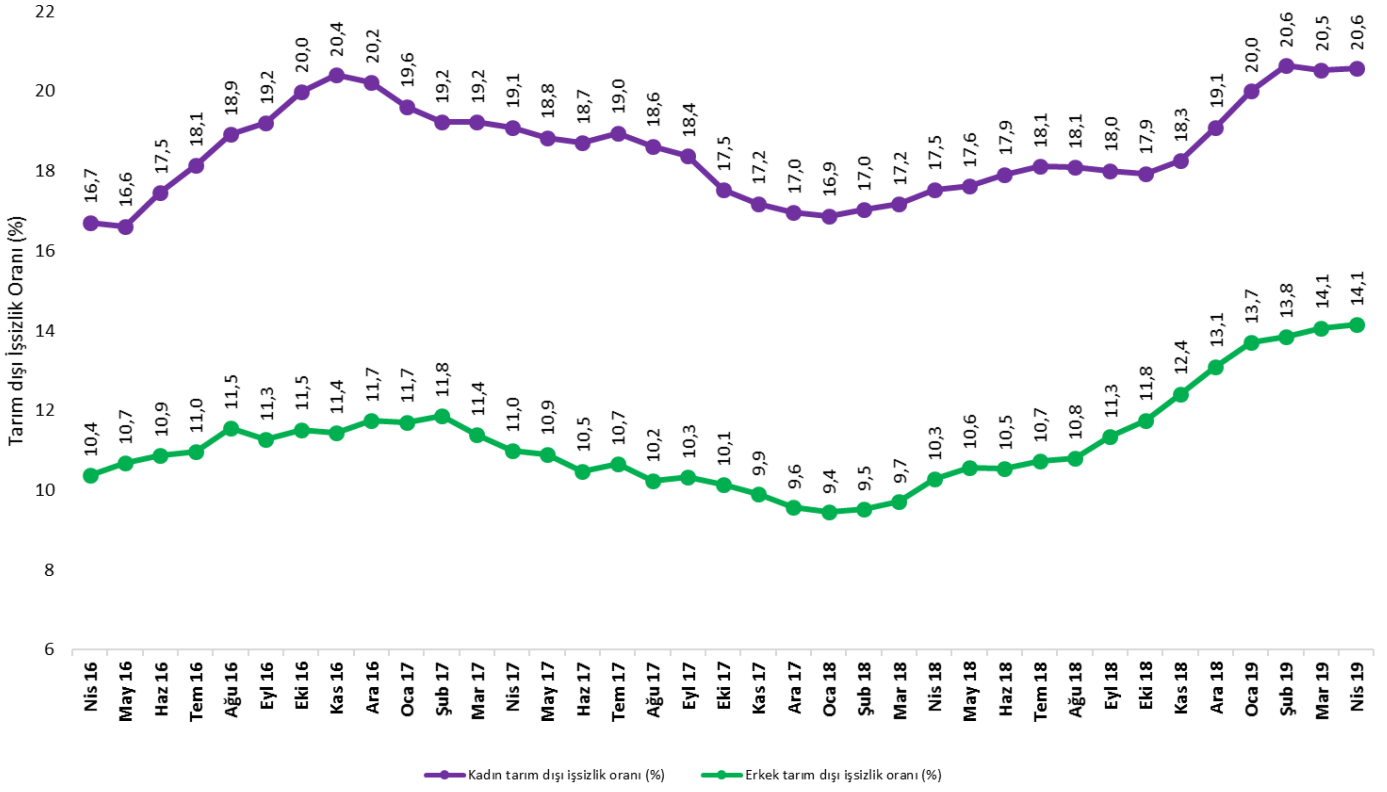
Kaynak: TÜİK, Betam

İşsizlikteki toplumsal cinsiyet farkı daraldı

Şekil 5'te mevsim etkilerinden arındırılmış kadın ve erkek tarım dışı işsizlik oranları verilmektedir.⁴ Nisan 2019 döneminde kadınların tarım dışı işsizlik oranı Mart 2019'a kıyasla 0,1 yüzde puan artarak yüzde 20,6 seviyesine dönmüş; erkeklerin işsizlik oranı ise yüzde 14,1'de sabit kalmıştır. Nisan 2019 döneminde Mart 2019 dönemine kıyasla kadın işgücünde 44 bin kişilik bir düşüş dikkat çekmektedir. Kadın işgücünde düşüşlerin nadir gözlemlendiğini hatırlatmak gerekir. Erkek işgücünde ise sadece 10 binlik bir düşüş görülmektedir (Tablo 3). Bu dönemde erkek istihdamında 25 bin gerileme, kadın istihdamında ise 38 binlik bir azalma görülmektedir. Tarım dışı işsizlik oranlarındaki toplumsal cinsiyet farkı 6,4 yüzde puana gerilemiştir.

⁴ TÜİK Şubat 2014 döneminde işgücü piyasası verilerinde önemli düzeltmelere gitmiştir. Bu kapsamda, TÜİK çeşitli işgücü verilerini geriye doğru düzeltilmiş ve mevsim etkilerinden arındırılmış verileri de açıklamaya devam etmiştir. Ancak düzeltmeler toplumsal cinsiyet ayrımında yapılmamıştır. Bu sebeple kadın ve erkek işgücü verileri mevsimsel etkilerden arındırma işleminin sağlıklı olarak yapılamamıştır. Zira mevsim etkilerinden arındırma işlemi için en az 36 gözlem gerekmektedir. Şubat 2017 dönemi verilerinin açıklanmasıyla birlikte mevsim etkilerinden arındırma işlemi için gerekli olan 36 gözlem sayısı sağlanmıştır ve bu dönemden itibaren Betam toplumsal cinsiyet ayrımında mevsim etkilerinden arındırma işlemini yapmaktadır. Yine de mevsim etkilerinden arındırmanın en azından bir süre daha serilerde fazladan oynaklığa sebep olabileceği unutulmamalıdır.

Şekil 5: Mevsim etkilerinden arındırılmış kadın ve erkek tarım dışı işsizlik oranları (%)



Kaynak: TÜİK, Betam

Tablo 1 Mevsim etkilerinden arındırılmış tarım dışı işgücü göstergeleri (bin kişi) *

	İşgücü	İstihdam	İşsizlik	İşsizlik Oranı	Aylık değişimler		
					İşgücü	İstihdam	İşsizlik
Nisan 16	25019	22067	2952	11,8%			
Mayıs 16	25130	22039	3091	12,3%	111	-28	139
Haziran 16	25109	21845	3264	13,0%	-21	-194	173
Temmuz 16	25185	21835	3350	13,3%	75	-10	85
Ağustos 16	25153	21707	3446	13,7%	-32	-128	96
Eylül 16	25352	21904	3448	13,6%	199	197	2
Ekim 16	25529	21929	3600	14,1%	177	25	152
Kasım 16	25643	22027	3616	14,1%	114	98	16
Aralık 16	25613	21950	3663	14,3%	-30	-77	47
Ocak 17	25702	22104	3598	14,0%	90	154	-64
Şubat 17	25808	22221	3587	13,9%	106	117	-11
Mart 17	25984	22450	3534	13,6%	175	229	-54
Nisan 17	26039	22602	3437	13,2%	55	152	-97
Mayıs 17	26071	22630	3441	13,2%	32	28	4
Haziran 17	26113	22718	3395	13,0%	41	88	-47
Temmuz 17	26118	22670	3448	13,2%	5	-48	53
Ağustos 17	26204	22850	3354	12,8%	87	180	-93
Eylül 17	26273	22936	3337	12,7%	68	86	-18
Ekim 17	26307	23071	3236	12,3%	34	135	-101
Kasım 17	26421	23224	3197	12,1%	114	153	-39
Aralık 17	26451	23330	3121	11,8%	30	106	-76
Ocak 18	26524	23421	3103	11,7%	73	91	-18
Şubat 18	26577	23494	3083	11,6%	53	73	-20
Mart 18	26625	23483	3142	11,8%	48	-11	59
Nisan 18	26731	23470	3261	12,2%	106	-13	119
Mayıs 18	26756	23385	3371	12,6%	25	-85	110
Haziran 18	26945	23469	3476	12,9%	189	84	105
Temmuz 18	26972	23439	3533	13,1%	27	-30	57
Ağustos 18	27192	23603	3589	13,2%	220	164	56
Eylül 18	27105	23473	3632	13,4%	-87	-130	43
Ekim 18	27210	23482	3728	13,7%	105	9	96
Kasım 18	27152	23296	3856	14,2%	-58	-186	128
Aralık 18	27081	23046	4035	14,9%	-70	-250	180
Ocak 19	27031	22841	4190	15,5%	-50	-205	155
Şubat 19	27228	22926	4302	15,8%	197	85	112
Mart 19	27382	23001	4381	16,0%	154	75	79
Nisan 19	27394	23011	4383	16,0%	12	10	2

Kaynak: TÜİK, Betam

Tablo 2 Mevsim etkilerinden arındırılmış sektörel istihdam (bin kişi) *

	Tarım	Sanayi	İnşaat	Hizmetler	Aylık değişimler			
					Tarım	Sanayi	İnşaat	Hizmetler
Nisan 16	5375	5381	2036	14649				
Mayıs 16	5334	5386	2059	14595	-41	5	23	-54
Haziran 16	5190	5330	1956	14559	-144	-56	-103	-36
Temmuz 16	5217	5254	1955	14626	27	-76	-1	67
Ağustos 16	5281	5224	1918	14565	64	-30	-37	-61
Eylül 16	5334	5260	2026	14618	53	36	108	53
Ekim 16	5266	5282	1991	14656	-68	22	-35	38
Kasım 16	5277	5316	1991	14720	11	34	0	64
Aralık 16	5308	5265	1963	14723	31	-51	-28	3
Ocak 17	5434	5274	1970	14861	126	9	7	138
Şubat 17	5475	5251	2019	14951	41	-23	49	90
Mart 17	5381	5346	2095	15009	-94	95	76	58
Nisan 17	5359	5372	2128	15102	-22	26	33	93
Mayıs 17	5390	5386	2083	15161	31	14	-45	59
Haziran 17	5390	5383	2066	15268	0	-3	-17	107
Temmuz 17	5511	5363	2100	15207	121	-20	34	-61
Ağustos 17	5478	5437	2140	15273	-33	74	40	66
Eylül 17	5522	5421	2116	15398	44	-16	-24	125
Ekim 17	5483	5470	2103	15498	-39	49	-13	100
Kasım 17	5508	5470	2139	15615	25	0	36	117
Aralık 17	5549	5514	2196	15620	41	44	57	5
Ocak 18	5493	5567	2219	15635	-56	53	23	15
Şubat 18	5418	5627	2200	15667	-75	60	-19	32
Mart 18	5356	5618	2158	15708	-62	-9	-42	41
Nisan 18	5354	5650	2100	15720	-2	32	-58	12
Mayıs 18	5305	5669	2035	15682	-49	19	-65	-38
Haziran 18	5270	5737	2013	15718	-35	68	-22	36
Temmuz 18	5270	5703	1948	15788	0	-34	-65	70
Ağustos 18	5230	5730	1940	15934	-40	27	-8	146
Eylül 18	5256	5698	1899	15876	26	-32	-41	-58
Ekim 18	5287	5696	1862	15924	31	-2	-37	48
Kasım 18	5228	5656	1808	15832	-59	-40	-54	-92
Aralık 18	5170	5474	1727	15846	-58	-182	-81	14
Ocak 19	5145	5392	1680	15770	-25	-82	-47	-76
Şubat 19	5120	5388	1663	15875	-25	-4	-17	105
Mart 19	5113	5482	1610	15910	-7	94	-53	35
Nisan 19	5029	5553	1578	15880	-84	71	-32	-30

Kaynak: TÜİK, Betam

Tablo 3: Mevsim etkilerinden arındırılmış kadın ve erkek tarım dışı işgücü göstergeleri (bin kişi)

	Kadın			Erkek		
	İşgücü	İstihdam	İşsiz	İşgücü	İstihdam	İşsiz
Nisan 16	7153	5958	1195	17846	15996	1850
Mayıs 16	7180	5987	1193	17916	16005	1912
Haziran 16	7262	5994	1268	17825	15890	1935
Temmuz 16	7276	5956	1320	17908	15946	1963
Ağustos 16	7318	5934	1385	17945	15874	2071
Eylül 16	7382	5965	1417	18016	15987	2030
Ekim 16	7435	5949	1486	18087	16005	2082
Kasım 16	7465	5941	1523	18154	16081	2074
Aralık 16	7452	5945	1507	18185	16051	2134
Ocak 17	7449	5989	1461	18269	16131	2137
Şubat 17	7503	6061	1442	18286	16120	2167
Mart 17	7605	6143	1462	18333	16247	2086
Nisan 17	7613	6160	1454	18370	16353	2016
Mayıs 17	7657	6215	1442	18389	16386	2003
Haziran 17	7671	6236	1434	18414	16486	1928
Temmuz 17	7692	6234	1458	18440	16476	1964
Ağustos 17	7721	6284	1438	18486	16595	1891
Eylül 17	7775	6347	1428	18513	16603	1910
Ekim 17	7783	6419	1364	18529	16653	1877
Kasım 17	7836	6490	1346	18570	16730	1839
Aralık 17	7879	6543	1336	18612	16833	1779
Ocak 18	7921	6584	1337	18625	16866	1759
Şubat 18	7942	6589	1352	18651	16877	1774
Mart 18	7936	6574	1362	18682	16867	1815
Nisan 18	8002	6599	1403	18731	16807	1925
Mayıs 18	8029	6614	1415	18750	16770	1980
Haziran 18	8076	6629	1447	18794	16815	1979
Temmuz 18	8101	6634	1467	18815	16799	2017
Ağustos 18	8198	6715	1483	18856	16822	2034
Eylül 18	8177	6705	1473	18861	16723	2137
Ekim 18	8263	6781	1482	18881	16662	2219
Kasım 18	8254	6747	1507	18886	16544	2343
Aralık 18	8331	6740	1591	18892	16418	2474
Ocak 19	8363	6690	1673	18900	16311	2588
Şubat 19	8433	6692	1741	18927	16307	2620
Mart 19	8480	6739	1741	18931	16269	2662
Nisan 19	8436	6701	1735	18921	16244	2677

Kaynak: TÜİK, Betam

