

## İŞGÜCÜNDEKİ ŞİDDETLİ ARTIŞ İŞSİZLİĞİ YÜKSELTTİ

Seyfettin Gürsel\*, Gökçe Uysal Kolaşın\*\* ve Yazgı Genç\*\*\*

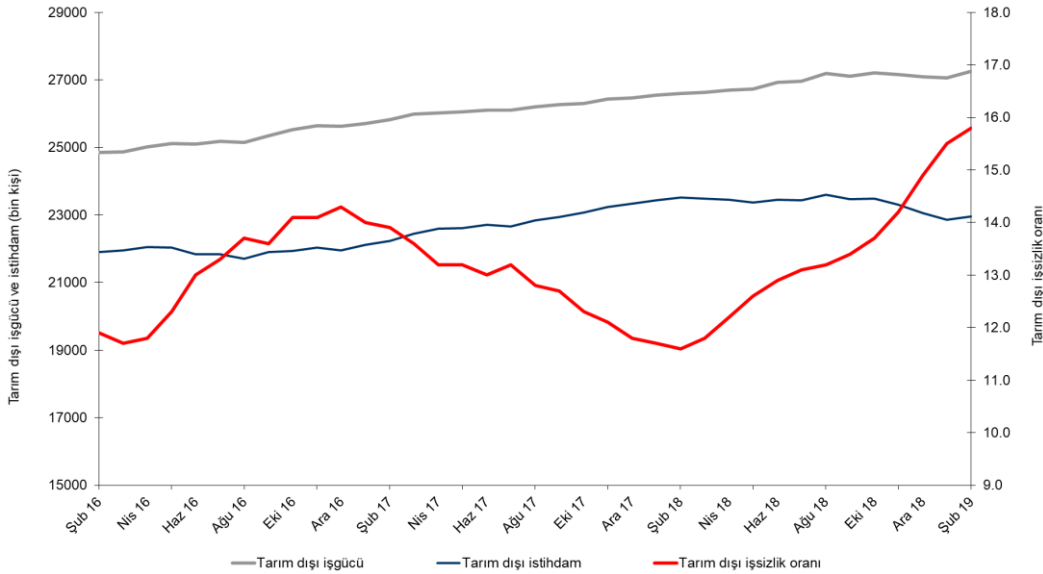
### Yönetici Özeti

Mevsim etkilerinden arındırılmış işgücü verilerine göre tarım dışı işsizlik oranı Şubat 2019 döneminde 0,3 yüzde puan artarak yüzde 15,8'e ulaşmıştır. Bu dönemde uzunca bir süredir devam etmekte olan tarım dışı istihdam kayıplarının durduğu ve istihdamın nihayet arttığı görülmektedir. Ancak son üç dönemdir gerilemekte olan tarım dışı işgücü de kayıplarını kapatarak artmıştır. Dolayısıyla tarım dışı işsiz sayısı 4,3 milyona dayanmıştır. Sanayideki istihdam kayıpları 4 bin ile sınırlı kalmış, inşaattaki kayıplar devam etmiş, hizmetlerde ise istihdam artmıştır. Bu dönemde hızlanan kadın işgücüne katılımına paralel olarak tarım dışı işsizlikteki toplumsal cinsiyet farklılıkları genişlemiştir.

### Tarım dışı işsiz sayısı 4 milyon 307 bin

Mevsim etkilerinden arındırılmış verilere göre Şubat 2019 döneminde Ocak 2019 dönemiyle kıyaslandığında tarım dışı işgücü 204 bin artarak 27 milyon 259 bine çıkarken, tarım dışı istihdam 91 bin artarak 22 milyon 952 bin kişi olarak kaydedilmiştir (Şekil 1, Tablo 1). Bu gelişmeler sonucunda tarım dışı işsiz sayısı 113 bin kişi artarak 4 milyon 307 bine yükselmiş, tarım dışı işsizlik oranı ise yüzde 15,8'e yükselmiştir. Şubat 2019 döneminin Ocak, Şubat ve Mart aylarının ortalaması olduğunu, dolayısıyla daha çok 2019 yılının ilk çeyreğini yansıttığını hatırlatalım. Bu dönemde uzun süredir devam eden istihdam kayıplarının durduğu, ancak bir süredir düşmekte olan işgücünün de tekrar artışa geçtiği göze çarpmaktadır. İşgücündeki artışın kuvvetli olması tarım dışı işsizliğin artmasına da sebep olmuştur.

### Şekil 1 Mevsim etkilerinden arındırılmış tarım dışı işgücü, istihdam ve işsizlik oranı



Kaynak: TÜİK, Betam

\*Prof. Dr. Seyfettin Gürsel, Betam, Direktör, [seyfettin.gursel@eas.bau.edu.tr](mailto:seyfettin.gursel@eas.bau.edu.tr)

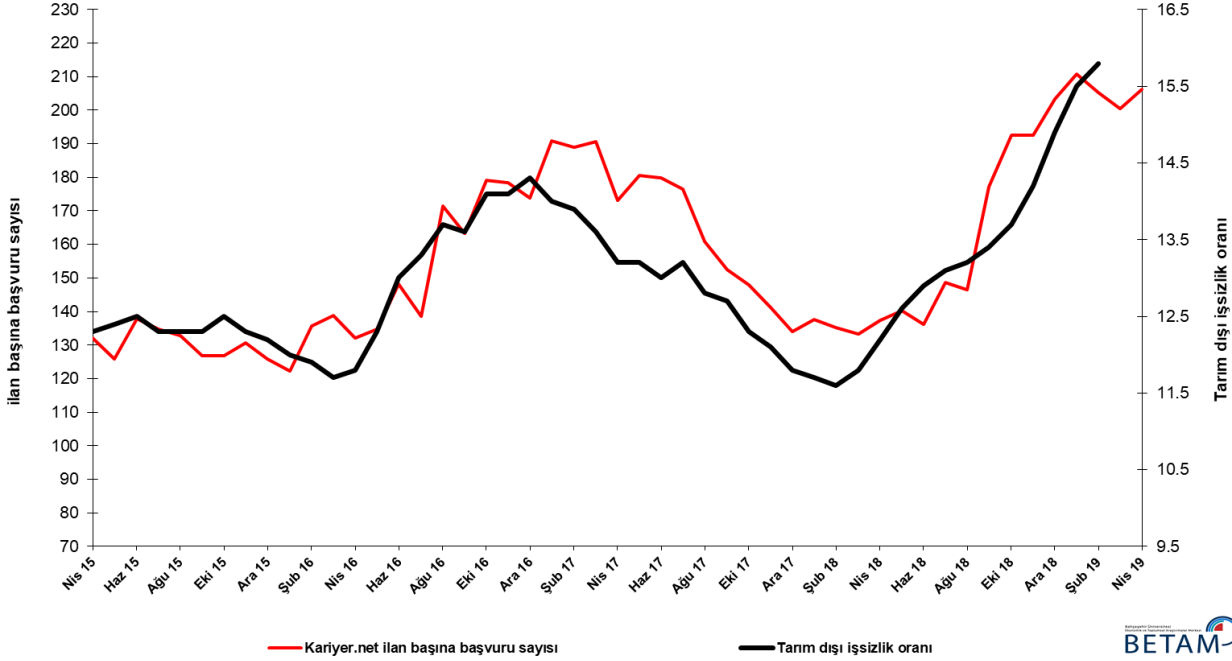
\*\*Doç. Dr. Gökçe Uysal, Betam, Direktör Yardımcısı, [gokce.uysal@eas.bau.edu.tr](mailto:gokce.uysal@eas.bau.edu.tr)

\*\*\*Yazgı Genç, Betam, Araştırma Görevlisi, [yazgi.genc@eas.bau.edu.tr](mailto:yazgi.genc@eas.bau.edu.tr)

## Mart 2018 döneminde işsizliğin sabit kalmasını bekliyoruz

Betam tahmin modeli, mevsim etkilerinden arındırılmış tarım dışı işsizliğin 0,2 yüzde puan artışla Şubat 2019 döneminde yüzde 15,7'e yükseleceğini tahmin etmişti. Tarım dışı işsizlik oranı 0,3 puan artarak Şubat 2019 döneminde 15,8 olarak gözlemlenmiştir. Betam tahmin modeli Mart 2019 döneminde mevsim etkilerinden arındırılmış tarım dışı işsizlik oranının yüzde 15,8 seviyesinde sabit kalacağını öngörmektedir. Tahmin modelinin ayrıntılarına Betam internet sitesinden ulaşılabilir.<sup>1</sup> Tahmin modelinde kullanılan Kariyer.net<sup>2</sup> verilerinden ilan başına başvuru sayısı Şekil 3'de gösterilmektedir. Kariyer.net'in verileri Betam tahmin modelinin girdilerinden biri olmakla birlikte tek etken değildir. Tahminde kullanılan ekonometrik modelde İŞKUR verileri, reel kesim güven endeksi, kapasite kullanım oranı gibi farklı birçok değişken kullanılmaktadır.

### Şekil 2 Mevsim etkilerinden arındırılmış tarım dışı işsizlik oranı ve ilan başına başvuru sayısı



Kaynak: Kariyer.net, TÜİK, Betam

## Hizmetlerde güçlü istihdam artışı

Mevsimsellikten arındırılmış sektörel istihdam verilerine göre Şubat 2019 döneminde Ocak 2018 dönemine kıyasla hizmetler hariç tüm sektörlerde istihdam azalmıştır (Şekil 3, Tablo 2).<sup>3</sup> İnşaat istihdam 14 bin azalırken, tarım ve sanayi sektörlerindeki istihdam kayıpları sırasıyla 23 bin ve 4 bin olmuştur. Hizmetlerde ise istihdam 108 bin kişi artmıştır. Sanayide son üç dönemdir (Kasım 2018'den Ocak 2019'a) devam eden güçlü istihdam kayıpları Şubat 2019'da yavaşlamıştır (Tablo 2). İnşaat istihdam kayıpları son bir yıldır (Şubat 2018'den beri) aralıksız devam etmektedir. Toplam istihdam kaybı 551 bine ulaşmıştır. Son dönemlerde istihdam kayıpları yaşanan hizmetlerde ise Şubat 2019'da 108 binlik kuvvetli sayılabilecek bir artış gözlenmiştir.

<sup>1</sup> Betam'ın kullandığı tahmin modeli "Kariyer.net Verisiyle Kısa Vadeli Tarım Dışı İşsizlik Tahmini" başlıklı Betam Araştırma Notu 168'de ayrıntılı olarak tartışılmaktadır. Modeldeki yenilikler ise "Mevsim Etkilerinden Arındırılmış İşsizlik Tahmini" başlıklı Betam Bilgi Notu 14'te açıklanmıştır. Soybilgen, B., "Kariyer.net Verisiyle Kısa Vadeli Tarım Dışı İşsizlik Tahmini", Betam Araştırma Notu 168.

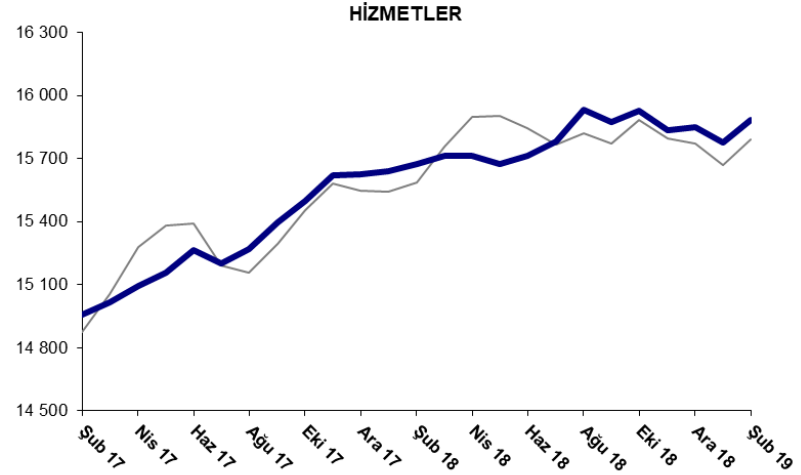
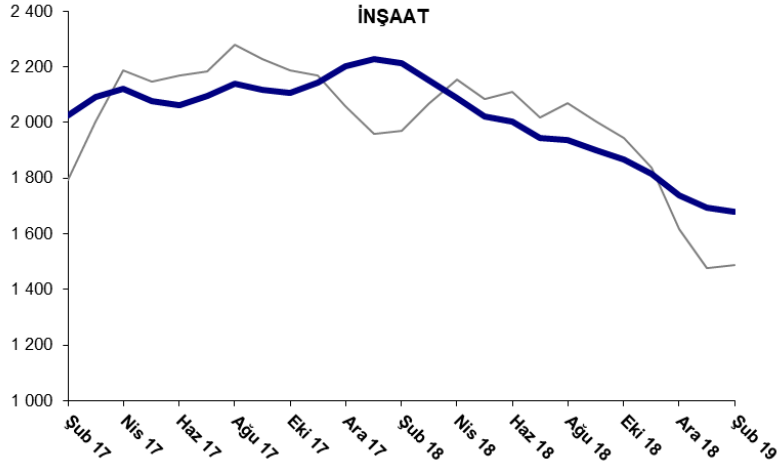
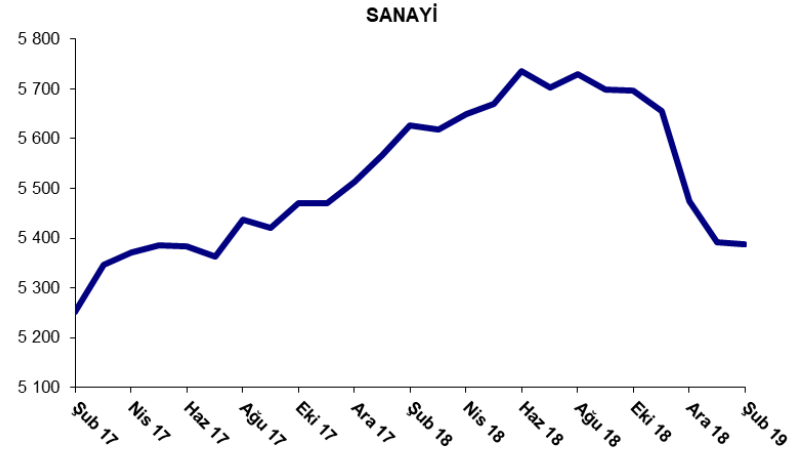
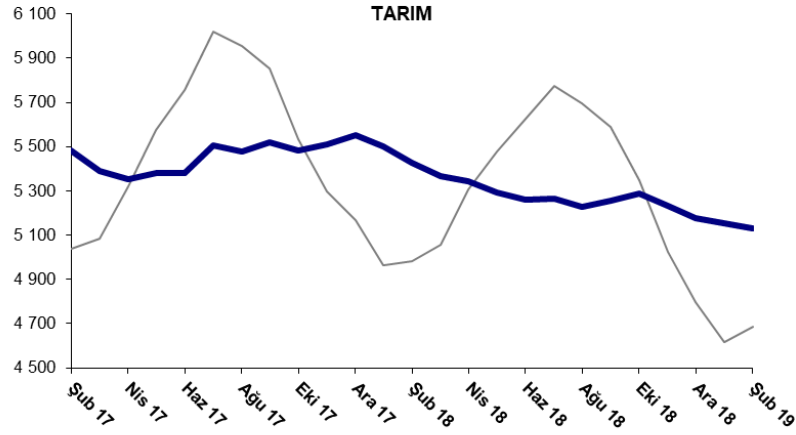
<sup>2</sup> <http://betam.bahcesehir.edu.tr/tr/2014/06/kariyer-net-verisiyle-kisa-vadeli-tarim-disi-issizlik-tahmini/>  
Soybilgen, B., "Mevsim Etkilerinden Arındırılmış İşsizlik Tahmini", Betam Bilgi Notu 14

<sup>3</sup> <http://betam.bahcesehir.edu.tr/2015/08/mevsim-etkilerinden-arindirilmis-tarim-disi-issizlik-tahmini/>

<sup>2</sup> Betam Kariyer.net tarafından sağlanan verilerden açık bulunan iş pozisyonu başına yapılan başvuru sayısını hesaplıyor. Bu seri hem mevsim hem takvim etkilerinden arındırılmıştır. İlan başına başvuru sayısının azalması bir yandan münhal işlerin artmasına diğer yandan da başvuru sayısının azalmasına bağlıdır. Münhal işlerin artması büyümenin hızlanmasına bağlanırken, başvuruların azalması iş arayan sayısının azalmasına bağlı olacaktır.

<sup>3</sup> Sektörel istihdam serileri teker teker mevsim etkilerinden arındırılmaktadır. Dolayısıyla sektörel istihdam rakamlarının toplamı, mevsim etkilerinden arındırılmış toplam istihdam rakamından farklı olabilmektedir. Aradaki fark mevsim etkilerinden arındırma prosedürünün lineer olmamasından kaynaklanmaktadır.

Şekil 3 Sektörlerin istihdam değişimi (bin kişi)

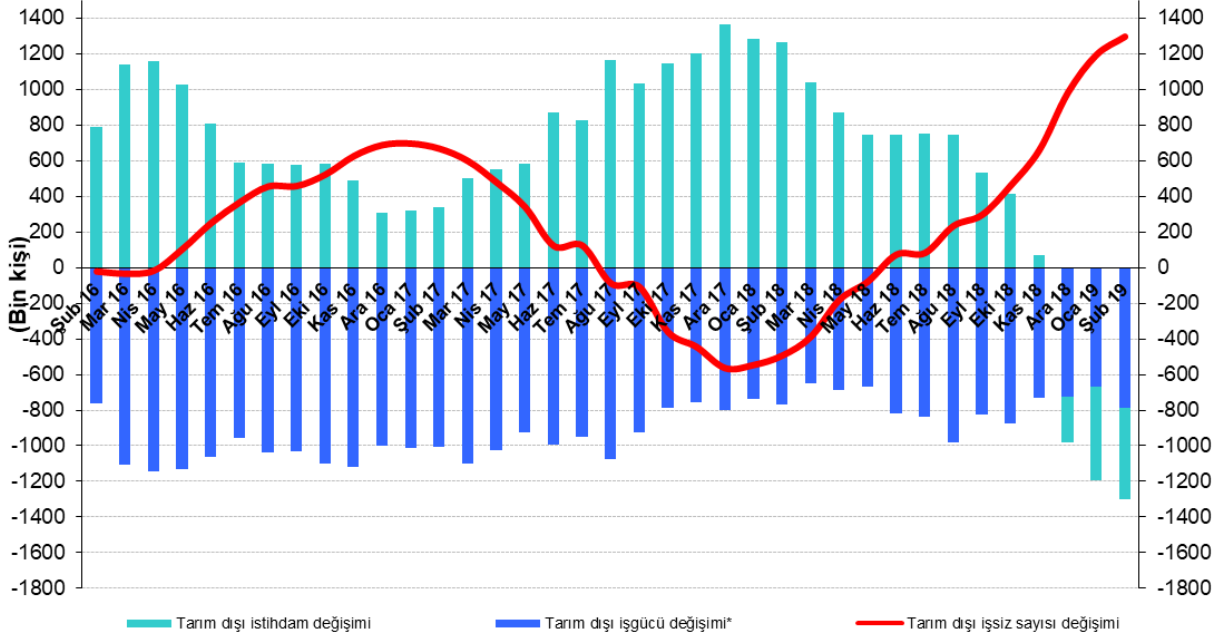


Kaynak: TÜİK, Betam

## Tarım dışı istihdam yıllık olarak da düştü

Şubat 2019 döneminde bir önceki yılın aynı dönemine kıyasla mevsim etkilerinden arındırılmamış tarım dışı işgücü 784 bin (yüzde 3) artmış, tarım dışı istihdam 514 bin (yüzde 2,2) azalmıştır (Şekil 4). Yıllık işgücü artışı normal eğiliminde devam etmiştir. Buna karşın tarım dışı istihdam yıllık olarak da gerilemiştir. Bu gelişmelerin sonucunda Şubat 2019 döneminde geçen yılın aynı dönemine kıyasla tarım dışı işsiz sayısı 1 milyon 298 bin kişi artarak 4 milyon 610 bine yükselmiştir.

Şekil 4 Tarım dışı işgücü, istihdam ve işsiz sayısında yıllık değişimler



\* İşgücündeki artış işsiz sayısını arttırıcı etki yaptığından iş gücündeki değişim negatif olarak gösterilmiştir.

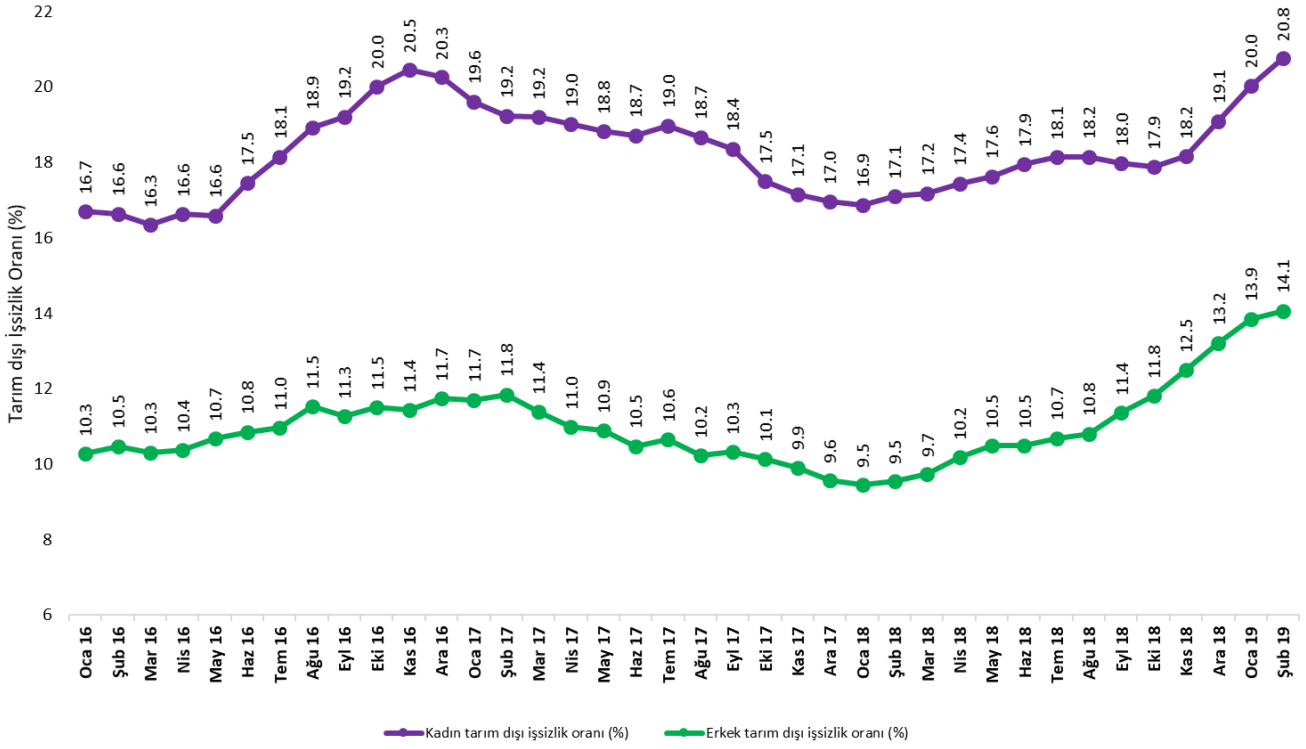
Kaynak: TÜİK, Betam

## Kadınlarda tarım dışı işsizlik oranı yüzde 20'yi aştı

Şekil 5'te mevsim etkilerinden arındırılmış kadın ve erkek tarım dışı işsizlik oranları verilmektedir.<sup>4</sup> Şubat 2019 döneminde kadınların tarım dışı işsizlik oranı Ocak 2019'a kıyasla 0,8 yüzde puan artarak yüzde 20,8 erkeklerin işsizlik oranı ise 0,2 yüzde puan artarak yüzde 14,1 olmuştur. Şubat 2019 döneminde Ocak 2019 dönemine kıyasla erkek istihdamında 8 bin gerileme kaydedilmiştir (Tablo 3). Kadınların istihdamında ise binlik sınırlı bir artış gözlenmiştir. Diğer taraftan kadın işgücünde 78 bin, erkek işgücünde ise 36 binlik bir artış gözlenmiştir. Tarım dışı işsizlik oranlarındaki toplumsal cinsiyet farkı Ocak 2019 döneminde 6,2 yüzde puan iken Şubat 2019 döneminde 6,7 yüzde puana yükselmiştir.

<sup>4</sup> TÜİK Şubat 2014 döneminde işgücü piyasası verilerinde önemli düzeltmelere gitmiştir. Bu kapsamda, TÜİK çeşitli işgücü verilerini geriye doğru düzeltilmiş ve mevsim etkilerinden arındırılmış verileri de açıklamaya devam etmiştir. Ancak düzeltmeler toplumsal cinsiyet ayrımında yapılmamıştır. Bu sebeple kadın ve erkek işgücü verileri mevsimsel etkilerden arındırma işleminin sağlıklı olarak yapılamamıştır. Zira mevsim etkilerinden arındırma işlemi için en az 36 gözlem gerekmektedir. Şubat 2017 dönemi verilerinin açıklanmasıyla birlikte mevsim etkilerinden arındırma işlemi için gerekli olan 36 gözlem sayısı sağlanmıştır ve bu dönemden itibaren Betam toplumsal cinsiyet ayrımında mevsim etkilerinden arındırma işlemi yapılmaktadır. Yine de mevsim etkilerinden arındırmanın en azından bir süre daha serilerde fazladan oynaklığa sebep olabileceği unutulmamalıdır.

Şekil 5: Mevsim etkilerinden arındırılmış kadın ve erkek tarım dışı işsizlik oranları (%)



Kaynak: TÜİK, Betam

**Tablo 1 Mevsim etkilerinden arındırılmış tarım dışı işgücü göstergeleri (bin kişi) \***

	İşgücü	İstihdam	İşsizlik	İşsizlik Oranı	Aylık değişimler		
					İşgücü	İstihdam	İşsizlik
<b>Ocak 16</b>	24756	21785	2971	12.0%			
<b>Şubat 16</b>	24856	21898	2958	11.9%	100	113	-13
<b>Mart 16</b>	24871	21961	2910	11.7%	15	63	-48
<b>Nisan 16</b>	25010	22059	2951	11.8%	139	98	41
<b>Mayıs 16</b>	25121	22031	3090	12.3%	111	-28	139
<b>Haziran 16</b>	25101	21838	3263	13.0%	-20	-193	173
<b>Temmuz 16</b>	25180	21831	3349	13.3%	79	-7	86
<b>Ağustos 16</b>	25148	21703	3445	13.7%	-32	-128	96
<b>Eylül 16</b>	25351	21903	3448	13.6%	202	200	2
<b>Ekim 16</b>	25529	21929	3600	14.1%	178	26	152
<b>Kasım 16</b>	25647	22031	3616	14.1%	119	102	17
<b>Aralık 16</b>	25621	21957	3664	14.3%	-26	-74	48
<b>Ocak 17</b>	25714	22114	3600	14.0%	93	157	-64
<b>Şubat 17</b>	25826	22236	3590	13.9%	112	122	-10
<b>Mart 17</b>	25987	22453	3534	13.6%	161	217	-56
<b>Nisan 17</b>	26023	22588	3435	13.2%	36	135	-99
<b>Mayıs 17</b>	26058	22618	3440	13.2%	35	30	5
<b>Haziran 17</b>	26101	22708	3393	13.0%	44	90	-46
<b>Temmuz 17</b>	26109	22663	3446	13.2%	8	-45	53
<b>Ağustos 17</b>	26200	22846	3354	12.8%	90	183	-93
<b>Eylül 17</b>	26271	22935	3336	12.7%	72	89	-17
<b>Ekim 17</b>	26310	23074	3236	12.3%	39	139	-100
<b>Kasım 17</b>	26430	23232	3198	12.1%	120	158	-38
<b>Aralık 17</b>	26465	23342	3123	11.8%	35	110	-75
<b>Ocak 18</b>	26542	23437	3105	11.7%	78	95	-17
<b>Şubat 18</b>	26602	23516	3086	11.6%	59	79	-20
<b>Mart 18</b>	26626	23484	3142	11.8%	24	-32	56
<b>Nisan 18</b>	26706	23448	3258	12.2%	80	-36	116
<b>Mayıs 18</b>	26735	23366	3369	12.6%	28	-82	110
<b>Haziran 18</b>	26928	23454	3474	12.9%	193	88	105
<b>Temmuz 18</b>	26961	23429	3532	13.1%	33	-25	58
<b>Ağustos 18</b>	27188	23599	3589	13.2%	227	170	57
<b>Eylül 18</b>	27105	23473	3632	13.4%	-83	-126	43
<b>Ekim 18</b>	27217	23488	3729	13.7%	112	15	97
<b>Kasım 18</b>	27164	23307	3857	14.2%	-52	-181	129
<b>Aralık 18</b>	27099	23061	4038	14.9%	-66	-246	180
<b>Ocak 19</b>	27054	22861	4193	15.5%	-44	-200	156
<b>Şubat 19</b>	27259	22952	4307	15.8%	204	91	113

Kaynak: TÜİK, Betam

**Tablo 2 Mevsim etkilerinden arındırılmış sektörel istihdam (bin kişi) \***

	Tarım	Sanayi	İnşaat	Hizmetler	Aylık değişimler			
					Tarım	Sanayi	İnşaat	Hizmetler
Ocak 16	5375	5300	2006	14479				
Şubat 16	5331	5276	1999	14622	-44	-24	-7	143
Mart 16	5391	5295	2021	14645	60	19	22	23
Nisan 16	5371	5381	2033	14645	-20	86	12	0
Mayıs 16	5329	5386	2055	14590	-42	5	22	-55
Haziran 16	5186	5330	1953	14556	-143	-56	-102	-34
Temmuz 16	5214	5254	1953	14623	28	-76	0	67
Ağustos 16	5280	5224	1917	14563	66	-30	-36	-60
Eylül 16	5334	5260	2026	14617	54	36	109	54
Ekim 16	5267	5282	1992	14656	-67	22	-34	39
Kasım 16	5278	5316	1994	14722	11	34	2	66
Aralık 16	5311	5265	1967	14726	33	-51	-27	4
Ocak 17	5439	5274	1975	14865	128	9	8	139
Şubat 17	5481	5251	2026	14958	42	-23	51	93
Mart 17	5389	5346	2092	15015	-92	95	66	57
Nisan 17	5353	5372	2121	15096	-36	26	29	81
Mayıs 17	5381	5386	2076	15155	28	14	-45	59
Haziran 17	5383	5383	2061	15263	2	-3	-15	108
Temmuz 17	5507	5363	2096	15203	124	-20	35	-60
Ağustos 17	5476	5437	2139	15271	-31	74	43	68
Eylül 17	5522	5421	2117	15397	46	-16	-22	126
Ekim 17	5484	5470	2105	15498	-38	49	-12	101
Kasım 17	5511	5470	2144	15618	27	0	39	120
Aralık 17	5554	5514	2203	15625	43	44	59	7
Ocak 18	5500	5567	2230	15640	-54	53	27	15
Şubat 18	5427	5627	2214	15675	-73	60	-16	35
Mart 18	5368	5618	2152	15714	-59	-9	-62	39
Nisan 18	5344	5650	2087	15711	-24	32	-65	-3
Mayıs 18	5293	5669	2023	15674	-51	19	-64	-37
Haziran 18	5260	5737	2005	15712	-33	68	-18	38
Temmuz 18	5263	5703	1943	15783	3	-34	-62	71
Ağustos 18	5226	5730	1938	15931	-37	27	-5	148
Eylül 18	5256	5698	1900	15875	30	-32	-38	-56
Ekim 18	5289	5696	1867	15925	33	-2	-33	50
Kasım 18	5232	5656	1815	15836	-57	-40	-52	-89
Aralık 18	5178	5474	1737	15851	-54	-182	-78	15
Ocak 19	5156	5392	1693	15777	-22	-82	-44	-74
Şubat 19	5133	5388	1679	15885	-23	-4	-14	108

Kaynak: TÜİK, Betam

**Tablo 3: Mevsim etkilerinden arındırılmış kadın ve erkek tarım dışı işgücü göstergeleri (bin kişi)**

	<b>Kadın İşgücü</b>	<b>Kadın İstihdam</b>	<b>Kadın İşsiz</b>	<b>Erkek İşgücü</b>	<b>Erkek İstihdam</b>	<b>Erkek İşsiz</b>
<b>Ocak 16</b>	7010	5840	1170	17722	15901	1821
<b>Şubat 16</b>	7039	5868	1171	17766	15905	1861
<b>Mart 16</b>	7060	5906	1154	17809	15974	1835
<b>Nisan 16</b>	7146	5957	1188	17846	15995	1851
<b>Mayıs 16</b>	7179	5988	1191	17916	16004	1912
<b>Haziran 16</b>	7262	5995	1267	17825	15891	1934
<b>Temmuz 16</b>	7277	5956	1321	17909	15947	1962
<b>Ağustos 16</b>	7316	5932	1385	17945	15876	2069
<b>Eylül 16</b>	7383	5965	1418	18016	15988	2028
<b>Ekim 16</b>	7435	5947	1488	18087	16006	2081
<b>Kasım 16</b>	7467	5940	1527	18154	16080	2074
<b>Aralık 16</b>	7453	5943	1510	18185	16051	2133
<b>Ocak 17</b>	7449	5988	1461	18269	16131	2138
<b>Şubat 17</b>	7505	6061	1444	18286	16120	2166
<b>Mart 17</b>	7615	6153	1462	18333	16245	2088
<b>Nisan 17</b>	7603	6158	1446	18370	16354	2016
<b>Mayıs 17</b>	7655	6215	1440	18389	16387	2002
<b>Haziran 17</b>	7670	6235	1436	18414	16487	1928
<b>Temmuz 17</b>	7687	6229	1459	18440	16477	1963
<b>Ağustos 17</b>	7722	6281	1441	18486	16594	1891
<b>Eylül 17</b>	7773	6346	1427	18513	16603	1910
<b>Ekim 17</b>	7785	6422	1363	18529	16653	1876
<b>Kasım 17</b>	7835	6492	1343	18570	16730	1840
<b>Aralık 17</b>	7883	6546	1337	18612	16832	1780
<b>Ocak 18</b>	7922	6585	1337	18626	16865	1761
<b>Şubat 18</b>	7948	6589	1359	18653	16875	1778
<b>Mart 18</b>	7950	6584	1366	18682	16863	1820
<b>Nisan 18</b>	7988	6595	1393	18715	16811	1904
<b>Mayıs 18</b>	8025	6611	1414	18739	16774	1964
<b>Haziran 18</b>	8074	6625	1449	18785	16816	1969
<b>Temmuz 18</b>	8093	6626	1467	18810	16799	2011
<b>Ağustos 18</b>	8201	6713	1489	18854	16818	2036
<b>Eylül 18</b>	8172	6703	1469	18864	16721	2143
<b>Ekim 18</b>	8265	6788	1478	18891	16660	2231
<b>Kasım 18</b>	8250	6752	1499	18904	16542	2361
<b>Aralık 18</b>	8336	6744	1591	18918	16418	2500
<b>Ocak 19</b>	8365	6689	1676	18935	16311	2623
<b>Şubat 19</b>	8443	6690	1753	18971	16303	2667

Kaynak: TÜİK, Betam