

İŞSİZLİK ARTMAYA DEVAM EDİYOR

Seyfettin Gürsel*, Gökçe Uysal Kolaşın** ve Yazgı Genç***

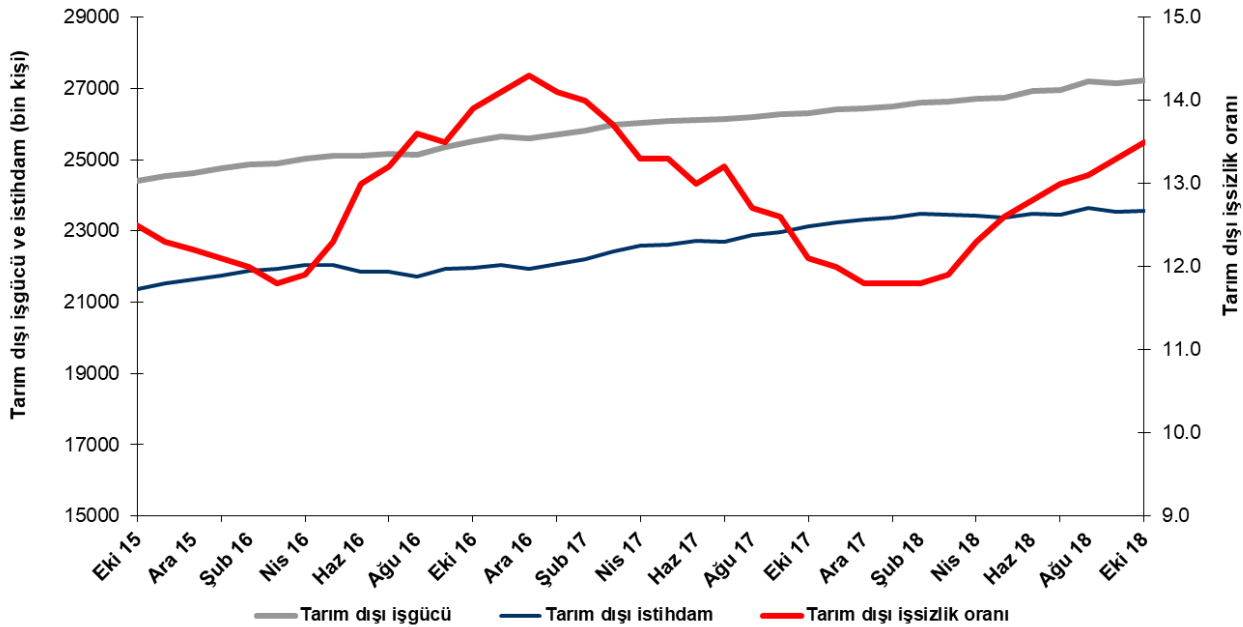
Yönetici Özeti

Mevsim etkilerinden arındırılmış işgücü verilerine göre tarım dışı işsizlik oranı Ekim 2018 döneminde 0,2 yüzde puan artarak yüzde 13,5 olarak gerçekleşmiştir. Bu dönemde tarım dışı istihdam artışının işgücündeki artışın gerisinde kalması ile tarım dışı işsizlik oranının yükseldiği görülmektedir. Ekim 2018 döneminde tarım ve hizmetlerde istihdam artarken, sanayi ve inşaatla istihdam kayıpları kaydedilmiştir. İstihdam sanayide 2 bin, inşaatla 26 bin azalmış, hizmetlerde 53 bin kişi artmıştır. Ekim 2018 döneminde erkeklerin tarım dışı işsizlik oranı 0,4 yüzde puan artarken kadınların tarım dışı işsizlik oranı 0,1 yüzde puan azalmıştır. Betam tahmin modeli mevsim etkilerinden arındırılmış tarım dışı işsizlik oranının 0,2 yüzde puan artarak Kasım 2018 döneminde yüzde 13,7 olacağını öngörmektedir.

Tarım dışı işgücünde artış

Mevsim etkilerinden arındırılmış verilere göre Ekim 2018 döneminde Eylül 2018 dönemiyle kıyaslandığında tarım dışı işgücü 93 bin artarak 27 milyon 229 bine yükselirken, tarım dışı istihdam da 26 bin artarak 23 milyon 553 bin kişi olarak kaydedilmiştir (Şekil 1, Tablo 1). Bu gelişmeler sonucunda tarım dışı işsiz sayısı 67 bin kişi artarak 3 milyon 676 bine yükselmiş, tarım dışı işsizlik oranı ise yüzde 13,5'e yükselmiştir.

Şekil 1 Mevsim etkilerinden arındırılmış tarım dışı işgücü, istihdam ve işsizlik oranı



Kaynak: TÜİK, Betam

*Prof. Dr. Seyfettin Gürsel, Betam, Direktör, seyfettin.gursel@eas.bau.edu.tr

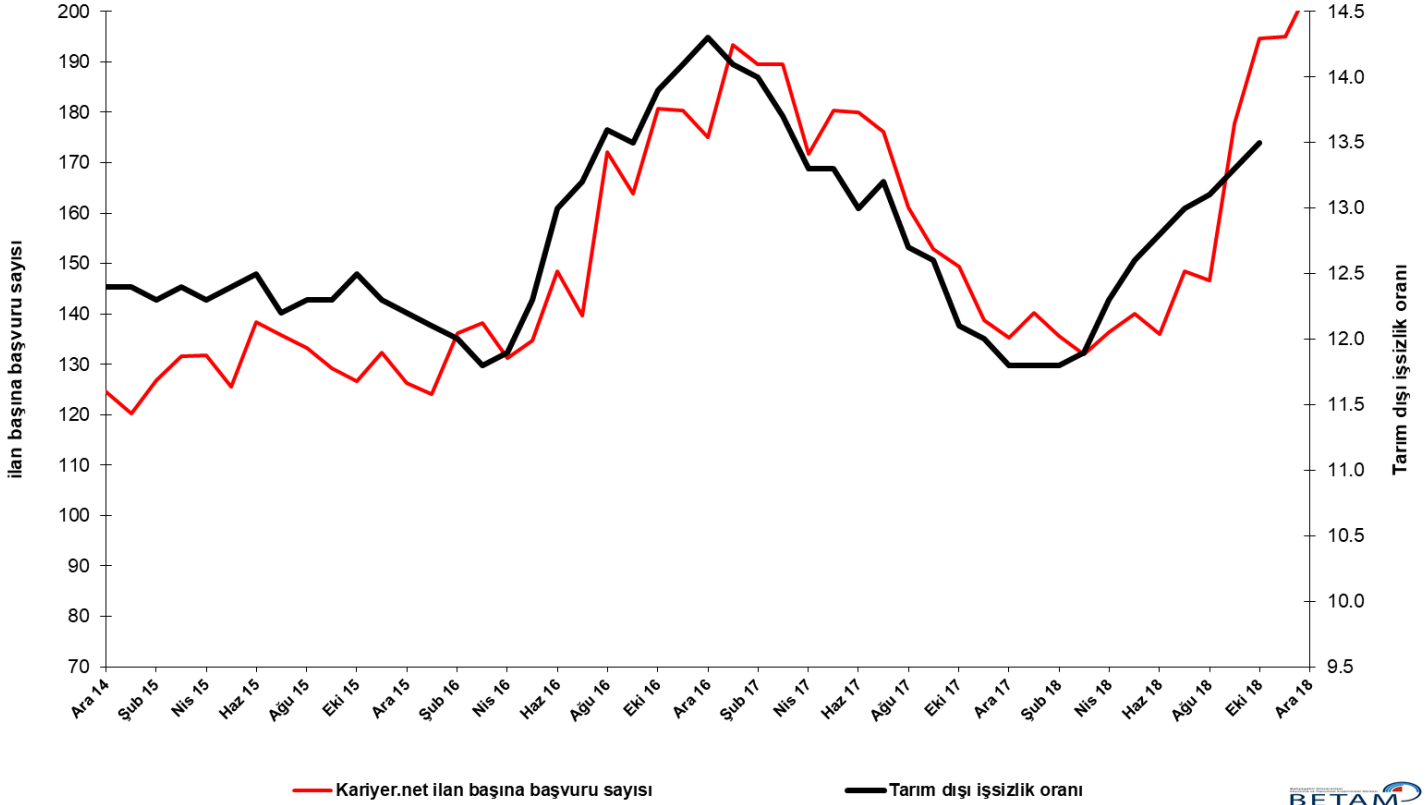
**Doç. Dr. Gökçe Uysal Kolaşın, Betam, Direktör Yardımcısı, gokce.uysal@eas.bau.edu.tr

***Yazgı Genç, Betam, Araştırma Görevlisi, yazgi.genc@eas.bau.edu.tr

Kasım 2018 döneminde işsizliğin 0,2 yüzde puan artmasını bekliyoruz

Betam tahmin modeli, mevsim etkilerinden arındırılmış tarım dışı işsizliğin 0,1 yüzde puan artışla Ekim 2018 döneminde yüzde 13,4 olacağını tahmin etmişti. Tarım dışı işsizlik oranı 0,2 puan artarak Ekim 2018 döneminde 13,5 olarak gözlemlenmiştir. Betam tahmin modeli Kasım 2018 döneminde mevsim etkilerinden arındırılmış tarım dışı işsizlik oranının artarak yüzde 13,7 seviyesine ulaşacağını öngörmektedir. Tahmin modelinin ayrıntılarına Betam internet sitesinden ulaşılabilir.¹ Tahmin modelinde kullanılan Kariyer.net² verilerinden ilan başına başvuru sayısı Şekil 3'de gösterilmektedir. Kariyer.net'in verileri Betam tahmin modelinin girdilerinden biri olmakla birlikte tek etken değildir. Tahminde kullanılan ekonometrik modelde İŞKUR verileri, reel kesim güven endeksi, kapasite kullanım oranı gibi farklı birçok değişken kullanılmaktadır.

Şekil 2 Mevsim etkilerinden arındırılmış tarım dışı işsizlik oranı ve ilan başına başvuru sayısı



Kaynak: Kariyer.net, TÜİK, Betam

İnşaat sektöründe istihdam kaybı devam ediyor

Mevsimsellikten arındırılmış sektörel istihdam verilerine göre Ekim 2018 döneminde Eylül 2018 dönemine kıyasla istihdam tarımda ve hizmetlerde artarken sanayide ve inşaat azalmıştır (Şekil 3, Tablo 2).³ Bu dönemde hizmetler istihdamı 53 bin artarken, sanayi istihdamı 2 bin, inşaat istihdamı ise 26 bin kişi azalmıştır. Şubat 2018 döneminden bu yana inşattaki istihdam kayıpları 300 bine yaklaşmıştır (Tablo 2). Eylül 2018 döneminde hizmetlerdeki istihdam kaybının (50 bin) Ekim 2018 döneminde yerini yeniden istihdam artışına bıraktığı görülmektedir.

¹ Betam'ın kullandığı tahmin modeli "Kariyer.net Verisiyle Kısa Vadeli Tarım Dışı İşsizlik Tahmini" başlıklı Betam Araştırma Notu 168'de ayrıntılı olarak tartışılmaktadır. Modeldeki yenilikler ise "Mevsim Etkilerinden Arındırılmış İşsizlik Tahmini" başlıklı Betam Bilgi Notu 14'te açıklanmıştır. Soybilgen, B., "Kariyer.net Verisiyle Kısa Vadeli Tarım Dışı İşsizlik Tahmini", Betam Araştırma Notu 168.

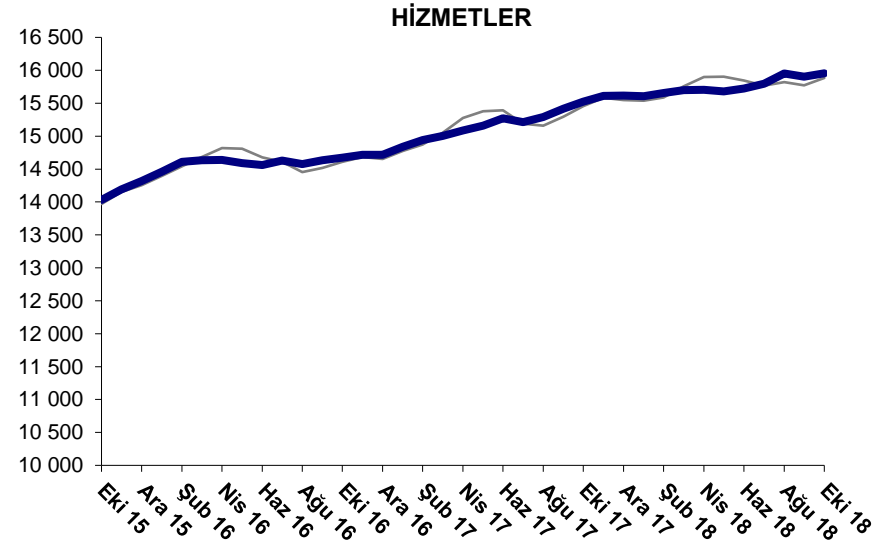
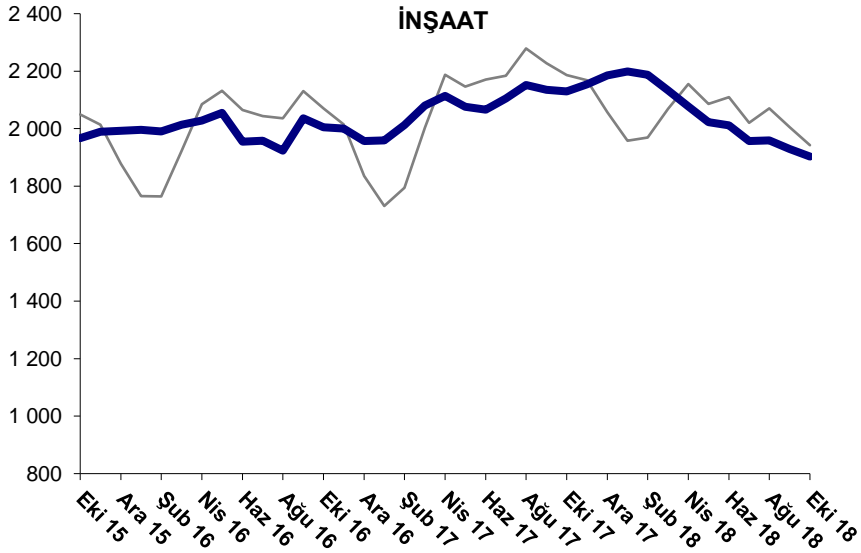
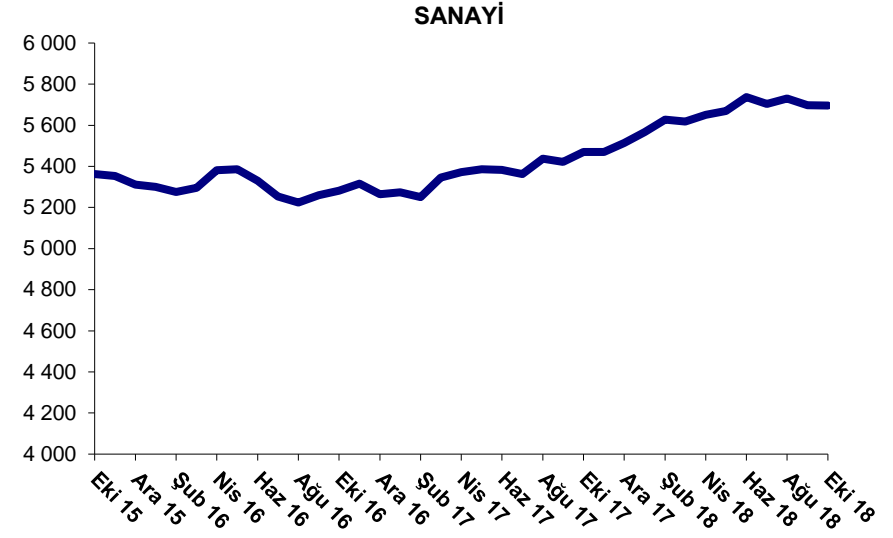
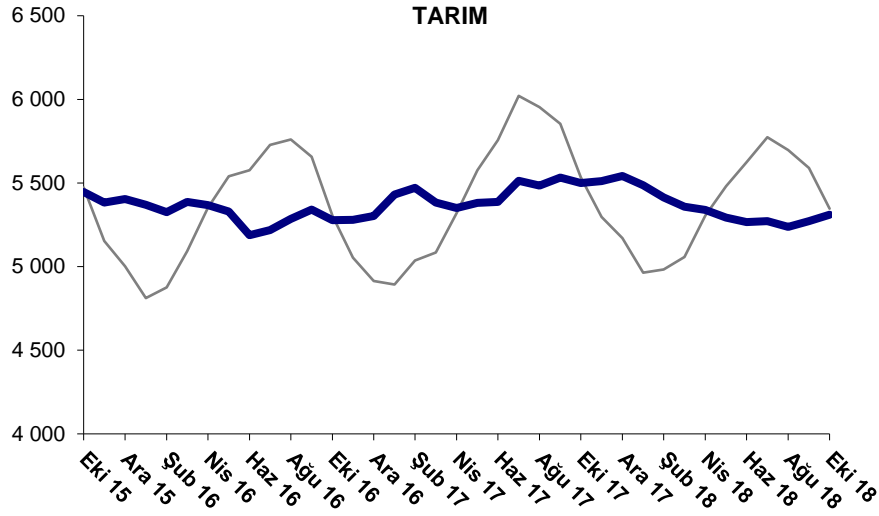
² <http://betam.bahcesehir.edu.tr/tr/2014/06/kariyer-net-verisiyle-kisa-vadeli-tarim-disi-issizlik-tahmini/>
Soybilgen, B., "Mevsim Etkilerinden Arındırılmış İşsizlik Tahmini", Betam Bilgi Notu 14

³ <http://betam.bahcesehir.edu.tr/2015/08/mevsim-etkilerinden-arindirilmis-tarim-disi-issizlik-tahmini/>

² Betam Kariyer.net tarafından sağlanan verilerden açık bulunan iş pozisyonu başına yapılan başvuru sayısını hesaplıyor. Bu seri hem mevsim hem takvim etkilerinden arındırılmıştır. İlan başına başvuru sayısının azalması bir yandan münhal işlerin artmasına diğer yandan da başvuru sayısının azalmasına bağlıdır. Münhal işlerin artması büyümenin hızlanmasına bağlanırken, başvuruların azalması iş arayan sayısının azalmasına bağlı olacaktır.

³ Sektörel istihdam serileri teker teker mevsim etkilerinden arındırılmaktadır. Dolayısıyla sektörel istihdam rakamlarının toplamı, mevsim etkilerinden arındırılmış toplam istihdam rakamından farklı olabilmektedir. Aradaki fark mevsim etkilerinden arındırma prosedürünün lineer olmamasından kaynaklanmaktadır.

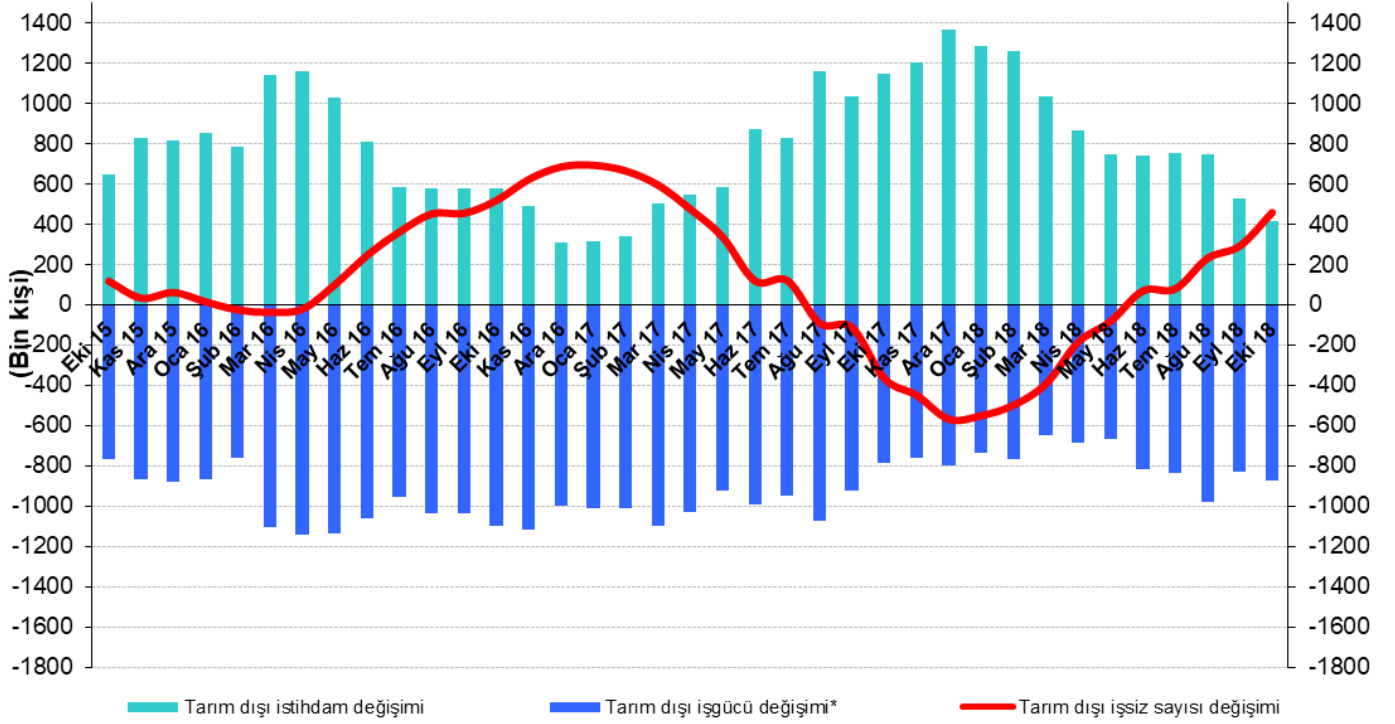
Şekil 3 Sektörlerin istihdam değişimi (bin kişi)



Tarım dışı işsiz sayısı yıllık olarak arttı

Ekim 2018 döneminde bir önceki yılın aynı dönemine kıyasla mevsim etkilerinden arındırılmamış tarım dışı işgücü 876 bin (yüzde 3,3), tarım dışı istihdam 414 bin (yüzde 1,8) artmıştır (Şekil 4). Yıllık bazda işgücü artışı normal trendinde devam ederken istihdam artışında yavaşlama belirginleşmektedir. Bu gelişmelerin sonucunda tarım dışı işsiz sayısı da 462 bin kişi artarak 3 milyon 703 bine yükselmiştir.

Şekil 4 Tarım dışı işgücü, istihdam ve işsiz sayısında yıllık değişimler



* İşgücündeki artış işsiz sayısını artırıcı etki yaptığından iş gücündeki değişim negatif olarak gösterilmiştir.



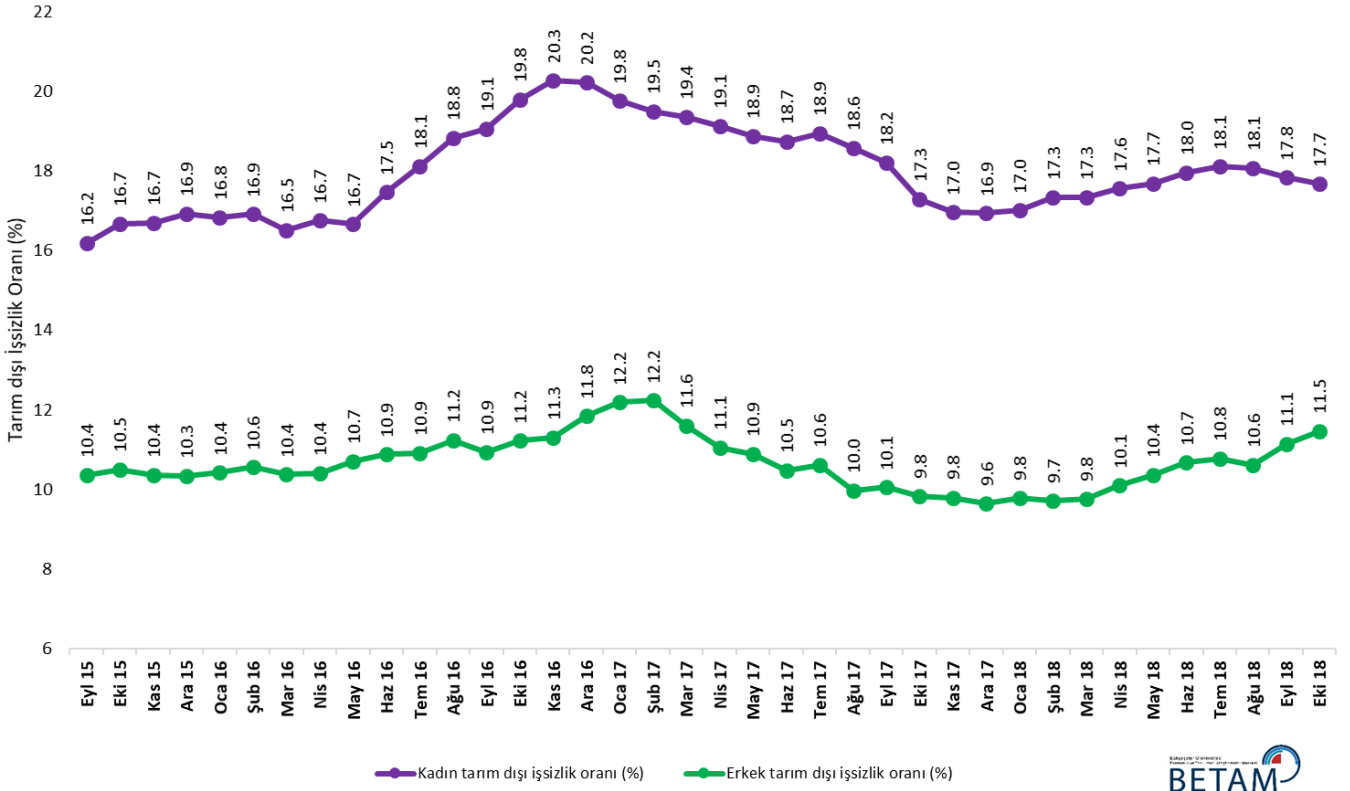
Kaynak: TÜİK, Betam

Erkeklerde işsizlik artışı

Şekil 5'te mevsim etkilerinden arındırılmış kadın ve erkek tarım dışı işsizlik oranları verilmektedir.⁴ Ekim 2018 döneminde kadınların tarım dışı işsizlik oranı Eylül 2018'e kıyasla 0,1 yüzde puan azalarak yüzde 17,7, erkeklerin işsizlik oranı ise 0,4 yüzde puan artarak yüzde 11,5 olmuştur. Erkeklerdeki işsizlik oranının artmasının ardında istihdam kayıpları yatmaktadır. Erkek istihdamındaki kayıplar devam etmektedir. Ekim 2018 döneminde Eylül 2018 dönemine kıyasla 45 bin gerileme kaydedilmiştir. Aynı dönemde kadınlarda istihdam artışı yaşanmıştır (Tablo 3). Erkeklerde artan kadınlarda ise azalan tarım dışı işsizlik oranına paralel olarak tarım dışı işsizlik oranlarındaki toplumsal cinsiyet farkı Eylül 2018 döneminde 6,7 yüzde puan iken Ekim 2018 döneminde 6,2 yüzde puana düşmüştür.

⁴ TÜİK Şubat 2014 döneminde işgücü piyasası verilerinde önemli düzeltmelere gitmiştir. Bu kapsamda, TÜİK çeşitli işgücü verilerini geriye doğru düzeltilmiş ve mevsim etkilerinden arındırılmış verileri de açıklamaya devam etmiştir. Ancak düzeltmeler toplumsal cinsiyet ayrımında yapılmamıştır. Bu sebeple kadın ve erkek işgücü verileri mevsimsel etkilerden arındırma işleminin sağlıklı olarak yapılamamıştır. Zira mevsim etkilerinden arındırma işlemi için en az 36 gözlem gerekmektedir. Şubat 2017 dönemi verilerinin açıklanmasıyla birlikte mevsim etkilerinden arındırma işlemi için gerekli olan 36 gözlem sayısı sağlanmıştır ve bu dönemden itibaren Betam toplumsal cinsiyet ayrımında mevsim etkilerinden arındırma işlemi yapılmaktadır. Yine de mevsim etkilerinden arındırmanın en azından bir süre daha serilerde fazladan oynaklığa sebep olabileceği unutulmamalıdır.

Şekil 5: Mevsim etkilerinden arındırılmış kadın ve erkek tarım dışı işsizlik oranları (%)



Kaynak: TÜİK, Betam



Tablo 1 Mevsim etkilerinden arındırılmış tarım dışı işgücü göstergeleri (bin kişi) *

	İşgücü	İstihdam	İşsizlik	İşsizlik Oranı	Aylık değişimler		
					İşgücü	İstihdam	İşsizlik
Eylül 15	24341	21347	2994	12.3%			
Ekim 15	24413	21361	3052	12.5%	72	14	58
Kasım 15	24552	21532	3020	12.3%	139	171	-32
Aralık 15	24626	21622	3004	12.2%	75	90	-15
Ocak 16	24750	21755	2995	12.1%	123	133	-10
Şubat 16	24857	21874	2983	12.0%	107	119	-12
Mart 16	24879	21943	2936	11.8%	22	69	-47
Nisan 16	25026	22048	2978	11.9%	147	105	42
Mayıs 16	25122	22032	3090	12.3%	96	-16	112
Haziran 16	25110	21846	3264	13.0%	-12	-186	174
Temmuz 16	25165	21843	3322	13.2%	54	-3	57
Ağustos 16	25145	21725	3420	13.6%	-20	-118	98
Eylül 16	25354	21931	3423	13.5%	209	206	3
Ekim 16	25509	21963	3546	13.9%	155	32	123
Kasım 16	25650	22033	3617	14.1%	141	70	71
Aralık 16	25603	21942	3661	14.3%	-46	-91	45
Ocak 17	25697	22074	3623	14.1%	94	132	-38
Şubat 17	25820	22205	3615	14.0%	122	131	-9
Mart 17	25988	22428	3560	13.7%	169	223	-54
Nisan 17	26036	22573	3463	13.3%	47	145	-98
Mayıs 17	26089	22619	3470	13.3%	53	46	7
Haziran 17	26114	22719	3395	13.0%	25	100	-75
Temmuz 17	26131	22682	3449	13.2%	18	-37	55
Ağustos 17	26205	22877	3328	12.7%	74	195	-121
Eylül 17	26286	22974	3312	12.6%	81	97	-16
Ekim 17	26305	23122	3183	12.1%	19	148	-129
Kasım 17	26403	23235	3168	12.0%	99	113	-14
Aralık 17	26433	23314	3119	11.8%	30	79	-49
Ocak 18	26501	23374	3127	11.8%	68	60	8
Şubat 18	26610	23470	3140	11.8%	109	96	13
Mart 18	26617	23450	3167	11.9%	8	-20	28
Nisan 18	26716	23430	3286	12.3%	99	-20	119
Mayıs 18	26738	23369	3369	12.6%	22	-61	83
Haziran 18	26914	23469	3445	12.8%	176	100	76
Temmuz 18	26962	23457	3505	13.0%	48	-12	60
Ağustos 18	27204	23640	3564	13.1%	242	183	59
Eylül 18	27136	23527	3609	13.3%	-68	-113	45
Ekim 18	27229	23553	3676	13.5%	93	26	67

Kaynak: TÜİK, Betam

Tablo 2 Mevsim etkilerinden arındırılmış sektörel istihdam (bin kişi) *

	Tarım	Sanayi	İnşaat	Hizmetler	Aylık değişimler			
					Tarım	Sanayi	İnşaat	Hizmetler
Eylül 15	5518	5327	1946	14074				
Ekim 15	5446	5363	1967	14031	-72	36	21	-43
Kasım 15	5383	5353	1989	14190	-63	-10	22	159
Aralık 15	5404	5311	1993	14318	21	-42	4	128
Ocak 16	5369	5300	1996	14459	-35	-11	3	141
Şubat 16	5325	5276	1990	14608	-44	-24	-6	149
Mart 16	5386	5295	2014	14634	61	19	24	26
Nisan 16	5368	5381	2028	14638	-18	86	14	4
Mayıs 16	5329	5386	2055	14591	-39	5	27	-47
Haziran 16	5188	5330	1955	14561	-141	-56	-100	-30
Temmuz 16	5218	5254	1958	14631	30	-76	3	70
Ağustos 16	5285	5224	1924	14577	67	-30	-34	-54
Eylül 16	5341	5260	2036	14634	56	36	112	57
Ekim 16	5277	5282	2005	14675	-64	22	-31	41
Kasım 16	5279	5316	2000	14717	2	34	-5	42
Aralık 16	5303	5265	1957	14719	24	-51	-43	2
Ocak 17	5430	5274	1959	14840	127	9	2	121
Şubat 17	5471	5251	2013	14941	41	-23	54	101
Mart 17	5383	5346	2080	15002	-88	95	67	61
Nisan 17	5350	5372	2114	15088	-33	26	34	86
Mayıs 17	5382	5386	2076	15157	32	14	-38	69
Haziran 17	5387	5383	2066	15269	5	-3	-10	112
Temmuz 17	5513	5363	2105	15214	126	-20	39	-55
Ağustos 17	5484	5437	2152	15288	-29	74	47	74
Eylül 17	5533	5421	2135	15418	49	-16	-17	130
Ekim 17	5499	5470	2130	15522	-34	49	-5	104
Kasım 17	5512	5470	2154	15611	13	0	24	89
Aralık 17	5542	5514	2185	15615	30	44	31	4
Ocak 18	5487	5567	2199	15608	-55	53	14	-7
Şubat 18	5413	5627	2188	15655	-74	60	-11	47
Mart 18	5359	5618	2133	15699	-54	-9	-55	44
Nisan 18	5339	5650	2077	15703	-20	32	-56	4
Mayıs 18	5293	5669	2023	15678	-46	19	-54	-25
Haziran 18	5266	5737	2012	15721	-27	68	-11	43
Temmuz 18	5272	5703	1957	15797	6	-34	-55	76
Ağustos 18	5238	5730	1959	15951	-34	27	2	154
Eylül 18	5272	5698	1929	15901	34	-32	-30	-50
Ekim 18	5310	5696	1903	15954	38	-2	-26	53

Kaynak: TÜİK, Betam

Tablo 3: Mevsim etkilerinden arındırılmış kadın ve erkek tarım dışı işgücü göstergeleri (bin kişi)

	ARINDIRILMIŞ									
	Kadın İşgücü	Kadın İstihdam	Kadın İşsiz	Erkek İşgücü	Erkek İstihdam	Erkek İşsiz	Kadın İşgücü Değişimi	Kadın İstihdam Değişimi	Erkek İşgücü Değişimi	Erkek İstihdam Değişimi
Eylül 15	6764	5669	1095	17556	15738	1819				
Ekim 15	6772	5644	1128	17600	15752	1848	8	-25	44	14
Kasım 15	6871	5724	1147	17636	15810	1826	99	80	36	58
Aralık 15	6964	5785	1179	17683	15853	1829	93	61	47	44
Ocak 16	7009	5829	1180	17742	15893	1849	44	43	59	39
Şubat 16	7050	5858	1192	17781	15903	1877	42	29	38	11
Mart 16	7064	5898	1166	17825	15976	1849	13	40	44	73
Nisan 16	7148	5951	1197	17862	16004	1859	85	53	37	28
Mayıs 16	7180	5984	1196	17932	16012	1920	32	33	69	8
Haziran 16	7262	5994	1268	17830	15890	1940	82	10	-102	-122
Temmuz 16	7276	5958	1317	17906	15950	1955	14	-35	76	60
Ağustos 16	7315	5938	1377	17885	15876	2009	39	-21	-21	-75
Eylül 16	7381	5975	1406	17966	16002	1965	66	37	81	126
Ekim 16	7433	5962	1471	18053	16027	2026	52	-13	87	25
Kasım 16	7455	5944	1511	18132	16081	2051	22	-18	79	54
Aralık 16	7453	5945	1508	18177	16025	2152	-2	1	45	-56
Ocak 17	7448	5977	1471	18324	16091	2233	-5	31	146	66
Şubat 17	7516	6051	1465	18331	16089	2242	68	74	8	-2
Mart 17	7619	6145	1475	18361	16233	2129	103	94	30	144
Nisan 17	7605	6151	1454	18386	16354	2033	-14	6	25	121
Mayıs 17	7656	6211	1445	18392	16388	2004	51	60	6	34
Haziran 17	7670	6234	1436	18432	16500	1932	14	23	39	112
Temmuz 17	7686	6230	1456	18455	16497	1958	16	-3	23	-3
Ağustos 17	7721	6287	1434	18474	16632	1843	35	56	20	135
Eylül 17	7771	6356	1415	18508	16646	1861	50	69	33	15
Ekim 17	7783	6438	1345	18526	16706	1820	12	82	18	60
Kasım 17	7824	6497	1327	18549	16732	1816	41	59	23	26
Aralık 17	7883	6548	1335	18577	16785	1792	59	51	28	52
Ocak 18	7920	6574	1347	18604	16783	1821	37	25	27	-2
Şubat 18	7959	6579	1380	18633	16823	1810	38	5	29	40
Mart 18	7954	6576	1379	18653	16833	1820	-5	-3	20	10
Nisan 18	7990	6588	1402	18678	16792	1886	36	12	25	-41
Mayıs 18	8026	6607	1419	18703	16764	1939	36	19	25	-28
Haziran 18	8074	6624	1450	18857	16845	2012	48	17	154	80
Temmuz 18	8092	6627	1465	18883	16849	2034	18	4	26	4
Ağustos 18	8200	6719	1481	18920	16911	2009	108	91	37	62
Eylül 18	8171	6714	1457	18929	16821	2108	-29	-5	10	-89
Ekim 18	8264	6804	1460	18949	16776	2172	93	90	19	-45

Kaynak: TÜİK, Betam