

## BÖLGESEL GELİR EŞİTSİZLİĞİ AZALIYOR

Raziye Selim<sup>1</sup> ve Suat Küçükçifçi<sup>2</sup>

### YÖNETİCİ ÖZETİ

Türkiye'nin özgün tarihinden miras önemli yapısal sorunlarından biri bölgeler arası toplumsal ve ekonomik eşitsizliklerdir. Türkiye'nin bölgeleri arasında ortalama gelir, sanayileşme ve eğitim düzeyi, işgücüne katılım, işsizlik gibi pek çok alanda büyük çapta dengesizlikler mevcuttur. Ortalama gelir eşitsizliği tüm bu eşitsizliklerin özlü bir sonucu olarak düşünülmelidir. Bu araştırma notunda, TÜİK tarafından 2006 yılında yapılmaya başlanan Gelir ve Yaşam Koşulları Anketi (GYKA) verileri kullanılarak 12 bölgede (Düzyey 1) hane ortalama gelirlerinin 2005-2014 dönemindeki gelişmeleri ele alınmakta ve dönem başında gözlemlenen gelir eşitsizliğinin zaman içinde azalma eğiliminde olduğu ortaya konmaktadır.

Gelir kaynakları ayırımında yapılan incelemeler, bölgesel ücret gelirleri, gayrimenkul gelirleri ve faiz gelirlerinin birbirine yakınsadığını ve böylece bölgesel gelir dağılımı eşitsizliğinin azaldığını göstermektedir. Ücret geliri elde eden hanehalkları dokuz yıllık bu süre içinde reel gelirlerini arttırmıştır. Ücret gelirlerinde 2005 yılında ortalama ücret düzeyi düşük olan ülkenin düşük gelirli bölgelerinde, 2005-2014 döneminde ücretlerin artış hızının yüksek olması, buna karşılık hanehalkı ücret geliri ortalamaları yüksek olan bölgelerde daha yavaş bir büyüme hızının yaşanmış olması, ücret gelir kaynağında bölgeler arası yakınsama sonucunu doğurmuştur.

Bölgesel hane gelirleri ücret, müteşebbis, emekli maaşı, sosyal destekler, gayrimenkul ve faiz gibi kaynak türleri itibariyle incelendiğinde, bölgeler arası gelir eşitsizliğinin azalmasında en büyük katkıyı ücretlerin yakınsamasının sağladığı görülmektedir. Buna karşılık eşitsizlik azalışına önemli bir katkı sağlaması beklenen sosyal desteklerin olumlu katkıya rağmen yetersiz kaldığı not edilmelidir. Müteşebbis gelirlerindeki bölgesel gelişmelerin ve bölgesel düzeyde yeknesak artışlar kaydeden emeklilik gelirlerinin ise katkısı gözlemlenmemektedir. İncelenen dönemde reel kayıplar sonucu bölgeler düzeyinde birbirlerine yakınsamaları nedeniyle gayrimenkul ve faiz gelirlerinin eşitsizliğin azalmasına az da olsa bir katkı yaptıkları söylenebilir.

### Giriş

Ekonomik büyümenin ve kalkınmanın amaçlarından birisi bir ülke içinde bölgeler arasındaki gelir eşitsizliklerinin azaltılmasıdır. İktisadi büyüme sürecinin tarihsel gelişiminde ulaşım ve

<sup>1</sup> Raziye Selim, Prof.Dr., İTÜ İşletme Fakültesi, Maçka/İstanbul, [selimraziy@itu.edu.tr](mailto:selimraziy@itu.edu.tr)

<sup>2</sup> Suat Küçükçifçi, Prof.Dr., İTÜ İşletme Fakültesi, Maçka/İstanbul, [suat@itu.edu.tr](mailto:suat@itu.edu.tr)

Bu araştırmanın ilk sonuçları 5 Mayıs 2017'de Bahçeşehir Üniversitesi ve Dünya Bankası tarafından ortaklaşa İstanbul'da düzenlenen Turpin Konferansı'nda sunulmuştur. Bu araştırma sonuçlarının Betam Araştırma Notu'na dönüştürülmesi aşamasında yaptığı katkılarından dolayı Betam Direktörü Prof.Dr. Seyfettin Gürsel'e teşekkür ederiz.

ticaret yollarının üzerinde yer alan bölgelerin, sermaye ve yatırım merkezleri olarak geliştiği ve gelirlerini arttırdığı görülür. Bununla beraber, coğrafi koşulları nedeniyle ulaşım imkanları sınırlı, pazara erişimi zor olan bölgeler ise ticaret, yatırım ve sermaye birikimi gelişemediği için iktisadi açıdan geri kalmış bölgeler olmaktadır. Bir ülkede yaratılan gelirin bölgelere eşit dağılımını sağlayabilmek için sanayi ve hizmet sektörü üretiminin yaygınlaştırılması ve üretken yatırımların iktisadi açıdan daha geri kalmış bölgelere yönlendirilmesi hedeflenir. Merkezi yönetimlerin sermaye birikimini bu bölgelere yönlendirebilmek amacıyla kalkınmada öncelikli bölgeler belirlemesi, alt yapı yatırımlarını yönlendirmesi ve teşvikler vermesi bu amaca ulaşmak için uygulanan stratejilerden bazılarıdır.

Refah düzeyi yüksek uluslardaki yaşam standartlarına ulaşmak ve gelirleri daha eşit dağılan ülkelerden biri olmak, gelişmekte olan bir ülke olarak Türkiye'nin büyüme hedefleri arasında yer alır. Türkiye'nin farklı bölgelerinde yaşayan hanehalklarının refah düzeylerini ölçmek ve karşılaştırmak bu noktada önem kazanır. Bu araştırmada Türkiye'nin farklı bölgelerinde yaşayan hanehalklarının refah düzeylerini karşılaştırabilecek nesnel ölçümleri oluşturmak ve bu ölçümler yardımıyla bölgeleri karşılaştırmak amaçlanmıştır. Araştırmada Türkiye İstatistik Kurumu'nun (TÜİK) hanehalklarının gelir ve yaşam koşullarını belirlemeye yönelik düzenlediği “Gelir ve Yaşam Koşulları Araştırması” (GYKA) verileri (2006-2015) kullanılmıştır. Hanehalklarının bu anketlerde beyan ettikleri gelirler üzerinden hanehalkı başına yıllık gelir ortalamaları hesaplanmış ve TÜİK'in bölgesel satın alma gücü farklılıklarını ölçen fiyat endeksleri yardımıyla düzeltmeler yapılarak bölgeler karşılaştırılmıştır.

Türkiye ekonomisinde kalkınma planlarının bir parçası olarak bölgeler arası gelişmişlik farklarının zamanla azaltılması yönünde politikalar önerilmektedir. Bu açıdan uygulanan teşvik ve yatırımların başarı düzeyini görebilmek için bölgelerarası gelir farklılıklarının zaman içinde azalıp azalmadığının izlenmesi gerekir. Bölgesel araştırmalarda yakınsama/ıraksama (*convergence/divergence*) olarak isimlendirilen bu analizler, gelişmiş veya gelişmekte olan birçok ülke için uygulanmaktadır. Bu araştırmada bölgesel gelir eşitsizliğinin zaman içindeki değişimi her yılın verileriyle incelenmiştir. Başlangıç yılı 2006 olan GYKA'da bir önceki yılın gelirleri sorulduğundan araştırma, 2005-2014 dönemini kapsamaktadır.

### **Bölgesel gelir eşitsizliğinde azalma**

Bu araştırmada, Türkiye bölgelerinin yıllık ortalama hanehalkı kullanılabilir geliri, her yıl için GYKA'dan tahmin edilmiştir. Araştırmada kullanılan “gelir” kavramı, hanehalkının “*yıllık kullanılabilir geliri*”dir. *Kullanılabilir gelir*, hanehalkının ve/veya hanehalkı bireylerinin kazandığı, vergi sonrası ücret, müteşebbis, gayrimenkul, faiz, emekli, transfer (işsizlik yardımı, burs, gazi/yetim aylığı, çocuk yardımı, konut yardımı vb. yardımlar) gelirleri ve izafi kira (kendi evinde oturanlar için evin kira bedeli) gelirlerinin toplamıdır.

Türkiye ve bölgesel hanehalkı başına gelirler, Tablo 1'de birinci ve üçüncü sütunda ve bu gelirlerin 2005-2014 dönemi reel yıllık büyüme hızları (%), aynı tablonun son sütununda

sunulmuştur. Bu araştırmada bölgelerin yıllık ortalama hanehalkı kullanılabilir geliri, Türkiye'nin 12 Bölgesi<sup>3</sup> için hesaplanmıştır. Türkiye hanehalklarının 2005 yılında cari fiyatlarla 15 bin TL olan hanehalkı başına geliri, 2014 yılında cari fiyatlarla 36 bin TL'ye yükselmiştir. 2005-2014 arası hanehalkı başına gelirler, TÜFE fiyat endeksleri yardımıyla enflasyondan arındırıldığında, 2014 yılı ortalama geliri 2005 sabit fiyatlarıyla 17,8 bin TL'ye yükselmiş olur ki bu da Türkiye hanehalkı gelirlerinin reel olarak yılda ortalama yüzde 1,9 büyüdüğü anlamına gelir.<sup>4</sup>

Hanehalkı başına gelirlerin 2005-2014 döneminde bölgesel büyüme oranları incelendiğinde, ekonomik büyümenin bölgeden bölgeye farklılıklar gösterdiği görülür. 2005 yılında geliri en düşük olan Güneydoğu Anadolu Bölgesi, ortalama yıllık yüzde 4,9 büyüme göstererek, bu dönem boyunca en hızlı büyüyen bölge olmuştur. Diğer hızlı büyüyen bölgeler yüzde 3,0 büyüyen Kuzey Doğu Anadolu ve Akdeniz Bölgeleri'dir. Hanehalkı gelirleri yıllık ortalama en yavaş artan bölgeler ise yüzde 1,1 ile Orta Anadolu, yüzde 0,7 ile Doğu Karadeniz ve yüzde 0,5 ile Ege Bölgeleri'dir.

Tablo 1'in ikinci ve dördüncü sütunlarında, bölge hanehalkı başı ortalama gelirlerinin, Türkiye ortalamasına kıyasla büyüklüğü gösterilmiştir.<sup>5</sup> Türkiye hanehalklarının gelir düzeyleri açısından bölgeler arasında önemli farklılıklar olduğu görülmektedir. 2005 yılında hanehalkı başına geliri, en yüksek olan bölge Türkiye ortalamasından yüzde 32 daha büyük bir gelire İstanbul Bölgesi'dir. Ortalamanın üstünde gelire sahip diğer bölgeler, Batı Anadolu, Doğu Marmara ve Ege Bölge'leridir. 2014 yılına gelindiğinde Ege Bölgesi hanehalkı gelir ortalaması Türkiye ortalamasının altına gerilemiştir. Hanehalkı geliri en düşük olan bölge ise 2005 yılında Türkiye ortalamasının yarısı kadar bir gelire Güneydoğu Anadolu Bölgesi'dir. İstanbul Bölgesi'nin hanehalkı başına geliri, Güneydoğu Anadolu Bölgesi'nin hanehalkı başına gelirinin 2005 yılında 2,42 katı iken 2014 yılında 1,85 katıdır.

Bölge gelirlerini, bölgelerarası görece fiyat farklılıklarını yansıtan bölgesel satın alma gücü paritesi düzeltmesi yaparak karşılaştırmak da önemlidir.<sup>6</sup> Hanehalkı gelirleri satın alma gücü açısından değerlendirildiğinde, İstanbul ve Güneydoğu Anadolu Bölgeleri arasında 2005

<sup>3</sup> Bölge ayrımı, Düzey 1 (NUTS 1)'e göre yapılmıştır.

<sup>4</sup> Türkiye ekonomisinin, ilgili dönemdeki ulusal gelir hesaplarından elde edilen büyüme verileri incelendiğinde, 2008'e kadar yüksek büyüme oranları gösterdiği, 2008'de ise dünya ekonomik krizinin etkisiyle büyüme oranının %0,8 olduğu görülür. 2009 yılı ise ekonominin -%4,7 oranında daraldığı bir yıldır. Bu araştırmadaki dönem 2005-2014 dönemi içinde Türkiye ekonomisi yıllık ortalama %3,7 büyümüştür. Nüfus artışının etkisi arındırıldığında TÜİK, gayri safi yurt içi hasıla hesaplamalarına göre 2005-2014 döneminde kişi başına gayri safi yurtiçi hasıla (TL) serisi yılda ortalama %2,4 büyümüştür ([www.tuik.gov.tr](http://www.tuik.gov.tr)). Bu politika notunda, hanehalkı gelirlerinin kullanılması tercih edilmiştir. GYKA'larından hanehalkları ve bireylerin elde ettikleri gelirlerin beyanı üzerinden kişi başına gelir hesaplamaları da yapılmaktadır. İlgili araştırmalarda, hanehalkı gelirleri, seçilen eşdeğerlik ölçeği yardımıyla "eşdeğer hanehalkı kullanılabilir fert gelirine" dönüştürülür (Gürsel, Levent, Selim ve Sarıca, 2000; Selim, Günçavdı ve Bayar, 2014, TÜİK Haber Bültenleri). Bireysel eşdeğer gelir üzerinden bölge gelirlerinin 2005-2010 yılı karşılaştırmaları için Selim, vd. (2014) Bölüm 3'e bakılabilir.

<sup>5</sup> Bu sütunlardaki sayılar, Türkiye hanehalkı başı ortalama gelirleri, 100 kabul edildiğinde bölge hanehalkı başı ortalama gelirlerinin, Türkiye hanehalkı başına gelirine oranlanmasıyla bulunan indekslenmiş değerleri göstermektedir.

<sup>6</sup> TÜİK, 2008 ve 2012 yılında iki Bölgesel Satın Alma Gücü Paritesi (SAGP) Araştırması yürütmüştür. Bölge satınalma gücü paritesi değerleri temelinde fiyat endeksleri, ortak bir mal ve hizmet sepetinden hareketle elde edilmiştir. 2008 yılı, İstanbul Bölgesi SAGP 114,2 iken Güneydoğu Anadolu Bölgesi SAGP 95,1'dir. Benzer şekilde 2012 yılı, İstanbul Bölgesi SAGP 113,1'gerilemiş, Güneydoğu Anadolu Bölgesi SAGP ise 95,8'e yükselmiştir.

yılında 2,42 olan oranın, 2,01'e gerilemekte olduğu görülmektedir. Benzer şekilde, 2014 yılında 1,85 olan oran, satın alma gücü düzeltmesi sonrasında 1,57'ye inmektedir.<sup>7</sup>

<b>Tablo 1: Bölgesel Hanehalkı Başına Gelir ve Yıllık Büyüme Oranları</b>					
	<b>2005</b>		<b>2014</b>		<b>2005-2014</b>
	<b>(TL.)</b>		<b>(TL.,2005 fyt.)</b>		<b>(%)</b>
<b>Türkiye</b>	15099,8	100,0	17843,4	100,0	1,9
<b>İstanbul</b>	19883,1	131,7	23434,0	131,3	1,8
<b>Batı Marmara</b>	13121,0	86,9	14797,1	82,9	1,3
<b>Ege</b>	15893,9	105,3	16658,4	93,4	0,5
<b>Doğu Marmara</b>	16999,6	112,6	19215,5	107,7	1,4
<b>Batı Anadolu</b>	17865,5	118,3	20854,7	116,9	1,7
<b>Akdeniz</b>	11871,4	78,6	15466,3	86,7	3,0
<b>Orta Anadolu</b>	13527,3	89,6	14950,8	83,8	1,1
<b>Batı Karadeniz</b>	12028,2	79,7	15288,0	85,7	2,7
<b>Doğu Karadeniz</b>	14479,0	95,9	15365,3	86,1	0,7
<b>Kuzey Doğu Anadolu</b>	11228,6	74,4	14645,0	82,1	3,0
<b>Orta Doğu Anadolu</b>	11078,5	73,4	13540,4	75,9	2,3
<b>Güney Doğu Anadolu</b>	8224,1	54,5	12670,6	71,0	4,9

Kaynak: 2006-2015 GYKA verilerinden yazarlar tarafından hesaplanmıştır.

Şekil 1'de on iki bölgenin 2005-2014 döneminde hanehalkı başına gelirlerinin dönem içinde nasıl hareket ettiği ve Türkiye hanehalkı başına gelirine kıyasla görelî pozisyonu izlenebilmektedir. İstanbul, Batı Anadolu ve Doğu Marmara bölgelerinin hanehalkı başına gelirleri, Türkiye ortalamasından yüksektir. Bu bölgeler, Türkiye sanayi ve hizmet sektörlerinin yoğun olarak bulunduğu ve görelî olarak katma değeri yüksek ürünler üreten bölgeleridir. Ege Bölgesi, dönem başında ortalamanın üstünde yer almasına rağmen, bu dönem aralığında en yavaş büyüyen bölge olarak 2014 yılında Türkiye ortalamasının altına düşmüştür. Bu dönemde hanehalkı gelirleri reel olarak en hızlı büyüyen iki bölgeden biri olan Kuzey Doğu Anadolu Bölgesi hanehalkı gelirleri, gelir ortalamaları birbirine çok yakın olan beş bölgeyi (Batı Marmara, Akdeniz, Orta Anadolu, Batı Karadeniz, Doğu Karadeniz) yakalamıştır.

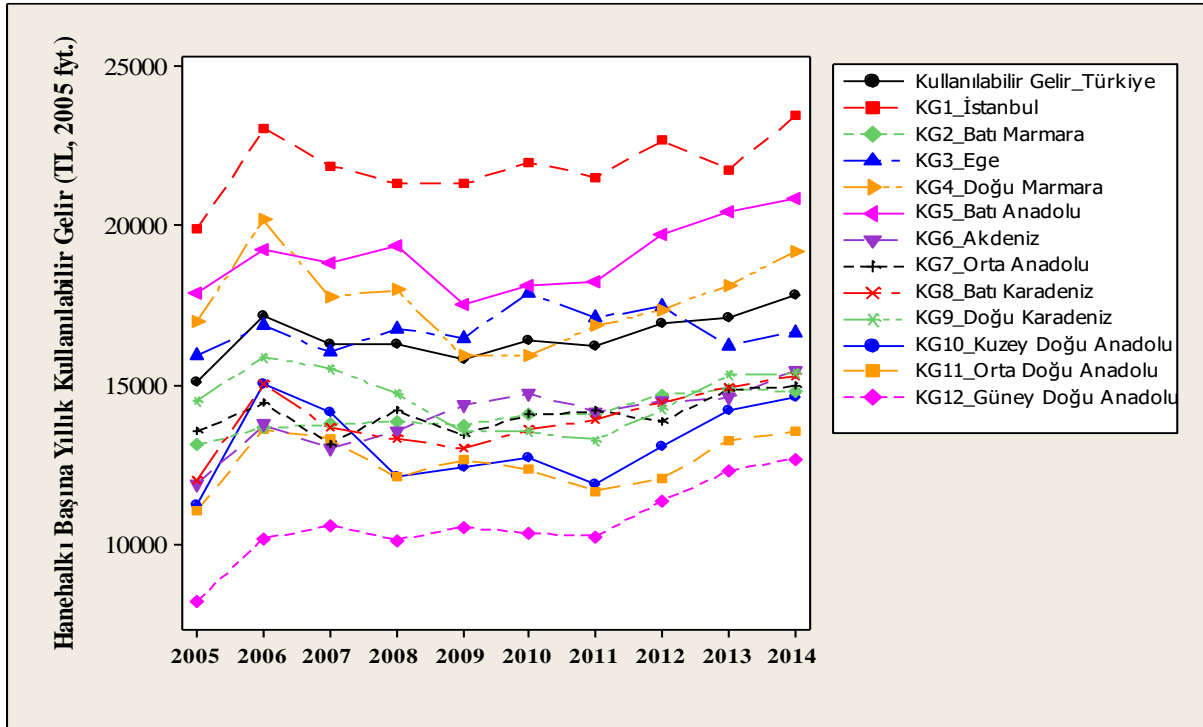
Hanehalkı gelirleri en yüksek olan İstanbul Bölgesi çevresindeki bölgelerin, bölgesel yakınlıklardan kaynaklı dışsallıklardan yararlanarak Türkiye'nin diğer bölgelerine kıyasla gelir ortalamalarının yüksek olması beklenir. Ancak Batı Marmara ile Doğu Marmara karşılaştırıldığında, Doğu Marmara'da sanayi üretiminin, Batı Marmara'ya göre daha çok ilde yaygınlaştığı görülür. Bu nedenle de hanehalkı ortalama gelirleri daha yüksektir. Türkiye ortalama geliri 100 kabul edildiğinde, 2005 yılında Doğu Marmara ortalama geliri 112,6 iken

<sup>7</sup> Bireysel eşdeğer gelirler üzerinden satın alma gücü parametresine göre bölge karşılaştırmaları için Selim, vd. (2014) s.84-85'e bakılabilir.

Batı Marmara ortalama geliri 86,9'dur. Dönem içerisinde büyüme oranları da benzerlik gösterdiğinden, iki bölgenin birbirine göre mevcut konumları dönem sonunda değişmemiştir.

Güneydoğu Anadolu ve Orta Doğu Anadolu Bölgeleri, Türkiye'nin uzun yıllar kalkınmada geri kalmış olarak bilinen ve GAP Projesi gibi yatırımlarla, teşviklerle kalkınma çabalarında öncelik verilen iki bölgedir. Araştırmamızda incelenen dönemde Güneydoğu Anadolu ve Orta Doğu Anadolu hanehalklarının gelirleri özellikle 2011'den sonra hızlı bir artışa geçerek gelir ortalamaları üst gelir grubundaki beş bölgeye yakınsamıştır.

**Şekil 1: Bölgesel Hanehalkı Başına Reel Gelir (TL, 2005 sabit fiyatlarıyla)**



2005-2014 döneminde bölgeler arasındaki hanehalkı ortalama gelirleri eşitsizliklerinin azalması diğer bir yolla da gösterilebilir. Yatay eksene başlangıç yılı olan 2005 bölgesel hane halkı ortalama gelirlerini, dikey eksene de bölgesel gelirlerin ortalama yıllık büyüme hızlarını yerleştirdiğimizde bölgesel gelir eşitsizliğinde azalma diğer bir deyişle bölgelerarası gelir yakınsaması Şekil 2'de izlenebilir.<sup>8</sup> Bölgeler arasında 2005-2014 döneminde dönem başında yüksek gelirli olan bölgeler daha yavaş, düşük gelirli bölgeler ise daha hızlı büyüdüğü için bölgelerarası gelir yakınsamasının söz konusu olduğunu söyleyebiliriz.<sup>9</sup>

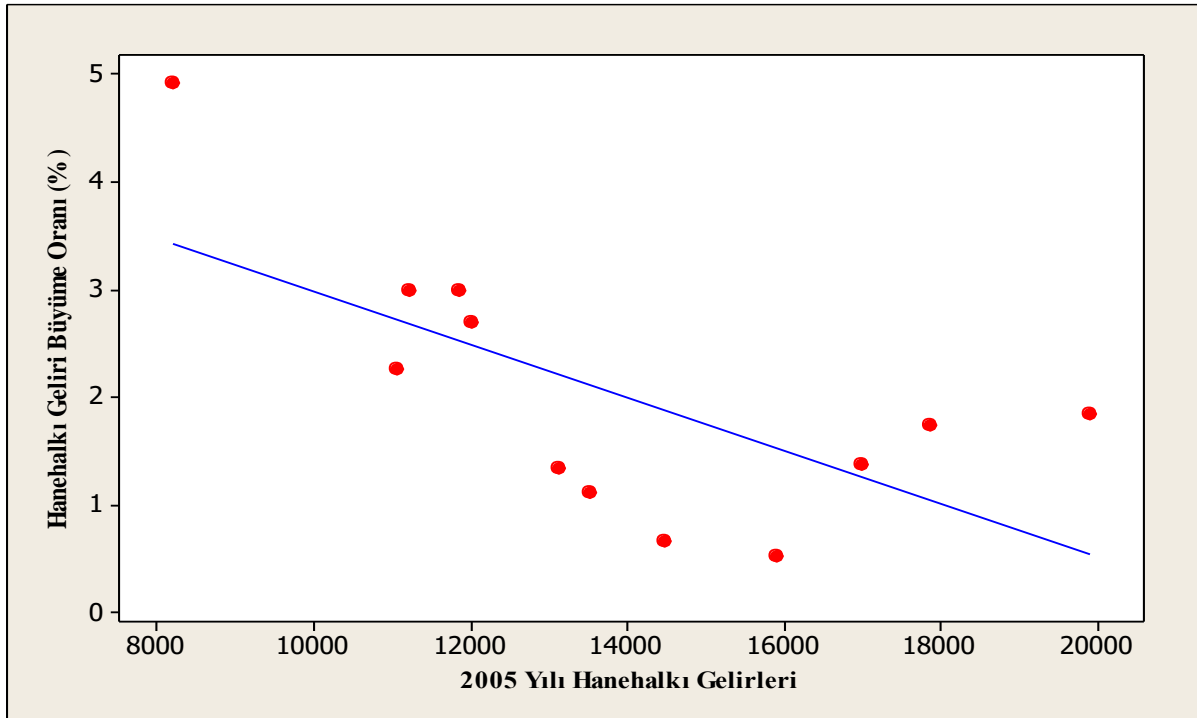
Şekil 2'deki bölgelerin büyüme performansı açısından oluşturduğu kümelerle bakılırsa, 2005 yılında en düşük gelir ortalamasına sahip olduğu halde en hızlı büyüyen bölge, yüzde 4,9 büyüme ile Güneydoğu Anadolu Bölgesi'dir. İkinci küme, 2005 yılında gelirleri birbirine

<sup>8</sup> 2005-2014 dönemi, yakınsama analizlerinin yapılabilmesi için görece olarak kısa bir dönem aralığını ifade eder, bununla beraber genel eğilim hakkında çıkarım yapma fırsatı sunar.

<sup>9</sup> Büyüme oranı ve başlangıç geliri arasındaki regresyon doğrusuna göre aralarında negatif (yüzde 5 anlamlılık düzeyinde) anlamlı bir ilişki vardır.

yakın ve düşük olmasına rağmen, yüzde 3 büyüyen iki bölge olan Kuzey Doğu Anadolu ve Akdeniz Bölgesi, yüzde 2,7 ile Batı Karadeniz ve yüzde 2,3 ile Orta Doğu Anadolu Bölgesi'nden oluşur. Bu dönemde yüksek gelirli bölgeler (İstanbul, Batı Anadolu ve Doğu Marmara Bölgeleri) ise yüzde 2'nin altında büyüme hızları ile görece olarak daha yavaş büyümüştür. Son küme ise, başlangıç döneminde bölge gelirlerinin ortancası etrafında yer alan, ancak dönem içerisinde en yavaş büyüyen Batı Marmara, Orta Anadolu, Doğu Karadeniz ve Ege Bölgeleri'dir.

**Şekil 2: Bölge Gelirlerinin Yakınsaması**

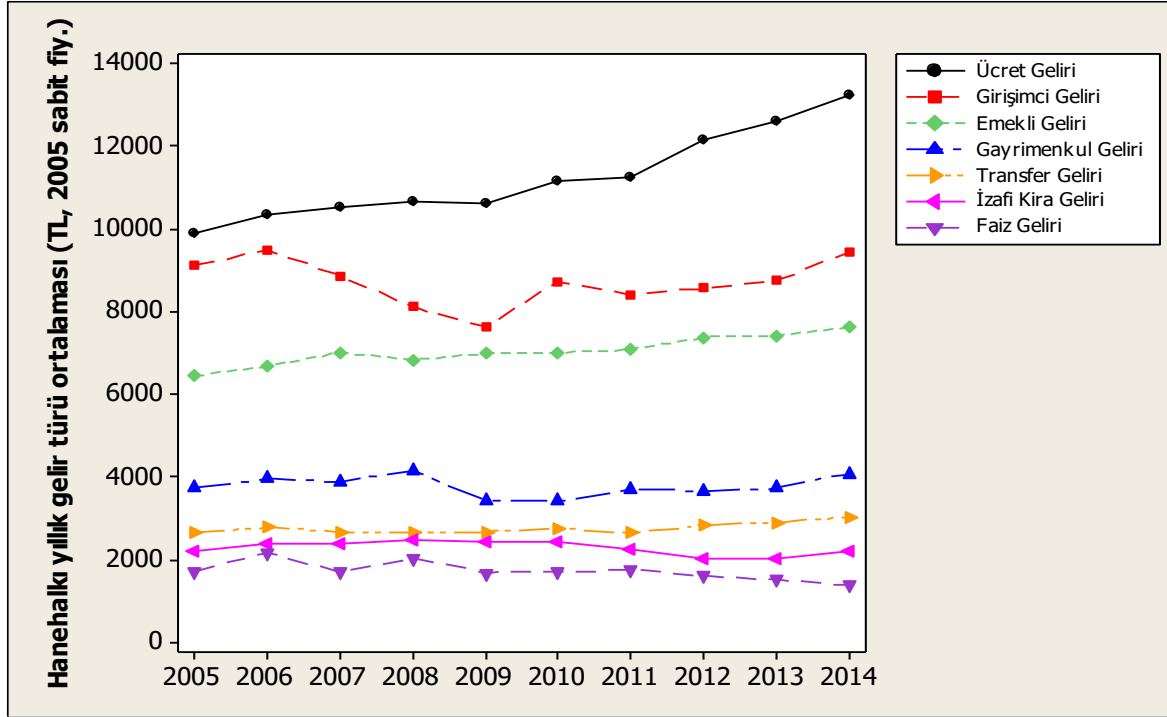


### **Bölgesel eşitsizliğin azalmasında gelir türlerinin rolü**

Bölge gelirlerindeki genel olarak artış hızları ve yakınsamalar belirlendikten sonra bölgeler arası ortalama hane geliri farklarında gözlemlenen azalmanın yani bu olumlu gelişmenin farklı türdeki gelirlerde yaşanan değişimlerden ne ölçüde kaynaklandığının belirlenmesi önemlidir. Bu amaçla, önce hanelerin toplam gelirini oluşturan ücret, müteşebbis (girişimci), emekli, transfer, gayrimenkul ve faiz gelirlerinin 2005-2014 döneminde Türkiye genelindeki evrimini ele almak istiyoruz. Bu gelir türlerinin toplam gelir içerisindeki payları, 2014 yılında büyüklük sırasıyla yüzde 46,2 ücret, yüzde 18,8 müteşebbis, yüzde 14,1 emekli, yüzde 6,5 transfer, yüzde 3,0 gayrimenkul ve yüzde 2,3 faiz gelirleridir. Bu gelirlere TÜİK'in kullanılabilir gelir toplamı hesabına dahil ettiği, hanehalkının oturduğu evin kira değerini ifade eden "izafi kira gelirleri" ni (yüzde 9,2) de eklediğimizi not etmek isteriz. Ardından bölgeler düzeyindeki gelişmelere odaklanacağız. Hanehalklarının farklı gelir türlerinden elde

ettikleri ortalama gelirlerin birbirine göre büyüklüğünü ve zaman içindeki gelişimini göstermek üzere Şekil 3 hazırlanmıştır.<sup>10</sup>

Şekil 3: Gelir Türlerine Göre Hanehalkı Ortalama Gelirlerinin Gelişimi



Ücret gelirleri, hanehalkı başına geliri en yüksek olan ve özellikle 2009 sonrası yüksek artış hızı yakalayarak açık ara önde giden gelir türüdür. Müteşebbis (girişimci) gelirleri ise 2006 sonrası 2009'a kadar dünya ekonomik krizinin yansımalarıyla azalmış, sonrasında yavaş bir artış hızı ile 2014 yılında ancak 2005'lerdeki seviyesini yakalayabilmiştir. Emekli gelirleri, ücret gelirlerindeki artış eğilimine paralel olarak sürekli artış gösteren gelir türüdür.

Ortalamalar düzeyinde hanehalkı gelirlerine katkıları görece olarak daha düşük olan iki gelir kaynağı gayrimenkul gelirleri ve faiz gelirleridir.<sup>11</sup> Bu dönemde hanehalkı başına faiz gelirleri azalmaktadır. Faiz gelirlerindeki düşüş eğiliminin 2009'da TCMB'nin uluslararası konjonktür ve talep azalması nedeniyle köklü faiz indirimleri yapmasından kaynaklandığını da göz önünde bulundurmak gerekir. 2009 sonrası ex-post reel faizler yüzde 9-10'dan 1-2'ye

<sup>10</sup> Şekil 3'de dikey ekseninde 2005 sabit fiyatlarıyla hanehalkı yıllık gelir türü ortalaması yer alır. Örneğin bir yıl için hanehalkı yıllık ücret geliri ortalaması, hanesine bir veya daha fazla ücretli çalışan sayesinde ücret geliri gelen hanehalklarının toplam ücret gelirleri, ücret geliri elde eden hanehalkı sayısına oranlanarak hesaplanmıştır. Bu nedenle de kişi başı ücret geliriyle karıştırılmamalıdır. Benzer şekilde hanehalkı yıllık faiz geliri ortalaması, faiz geliri elde ettiğini beyan eden hanehalklarının faiz gelirleri toplamının, ilgili geliri elde eden hanehalkı sayısına oranıdır. Dolayısıyla, bir hanehalkı, farklı üretim kaynaklarından gelir elde ediyor olabileceği için farklı gelir türleri için yapılan hesaplamada yer alabilmektedir.

<sup>11</sup> Bu iki gelir türü, aynı zamanda, anketlerdeki gelir beyanlarında hanehalklarının düşük beyan etme olasılığı en yüksek olan gelir türleridir.

gerilemiştir. Gayrimenkul gelirleri elde eden hanehalkları, 2009 krizinin etkisiyle gelirlerinde yaşanan düşüşü son yıllarda toparlamış görünmektedirler.

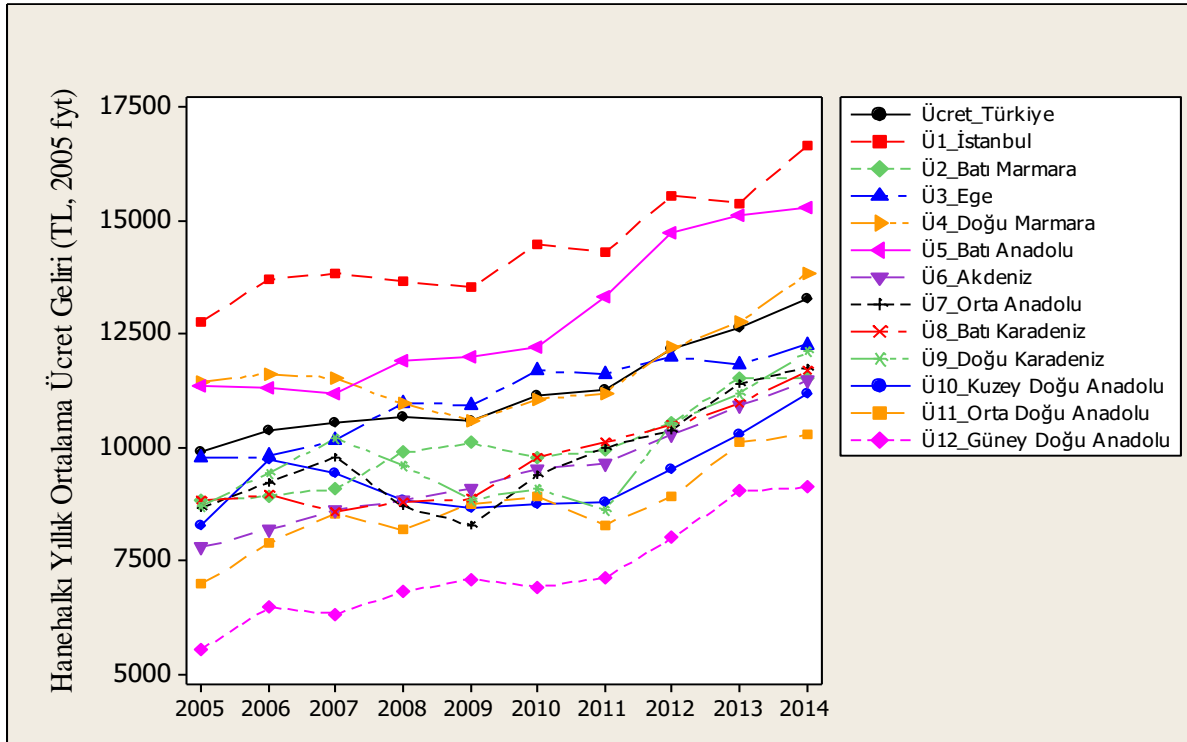
Transfer geliri, çoğunluğu devletten hanehalkına giden sosyal yardım harcamaları, diğer gelir kaynaklarına kıyasla düşük olan gelir türlerinden birisidir. Ancak 2005-2014 döneminde hanehalkı başına transfer geliri ortalaması, istikrarlı olarak artış eğilimindedir.

Bölgeler düzeyinde farklı türden gelirlerin evrimi bölgelerin coğrafi koşulları, ulaşım imkanları, pazara erişim olanakları, tarım, sanayi ve hizmet sektörlerindeki yoğunluğu ve diğer birçok sosyo-ekonomik ve kültürel yapısal özellikler nedeniyle farklılaşabilir. Bu nedenle bölgesel analizi, Türkiye hanehalklarının farklı gelir türlerinden elde ettikleri gelirlerdeki bölgesel gelişmeler ayırımında aşağıda inceledik.

#### Ücretlerde bölgesel yakınsama

2005-2014 döneminde hanehalklarının ücret gelirleri, reel olarak bütün bölgelerde artış göstermiştir (Şekil 4). Dönem boyunca İstanbul Bölgesi hanehalkı ücret gelirleri ortalaması diğer bütün bölgelerden daha yüksektir. İstanbul'daki ücret ortalamalarının yüksekliği, bölgenin sanayi ve hizmet sektörleri açısından Türkiye'nin en gelişmiş bölgesi olması ve hanehalkı içinde daha çok kişinin haneye ücret geliri getiren işlerde çalışıyor olmasından kaynaklanır. 2005 yılında Batı Anadolu'da ücret düzeyi, Doğu Marmara ile aynı düzeydeyken, Batı Anadolu ücretleri çok hızlı artarak İstanbul'a yaklaşmıştır. Batı Anadolu Ankara ve Konya Bölgesi illerini kapsar ve hanelerde ücretli çalışan kişi sayılarındaki artışla ortalama ücret gelirleri artış ivmesi yakalamış olabilir.

Şekil 4: Bölgesel Hanehalkı Ücret Geliri Ortalamaları





Sanayi üretimi yoğun bir bölge olan Bursa ve Kocaeli gibi illeri kapsayan Doğu Marmara Bölgesi ücretleri, 2007 sonrası iki yıl reel olarak azalmış, sonra tekrar toparlanarak artış eğilimi sergilemiştir. Doğu Marmara ücret düşüşleri, 2008 ve 2009 yılı dünyada yaşanan ekonomik krizin bölge sanayisi üzerindeki olumsuz etkilerinden kaynaklanmış olabilir. Dönem başında Türkiye ortalamasında bir ücret düzeyine sahip olan Ege Bölgesi ücretleri, bir yıl artış bir yıl azalış şeklinde istikrarsız bir seyir izlemiş ve 2014 yılında Türkiye ortalamasının gerisine düşmüştür. Genel olarak diğer bütün bölgelerin ücret gelirlerinde reel olarak 2007-2011 aralığında duraksamalar olmakla beraber, özellikle 2011 sonrasında hızlı artışların olduğu görülür. Özellikle Doğu Karadeniz, Kuzey Doğu Anadolu, Orta Doğu Anadolu ve Güney Doğu Anadolu Bölgesi ücretleri, 2011 sonrasında diğer bölgelere kıyasla hızlı bir ivmeyle artmışlardır. Bir diğer etki, bu bölgelere uygulanan vergi istisnaları yoluyla özel sektörün bölgede yatırım yapmasının devlet tarafından teşvik edilmiş olması ve bölgede yapılan sanayi yatırımlarının hanehalkları ücretlerini yükseltmiş olmasıdır. Bu dönemde, bölgesel ücretlerin birbirine yakınsaması, bölgesel ücret eşitsizliklerinin azalmasının en önemli kaynağı olmuştur.<sup>12</sup>

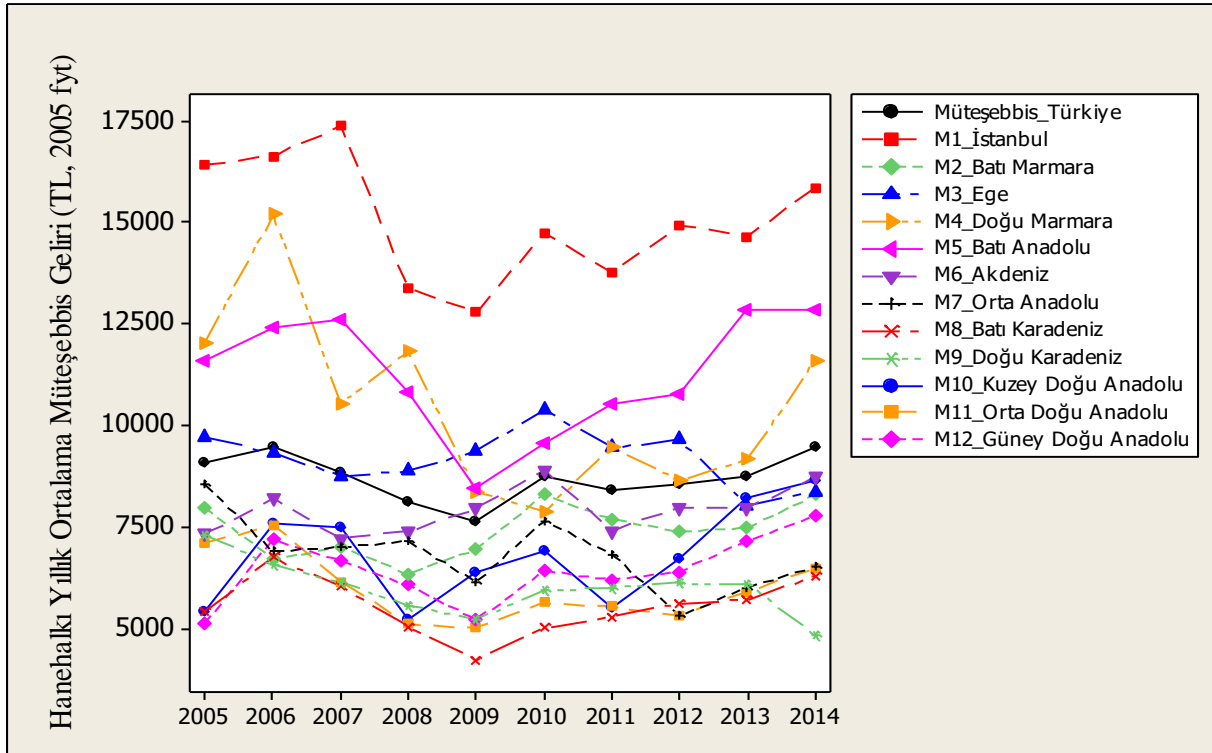
#### *Azalan müteşebbis gelirlerinde bölgesel yakınsama yok*

Hanehalklarının gelir kaynaklarını oluşturan ikinci önemli bileşen müteşebbis gelirleridir (Şekil 5). Şehirlerde serbest meslek kazançları, esnaf, işporta geliri, küçük işletme sahiplerinin gelirleri ve köylerde tarım gelirlerinin hepsini kapsayan bu nedenle de oynaklığı yüksek bir gelir kaynağı olan müteşebbis gelirleri ise ücret gelirlerinin neredeyse tam aksi bir gelişme göstermiştir. Örneğin Şekil 5’de en yüksekte başlayarak İstanbul Bölgesi, Doğu Marmara ve Batı Anadolu hanehalkı müteşebbis geliri ortalamalarının, 2005 yılındaki görece yüksek düzeylerini koruyamadıkları görülür.

---

<sup>12</sup> Ücret geliri elde eden haneler için yaptığımız yakınsama analizlerinde, bölgesel ücret gelirlerinin yıllık ortalama büyüme oranları değişkeninin bölgelerin başlangıç yılı ortalama ücret gelirleri değişkeni ile açıklandığı denklemde yüzde 1 anlamlılık düzeyinde istatistiki açıdan anlamlı negatif eğim katsayısı bulunmuştur.

Şekil 5: Bölgesel Hanehalkı Müteşebbis Geliri Ortalamaları



Müteşebbis geliri, piyasa koşullarında ortaya çıkan ve bu nedenle ekonomik göstergelerdeki düzensizliklerden en fazla etkilenen başlıca gelir türlerindedir. Müteşebbis gelirlerinin özellikle 2007-2009 döneminde bütün bölgelerde reel olarak ciddi düşüşler gösterdikleri görülebilir. İzleyen beş yılda ülkenin ekonomik büyümesinin katkısıyla oluşan reel artışlarla müteşebbis gelirleri büyüme eğilimine geçmiştir. İki yıllık kriz döneminde kaybettiklerini dönem sonuna gelindiğinde ancak toparlamış ve başlangıç konumlarına yaklaştırmışlardır. Müteşebbis gelirleri tüm bölgelerde kayıplar yaşadığından, bölgesel anlamda eşitsizliğin azalmasına yardımcı olmamıştır.<sup>13</sup>

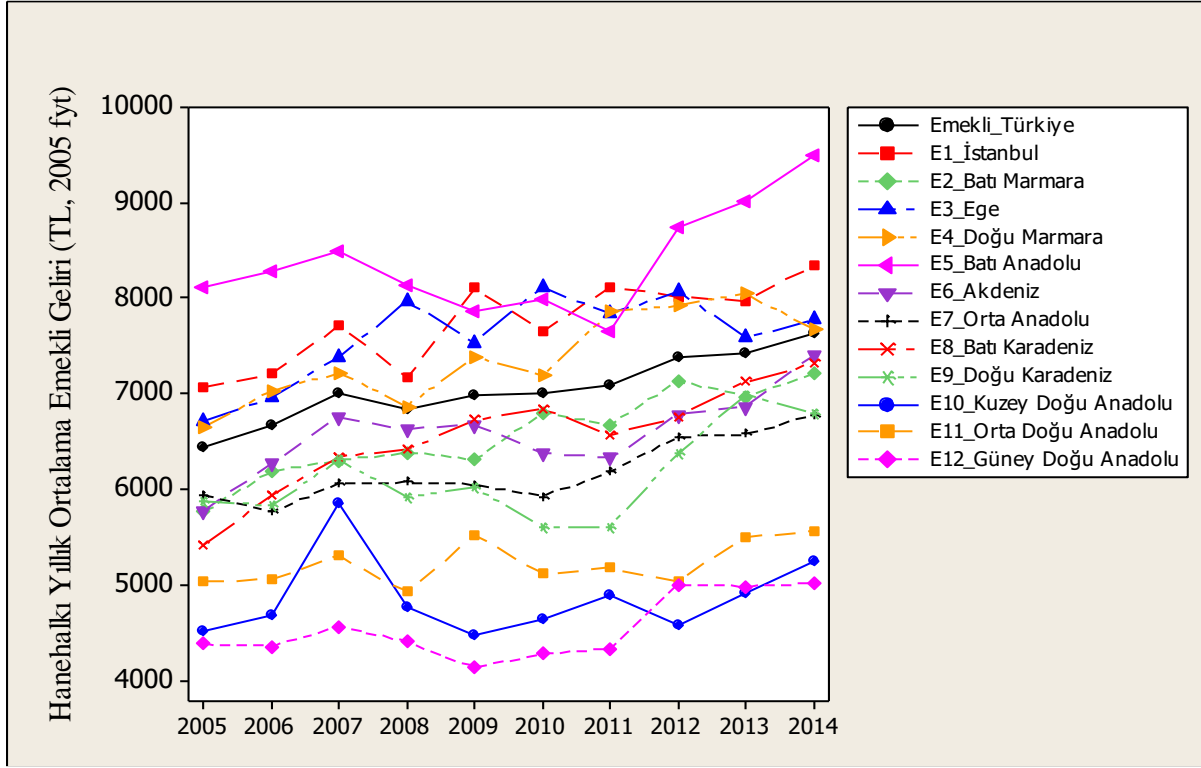
#### *Emekli gelirlerinde bölgesel eşitsizlikler değişmedi*

Türkiye hanehalklarının gelir elde ettikleri üçüncü önemli kaynak, ücret ve müteşebbis geliriyle kıyaslandığında görece büyüklüğü daha az olan emekli gelirleridir (Şekil 6). Bölgeler arasında emekli gelirinin en yüksek olduğu Batı Anadolu Bölgesi hanehalkı emekli geliri ortalaması, 2014 yılında 2005 fiyatlarıyla 10 bin TL'nin altında bir düzeye sahiptir. İçinde başkent Ankara'yı bulandıran Batı Anadolu Bölgesi, memurların yoğunlukla yaşadığı bölge olması sebebiyle emekli gelir ortalamalarının da diğer bütün bölgelerden yüksek olduğu bölgedir. Devletten emekli geliri elde eden hanehalklarının maaşları idari olarak devlet tarafından belirlendiği ve enflasyona göre zamlandığı için bu gelir türü açısından 2005-2014 döneminde hanehalkı gelirlerinin bütün bölgelerdeki gelir düzeyi birbirine yakın seyretmiştir.

<sup>13</sup> Müteşebbis geliri elde eden haneler için yaptığımız yakınsama analizlerinde anlamlı bir ilişki bulunamamıştır.

Emekli gelirleri bahsedilen özelliği nedeniyle bölgesel gelir eşitsizliğinin azalması yönünde herhangi bir katkı sağlamamaktadır.

**Şekil 6: Bölgesel Hanehalkı Emekli Geliri Ortalamaları**



#### *Gayrimenkul ve faiz gelirlerinde bölgesel eşitsizlikler azaldı*

Hanehalklarının gayrimenkul ve faiz gelir kaynaklarından elde ettikleri gelirler, bu tür geliri elde edenlerle hesaplanan ortalamalar açısından düzey olarak yukarıdaki gelir türlerine göre görece küçük kalmaktadır. Örneğin hanehalkı gayrimenkul gelirleri ortalaması, İstanbul Bölgesi için açık ara diğer bölgelerden yüksektir, ancak dönem sonunda dönem başına göre reel kazançları bir miktar düşmüştür (Şekil 7). Diğer bütün bölgelerde ise gayrimenkul gelirleri sınırlı hareketlerle durağan bir seyir izlemektedir. Gayrimenkul gelirleri için yapılan yakınsama analizleri bu gelir türü açısından bölgelerin birbirine yakınsadığını göstermektedir.<sup>14</sup>

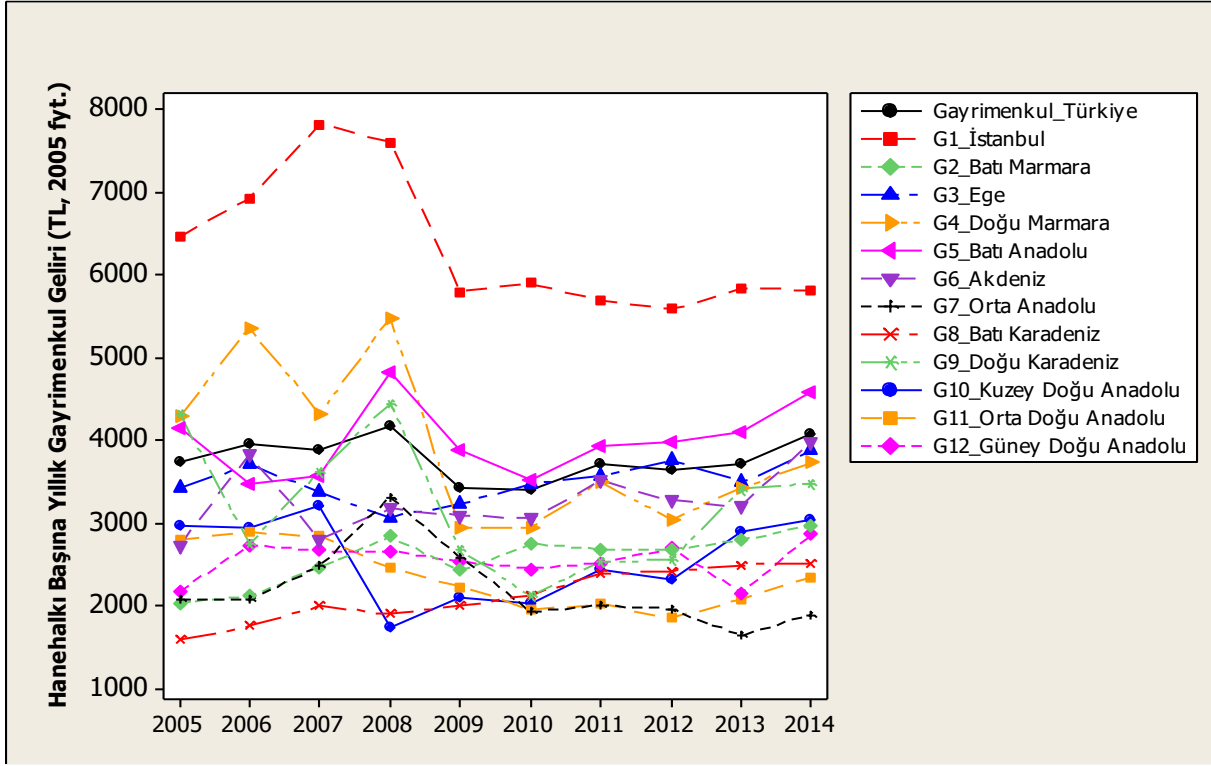
Faiz gelirleri diğer gelir türlerinin aksine zaman içinde en fazla iniş çıkış gösteren gelir türüdür (Şekil 8). Faiz gelirlerinin anket yoluyla elde edilmesinden kaynaklı beyan eksikliğini ve hanehalkları arasında gelir elde etme kaynağı olarak diğer kaynaklara kıyasla yaygın olmadığını da akılda tutmak gerekir. Faiz gelirlerinin bir diğer özelliği bu gelir türü içerisindeki gelir eşitsizliğinin çok yüksek olmasıdır.<sup>15</sup> Zengin bölgelerde faiz geliri

<sup>14</sup> Gayrimenkul geliri elde eden haneler için yapılan yakınsama analizlerinde yüzde 5 anlamlılık düzeyinde istatistiki açıdan anlamlı eğim katsayısı bulunmaktadır.

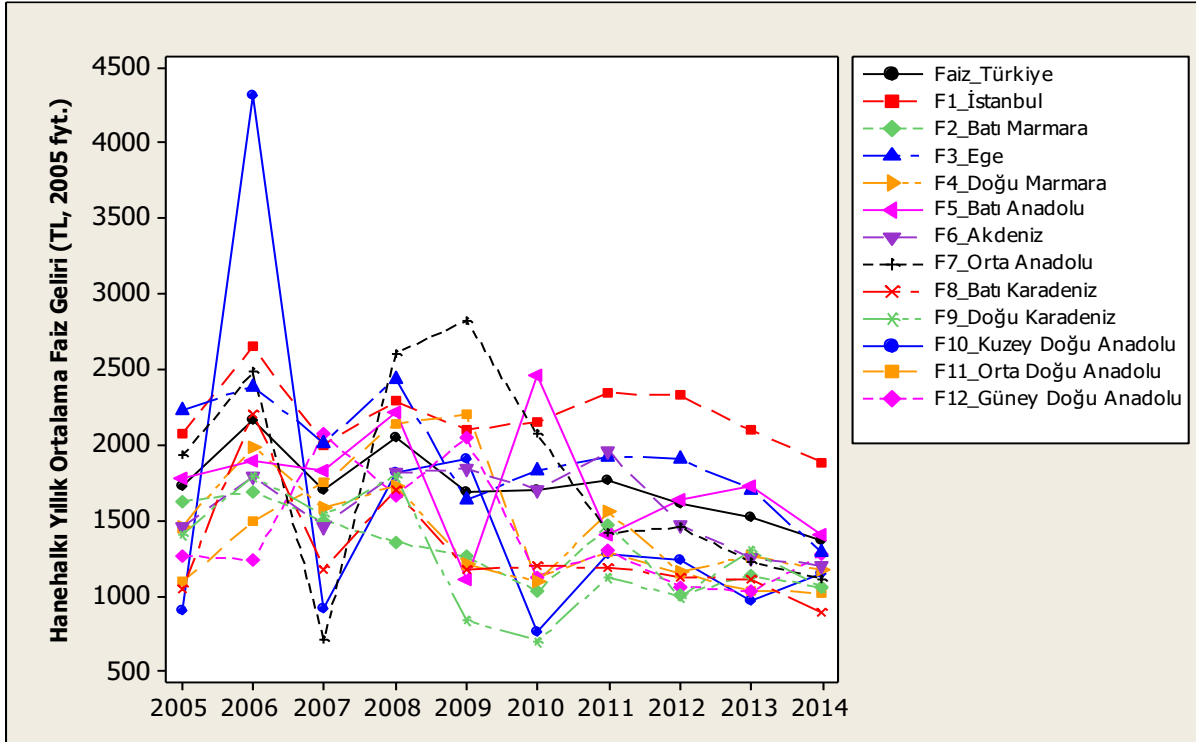
<sup>15</sup> Gelir dağılımı eşitsizliği araştırmalarına göre, faiz gelirleri ve gayrimenkul gelirleri, mevduat dağılımı ve gayrimenkul varlıkların dağılımındaki eşitsizlikler nedeniyle kendi içindeki gelir dağılımı eşitsizliğinin en yüksek olduğu, bu nedenle müteşebbis geliri ile beraber ülkenin gelir eşitsizliğine eşitsizliği bozucu yönde olumsuz etkileri en yüksek olan gelir türleridir. Bölgeler arasında mevduat dağılımı açısından çok büyük farklar vardır. Örneğin 2005 yılında mevduatların yüzde 44 ile en büyük kısmı İstanbul'da, yüzde 16 ile Batı Anadolu'da ve yüzde 12 ile Ege'de yer alır (Selim vd., 2014).

başlangıçta yüksek paya sahip olup küresel kriz sonrası azalınca yakınsamaya, bölgesel eşitsizliğin azalması yoluyla katkı yapmıştır.

**Şekil 7: Bölgesel Hanehalkı Gayrimenkul Geliri Ortalamaları**



**Şekil 8: Bölgesel Hanehalkı Faiz Geliri Ortalamaları**

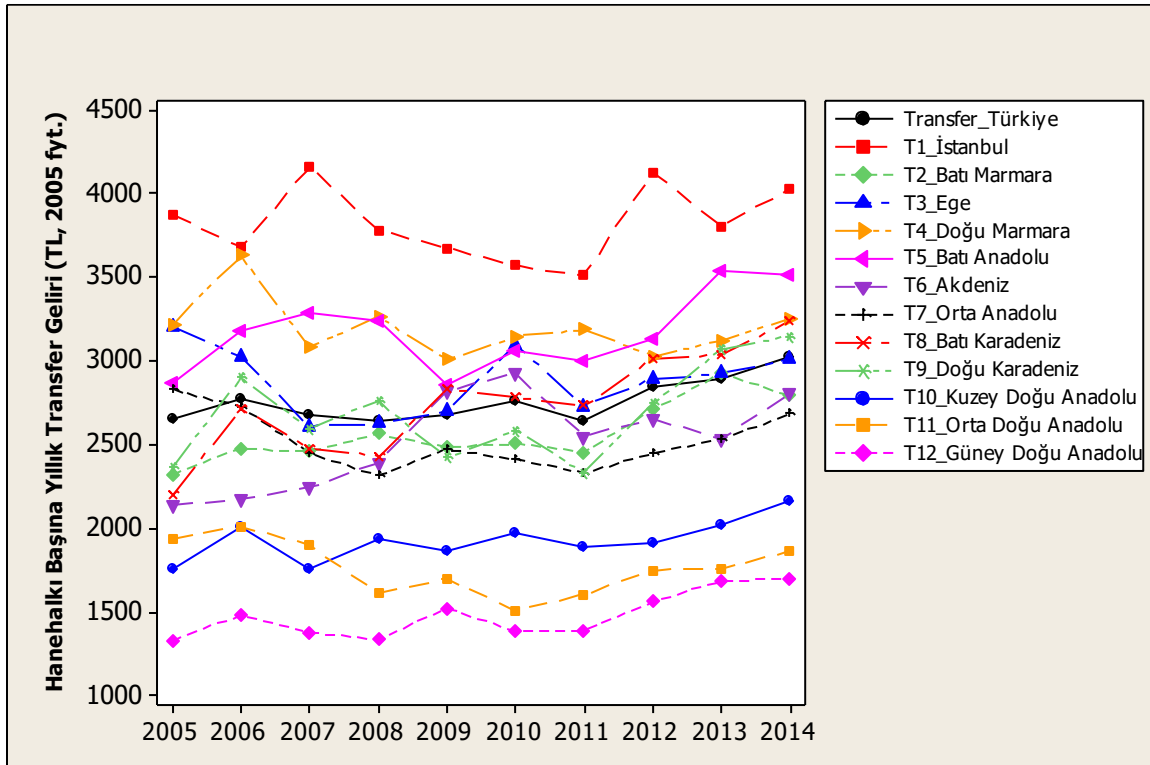


### Sosyal transferler bölgesel gelir eşitsizliğini azaltmada yetersiz

Sosyal yardım harcamaları, özellikle yoksul hanehalklarının yaşamsal ihtiyaçlarının yükünü azaltmak amacıyla yapılan devlet transferlerini ifade eder. 2011 yılında Aile ve Sosyal Politikalar Bakanlığı'nın (ASPB) kurulması ile engelli maaşları, dul-yetim aylıkları, düzenli gelir destekleri ve diğer sosyal yardımların kapsamı genişlemiş ve bu harcamalara yönelik bütçe payı artmıştır. Bu nedenle Transfer gelirlerinin bölgesel gelişimi Şekil 9'dan izlendiğinde özellikle 2011 yılından itibaren tüm bölgelerde hanehalkları ortalama transfer gelirleri artış eğilimindedir. Benzer bulgular, Yentürk (2018)'de sosyal güvenlik, sağlık ve sosyal koruma harcamalarının GSMH içindeki payının, 2006 yılındaki yüzde 11,1 'den 2014 yılında yüzde 14,0'e yükselmiş olduğu gösterilerek tartışılmıştır.<sup>16</sup>

Sosyal transferler gelir eşitsizliğini ve yoksulluğu azaltmayı doğrudan hedefleyen bir politika aracıdır. Hedef kitle isabetli bir şekilde belirlendiğinde bölgesel gelir eşitsizliğini azaltmada etkili olmaları beklenir. Transfer gelirlerinin bölgesel eşitsizliklerin azaltılması yönündeki etkisi, gelir düzeyi düşük bölgelerde daha yüksek büyüme oranına sahip olduğu halde diğer ücret ve müteşebbis gelirinde gerçekleşen yakınsamanın eşitsizliğe yaptığı azaltıcı katkıya kıyasla zayıf kalmaktadır.<sup>17</sup> Bu bulgu sosyal transfer politikasının henüz arzu edilen etkinliğe sahip olmadığını göstermektedir.

**Şekil 9: Bölgesel Hanehalkı Transfer Geliri Ortalamaları**



<sup>16</sup> 2014 yılındaki sosyal koruma harcamaları bütçesinin %60,5'i sigorta ve emeklilik ödemelerinden, %32,6'sı sağlık harcamalarından, kalan %6,9'u ise sosyal hizmet ve sosyal yardım harcamalarına gitmektedir (Yentürk, 2018).

<sup>17</sup> Transfer geliri elde eden haneler için yaptığımız yakınsama analizlerinde, eğitim katsayısı için p değerini 0.065 olarak buluyoruz.

## Sonuç

Bu araştırma, Türkiye’de ve bölgelerinde 2005-2014 döneminde hanehalkı gelirlerindeki ve gelir kaynaklarındaki gelişmeleri incelemektedir. Gelir ve Yaşam Koşulları Hanehalkı anket verilerinden elde edilen istatistiklerle, Türkiye’de üretilen milli gelirin hanehalkı gelirlerine yansıma derecesine ve bölgelerarası gelir farklılıklarının azaltılıp azaltılmadığına ilişkin bulgular sunmaktadır. Türkiye hanehalkı gelirleri izlenen dönemde ortalama reel olarak yüzde 2’ye yakın bir hızla büyümüştür. Bölgeler arasında büyüme hızı açısından farklar vardır ve Güney Doğu Anadolu, Kuzey Doğu Anadolu ve Akdeniz Bölgesi gelirleri en hızlı büyüyen bölgelerdir. Türkiye’nin daha gelişmiş bölgelerinde büyüme hızları daha yavaş olduğu için dönem içinde bölgesel gelirler birbirine yakınsamış, diğer bir deyişle bölgelerarası gelir eşitsizliğinde iyileşmeler olmuştur.

Gelir kaynakları ayırımında yapılan incelemeler, bölgesel ücret gelirleri, gayrimenkul gelirleri ve faiz gelirlerinin birbirine yakınsadığını ve böylece bölgesel gelir dağılımı eşitsizliğinin azaldığını göstermektedir. Ücret geliri elde eden hanehalkları dokuz yıllık bu süre içinde reel gelirlerini arttırmıştır. Ücret gelirlerinde 2005 yılında ortalama ücret düzeyi düşük olan ülkenin düşük gelirlili bölgelerinde, 2005-2014 döneminde ücretlerin artış hızının yüksek olması, buna karşılık hanehalkı ücret geliri ortalamaları yüksek olan bölgelerde daha yavaş bir büyüme hızının yaşanmış olması, ücret gelir kaynağında bölgeler arası yakınsama sonucunu doğurmuştur.

Aynı süre içinde müteşebbis gelirleri, yapıları gereği piyasa ekonomisinden ve fiyatlardan dolayısıyla ekonomik krizlerden daha hızlı etkilenen gelir türleri olması nedeniyle bazı bölgelerde reel açıdan aynı refah düzeyinde kalmış, bazı bölgelerde ise gerilemiştir. Bu nedenle incelenen dönemde bölgesel gelir eşitsizliğinin azaltılmasında etkili olamamıştır. Diğer yandan gelirin ortaya çıkış sürecinde devletin önemli rol oynadığı transfer gelirleri bölgesel gelir eşitsizliklerinin azaltılması yönünde zayıf katkıda bulunmaktadır. Emekli gelirleri ise yakınsamaya katkıda bulunmamaktadır. Bölgesel faiz ve gayrimenkul gelirleri reel anlamda yaşadıkları kayıplar nedeniyle birbirine yakınsamış, bu gelir türleri açısından 2005-2014 dönemi bölgeler arası gelir farklarının azaldığı bir dönem olmuştur.

## Kaynaklar

Gürsel, S., Levent, H., Selim, R. ve Sarıca, Ö. (2000), *Türkiye’de Bireysel Gelir Dağılımı ve Yoksulluk: Avrupa Birliği ile Karşılaştırma*, TÜSİAD-T/2000-12/295.

Selim, R., Günçavdı, Ö. ve Bayar, A.A. (2014), *Türkiye’de Bireysel Gelir Dağılımı Eşitsizlikleri: Fonksiyonel Gelir Kaynakları ve Bölgesel Eşitsizlikler*, TÜSİAD-T/2014-06/554.

Yentürk, N. (2018), *Sosyal Yardımlardan Güvenliğe Türkiye’nin Kamu Harcamaları (2006-2017)*, İstanbul Bilgi Üniversitesi Yayınları, İstanbul.