

TARIM DIŞI İŞSİZLİK ARTMAYA DEVAM EDİYOR

Seyfettin Gürsel*, Gökçe Uysal Kolaşın** ve Yazgı Genç***

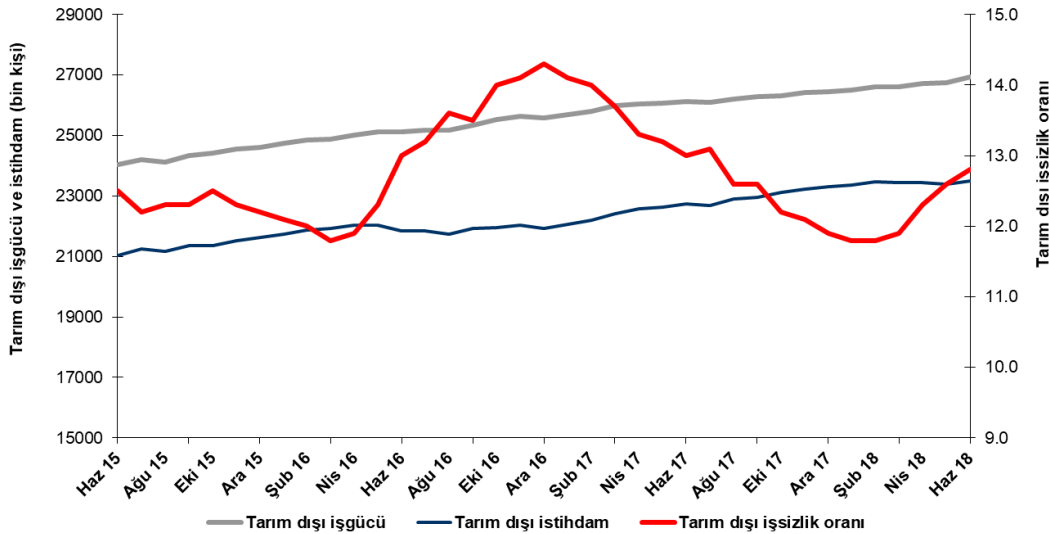
Yönetici Özeti

Mevsim etkilerinden arındırılmış işgücü verilerine göre tarım dışı işsizlik oranı Mayıs 2018 döneminden Haziran 2018 dönemine 0,2 yüzde puan artarak yüzde 12,8'e yükselmiştir. Mart 2018'den beri devam eden istihdam kayıpları Haziran 2018 döneminde durmuş, bu dönemde tarım dışı istihdam 105 bin artmıştır. İnşaat sektöründe istihdam azalmaya devam ederken sanayi ve hizmetler sektöründe istihdam artışları gerçekleşmiştir. Ama aynı zamanda tarım dışı işgücü artışı hızlanarak 182 bine ulaşmış ve böylelikle tarım dışı işsizlik artışı devam etmiştir. Betam tahmin modeli mevsim etkilerinden arındırılmış tarım dışı işsizlik oranının artmaya devam ederek Temmuz 2018 döneminde yüzde 12,9 olacağını öngörmektedir. Haziran döneminde erkeklerin tarım dışı işsizlik oranı yüzde 0,1 puan gerileyerek yüzde 10,4'e düşerken kadınların tarım dışı işsizlik oranı yüzde 0,3 artarak yüzde 18'e yükselmiştir. Bu gelişmeler sonucunda tarım dışı işsizlik oranlarındaki toplumsal cinsiyet farklılığı genişlemiştir.

Tarım dışı işgücünde kuvvetli artış

Mevsim etkilerinden arındırılmış verilere göre Haziran 2018 döneminde Mayıs 2018 dönemiyle kıyaslandığında tarım dışı işgücü 182 bin artarak 26 milyon 937 bine yükselirken, tarım dışı istihdam 105 bin artarak 23 milyon 489 bin kişi olarak kaydedilmiştir (Şekil 1, Tablo 1). Bu gelişmeler sonucunda tarım dışı işsiz sayısı 77 bin kişi artarak 3 milyon 448 bine yükselmiş, tarım dışı işsizlik oranı ise yüzde 12,8'e çıkmıştır. Tarım dışı istihdamda Mart 2018 döneminden beri devam etmekte olan istihdam kayıpları Haziran 2018 döneminde durmuş buna karşılık tarım dışı işgücündeki artış hızlanmıştır. İstihdamdaki artış işgücündeki artışı karşılamadığı için tarım dışı işsizlikte artış gözlemlenmektedir. Bu gelişmeler ışığında 2018 yılı Ocak döneminde yüzde 11,8 olan tarım dışı işsizlik bu süre zarfında istikrarlı bir şekilde artarak 6 ay gibi bir sürede 1 yüzde puan artarak yüzde 12,8'e yükselmiştir.

Şekil 1 Mevsim etkilerinden arındırılmış tarım dışı işgücü, istihdam ve işsizlik oranı



Kaynak: TÜİK, Betam

*Prof. Dr. Seyfettin Gürsel, Betam, Direktör, seyfettin.gursel@eas.bau.edu.tr

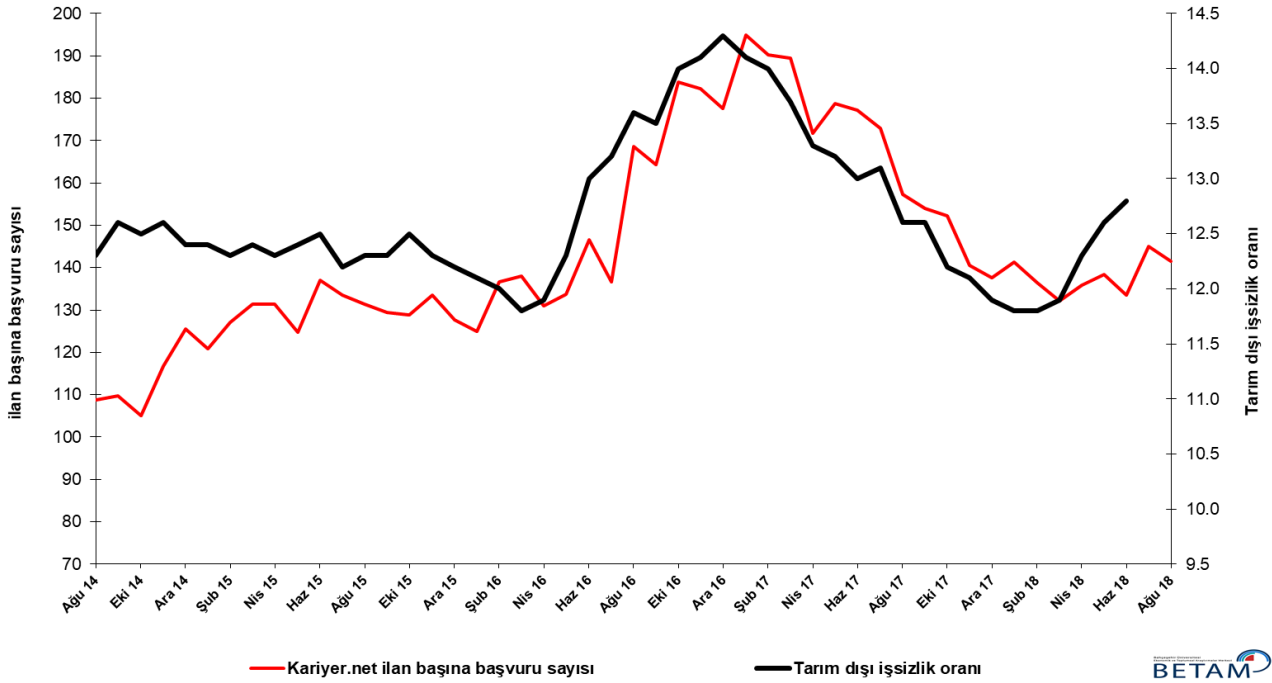
**Doç. Dr. Gökçe Uysal Kolaşın, Betam, Direktör Yardımcısı, gokce.uysal@eas.bau.edu.tr

*** Yazgı Genç, Betam, Araştırma Görevlisi, yazgi.genc@eas.bau.edu.tr

Temmuz 2018 döneminde işsizliğin 0,1 yüzde puan artmasını bekliyoruz

Betam tahmin modeli, mevsim etkilerinden arındırılmış tarım dışı işsizliğin 0,2 yüzde puan artışla Haziran 2018 döneminde yüzde 12,7 olacağını tahmin etmişti. TÜİK Mayıs 2018 tarım dışı işsizlik oranını yüzde 12,5'ten yüzde 12,6'ya revize etmiştir. Tarım dışı işsizlik oranı tahmin edildiği gibi 0,2 puan artarak Haziran 2018 döneminde yüzde 12,8'e yükselmiştir. Betam tahmin modeli Temmuz 2018 döneminde mevsim etkilerinden arındırılmış tarım dışı işsizlik oranının 12,9 seviyesinde gerçekleşeceğini öngörmektedir. Tahmin modelinin ayrıntılarına Betam internet sitesinden ulaşılabilir.¹ Tahmin modelinde kullanılan Kariyer.net² verilerinden ilan başına başvuru sayısı Şekil 3'de gösterilmektedir. Kariyer.net'in verileri Betam tahmin modelinin girdilerinden biri olmakla birlikte tek etken değildir. Tahminde kullanılan ekonometrik modelde İŞKUR verileri, reel kesim güven endeksi, kapasite kullanım oranı gibi farklı birçok değişken kullanılmaktadır.

Şekil 2 Mevsim etkilerinden arındırılmış tarım dışı işsizlik oranı ve ilan başına başvuru sayısı



Kaynak: Kariyer.net, TÜİK, Betam

Sanayi ve hizmetlerde istihdam artışı

Mevsimsellikten arındırılmış sektörel istihdam verilerine göre Haziran 2018 döneminde Mayıs 2018 dönemine kıyasla tarım ve inşaat sektörlerinde istihdam azalırken, sanayi ve hizmetlerde artmıştır (Şekil 3, Tablo 2).³ Bu dönemde sanayi istihdamı 68 bin, hizmetler istihdamı 43 bin artarken, tarım istihdamı 30 bin, inşaat istihdamı ise 6 bin kişi azalmıştır. Sanayi üretim endeksi Mayıs ve Haziran aylarında gerilerken Temmuz ayında yükselmiştir. Haziran 2018 döneminin işgücü istatistiklerinin Mayıs, Haziran, Temmuz aylarının ortalaması olduğunu hatırlatalım. Bu koşullar altında Temmuz ayında yükselmiş olan sanayi üretim endeksi bu sektördeki istihdam artışlarıyla uyumludur. Hizmetlerde Aralık 2017'den buyana istihdam artışında yavaşlama dikkat çekmektedir (Tablo 2). Not edilmesi gereken bir diğer nokta ise inşaat sektöründe Şubat döneminden bu yana istihdamın 164 bine ulaşmış olmasıdır. İnşaat sektörü Ocak dönemine kıyasla 5 ayda istihdamının yüzde 7,5'ini kaybetmiştir (Tablo 2).

¹ Betam'ın kullandığı tahmin modeli "Kariyer.net Verisiyle Kısa Vadeli Tarım Dışı İşsizlik Tahmini" başlıklı Betam Araştırma Notu 168'de ayrıntılı olarak tartışılmaktadır. Modeldeki yenilikler ise "Mevsim Etkilerinden Arındırılmış İşsizlik Tahmini" başlıklı Betam Bilgi Notu 14'te açıklanmıştır.

Soybilgen, B., "Kariyer.net Verisiyle Kısa Vadeli Tarım Dışı İşsizlik Tahmini", Betam Araştırma Notu 168.

<http://betam.bahcesehir.edu.tr/tr/2014/06/kariyer-net-verisiyle-kisa-vadeli-tarim-disi-issizlik-tahmini/>

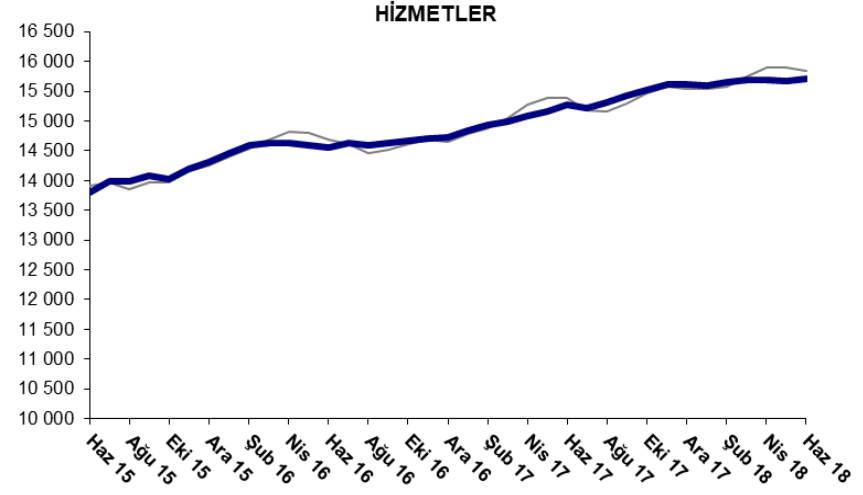
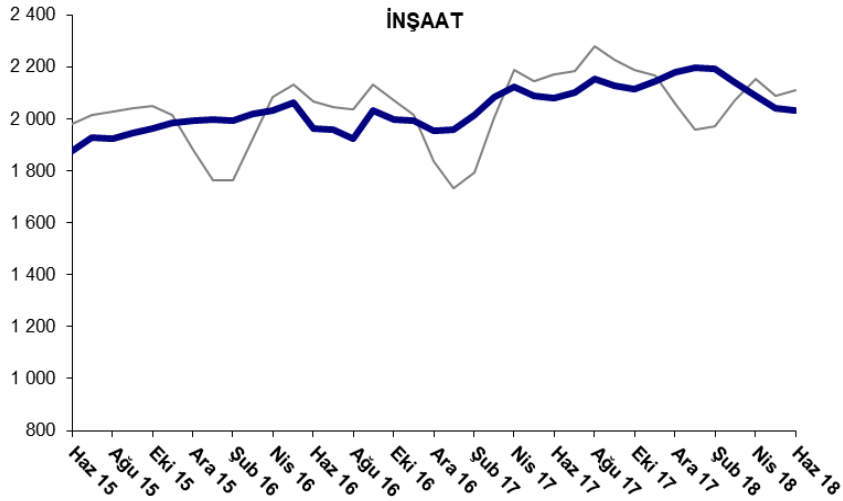
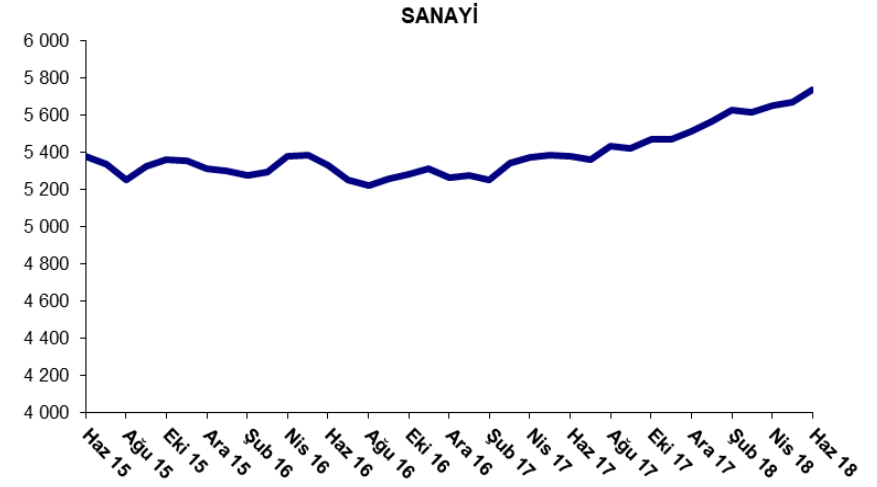
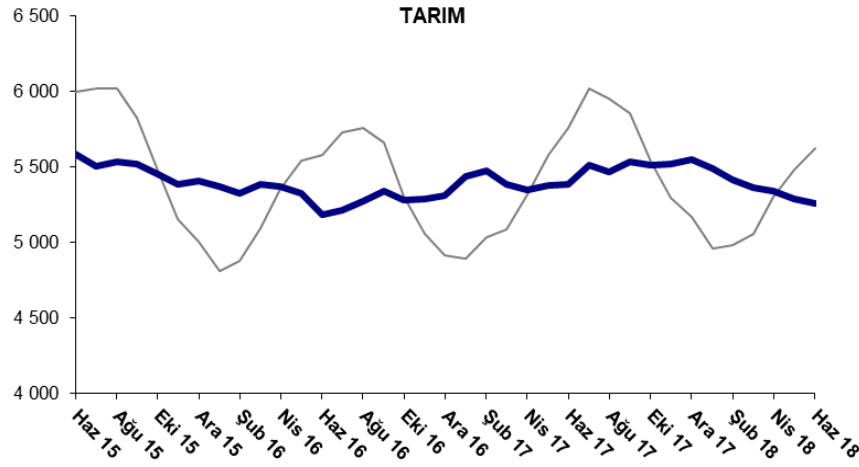
Soybilgen, B., "Mevsim Etkilerinden Arındırılmış İşsizlik Tahmini", Betam Bilgi Notu 14

<http://betam.bahcesehir.edu.tr/2015/08/mevsim-etkilerinden-arindirilmis-tarim-disi-issizlik-tahmini/>

² Betam Kariyer.net tarafından sağlanan verilerden açık bulunan iş pozisyonu başına yapılan başvuru sayısını hesaplıyor. Bu seri hem mevsim hem takvim etkilerinden arındırılmıştır. İlan başına başvuru sayısının azalması bir yandan münhal işlerin artmasına diğer yandan da başvuru sayısının azalmasına bağlıdır. Münhal işlerin artması büyümenin hızlanmasına bağlanırken, başvuruların azalması iş arayan sayısının azalmasına bağlı olacaktır.

³ Sektörel istihdam serileri teker teker mevsim etkilerinden arındırılmaktadır. Dolayısıyla sektörel istihdam rakamlarının toplamı, mevsim etkilerinden arındırılmış toplam istihdam rakamından farklı olabilmektedir. Aradaki fark mevsim etkilerinden arındırma prosedürünün lineer olmamasından kaynaklanmaktadır.

Şekil 3 Sektörlerin istihdam değişimi (bin kişi)

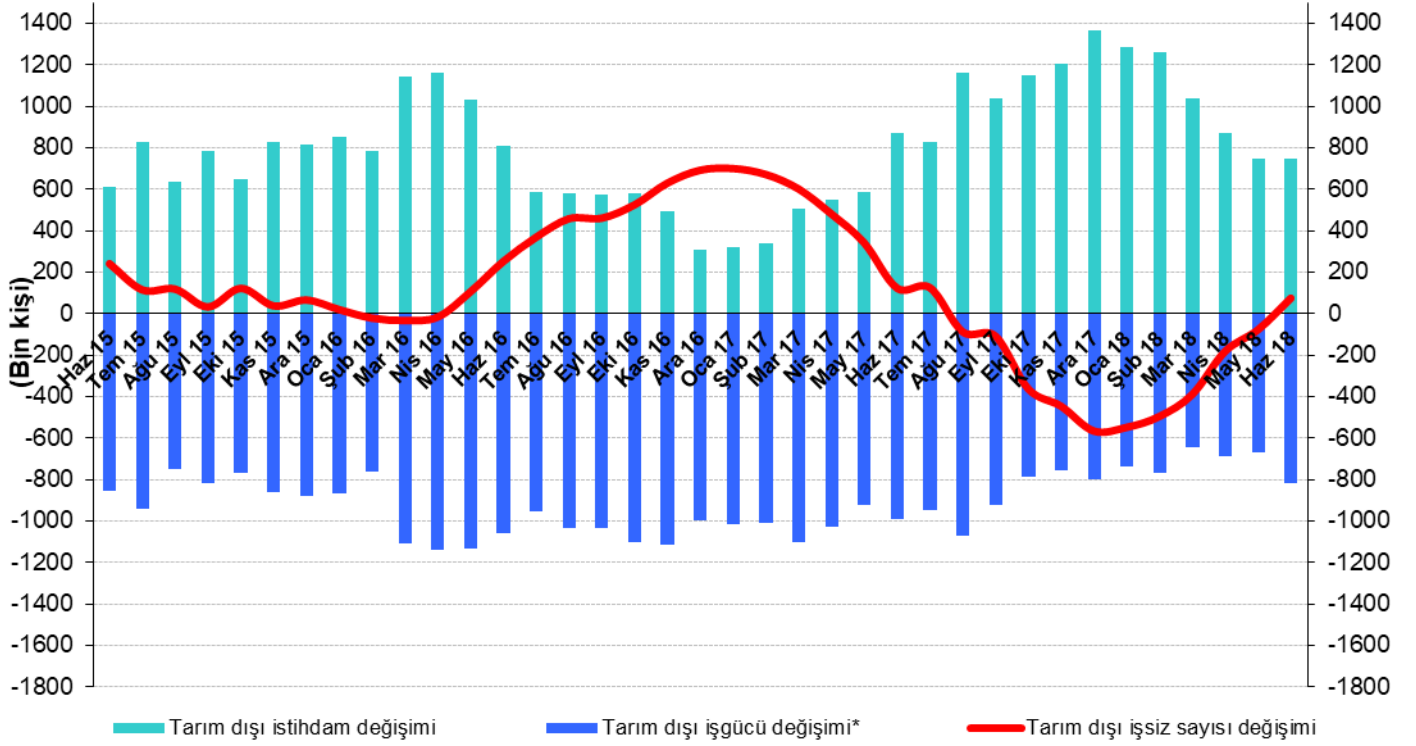


Kaynak: TÜİK, Betam

Tarım dışı işsiz sayısı yıllık bazda arttı

Haziran 2018 döneminde bir önceki yılın aynı dönemine kıyasla mevsim etkilerinden arındırılmamış tarım dışı işgücü 817 bin (yüzde 3,1), tarım dışı istihdam 744 bin (yüzde 3,2) artmıştır (Şekil 4). Bu gelişmelerin sonucunda tarım dışı işsiz sayısı da 73 bin kişi artarak 3 milyon 261 bine yükselmiştir. Yıllık işsiz sayısında yaklaşık bir yıldır süren azalış bu dönemde sona ermiş, işsizlik oranı da yüzde 12,1'e yükselerek Haziran 2017 döneminin işsizlik oranına (yüzde 12,2) yaklaşmıştır.

Şekil 4 Tarım dışı işgücü, istihdam ve işsiz sayısında yıllık değişimler



* İşgücündeki artış işsiz sayısını arttırıcı etki yaptığından iş gücündeki değişim negatif olarak gösterilmiştir.



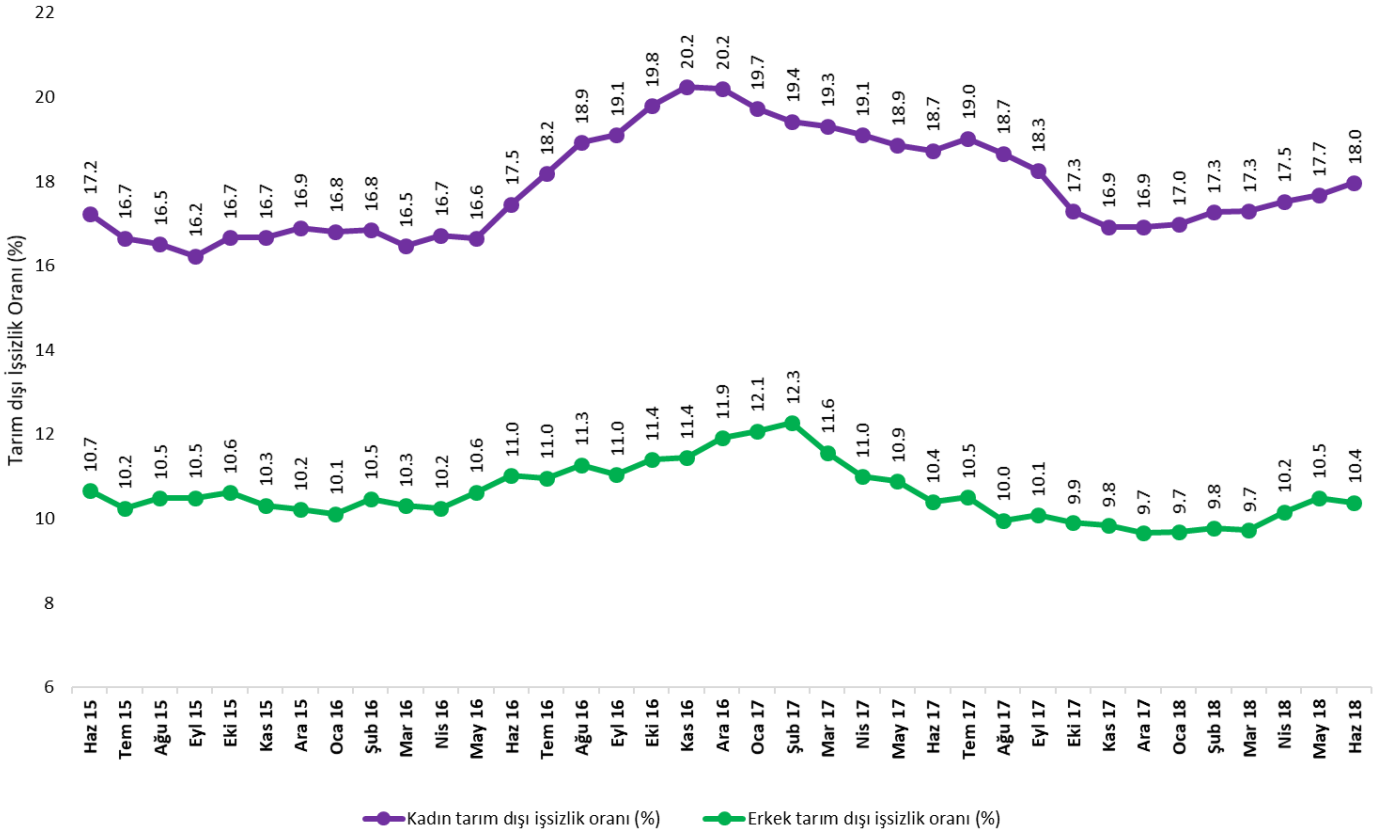
Kaynak: TÜİK, Betam

Kadın erkek işsizlik oranı farkı açıldı

Şekil 5'te mevsim etkilerinden arındırılmış kadın ve erkek tarım dışı işsizlik oranları verilmektedir.⁴ Haziran 2018 döneminde kadınların tarım dışı işsizlik oranı Mayıs 2018'e kıyasla 0,3 yüzde puan artarak yüzde 18,0, erkeklerin işsizlik oranı ise 0,1 yüzde puan azalarak yüzde 10,4 olmuştur. Toplam tarım dışı işsizliğin arttığı bir dönemde erkek işsizliğin düştüğü, kadın işsizliğinin de arttığı göze çarpmaktadır. Erkeklerde azalan, kadınlarda ise artan tarım dışı işsizlik oranına paralel olarak tarım dışı işsizlik oranlarındaki toplumsal cinsiyet farkı Mayıs 2018 döneminde 7,2 yüzde puandan Mayıs 2018 döneminde 7,6 yüzde puana yükselmiştir.

⁴ TÜİK Şubat 2014 döneminde işgücü piyasası verilerinde önemli düzeltmelere gitmiştir. Bu kapsamda, TÜİK çeşitli işgücü verilerini geriye doğru düzeltilmiş ve mevsim etkilerinden arındırılmış verileri de açıklamaya devam etmiştir. Ancak düzeltmeler toplumsal cinsiyet ayrımında yapılmamıştır. Bu sebeple kadın ve erkek işgücü verileri mevsimsel etkilerden arındırma işleminin sağlıklı olarak yapılamamıştır. Zira mevsim etkilerinden arındırma işlemi için en az 36 gözlem gerekmektedir. Şubat 2017 dönemi verilerinin açıklanmasıyla birlikte mevsim etkilerinden arındırma işlemi için gerekli olan 36 gözlem sayısı sağlanmıştır ve bu dönemden itibaren Betam toplumsal cinsiyet ayrımında mevsim etkilerinden arındırma işlemini yapmaktadır. Yine de mevsim etkilerinden arındırmanın en azından bir süre daha serilerde fazladan oynaklığa sebep olabileceği unutulmamalıdır.

Şekil 5: Mevsim etkilerinden arındırılmış kadın ve erkek tarım dışı işsizlik oranları (%)



Kaynak: TÜİK, Betam

Tablo 1 Mevsim etkilerinden arındırılmış tarım dışı işgücü göstergeleri (bin kişi) *

	İşgücü	İstihdam	İşsizlik	İşsizlik Oranı	Aylık değişimler		
					İşgücü	İstihdam	İşsizlik
Mayıs 15	24000	21024	2976	12.4%			
Haziran 15	24051	21045	3006	12.5%	51	21	30
Temmuz 15	24204	21251	2953	12.2%	152	206	-54
Ağustos 15	24125	21158	2967	12.3%	-78	-93	15
Eylül 15	24341	21347	2994	12.3%	216	189	27
Ekim 15	24410	21359	3051	12.5%	69	12	57
Kasım 15	24545	21526	3019	12.3%	135	167	-32
Aralık 15	24622	21618	3004	12.2%	77	92	-15
Ocak 16	24744	21750	2994	12.1%	122	132	-10
Şubat 16	24850	21868	2982	12.0%	106	118	-12
Mart 16	24874	21939	2935	11.8%	24	71	-47
Nisan 16	25023	22045	2978	11.9%	149	106	43
Mayıs 16	25127	22036	3091	12.3%	104	-9	113
Haziran 16	25118	21853	3265	13.0%	-8	-183	175
Temmuz 16	25165	21843	3322	13.2%	46	-10	56
Ağustos 16	25172	21749	3423	13.6%	8	-94	102
Eylül 16	25353	21930	3423	13.5%	180	181	-1
Ekim 16	25531	21957	3574	14.0%	179	27	152
Kasım 16	25639	22024	3615	14.1%	108	67	41
Aralık 16	25596	21936	3660	14.3%	-43	-88	45
Ocak 17	25692	22069	3623	14.1%	95	133	-38
Şubat 17	25813	22199	3614	14.0%	121	130	-9
Mart 17	25986	22426	3560	13.7%	173	227	-54
Nisan 17	26037	22574	3463	13.3%	51	148	-97
Mayıs 17	26069	22628	3441	13.2%	32	54	-22
Haziran 17	26128	22731	3397	13.0%	58	103	-45
Temmuz 17	26100	22681	3419	13.1%	-27	-50	23
Ağustos 17	26209	22907	3302	12.6%	109	226	-117
Eylül 17	26280	22969	3311	12.6%	71	62	9
Ekim 17	26318	23107	3211	12.2%	37	138	-101
Kasım 17	26415	23219	3196	12.1%	97	112	-15
Aralık 17	26452	23304	3148	11.9%	37	85	-48
Ocak 18	26493	23367	3126	11.8%	41	63	-22
Şubat 18	26603	23464	3139	11.8%	110	97	13
Mart 18	26617	23450	3167	11.9%	14	-14	28
Nisan 18	26721	23434	3287	12.3%	103	-16	119
Mayıs 18	26755	23384	3371	12.6%	35	-50	85
Haziran 18	26937	23489	3448	12.8%	182	105	77

Kaynak: TÜİK, Betam

Tablo 2 Mevsim etkilerinden arındırılmış sektörel istihdam (bin kişi) *

	Tarım	Sanayi	İnşaat	Hizmetler	Aylık değişimler			
					Tarım	Sanayi	İnşaat	Hizmetler
Mayıs 15	5543	5404	1879	13741				
Haziran 15	5582	5380	1875	13790	39	-24	-4	49
Temmuz 15	5506	5336	1926	13989	-76	-44	51	199
Ağustos 15	5537	5252	1922	13985	31	-84	-4	-4
Eylül 15	5517	5327	1943	14078	-20	75	21	93
Ekim 15	5450	5363	1963	14034	-67	36	20	-44
Kasım 15	5387	5353	1986	14188	-63	-10	23	154
Aralık 15	5407	5311	1991	14316	20	-42	5	128
Ocak 16	5371	5300	1995	14455	-36	-11	4	139
Şubat 16	5326	5276	1991	14601	-45	-24	-4	146
Mart 16	5386	5295	2017	14627	60	19	26	26
Nisan 16	5368	5381	2032	14632	-18	86	15	5
Mayıs 16	5327	5386	2060	14590	-41	5	28	-42
Haziran 16	5185	5330	1963	14560	-142	-56	-97	-30
Temmuz 16	5216	5254	1956	14634	31	-76	-7	74
Ağustos 16	5275	5224	1925	14600	59	-30	-31	-34
Eylül 16	5339	5260	2032	14638	64	36	107	38
Ekim 16	5283	5282	1997	14677	-56	22	-35	39
Kasım 16	5285	5316	1994	14714	2	34	-3	37
Aralık 16	5308	5265	1954	14717	23	-51	-40	3
Ocak 17	5433	5274	1958	14836	125	9	4	119
Şubat 17	5473	5251	2014	14933	40	-23	56	97
Mart 17	5383	5346	2085	14995	-90	95	71	62
Nisan 17	5349	5372	2121	15081	-34	26	36	86
Mayıs 17	5379	5386	2086	15156	30	14	-35	75
Haziran 17	5382	5383	2080	15268	3	-3	-6	112
Temmuz 17	5510	5363	2100	15218	128	-20	20	-50
Ağustos 17	5470	5437	2153	15317	-40	74	53	99
Eylül 17	5530	5421	2127	15421	60	-16	-26	104
Ekim 17	5508	5470	2115	15522	-22	49	-12	101
Kasım 17	5521	5470	2143	15606	13	0	28	84
Aralık 17	5549	5514	2178	15612	28	44	35	6
Ocak 18	5492	5567	2197	15603	-57	53	19	-9
Şubat 18	5416	5627	2191	15646	-76	60	-6	43
Mart 18	5359	5618	2141	15691	-57	-9	-50	45
Nisan 18	5338	5650	2089	15695	-21	32	-52	4
Mayıs 18	5289	5669	2039	15676	-49	19	-50	-19
Haziran 18	5259	5737	2033	15719	-30	68	-6	43

Kaynak: TÜİK, Betam

Tablo 3: Mevsim etkilerinden arındırılmış kadın ve erkek tarım dışı işgücü göstergeleri (bin kişi)

	Kadın İşgücü	Kadın İstihdam	Kadın İşsiz	Erkek İşgücü	Erkek İstihdam	Erkek İşsiz
Haziran 15	6654	5507	1147	17422	15565	1858
Temmuz 15	6749	5625	1124	17482	15691	1791
Ağustos 15	6714	5606	1108	17483	15651	1832
Eylül 15	6759	5662	1097	17573	15730	1843
Ekim 15	6781	5651	1130	17609	15740	1869
Kasım 15	6876	5730	1146	17618	15800	1818
Aralık 15	6968	5790	1178	17655	15851	1804
Ocak 16	7011	5832	1179	17684	15896	1788
Şubat 16	7046	5859	1186	17769	15909	1860
Mart 16	7060	5898	1162	17820	15985	1835
Nisan 16	7145	5950	1195	17850	16021	1829
Mayıs 16	7176	5981	1195	17935	16028	1907
Haziran 16	7258	5990	1267	17859	15890	1968
Temmuz 16	7270	5947	1322	17919	15956	1964
Ağustos 16	7327	5941	1386	17913	15893	2020
Eylül 16	7376	5968	1409	17983	15997	1986
Ekim 16	7442	5969	1473	18061	16002	2058
Kasım 16	7460	5950	1509	18147	16070	2077
Aralık 16	7457	5950	1507	18164	16002	2163
Ocak 17	7450	5980	1470	18275	16069	2207
Şubat 17	7511	6052	1459	18306	16062	2245
Mart 17	7615	6145	1471	18364	16240	2124
Nisan 17	7602	6150	1452	18393	16372	2021
Mayıs 17	7652	6208	1444	18390	16388	2001
Haziran 17	7666	6230	1436	18437	16520	1917
Temmuz 17	7680	6219	1461	18449	16511	1938
Ağustos 17	7733	6290	1443	18548	16700	1847
Eylül 17	7766	6349	1418	18519	16651	1868
Ekim 17	7792	6445	1347	18503	16672	1831
Kasım 17	7828	6503	1325	18545	16721	1824
Aralık 17	7887	6553	1333	18555	16763	1793
Ocak 18	7923	6577	1345	18555	16759	1796
Şubat 18	7954	6580	1374	18618	16796	1822
Mart 18	7950	6576	1375	18661	16845	1816
Nisan 18	7987	6587	1400	18703	16803	1900
Mayıs 18	8023	6604	1418	18707	16744	1962
Haziran 18	8070	6620	1449	18829	16874	1955

Kaynak: TÜİK, Betam