

TARIM DIŞI İŞSİZLİKTE KUVVETLİ ARTIŞ DEVAM EDİYOR

Seyfettin Gürsel* ve Uğurcan Acar**

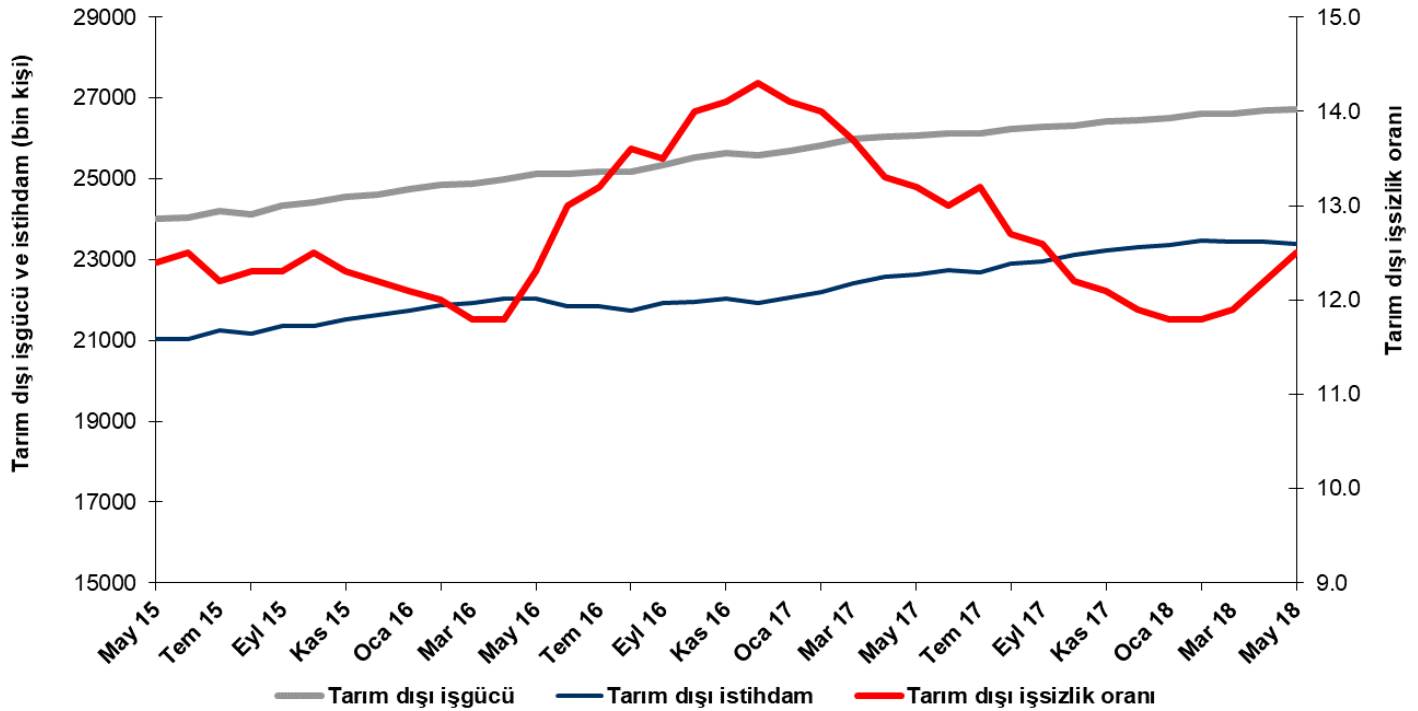
Yönetici Özeti

Mevsim etkilerinden arındırılmış işgücü verilerine göre tarım dışı işsizlik oranı Nisan 2018 döneminde gerçekleşen 0,3 yüzde puanlık artışın ardından Mayıs 2018 döneminde de 0,3 yüzde puan artarak yüzde 12,5 olmuştur. Böylece iki ayda tarım dışı işsizlik oranı yüzde 11,9'dan 12,5'e yükselmiştir. Tarım dışı işsizlikteki bu güçlü artışın ardında istihdamın iki dönem üst üste azalması yatmaktadır. Sektör verileri sanayi hariç tüm sektörlerde istihdamın düştüğüne işaret etmektedir. İnşaat sektöründe son üç dönemdir kuvvetli istihdam kayıpları yaşanmıştır. İstihdam kayıplarının ağırlıklı olarak inşaat sektöründen kaynaklanmış olması tarım dışı işsizlik oranlarındaki toplumsal cinsiyet farkını kadınların lehine kısıtlı da olsa azaltmıştır. Betam tahmin modeli mevsim etkilerinden arındırılmış tarım dışı işsizlik oranının artmaya devam ederek Haziran 2018 döneminde yüzde 12,7 olacağını öngörmektedir.

Tarım dışı işgücü arttı, istihdam azaldı

Mevsim etkilerinden arındırılmış verilere göre Mayıs 2018 döneminde Nisan 2018 dönemiyle kıyaslandığında tarım dışı işgücü 34 bin artarak 26 milyon 729 bine yükselirken, tarım dışı istihdam 50 bin azalarak 23 milyon 388 bin kişi olarak kaydedilmiştir (Şekil 1, Tablo 1). Bu gelişmeler sonucunda tarım dışı işsiz sayısı 84 bin kişi artarak 3 milyon 341 bine yükselmiş, tarım dışı işsizlik oranı ise yüzde 12,5'e çıkmıştır.

Şekil 1 Mevsim etkilerinden arındırılmış tarım dışı işgücü, istihdam ve işsizlik oranı



Kaynak: TÜİK, Betam

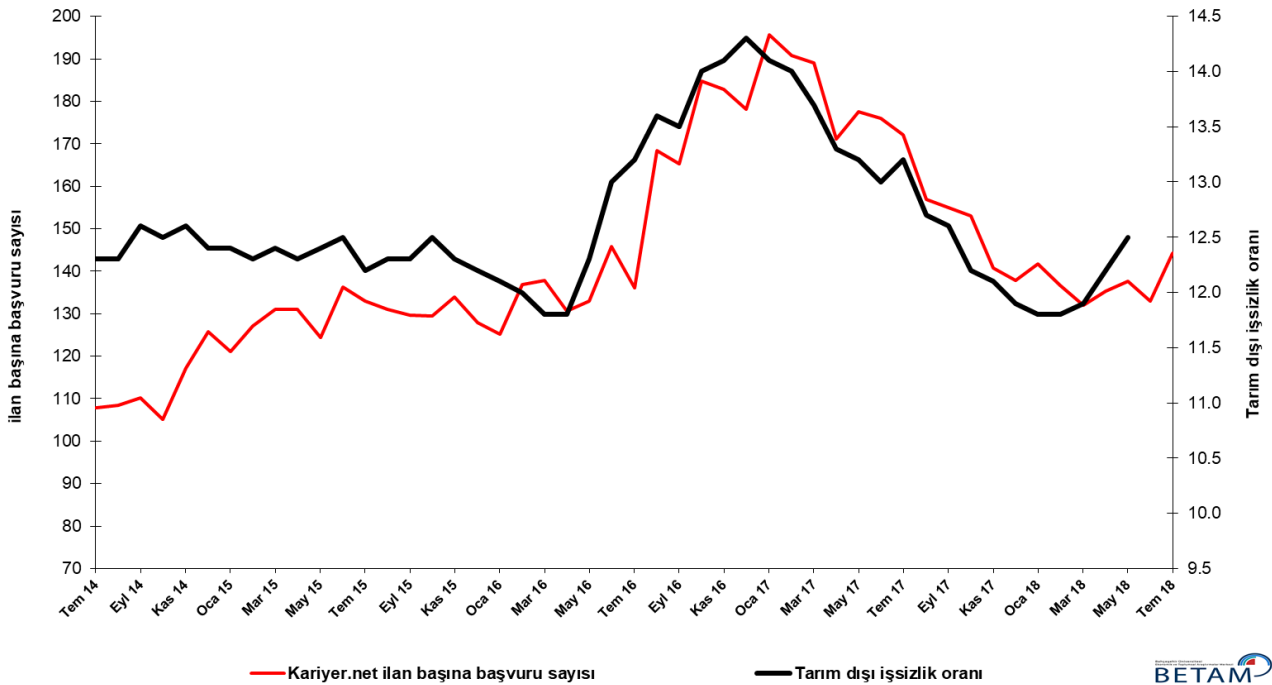
* Seyfettin Gürsel, Betam, Direktör, seyfettin.gursel@eas.bau.edu.tr

** Uğurcan Acar, Betam, Araştırma Görevlisi, ugurcan.acar@eas.bau.edu.tr

Mayıs 2018 döneminde işsizliğin 0,2 yüzde puan artmasını bekliyoruz

Betam tahmin modeli, mevsim etkilerinden arındırılmış tarım dışı işsizliğin 0,1 yüzde puan artışla Mayıs 2018 döneminde yüzde 12,3 olacağını tahmin etmişti. Tarım dışı işsizlik oranı artarak Mayıs 2018 döneminde yüzde 12,5'e yükselmiştir. Betam tahmin modeli Haziran 2018 döneminde mevsim etkilerinden arındırılmış tarım dışı işsizlik oranının 12,7 seviyesinde gerçekleşeceğini öngörmektedir. Tahmin modelinin ayrıntılarına Betam internet sitesinden ulaşılabilir.¹ Tahmin modelinde kullanılan Kariyer.net² verilerinden ilan başına başvuru sayısı Şekil 3'de gösterilmektedir. Kariyer.net'in verileri Betam tahmin modelinin girdilerinden biri olmakla birlikte tek etken değildir. Tahminde kullanılan ekonometrik modelde İŞKUR verileri, reel kesim güven endeksi, kapasite kullanım oranı gibi farklı birçok değişken kullanılmaktadır.

Şekil 2 Mevsim etkilerinden arındırılmış tarım dışı işsizlik oranı ve ilan başına başvuru sayısı



Kaynak: Kariyer.net, TÜİK, Betam

İnşaat istihdam kayıpları devam ediyor

Mevsimsellikten arındırılmış sektörel istihdam verilerine göre Mayıs 2018 döneminde Nisan 2018 dönemine kıyasla sanayi hariç tüm sektörlerde istihdam azalmıştır (Şekil 3, Tablo 2).³ Bu dönemde sanayi istihdamı 19 bin artarken, tarım istihdamı 48 bin, inşaat istihdamı 49 bin, hizmetler istihdamı ise 19 bin kişi azalmıştır. İnşaat son dört dönemdir gerçekleşen istihdam kayıpları 150 bin kişiyi aşmıştır. İstihdamın yarısından fazlasını kapsayan ve son yıllarda istihdam artışının motor konumundaki hizmet sektöründe Aralık döneminden Mayıs dönemine toplam istihdam artışının 62 binle sınırlı kalması dikkat çekicidir.

¹ Betam'ın kullandığı tahmin modeli "Kariyer.net Verisiyle Kısa Vadeli Tarım Dışı İşsizlik Tahmini" başlıklı Betam Araştırma Notu 168'de ayrıntılı olarak tartışılmaktadır. Modeldeki yenilikler ise "Mevsim Etkilerinden Arındırılmış İşsizlik Tahmini" başlıklı Betam Bilgi Notu 14'te açıklanmıştır. Soybilgen, B., "Kariyer.net Verisiyle Kısa Vadeli Tarım Dışı İşsizlik Tahmini", Betam Araştırma Notu 168.

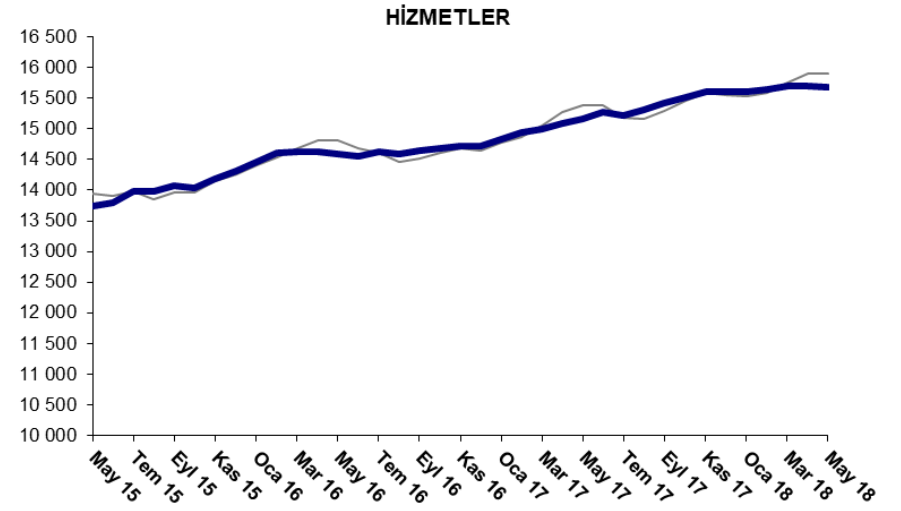
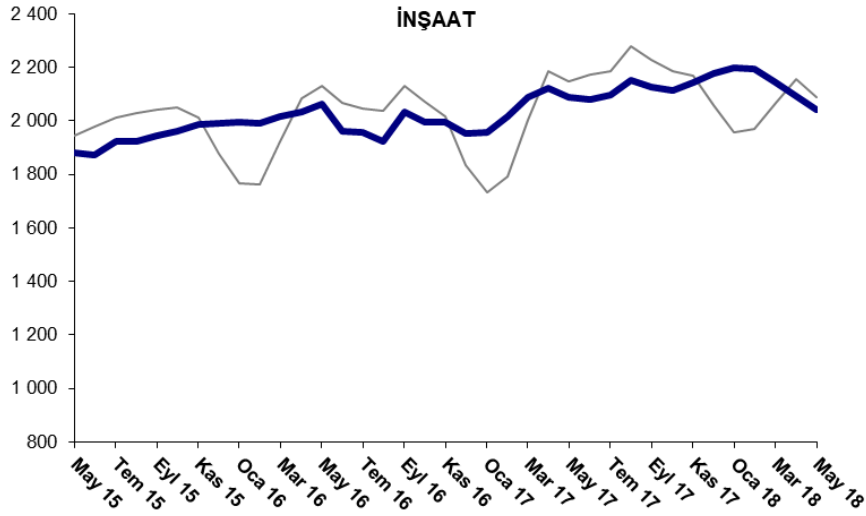
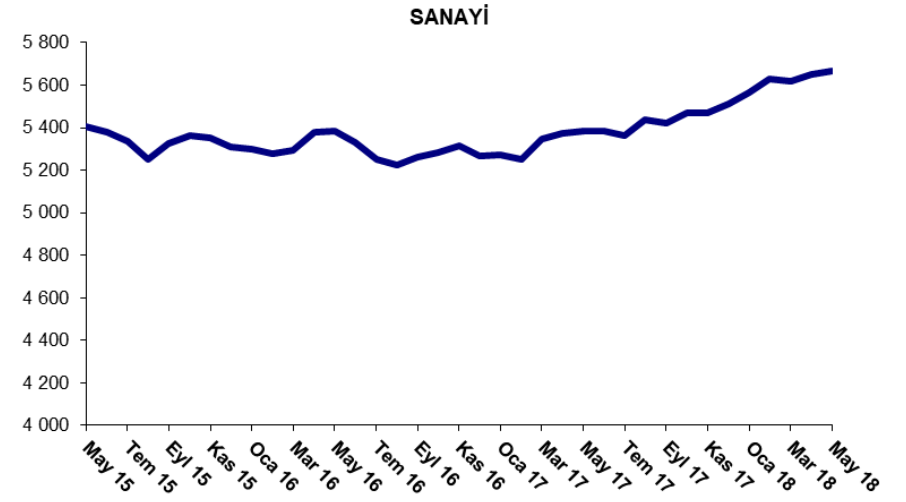
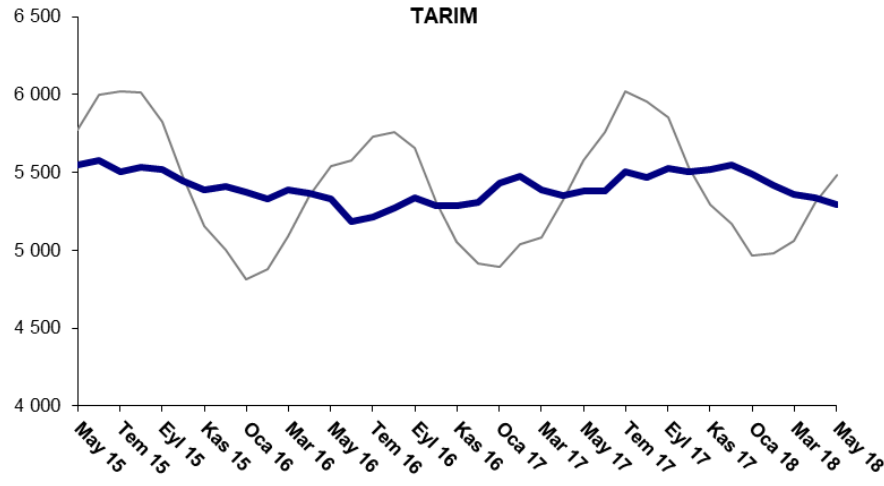
² <http://betam.bahcesehir.edu.tr/2014/06/kariyer-net-verisiyle-kisa-vadeli-tarim-disi-issizlik-tahmini/>
Soybilgen, B., "Mevsim Etkilerinden Arındırılmış İşsizlik Tahmini", Betam Bilgi Notu 14

³ <http://betam.bahcesehir.edu.tr/2015/08/mevsim-etkilerinden-arindirilmis-tarim-disi-issizlik-tahmini/>

² Betam Kariyer.net tarafından sağlanan verilerden açık bulunan iş pozisyonu başına yapılan başvuru sayısını hesaplıyor. Bu seri hem mevsim hem takvim etkilerinden arındırılmıştır. İlan başına başvuru sayısının azalması bir yandan münhal işlerin artmasına diğer yandan da başvuru sayısının azalmasına bağlıdır. Münhal işlerin artması büyümenin hızlanmasına bağlanırken, başvuruların azalması iş arayan sayısının azalmasına bağlı olacaktır.

³ Sektörel istihdam serileri teker teker mevsim etkilerinden arındırılmaktadır. Dolayısıyla sektörel istihdam rakamlarının toplamı, mevsim etkilerinden arındırılmış toplam istihdam rakamından farklı olabilmektedir. Aradaki fark mevsim etkilerinden arındırma prosedürünün lineer olmamasından kaynaklanmaktadır.

Şekil 3 Sektörlerin istihdam değişimi (bin kişi)

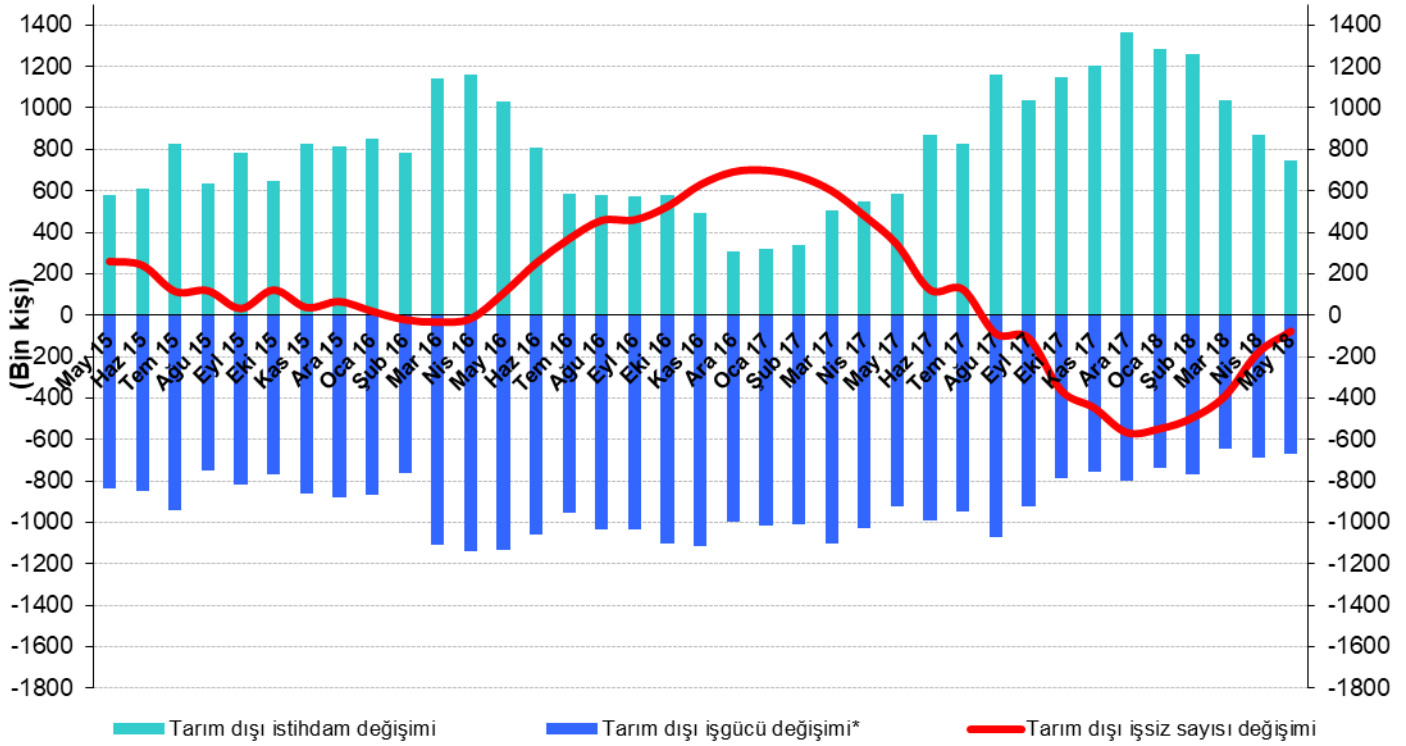


Kaynak: TÜİK, Betam

Tarım dışı işsiz sayısında yıllık düşüş baz etkisiyle devam ediyor

2017 yılında yüksek ekonomik büyüme-yüksek istihdam artışı sonucu azalan işsiz sayısı trendi yıllık bazda devam etmektedir. Mayıs 2018 döneminde bir önceki yılın aynı dönemine kıyasla mevsim etkilerinden arındırılmamış tarım dışı işgücü 668 bin (yüzde 2,6), tarım dışı istihdam 747 bin (yüzde 3,3) artmıştır (Şekil 4). Bu gelişmelerin sonucunda tarım dışı işsiz sayısı da 79 bin azalarak 3 milyon 104 bine gerilemiştir. Yıllık değişimlere bakıldığında işgücü ve istihdam artışlarında yavaşlama bariz hale gelirken istihdamda artışında sert yavaşlama belirginleşmiştir (Şekil 4).

Şekil 4 Tarım dışı işgücü, istihdam ve işsiz sayısında yıllık değişimler



* İşgücündeki artış işsiz sayısını arttırıcı etki yaptığından iş gücündeki değişim negatif olarak gösterilmiştir.

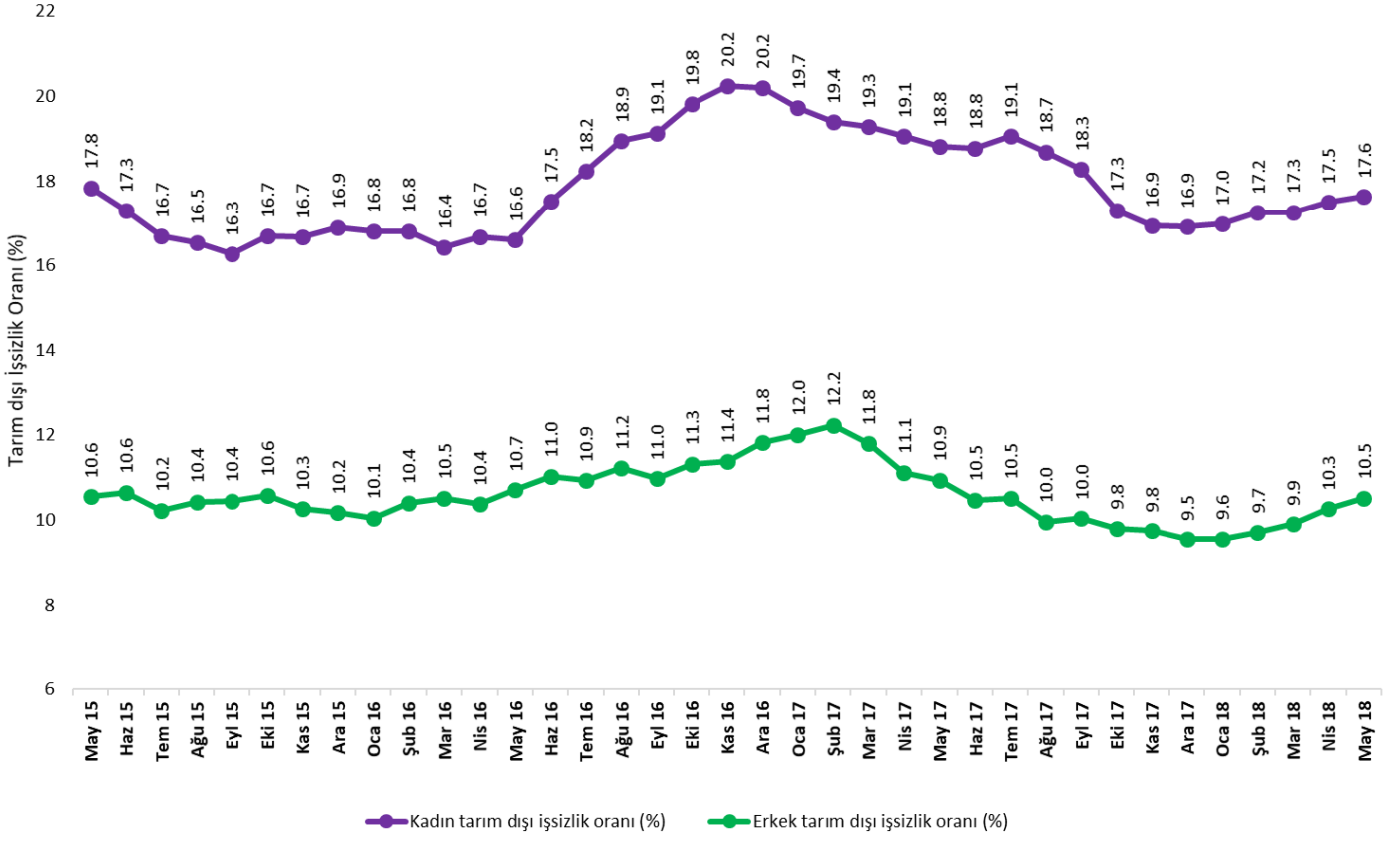
Kaynak: TÜİK, Betam

Kadın erkek işsizlik oranı farkı daraldı

Şekil 5'te mevsim etkilerinden arındırılmış kadın ve erkek tarım dışı işsizlik oranları verilmektedir.⁴ Mayıs 2018 döneminde kadınların tarım dışı işsizlik oranı Nisan 2018'e kıyasla 0,1 yüzde puan artarak yüzde 17,6, erkeklerin işsizlik oranı ise 0,2 yüzde puan artarak yüzde 10,5 olmuştur. Diğer bir deyişle tarım dışı işsizlik oranları erkekler için daha hızlı artmış, bu gelişmeye paralel olarak tarım dışı işsizlik oranlarındaki toplumsal cinsiyet farkı Nisan 2018 döneminde 7,2 yüzde puandan Mayıs 2018 döneminde 7,1 yüzde puana gerilemiştir. Bu gelişmede büyük istihdam kayıplarının yaşandığı inşaat sektöründe yoğunlukla erkeklerin istihdam edilmesinin etkisi dikkat alınmalıdır.

⁴ TÜİK Şubat 2014 döneminde işgücü piyasası verilerinde önemli düzeltmelere gitmiştir. Bu kapsamda, TÜİK çeşitli işgücü verilerini geriye doğru düzeltilmiş ve mevsim etkilerinden arındırılmış verileri de açıklamaya devam etmiştir. Ancak düzeltmeler toplumsal cinsiyet ayrımında yapılmamıştır. Bu sebeple kadın ve erkek işgücü verileri mevsimsel etkilerden arındırma işleminin sağlıklı olarak yapılamamıştır. Zira mevsim etkilerinden arındırma işlemi için en az 36 gözlem gerekmektedir. Şubat 2017 dönemi verilerinin açıklanmasıyla birlikte mevsim etkilerinden arındırma işlemi için gerekli olan 36 gözlem sayısı sağlanmıştır ve bu dönemden itibaren Betam toplumsal cinsiyet ayrımında mevsim etkilerinden arındırma işlemini yapmaktadır. Yine de mevsim etkilerinden arındırmanın en azından bir süre daha serilerde fazladan oynaklığa sebep olabileceği unutulmamalıdır.

Şekil 5: Mevsim etkilerinden arındırılmış kadın ve erkek tarım dışı işsizlik oranları (%)



Kaynak: TÜİK, Betam

Tablo 1 Mevsim etkilerinden arındırılmış tarım dışı işgücü göstergeleri (bin kişi) *

	İşgücü	İstihdam	İşsizlik	İşsizlik Oranı	Aylık değişimler		
					İşgücü	İstihdam	İşsizlik
Nisan 15	23863	20928	2935	12.3%			
Mayıs 15	24001	21025	2976	12.4%	138	97	41
Haziran 15	24049	21043	3006	12.5%	48	18	30
Temmuz 15	24203	21250	2953	12.2%	154	207	-53
Ağustos 15	24125	21158	2967	12.3%	-77	-92	15
Eylül 15	24342	21348	2994	12.3%	217	190	27
Ekim 15	24411	21360	3051	12.5%	69	12	57
Kasım 15	24546	21527	3019	12.3%	135	167	-32
Aralık 15	24622	21618	3004	12.2%	76	91	-15
Ocak 16	24745	21751	2994	12.1%	123	133	-10
Şubat 16	24851	21869	2982	12.0%	106	118	-12
Mart 16	24875	21940	2935	11.8%	24	71	-47
Nisan 16	24995	22046	2949	11.8%	120	106	14
Mayıs 16	25129	22038	3091	12.3%	133	-8	141
Haziran 16	25116	21851	3265	13.0%	-13	-187	174
Temmuz 16	25164	21842	3322	13.2%	48	-9	57
Ağustos 16	25171	21748	3423	13.6%	8	-94	102
Eylül 16	25351	21929	3422	13.5%	180	181	-1
Ekim 16	25530	21956	3574	14.0%	179	27	152
Kasım 16	25639	22024	3615	14.1%	109	68	41
Aralık 16	25596	21936	3660	14.3%	-43	-88	45
Ocak 17	25693	22070	3623	14.1%	96	134	-38
Şubat 17	25814	22200	3614	14.0%	121	130	-9
Mart 17	25988	22428	3560	13.7%	174	228	-54
Nisan 17	26039	22576	3463	13.3%	51	148	-97
Mayıs 17	26071	22630	3441	13.2%	32	54	-22
Haziran 17	26123	22727	3396	13.0%	52	97	-45
Temmuz 17	26127	22678	3449	13.2%	4	-49	53
Ağustos 17	26237	22905	3332	12.7%	110	227	-117
Eylül 17	26278	22967	3311	12.6%	41	62	-21
Ekim 17	26317	23106	3211	12.2%	39	139	-100
Kasım 17	26415	23219	3196	12.1%	99	113	-14
Aralık 17	26452	23304	3148	11.9%	37	85	-48
Ocak 18	26495	23369	3126	11.8%	44	65	-21
Şubat 18	26604	23465	3139	11.8%	109	96	13
Mart 18	26621	23453	3168	11.9%	17	-12	29
Nisan 18	26695	23438	3257	12.2%	74	-15	89
Mayıs 18	26729	23388	3341	12.5%	34	-50	84

Kaynak: TÜİK, Betam

Tablo 2 Mevsim etkilerinden arındırılmış sektörel istihdam (bin kişi) *

	Tarım	Sanayi	İnşaat	Hizmetler	Aylık değişimler			
					Tarım	Sanayi	İnşaat	Hizmetler
Nisan 15	5517	5326	1884	13718				
Mayıs 15	5545	5404	1879	13742	28	78	-5	24
Haziran 15	5581	5380	1874	13789	36	-24	-5	47
Temmuz 15	5504	5336	1925	13988	-77	-44	51	199
Ağustos 15	5535	5252	1921	13985	31	-84	-4	-3
Eylül 15	5516	5327	1943	14077	-19	75	22	92
Ekim 15	5449	5363	1962	14034	-67	36	19	-43
Kasım 15	5386	5353	1986	14188	-63	-10	24	154
Aralık 15	5407	5311	1991	14316	21	-42	5	128
Ocak 16	5372	5300	1996	14455	-35	-11	5	139
Şubat 16	5327	5276	1992	14601	-45	-24	-4	146
Mart 16	5388	5295	2018	14628	61	19	26	27
Nisan 16	5370	5381	2033	14632	-18	86	15	4
Mayıs 16	5329	5386	2061	14591	-41	5	28	-41
Haziran 16	5182	5330	1962	14559	-147	-56	-99	-32
Temmuz 16	5213	5254	1955	14633	31	-76	-7	74
Ağustos 16	5273	5224	1924	14599	60	-30	-31	-34
Eylül 16	5338	5260	2031	14638	65	36	107	39
Ekim 16	5283	5282	1997	14677	-55	22	-34	39
Kasım 16	5285	5316	1994	14714	2	34	-3	37
Aralık 16	5309	5265	1954	14717	24	-51	-40	3
Ocak 17	5434	5274	1959	14837	125	9	5	120
Şubat 17	5475	5251	2015	14934	41	-23	56	97
Mart 17	5385	5346	2086	14996	-90	95	71	62
Nisan 17	5351	5372	2122	15082	-34	26	36	86
Mayıs 17	5382	5386	2087	15157	31	14	-35	75
Haziran 17	5379	5383	2078	15266	-3	-3	-9	109
Temmuz 17	5506	5363	2098	15217	127	-20	20	-49
Ağustos 17	5467	5437	2152	15316	-39	74	54	99
Ağustos 17	5529	5421	2126	15420	62	-16	-26	104
Ekim 17	5507	5470	2115	15522	-22	49	-11	102
Kasım 17	5520	5470	2143	15606	13	0	28	84
Aralık 17	5550	5514	2179	15612	30	44	36	6
Ocak 18	5493	5567	2198	15603	-57	53	19	-9
Şubat 18	5419	5627	2192	15647	-74	60	-6	44
Mart 18	5362	5618	2143	15692	-57	-9	-49	45
Nisan 18	5341	5650	2091	15697	-21	32	-52	5
Mayıs 18	5293	5669	2042	15678	-48	19	-49	-19

Kaynak: TÜİK, Betam

Tablo 3: Mevsim etkilerinden arındırılmış kadın ve erkek tarım dışı işgücü göstergeleri (bin kişi)

	Kadın İşgücü	Kadın İstihdam	Kadın İşsiz	Erkek İşgücü	Erkek İstihdam	Erkek İşsiz
Mayıs 15	6624	5442	1182	17352	15521	1831
Haziran 15	6657	5506	1151	17427	15571	1856
Temmuz 15	6751	5624	1127	17487	15699	1787
Ağustos 15	6715	5605	1110	17483	15659	1824
Eylül 15	6760	5661	1099	17577	15741	1837
Ekim 15	6782	5650	1132	17616	15753	1864
Kasım 15	6876	5730	1146	17620	15812	1808
Aralık 15	6968	5790	1178	17658	15863	1795
Ocak 16	7011	5833	1178	17686	15908	1778
Şubat 16	7044	5860	1184	17765	15917	1848
Mart 16	7058	5899	1159	17815	15942	1873
Nisan 16	7143	5951	1191	17844	15993	1851
Mayıs 16	7174	5983	1191	17929	16009	1920
Haziran 16	7261	5989	1272	17869	15898	1971
Temmuz 16	7271	5946	1325	17923	15963	1960
Ağustos 16	7328	5940	1388	17915	15904	2011
Eylül 16	7377	5967	1410	17982	16010	1973
Ekim 16	7443	5968	1475	18058	16014	2044
Kasım 16	7460	5950	1510	18147	16083	2064
Aralık 16	7457	5950	1507	18158	16011	2147
Ocak 17	7450	5981	1469	18271	16077	2194
Şubat 17	7509	6053	1456	18303	16064	2239
Mart 17	7613	6146	1468	18364	16198	2166
Nisan 17	7600	6151	1449	18390	16345	2045
Mayıs 17	7650	6210	1440	18375	16365	2011
Haziran 17	7669	6229	1440	18463	16530	1933
Temmuz 17	7681	6218	1463	18460	16519	1941
Ağustos 17	7734	6289	1445	18565	16716	1849
Eylül 17	7768	6348	1420	18524	16666	1859
Ekim 17	7793	6444	1348	18498	16685	1814
Kasım 17	7829	6503	1326	18545	16736	1809
Aralık 17	7887	6553	1334	18542	16773	1769
Ocak 18	7923	6578	1345	18539	16767	1772
Şubat 18	7952	6581	1371	18606	16798	1808
Mart 18	7948	6577	1372	18654	16805	1849
Nisan 18	7985	6588	1397	18692	16775	1917
Mayıs 18	8020	6606	1414	18679	16716	1964

Kaynak: TÜİK, Betam