

MART DÖNEMİNDE İŞSİZLİKTE DÜŞÜŞ DURDU

Seyfettin Gürsel* ve Yazgı Genç**

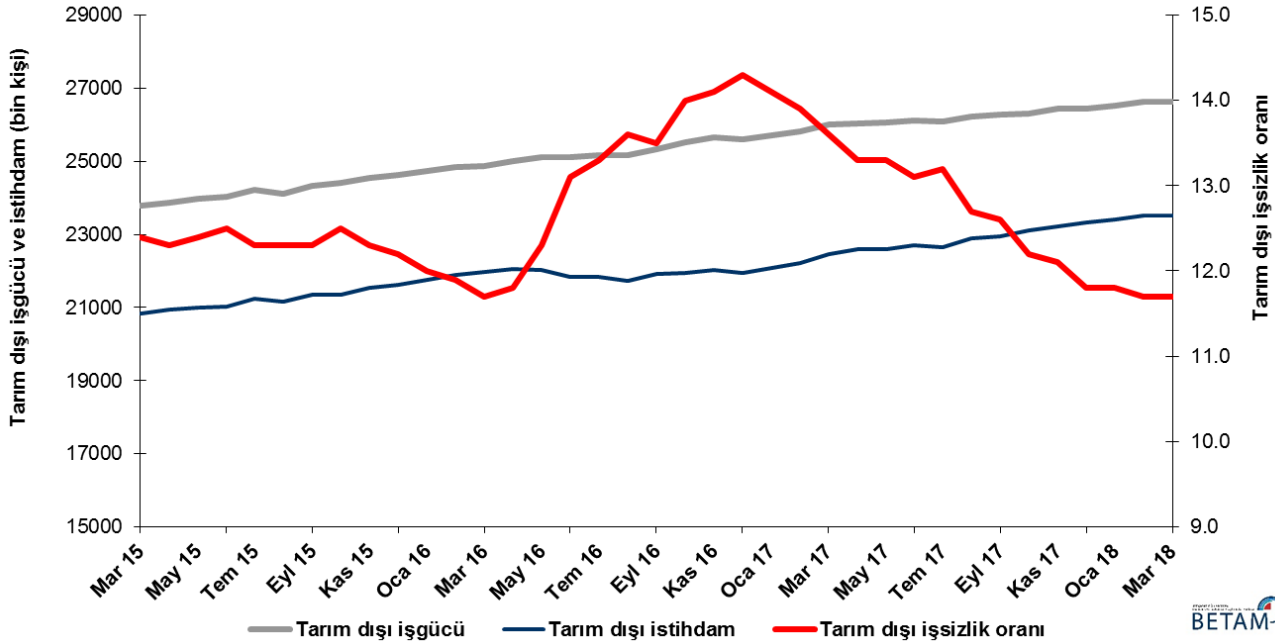
Yönetici Özeti

Mevsim etkilerinden arındırılmış işgücü verilerine göre tarım dışı işsizlik oranı Mart 2018 döneminde bir önceki döneme kıyasla 11,7'de sabit kalmıştır. 2017 yılı içerisinde hızlanan ekonomik büyümenin bir yansıması olarak tarım dışı işsizlik oranı Mart 2017 döneminde yüzde 13,6'dan Mart 2018 döneminde yüzde 11,7'ye gerilemiştir. Böylelikle son bir yılda tarım dışı işsizlik 1,9 yüzde puan azalma olmuştur. Bu azalışın ardında yüksek ekonomik büyümeden kaynaklanan tarım dışı istihdam artışları bulunmaktadır. Mart 2017'den Mart 2018'e istihdam artışları sanayide 272 bin, inşaatta 69 bin, hizmetlerde 701 bin, toplamda 1 milyon 42 bin olarak gerçekleşmiştir. Betam tahmin modeli mevsim etkilerinden arındırılmış tarım dışı işsizlik oranının Nisan 2018 döneminde 11,7 seviyesinde sabit kalacağını öngörmektedir.

Önceki aya kıyasla tarım dışı işsizlik değişmedi

Mevsim etkilerinden arındırılmış verilere göre Mart 2018 döneminde Şubat 2018 dönemiyle kıyaslandığında tarım dışı işgücü 5 bin azalarak 26 milyon 619 bine gerilerken, tarım dışı istihdam 4 bin azalarak 23 milyon 505 bin kişi olarak kaydedilmiştir (Şekil 1, Tablo 1). Bu gelişmeler çerçevesinde tarım dışı işsiz sayısı da bin kişi azalarak 3 milyon 114 bine gerilemiş, tarım dışı işsizlik oranı ise yüzde 11,7'de sabit kalmıştır. 2017 yılında yüksek seyreden büyümenin işgücü piyasasındaki yansıması olarak mevsim etkisinden arındırılmış tarım dışı işsizlik oranları son bir senede yüzde 13,6'dan yüzde 11,7'ye hızla gerilemiştir.

Şekil 1 Mevsim etkilerinden arındırılmış tarım dışı işgücü, istihdam ve işsizlik oranı



Kaynak: TÜİK, Betam

*Prof. Dr. Seyfettin Gürsel, Betam, Direktör, seyfettin.gursel@eas.bau.edu.tr

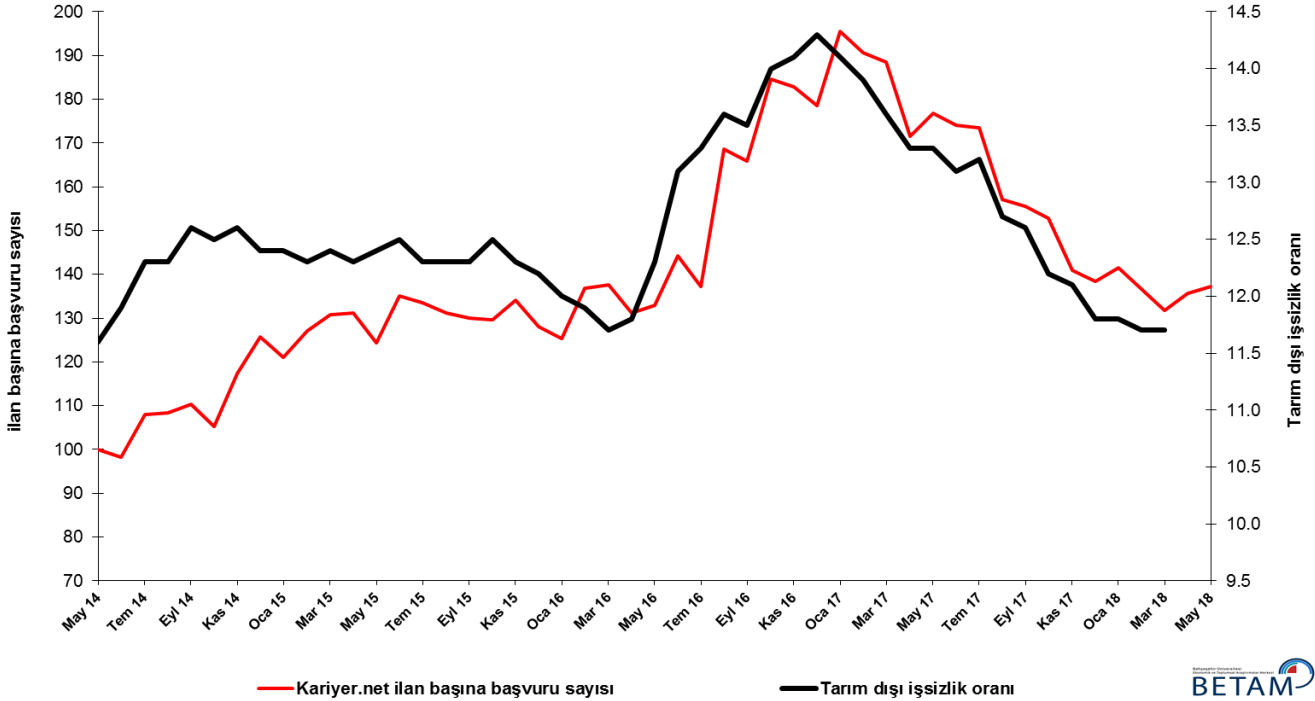
** Yazgı Genç, Betam, Araştırma Görevlisi, yazgi.genç@eas.bau.edu.tr

*** Uğurcan Acar, Betam, Araştırma Görevlisi, ugurcan.acar@eas.bau.edu.tr

Nisan 2018 döneminde işsizliğin sabit kalmasını bekliyoruz

Betam tahmin modeli, mevsim etkilerinden arındırılmış tarım dışı işsizliğin Mart 2018 döneminde 11,6'dan 11,5'e gerileyeceğini tahmin etmişti. TÜİK Şubat 2018 dönemi işsizlik oranını 11,6'dan 11,7'ye revize etmiş, tarım dışı işsizlik oranı da değişmeyerek Mart 2018 döneminde yüzde 11,7'de kalmıştır. Betam tahmin modeli Nisan 2018 döneminde mevsim etkilerinden arındırılmış tarım dışı işsizlik oranının 11,7 seviyesinde sabit kalacağını öngörmektedir. Tahmin modelinin ayrıntılarına Betam internet sitesinden ulaşılabilir.¹ Tahmin modelinde kullanılan Kariyer.net² verilerinden ilan başına başvuru sayısı Şekil 3'de gösterilmektedir. Kariyer.net'in verileri Betam tahmin modelinin girdilerinden biri olmakla birlikte tek etken değildir. Tahminde kullanılan ekonometrik modelde İŞKUR verileri, reel kesim güven endeksi, kapasite kullanım oranı gibi farklı birçok değişken kullanılmaktadır.

Şekil 2 Mevsim etkilerinden arındırılmış tarım dışı işsizlik oranı ve ilan başına başvuru sayısı



Kaynak: Kariyer.net, TÜİK, Betam

Hizmetler hariç diğer sektörlerde istihdam azalışı

Mevsimsellikten arındırılmış sektörel istihdam verilerine göre Mart 2018 döneminde Şubat 2018 dönemine kıyasla tarım, sanayi ve inşaat sektörlerinde istihdam azalırken hizmetlerde istihdam artmıştır (Şekil 3, Tablo 2).³ İstihdam tarımda 55 bin, sanayide 9 bin, inşaatla ise 44 bin azalmıştır. Buna karşın hizmetler istihdamı 48 bin kişi artmıştır. Tarımdaki azalışın yavaşladığı dikkat çekmektedir. İnşaatla ve sanayide önceki dönemdeki artışın yerini istihdam azalışına bıraktığı görülmektedir. Son bir yıl içerisinde hızla düşen tarım dışı işsizlik oranları tarım dışı sektörlerde gözlemlenen istihdam artışları sayesinde gerçekleşmiştir. 2017 yılında istihdam sanayide 272 bin, inşaatla 69 bin, hizmetlerde ise 701 bin, toplamda 1milyon 42 bin kişi artmıştır. 2017 yılında GSYH artışının yüzde 7,4 olarak gerçekleştiği dikkate alındığında bu istihdam artışı makuldür.

¹ Betam'ın kullandığı tahmin modeli "Kariyer.net Verisiyle Kısa Vadeli Tarım Dışı İşsizlik Tahmini" başlıklı Betam Araştırma Notu 168'de ayrıntılı olarak tartışılmaktadır. Modeldeki yenilikler ise "Mevsim Etkilerinden Arındırılmış İşsizlik Tahmini" başlıklı Betam Bilgi Notu 14'te açıklanmıştır.

Soybilgen, B., "Kariyer.net Verisiyle Kısa Vadeli Tarım Dışı İşsizlik Tahmini", Betam Araştırma Notu 168.

<http://betam.bahcesehir.edu.tr/tr/2014/06/kariyer-net-verisiyle-kisa-vadeli-tarim-disi-issizlik-tahmini/>

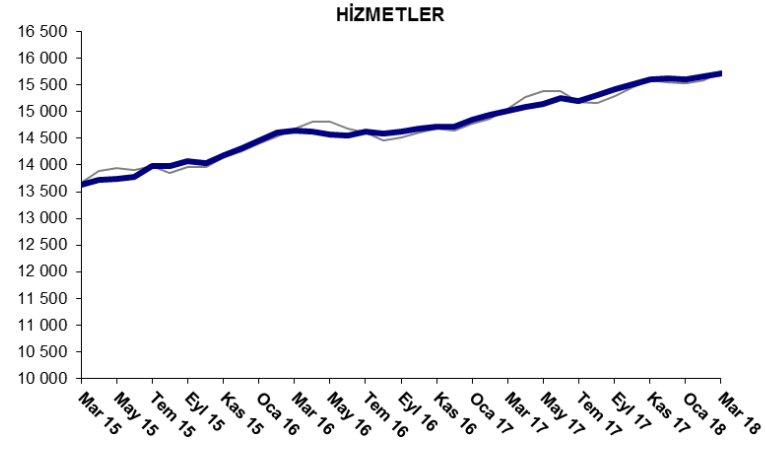
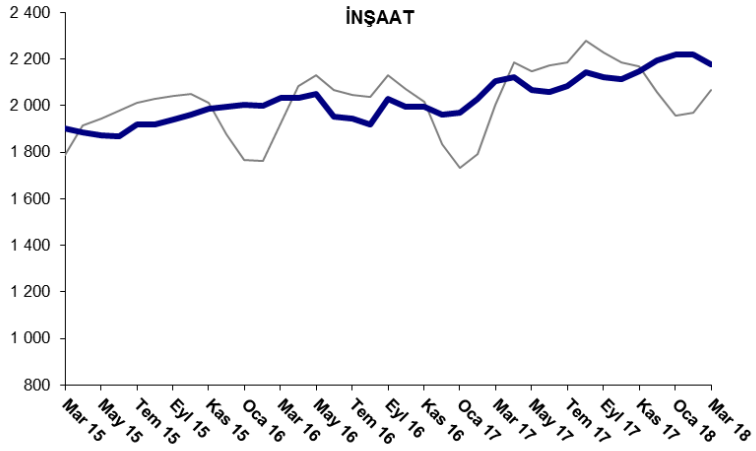
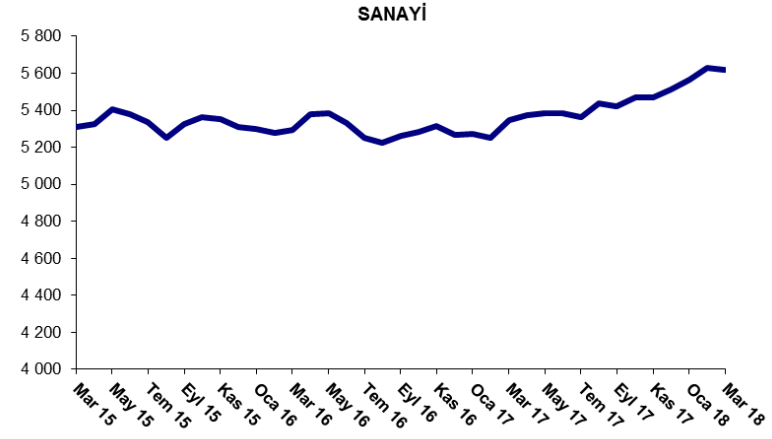
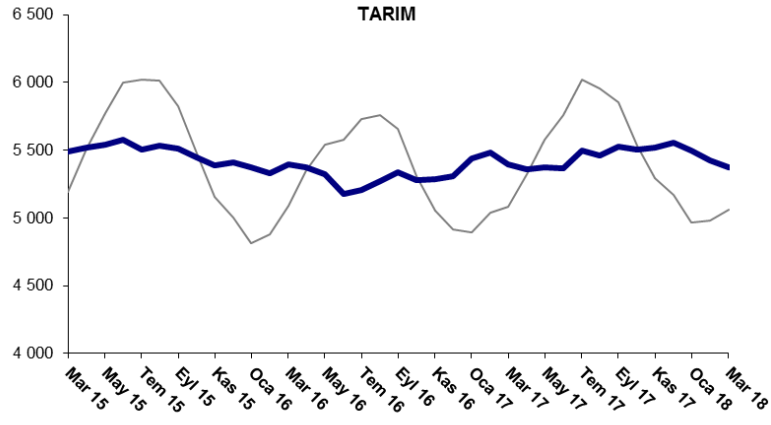
Soybilgen, B., "Mevsim Etkilerinden Arındırılmış İşsizlik Tahmini", Betam Bilgi Notu 14

<http://betam.bahcesehir.edu.tr/2015/08/mevsim-etkilerinden-arindirilmis-tarim-disi-issizlik-tahmini/>

² Betam Kariyer.net tarafından sağlanan verilerden açık bulunan iş pozisyonu başına yapılan başvuru sayısını hesaplıyor. Bu seri hem mevsim hem takvim etkilerinden arındırılmıştır. İlan başına başvuru sayısının azalması bir yandan münhal işlerin artmasına diğer yandan da başvuru sayısının azalmasına bağlıdır. Münhal işlerin artması büyümenin hızlanmasına bağlanırken, başvuruların azalması iş arayan sayısının azalmasına bağlı olacaktır.

³ Sektörel istihdam serileri teker teker mevsim etkilerinden arındırılmaktadır. Dolayısıyla sektörel istihdam rakamlarının toplamı, mevsim etkilerinden arındırılmış toplam istihdam rakamından farklı olabilmektedir. Aradaki fark mevsim etkilerinden arındırma prosedürünün lineer olmamasından kaynaklanmaktadır.

Şekil 3 Sektörlerin istihdam değişimi (bin kişi)

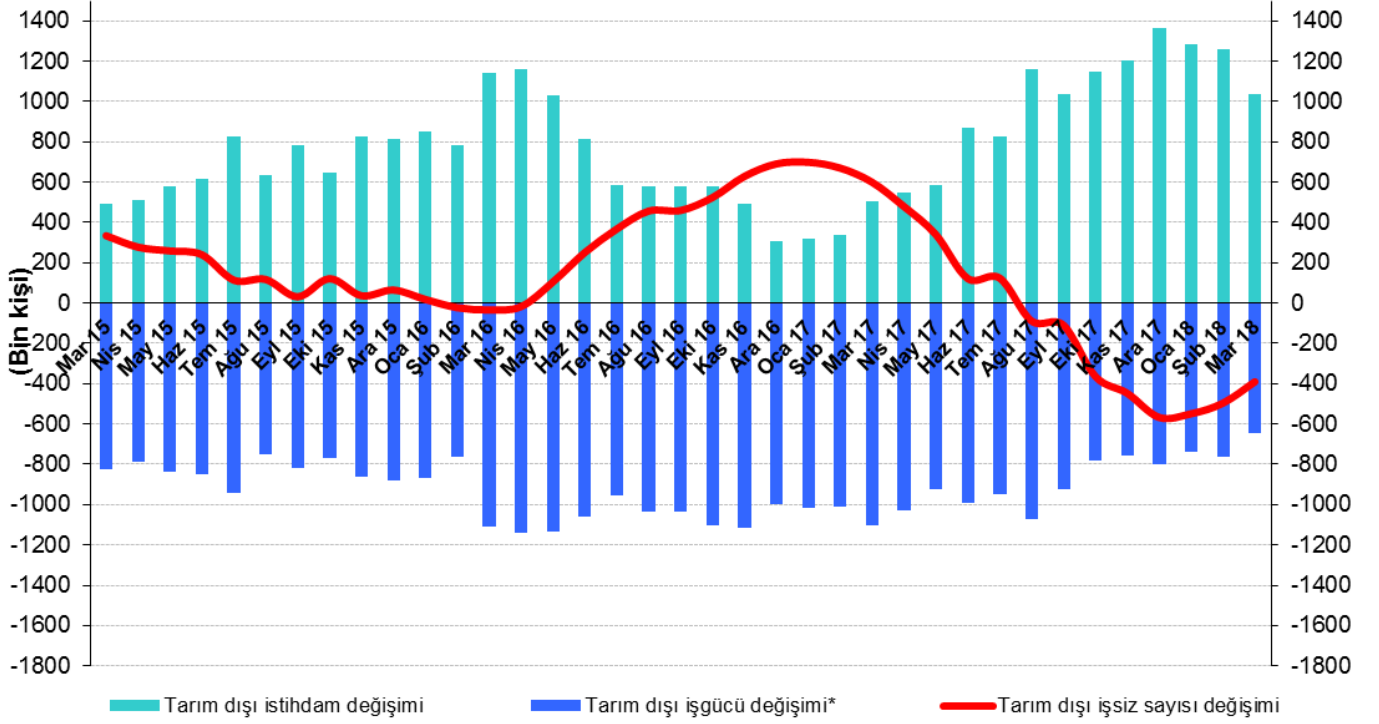


Kaynak: TÜİK, Betam

Tarım dışı işsiz sayısı son bir yılda 390 bin azaldı

Mart 2018 döneminde bir önceki yılın aynı dönemine kıyasla mevsim etkilerinden arındırılmamış tarım dışı işgücü 648 bin (yüzde 2,5), tarım dışı istihdam 1 milyon 38 bin (yüzde 4,6) artmıştır (Şekil 4). Bu gelişmelerin sonucunda tarım dışı işsiz sayısı da 390 bin azalarak 3 milyon 166 bine gerilemiştir (Şekil 4). Ağustos 2017 döneminden beri tarım dışı istihdamdaki yıllık artışların bir milyon kişinin üstüne çıktığı dikkat çekmektedir. Eylül 2017 döneminden beri tarım dışı işgücü artışlarının görece zayıf kalmasıyla birlikte tarım dışı işsiz sayısı hızla azalmıştır.

Şekil 4 Tarım dışı işgücü, istihdam ve işsiz sayısında yıllık değişimler



* İşgücündeki artış işsiz sayısını artırıcı etki yaptığından iş gücündeki değişim negatif olarak gösterilmiştir.



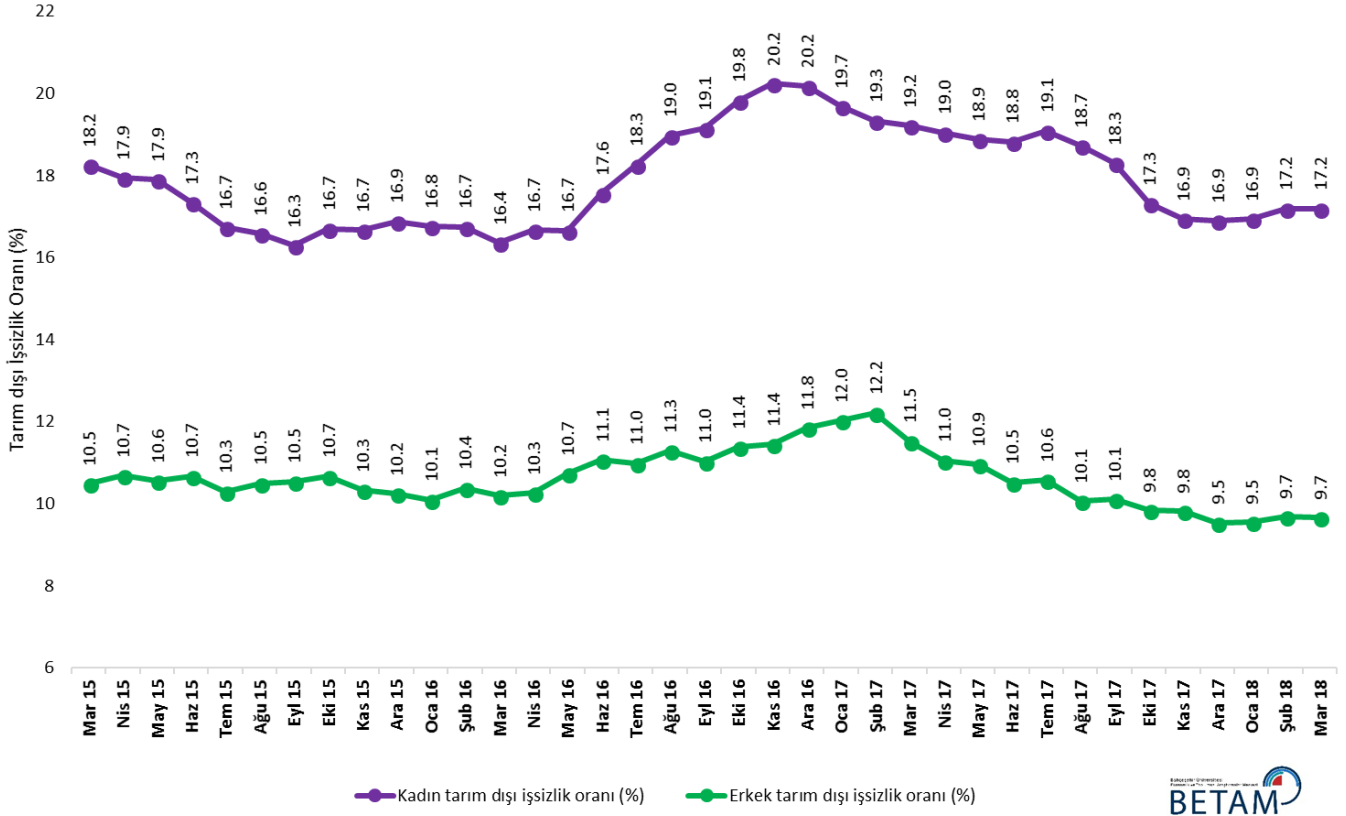
Kaynak: TÜİK, Betam

Kadın erkek işsizlik oranı farkı kapanmıyor

Şekil 5'te mevsim etkilerinden arındırılmış kadın ve erkek tarım dışı işsizlik oranları verilmektedir.⁴ Mart 2018 döneminde kadınların tarım dışı işsizlik oranı Şubat 2018'e kıyasla değişmeyerek yüzde 17,2'de, erkeklerin işsizlik oranı da 9,7'de sabit kalmıştır. Erkek ve kadın işsizlik oranlarının sabit kalması nedeni ile tarım dışı işsizlik oranlarındaki toplumsal cinsiyet farklılığı da 7,5 yüzde puan olarak devam etmiştir. Ocak 2017 döneminde 7,7 yüzde puan olan (yüzde 19,7- yüzde 12,0) kadın erkek tarım dışı işsizlik oranları farkı 2017 yılının ilk yarısında genişleyerek Ağustos 2017 döneminde 8,6 yüzde puana ulaşmış (yüzde 18,7- yüzde 10,1), ardından azalmaya başlayarak Kasım 2017'de 7,1 yüzde puana gerilemiştir. Cinsiyet farkının son 4 dönemdir tekrar bir artış trendine girdiğini söylenebilir. Aralık döneminde 7,4 yüzde puana yükselen işsizlikte cinsiyet farkı Mart 2018 itibarıyla farkı 7,5 yüzde puana yükselmiştir. Tarım dışı işsizlik oranlarının hızla gerilediği bir dönemde işsizlik oranlarındaki kadın erkek farklılıklarının son dönemde artış eğiliminde olması işgücü piyasasında toplumsal cinsiyet eşitliğini sağlayıcı politikaların yetersizliğine işaret etmektedir.

⁴ TÜİK Şubat 2014 döneminde işgücü piyasası verilerinde önemli düzeltmelere gitmiştir. Bu kapsamda, TÜİK çeşitli işgücü verilerini geriye doğru düzeltilmiş ve mevsim etkilerinden arındırılmış verileri de açıklamaya devam etmiştir. Ancak düzeltmeler toplumsal cinsiyet ayrımında yapılmamıştır. Bu sebeple kadın ve erkek işgücü verileri mevsimsel etkilerden arındırma işleminin sağlıklı olarak yapılamamıştır. Zira mevsim etkilerinden arındırma işlemi için en az 36 gözlem gerekmektedir. Şubat 2017 dönemi verilerinin açıklanmasıyla birlikte mevsim etkilerinden arındırma işlemi için gerekli olan 36 gözlem sayısı sağlanmıştır ve bu dönemden itibaren Betam toplumsal cinsiyet ayrımında mevsim etkilerinden arındırma işlemi yapılmaktadır. Yine de mevsim etkilerinden arındırmanın en azından bir süre daha serilerde fazladan oynaklığa sebep olabileceği unutulmamalıdır.

Şekil 5: Mevsim etkilerinden arındırılmış kadın ve erkek tarım dışı işsizlik oranları (%)



Kaynak: TÜİK, Betam



Tablo 1 Mevsim etkilerinden arındırılmış tarım dışı işgücü göstergeleri (bin kişi) *

	İşgücü	İstihdam	İşsizlik	İşsizlik Oranı	Aylık değişimler		
					İşgücü	İstihdam	İşsizlik
Şubat 15	24056	21097	2959	12.3%			
Mart 15	23795	20844	2951	12.4%	-261	-253	-8
Nisan 15	23867	20931	2936	12.3%	72	87	-15
Mayıs 15	23983	21009	2974	12.4%	116	78	38
Haziran 15	24033	21029	3004	12.5%	50	20	30
Temmuz 15	24216	21237	2979	12.3%	182	208	-26
Ağustos 15	24114	21148	2966	12.3%	-101	-89	-12
Eylül 15	24335	21342	2993	12.3%	221	194	27
Ekim 15	24409	21358	3051	12.5%	74	16	58
Kasım 15	24551	21531	3020	12.3%	142	173	-31
Aralık 15	24632	21627	3005	12.2%	81	96	-15
Ocak 16	24732	21764	2968	12.0%	100	137	-37
Şubat 16	24844	21888	2956	11.9%	113	124	-11
Mart 16	24875	21965	2910	11.7%	31	77	-46
Nisan 16	25002	22052	2950	11.8%	127	87	40
Mayıs 16	25103	22015	3088	12.3%	100	-37	137
Haziran 16	25122	21831	3291	13.1%	19	-184	203
Temmuz 16	25174	21826	3348	13.3%	52	-5	57
Ağustos 16	25156	21735	3421	13.6%	-18	-91	73
Eylül 16	25343	21922	3421	13.5%	187	187	0
Ekim 16	25528	21954	3574	14.0%	185	32	153
Kasım 16	25645	22029	3616	14.1%	117	75	42
Aralık 16	25609	21947	3662	14.3%	-36	-82	46
Ocak 17	25712	22087	3625	14.1%	103	140	-37
Şubat 17	25815	22227	3588	13.9%	103	140	-37
Mart 17	25999	22463	3536	13.6%	184	236	-52
Nisan 17	26046	22582	3464	13.3%	47	119	-72
Mayıs 17	26060	22594	3466	13.3%	14	12	2
Haziran 17	26117	22696	3421	13.1%	57	102	-45
Temmuz 17	26099	22654	3445	13.2%	-18	-42	24
Ağustos 17	26218	22888	3330	12.7%	119	234	-115
Eylül 17	26268	22958	3310	12.6%	50	70	-20
Ekim 17	26315	23105	3210	12.2%	48	147	-99
Kasım 17	26428	23230	3198	12.1%	112	125	-13
Aralık 17	26444	23324	3120	11.8%	17	94	-77
Ocak 18	26529	23399	3130	11.8%	85	75	10
Şubat 18	26624	23509	3115	11.7%	95	110	-15
Mart 18	26619	23505	3114	11.7%	-5	-4	-1

Kaynak: TÜİK, Betam

Tablo 2 Mevsim etkilerinden arındırılmış sektörel istihdam (bin kişi) *

	Tarım	Sanayi	İnşaat	Hizmetler	Aylık değişimler			
					Tarım	Sanayi	İnşaat	Hizmetler
Şubat 15	5244	5351	1865	13882				
Mart 15	5487	5308	1904	13632	243	-43	39	-250
Nisan 15	5519	5326	1885	13720	32	18	-19	88
Mayıs 15	5542	5404	1871	13734	23	78	-14	14
Haziran 15	5577	5380	1866	13783	35	-24	-5	49
Temmuz 15	5502	5336	1918	13983	-75	-44	52	200
Ağustos 15	5533	5252	1917	13979	31	-84	-1	-4
Eylül 15	5515	5327	1941	14074	-18	75	24	95
Ekim 15	5449	5363	1963	14032	-66	36	22	-42
Kasım 15	5387	5353	1988	14190	-62	-10	25	158
Aralık 15	5409	5311	1996	14320	22	-42	8	130
Ocak 16	5375	5300	2003	14462	-34	-11	7	142
Şubat 16	5331	5276	2001	14611	-44	-24	-2	149
Mart 16	5393	5295	2031	14639	62	19	30	28
Nisan 16	5373	5381	2035	14636	-20	86	4	-3
Mayıs 16	5324	5386	2049	14581	-49	5	14	-55
Haziran 16	5176	5330	1951	14550	-148	-56	-98	-31
Temmuz 16	5209	5254	1946	14626	33	-76	-5	76
Ağustos 16	5271	5224	1919	14592	62	-30	-27	-34
Eylül 16	5337	5260	2029	14633	66	36	110	41
Ekim 16	5282	5282	1996	14675	-55	22	-33	42
Kasım 16	5286	5316	1997	14717	4	34	1	42
Aralık 16	5311	5265	1960	14722	25	-51	-37	5
Ocak 17	5439	5274	1968	14845	128	9	8	123
Şubat 17	5481	5251	2030	14946	42	-23	62	101
Mart 17	5392	5346	2107	15010	-89	95	77	64
Nisan 17	5356	5372	2124	15086	-36	26	17	76
Mayıs 17	5374	5386	2065	15143	18	14	-59	57
Haziran 17	5370	5383	2058	15255	-4	-3	-7	112
Temmuz 17	5500	5363	2084	15207	130	-20	26	-48
Ağustos 17	5463	5437	2144	15307	-37	74	60	100
Eylül 17	5527	5421	2122	15415	64	-16	-22	108
Ekim 17	5506	5470	2114	15521	-21	49	-8	106
Kasım 17	5522	5470	2149	15610	16	0	35	89
Aralık 17	5554	5514	2192	15619	32	44	43	9
Ocak 18	5500	5567	2219	15614	-54	53	27	-5
Şubat 18	5427	5627	2220	15663	-73	60	1	49
Mart 18	5372	5618	2176	15711	-55	-9	-44	48

Kaynak: TÜİK, Betam

Tablo 3: Mevsim etkilerinden arındırılmış kadın ve erkek tarım dışı işgücü göstergeleri (bin kişi)

	Kadın İşgücü	Kadın İstihdam	Kadın İşsiz	Erkek İşgücü	Erkek İstihdam	Erkek İşsiz
Mart 15	6520	5330	1190	17239	15431	1808
Nisan 15	6540	5366	1174	17295	15448	1847
Mayıs 15	6625	5439	1186	17345	15514	1831
Haziran 15	6658	5503	1155	17422	15562	1860
Temmuz 15	6751	5622	1130	17485	15686	1799
Ağustos 15	6716	5603	1113	17478	15644	1834
Eylül 15	6761	5660	1101	17578	15726	1852
Ekim 15	6782	5650	1133	17620	15739	1881
Kasım 15	6876	5730	1146	17622	15801	1821
Aralık 15	6968	5792	1176	17663	15856	1807
Ocak 16	7010	5835	1175	17691	15906	1785
Şubat 16	7043	5863	1179	17767	15923	1844
Mart 16	7057	5902	1154	17818	16001	1817
Nisan 16	7142	5951	1190	17851	16020	1831
Mayıs 16	7175	5980	1195	17924	16002	1922
Haziran 16	7262	5986	1275	17865	15889	1976
Temmuz 16	7272	5944	1328	17918	15950	1968
Ağustos 16	7329	5938	1391	17911	15889	2022
Eylül 16	7378	5966	1412	17978	15994	1984
Ekim 16	7443	5968	1476	18054	16000	2054
Kasım 16	7460	5950	1510	18147	16072	2076
Aralık 16	7457	5952	1505	18155	16004	2151
Ocak 17	7449	5983	1466	18272	16075	2197
Şubat 17	7508	6056	1452	18308	16071	2237
Mart 17	7612	6149	1462	18374	16257	2117
Nisan 17	7599	6151	1447	18405	16372	2033
Mayıs 17	7651	6207	1444	18369	16358	2011
Haziran 17	7670	6226	1444	18461	16521	1941
Temmuz 17	7682	6216	1467	18457	16506	1951
Ağustos 17	7735	6287	1448	18569	16700	1869
Eylül 17	7768	6347	1421	18521	16650	1871
Ekim 17	7793	6444	1349	18490	16671	1819
Kasım 17	7829	6503	1325	18544	16725	1819
Aralık 17	7886	6555	1332	18534	16766	1767
Ocak 18	7921	6580	1342	18533	16765	1768
Şubat 18	7951	6584	1367	18608	16805	1803
Mart 18	7947	6580	1367	18666	16864	1802

Kaynak: TÜİK, Betam