

İŞSİZLİKTE EN İYİ VE EN KÖTÜ BÖLGELER

Seyfettin Gürsel*, Yazgı Genç** ve Mine Durmaz Aslan***

Yönetici özeti

2016'dan 2017'ye Türkiye'de tarım dışı işsizlik oranı yüzde 13,0'da sabit kaldı. Bununla birlikte bölgesel işgücü piyasalarının çok farklı hareket ettiği görülmektedir. 26 bölgenin (Düzyey 2) 13'ünde tarım dışı işsizlik azalırken 11'inde artmış, 2'sinde ise değişmemiştir. Bölgeler tarım dışı işsizlik oranları ile karşılaştırıldığında yüzde 6,1 ile en düşük tarım dışı işsizlik oranına sahip Trabzon (TR90) bölgesi ile yüzde 30,1 işsizlik oranına sahip Mardin (TRC3) bölgesi arasında adeta uçurum vardır.

İşgücü piyasası dinamikleri dikkate alınarak daha kapsamlı bir değerlendirme yapıldığında Mardin bölgesi gerek işsizlik düzeyi (yüzde 30,1) gerek tarım dışı istihdam oranı (yüzde 24,8) gerekse azalan işgücü ve istihdamı itibarıyla en kötü durumdaki bölge olarak öne çıkmaktadır. Bu bölgeyi yüzde 19,7 tarım dışı işsizlik oranına sahip Van (TRB2) bölgesi takip etmektedir. Bu bölge Mardin bölgesinden sonra yüzde 29,5 ile ikinci en düşük tarım dışı istihdam oranına sahiptir, işsizlik artışı itibarıyla de birinci sıradadır (5,3 yüzde puan).

Kapsamlı değerlendirmelerde en iyi bölgeler grubunda Trakya (TR21) ile Ankara (TR51) öne çıkmaktadır. Trakya hem nispeten düşük tarım dışı işsizlik oranının (yüzde 9,8) hem de en yüksek tarım dışı istihdam oranının (yüzde 49,5) görüldüğü bölgedir. Ankara'da tarım dışı işsizlik oranı nispeten yüksek (yüzde 11,6) olmakla birlikte en iyiler alanında işsizlik oranı azalan (0,1 yüzde puan) yegâne bölgedir. Tarım dışı istihdam oranı (yüzde 46,7) itibarıyla de bu alanda Trakya'dan sonra gelmektedir.

İşsizliğin bölgesel analizine dair yöntemsel hatırlatma

TÜİK her ay yayınladığı Hanehalkı İşgücü Anketinin (HİA) dönemsel verilerini Mart ayında tüm yılı kapsayacak şekilde derleyerek yayınlar. Bölgesel işgücü piyasalarındaki gelişmeler de bu yıllık veriler sayesinde öğrenilir. Geçen yıl 17 Mayıs tarihinde "Bölgesel işsizlikte en kötüler ve en iyiler" başlığı altında yayınladığımız araştırma notunda (AN 17/211) ilk kez tarım dışı kesimde işsizliğin yanı sıra istihdama katılımı da kapsayacak şekilde 2016 yılında bölgesel işgücü piyasalarındaki gelişmeleri (26 bölge Düzyey 2) incelemiştik. Notta bölgesel işsizlikteki derin eşitsizliklerin ve farklı şiddette ve zıt yönlerde hareketlerin nedenlerini değerlendirmeye çalışmıştık. Bu araştırma notunda bölgesel işsizlikleri aynı yaklaşımla 2016-2017 dönemi için irdeliyoruz.

Konuyla ilgili önceki araştırma notunda vurguladığımız gibi tarım dışı işsizlik oranları genel işsizlik oranlarına kıyasla bölgesel eşitsizlikleri daha gerçekçi bir biçimde kavramamızı sağlasa da işsizliğin

*Prof. Dr. Seyfettin Gürsel, **Betam**, Direktör, seyfettin.gursel@eas.bau.edu.tr

Yazgı Genç, **Betam, Araştırma Görevlisi, yazgi.genc@eas.bau.edu.tr

*** Mine Durmaz Aslan, **Betam**, Araştırma Görevlisi, mine.durmaz@eas.bau.edu.tr

bölgesel vahameti konusunda yeterli bir kanaat oluşturmak için yeterli değildir.¹ Bir bölgede tarım dışı işsizlik oranı kadar o bölgede tarım dışı istihdamın tarım dışı çalışabilir nüfus içindeki payı da (tarım dışı istihdam oranı) önemlidir. Bu nedenle bu iki göstereyi birlikte ele alarak bölgesel işgücü piyasalarının karşılaştırmasının daha öğretici olduğunu düşünüyoruz. Daha kapsamlı bir analiz için “Tarım istihdamının bölgesel işsizlik oranlarına etkisi” başlıklı Kutu’ya ve Ek Şekil 1’e bakılabilir.

2016’dan 2017’ye yıllık ortalama tarım dışı işsizlik oranının yüzde 13’te sabit kalması bölgeler düzeyinde işsizliğin geçmiş yıllarda olduğu gibi çok farklı ölçülerde ve zıt yönlerde değişmesini engellememiştir.² 13 bölgede tarım dışı işsizlik azalırken 11 bölgede artmış ve sadece 2 bölgede sabit kalmıştır. Bölgeleri salt işsizlikteki artış ve azalışların şiddetleri itibariyle karşılaştırmak da yeterli değildir. İşsizlik artışı istihdamın azalmasından kaynaklanabileceği gibi güçlü istihdam artışına rağmen daha güçlü bir işgücü artışından da kaynaklanabilir. Birinci şıkta işsizlik artışının vahameti aşıkardır. İkinci şıkta ise söz konusu bölgenin işsizliğin istihdamda gerileme sonucu azaldığı bir bölgede olduğu gibi tamamen olumsuz bir gelişme gösterdiği iddia edilemez. Kısacası, işsizlikteki değişimlerin bölgesel karşılaştırmasında işgücü piyasasında gözlemlenen temel dinamiklerin niteliği değerlendirmelerde hesaba katılmalıdır. Tüm bu yöntemsel sorunlarla ilgili daha ayrıntılı bilgiye konu ile ilgili bir önceki araştırma notumuzdan ulaşılabilir (bkz. Betam Araştırma Notu 17/211, “Bölgesel işsizlikte en kötüler ve en iyiler”)

İşsizlik ve istihdamda en kötü bölgeler

Şekil 1’de 26 bölgenin 2016 ve 2017 yıllarına ait tarım dışı işsizlik oranları 2017’ye göre büyükten küçüğe sıralanarak verilmektedir. Türkiye genelinde tarım dışı işsizlik oranı 2016’dan 2017’ye yüzde 13,0’da sabit kalırken; 2016 itibariyle bölgesel işsizlik oranlarında var olan muazzam farklar (yüzde 30,1’den yüzde 7,2’ye) 2017’de de yüzde 30,1 ile yüzde 6,1 arasında değişerek devam etmiş, işsizlik oranları arasındaki ortalama mutlak sapma da 3,5’ten 3,7’ye yükselmiştir. **Kısacası, işsizlikte bölgeler arası eşitsizlik azalacağına artmıştır.** İşsizlikte bölgesel eşitsizlik bakımından Türkiye’nin Avrupa’da İspanya ve İtalya’nın ardından 3. sırada olduğunu belirtmek isteriz.³

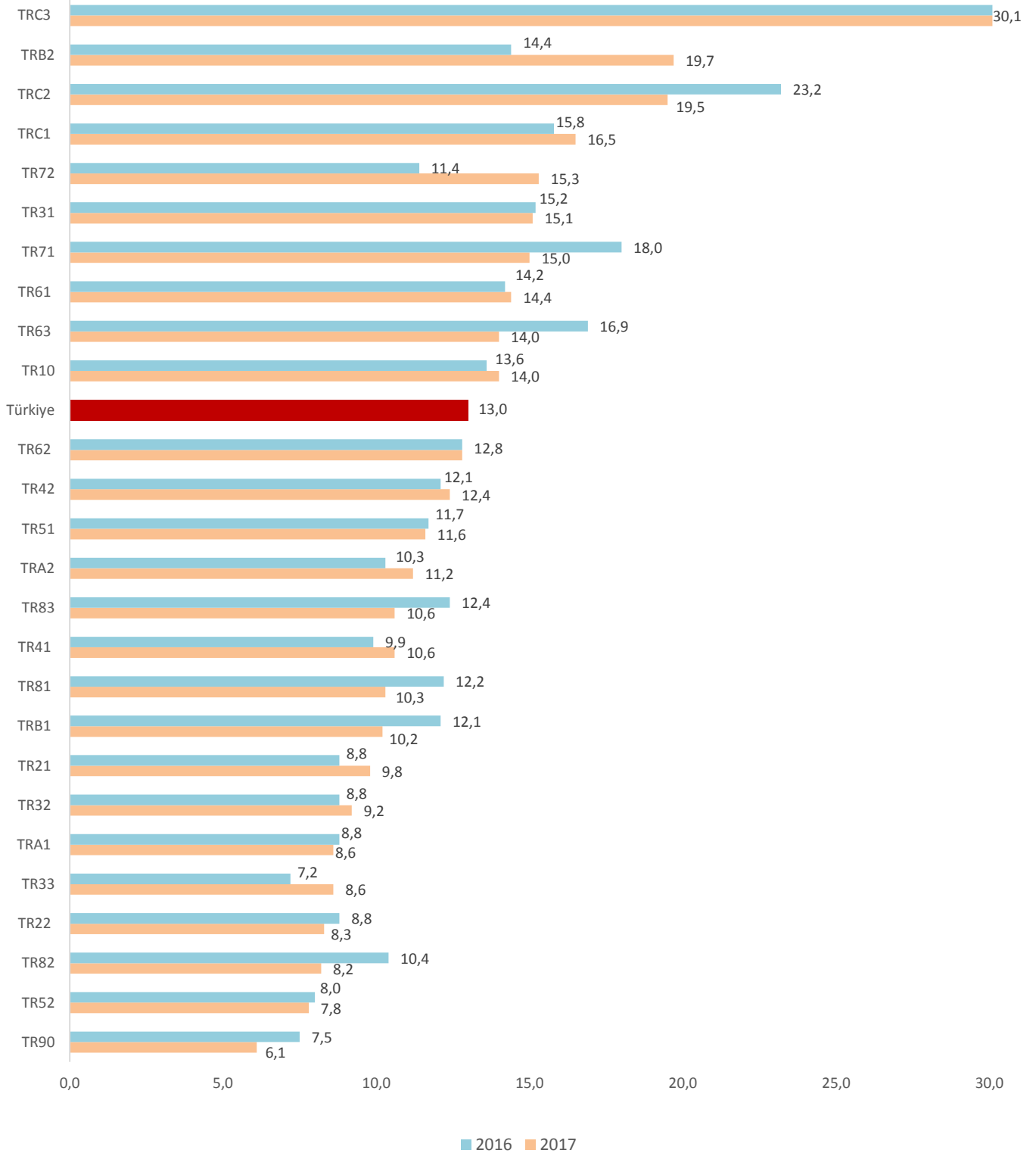
2017’de **işsizliğin en yüksek olduğu bölge, yüzde 30,1 ile 2016’da olduğu gibi Mardin-Batman-Şırnak-Siirt (TRC3)** bölgesidir. Bu bölgede işsizliğin olağanüstü yüksekliğini vurgulamak için Büyük Buhran (1930-34) ve Büyük Resesyon (2008-09) sırasında ülkeler düzeyinde en yüksek işsizlik oranlarının yüzde 25 civarında kaldığını hatırlatalım. **2016’da en yüksek yedinci işsizlik oranına sahip Van-Muş-Bitlis-Hakkâri (TRB2) bölgesi 2017’de yüzde 19,7 ile ikinci sıraya çıkmıştır.** Bu iki bölgeyi **yüzde 19,5 işsizlik oranı ile Şanlıurfa-Diyarbakır (TRC2), yüzde 16,5 ile Gaziantep- Adıyaman- Kilis (TRC1), yüzde 15,3 ile Kayseri, Sivas, Yozgat (TR72) bölgeleri izlemektedir.**

¹ Tarım dışı işsizlik oranlarına göre bölgelerin sıralanması genel işsizlik sıralamasına göre farklılaşabilmektedir. Bu iki sıralama arasındaki karşılaştırma için Betam AN 17/211’e bakılabilir. 2017 için tipik bir örnek verilebilir: Şanlıurfa-Diyarbakır (TRC2) yüzde 19,5’lik tarım dışı işsizlik oranı ile 3. sırada yer alırken yüzde 13,8’lik genel işsizlik oranı ile 5. sırada yer almaktadır.

² 2016 ve 2017’de yıllık tarım dışı işsizlik oranlarının yüzde 13 düzeyinde oluşması bu iki yılda işsizlikte yaşanan büyük dalgalanmayı gizlemektedir. Mevsim etkilerinden arındırılmış işsizlik oranı serisine bakıldığında tarım dışı işsizliğin 2016’nın Nisan ayından itibaren düşük ekonomik büyüme- düşük istihdam sonucu Aralık ayına kadar hızla yükselerek yüzde 11,8’den 14,2’ye ulaştığı görülmektedir. Yıllık ortalama işsizlik oranı bu iki uç arasında yüzde 13 olarak hesaplanmıştır. Ardından hızlı büyüme ile birlikte Ocak 2017’den itibaren yüksek istihdam artışı işsizliği düşürmeye başlamış ve tarım dışı işsizlik oranı Aralık 2017’de yüzde 12,3’ye gerilemiştir. Yıllık ortalama bir kez daha yüzde 13 olarak tahmin edilmiştir.

³ Genel işsizlik oranları itibariyle 2016’da Türkiye’de ortalama mutlak sapma 3,6 iken İspanya’da 5,1, İtalya’da 4,4’tür.

Şekil 1:Bölgelere göre tarım dışı işsizlik oranları: 2016 ve 2017 (%)

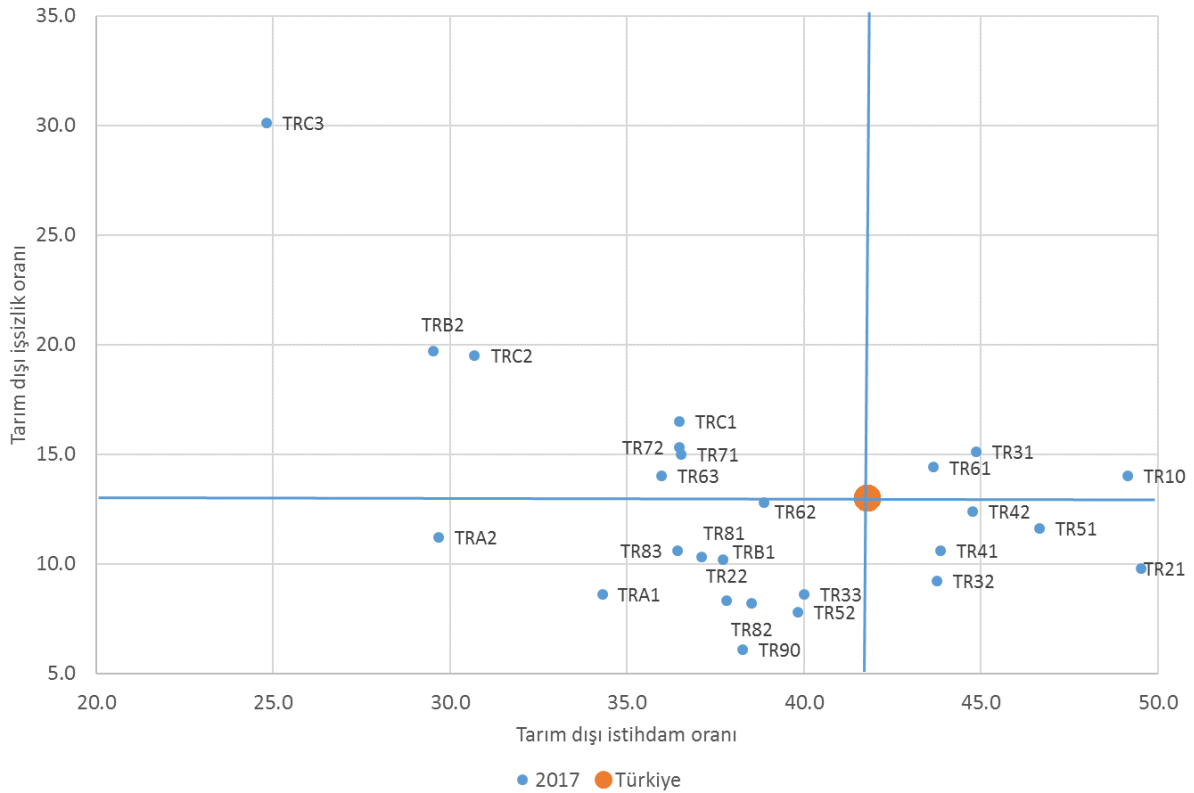


Kaynak: TUIK, Betam. TRC3:Mardin, Batman, Şırnak, Siirt, TRB2:Van, Muş, Bitlis, Hakkari, TRC2:Şanlıurfa, Diyarbakır, TRC1:Gaziantep, Adıyaman, Kilis, TR72:Kayseri, Sivas, Yozgat, TR31:İzmir, TR71:Kırıkkale, Aksaray, Niğde, Nevşehir, Kırşehir, TR61:Antalya, Isparta, Burdur, TR10: İstanbul, TR63:Hatay, Kahramanmaraş, Osmaniye, TR62:Adana, Mersin, TR42:Kocaeli, Sakarya, Düzce, Bolu, Yalova, TR51:Ankara, TRA2:Ağrı, Kars, Iğdır, Ardahan, TR41:Bursa, Eskişehir, Bilecik, TR83:Samsun, Tokat, Çorum, Amasya, TR81:Zonguldak, Karabük, Bartın, TRB1:Malatya, Elazığ, Bingöl, Tunceli, TR21:Tekirdağ, Edirne, Kırklareli, TR32:Aydın, Denizli, Muğla, TR33:Manisa, Afyon, Kütahya, Uşak, TRA1:Erzurum, Erzincan, Bayburt, TR22:Balıkesir, Çanakkale, TR82:Kastamonu, Çankırı, Sinop, TR52:Konya, Karaman, TR90:Trabzon, Ordu, Giresun, Rize, Artvin, Gümüşhane.

Giriş bölümünde tarım dışı işsizlik oranları ile sınırlanan bir karşılaştırmanın yetersiz olduğunu belirtmiştik. Tarım dışı işsizlik oranının tarım dışı istihdam oranı (Ek Tablo 1) ile birlikte değerlendirilmesi bölgesel işgücü piyasasının performansının daha anlamlı bir ölçütü olacaktır. Yaklaşık olarak aynı düzeyde işsizliğe sahip iki bölgeden birinde tarım dışı istihdam oranı diğerine kıyasla daha yüksekse, bu bölgenin işgücü piyasası performansı açısından daha iyi durumda olduğu rahatlıkla söylenebilir.

Bu iki performans göstergesi birlikte kullanıldığında en iyi ve en kötü bölgeler belirlenebilir. Tarım dışı işsizlik ile tarım dışı istihdam oranlarının oluşturduğu bir planda 26 bölgeyi konumlandırabiliriz. Plan Türkiye tarım dışı işsizlik oranı (yüzde 13) ile tarım dışı istihdam oranı (yüzde 41,8) itibariyle dört alana bölündüğünde (Şekil 2) bölgeler arası karşılaştırma nispeten kolaylaşmakta ve anlam kazanmaktadır. **Sol üst alanda en kötü durumdaki bölgeler** yer almaktadır. Bu bölgelerde işsizlik ortalamadan yüksek olurken tarım dışı istihdam oranı da ortalamanın altında kalmaktadır. **Sağ alt alan** ise ortalamanın altında işsizliğe ve üstünde istihdama sahip **en iyi durumdaki bölgeleri** kapsamaktadır. Sağ üst ve sol alt alanlarda yer alan bölgeler tartışmalıdır. Sağ üst alanda tarım dışı işsizlik ve istihdam oranları yüksek bölgeler, sol alt alanda ise tarım dışı işsizlik ve istihdam oranları düşük bölgeler yer almaktadır.

Şekil 2: Bölgelerin tarım dışı işsizlik ve tarım dışı istihdam oranları itibariyle dağılımı 2017 (%)



Kaynak: TUIK, Betam. TRC3:Mardin, Batman, Şırnak, Siirt, TRB2:Van, Muş, Bitlis, Hakkari, TRC2:Şanlıurfa, Diyarbakır, TRC1:Gaziantep, Adıyaman, Kilis, TR72:Kayseri, Sivas, Yozgat, TR31:İzmir, TR71:Kırıkkale, Aksaray, Niğde, Nevşehir, Kırşehir, TR61:Antalya, Isparta, Burdur, TR10: İstanbul, TR63:Hatay, Kahramanmaraş, Osmaniye, TR62:Adana, Mersin, TR42:Kocaeli, Sakarya, Düzce, Bolu, Yalova, TR51:Ankara, TRA2:Ağrı, Kars, Iğdır, Ardahan, TR41:Bursa, Eskişehir, Bilecik, TR83:Samsun, Tokat, Çorum, Amasya, TR81:Zonguldak, Karabük, Bartın, TRB1:Malatya, Elazığ, Bingöl, Tunceli, TR21:Tekirdağ, Edirne, Kırklareli, TR32:Aydın, Denizli, Muğla, TR33:Manisa, Afyon, Kütahya, Uşak, TRA1:Erzurum, Erzincan, Bayburt, TR22:Balıkesir, Çanakkale, TR82:Kastamonu, Çankırı, Sinop, TR52:Konya, Karaman, TR90:Trabzon, Ordu, Giresun,Rize,Artvin,Gümüşhane.

Not: Bu görünüm Doç. Dr. İnsan Tunalı tarafından önerilmiştir, kendisine teşekkür ederiz.

2017 itibariyle **en kötüler alanında 7 bölge** yer almaktadır: **Açık ara en kötü durumdaki bölge Mardin-Batman-Şırnak-Siirt (TR3) bölgesidir**; çok yüksek işsizlik oranının yanı sıra en düşük istihdam oranına sahip bölgedir. Van-Muş-Bitlis-Hakkâri (TRB2) ile Şanlıurfa-Diyarbakır (TRC2) bölgelerinde işsizlik yaklaşık aynı düzeydedir. Bununla birlikte istihdam oranı Şanlıurfa-Diyarbakır’da biraz daha yüksektir. En kötü bu üç bölgenin Güneydoğu bölgesini oluşturduğu not edilmelidir. Güneydoğu’da yüksek işsizlik-düşük istihdamın düşük gelir ve kalkınma düzeyi, düşük kadın katılım oranı gibi yapısal etkenlerden kaynaklandığı malumdur.

Diğer 4 bölge (Gaziantep-Adıyaman-Kilis (TRC1), Kayseri-Sivas-Yozgat (TR72), Kırıkkale-Aksaray-Niğde-Nevşehir-Kırşehir (TR71, Kapadokya), Hatay-Kahramanmaraş-Osmaniye (TR63)) hemen hemen aynı istihdam oranlarına sahip olup işsizlik oranları da birbirine yakındır. 2017 yılı tarım dışı işsizlik ve istihdam oranları itibariyle 2016 yılı ile karşılaştırıldığında **en kötüler alanına Kayseri-Sivas-Yozgat (TR72) bölgesinin eklendiği**, diğer altı bölgenin alan değiştiremediği görülmektedir (Ek Şekil 1).

Gaziantep-Adıyaman-Kilis ile Kapadokya bölgeleri 2015’ten 2016’ya en yüksek işsizlik artışına sahip bölgeler olarak en kötüler alanına intikal etmişlerdi (Betam AN 17/211). Gaziantep bölgesinde Suriye krizinin etkileri öne çıkarken Kapadokya’da turizmde yaşanan şok etkili olmuştu. Yüzde 17 ile en yüksek Suriyeli / Bölge nüfusu oranına sahip Gaziantep bölgesinde son yıllarda gözlemlenen şiddetli işsizlik artışında Suriyeli göçünün payı önemlidir.⁴ Buna karşılık Kapadokya bölgesinde işsizlik oranında yüzde 18’den 15’e hacimli bir düşüş gerçekleşmiştir. Bu iyileşmenin 2017’de canlanan turizmden kaynaklandığı tahmin edilebilir. İki yıl üst üste işsizliğin azaldığı yegâne bölge Hatay-Kahramanmaraş-Osmaniye bölgesidir.⁵ Ancak bu iyileşme bu bölgeyi en kötüler alanından kurtarmaya yetmemiştir. Kayseri-Sivas-Yozgat bölgesinde yaşanan olumsuzluğu daha aşağıda ele alacağız.

Şekil 2’de sağ üst alanda yer alan 3 bölgenin üzerinde durulmaya değer: Önce bu 3 bölgeden 2016’yılında da aynı alanda yer aldıklarını belirtelim. İstanbul (TR10) Trakya’dan sonra en yüksek tarım dışı istihdam oranına sahip bölgedir, işsizlik oranı da (yüzde 14) Türkiye ortalamasının (yüzde 13) biraz üzerindedir. Bu bakımdan en iyi bölgelere oldukça yakın bir konumdadır. Antalya-Isparta-Burdur (TR61) daha yüksek işsizlik oranına (yüzde 14,2) ve daha düşük istihdam oranına (yüzde 43,7) sahiptir. Turizm şoku nedeniyle 2016 yılında tarım dışı işsizlik oranı 2,1 yüzde puan artış kaydetmiş, 2017 yılında da 0,2 yüzde puanlık bir artış söz konusudur. Bu alanda yer alan İzmir’in (TR31) durumu oldukça dikkat çekicidir. **İzmir yüzde 15,1 ile Batı’nın en yüksek işsizlik oranına sahip bölgesidir**. Aynı zamanda yüksek tarım dışı istihdam oranına (yüzde 44,9) sahiptir. Yüksek işsizliğin başlıca nedeni kadın işsizliğinin yüksekliğidir⁶.

İşsizlik ve istihdamda en iyi bölgeler

2017’de yüzde 6,1 ile en düşük işsizliğe sahip bölge Trabzon-Ordu-Giresun-Rize- Artvin- Gümüşhane (TR90, Doğu Karadeniz) bölgesidir. Bu bölgeyi yüzde 7,8 ile Konya-Karaman (TR52), yüzde 8,2 ile Kastamonu-Çankırı-Sinop (TR82), yüzde 8,3 ile Balıkesir-Çanakkale (TR22) izlemektedir. Erzurum,

⁴ Gaziantep bölgesinde (TRC1) tarım dışı işsizlik oranı 2014’te yüzde 9,4; 2015’te yüzde 11,4; 2016’da yüzde 15,8 ve 2017’de ise yüzde 16,5 olarak gerçekleşmiştir.

⁵ Hatay bölgesinin Gaziantep bölgesinden sonra en yüksek Suriyeli / Bölge nüfusu oranına (yüzde 16,2) sahip bölge olduğu not edilmelidir. Bu aykırı örnek yoğun Suriyeli nüfusa rağmen işsizlikte azalmanın mümkün olabildiğini göstermektedir.

⁶ İzmir işgücü piyasasında kadın işsizliğin yüksekliği konusunda daha fazla bilgi için “İzmir Büyükşehir Belediyesi’nin İzmir ekonomisine ve istihdamına katkısı: 2004-2016 dönemi araştırma raporu, Kasım 2017” Betam raporuna bakılabilir.

Erzincan-Bayburt (TRA1) ile Manisa-Afyon-Kütahya-Uşak (TR33) bölgeleri yüzde 8,6 işsizlik oranına sahip bölgelerdir. **Ancak bu bölgelerin tümü diğer tartışılmalı alanda (sol alt alan, şekil 2), diğer ifadeyle ülke ortalamasından daha düşük tarım dışı istihdam oranlarına sahip bölgelerdir.** Bu bölgelerde tarım dışı istihdam oranının düşüklüğü önemli ölçüde kadınların tarım dışında işgücüne katılımlarının düşüklüğünden kaynaklanmaktadır.⁷

Tarım dışı işsizlik ve tarım dışı istihdam oranları itibariyle en iyi durumdaki alanda (Şekil 2, sağ alt alan) 5 bölge mevcuttur. İşsizlik oranları itibariyle bu bölgeler düşükten yükseğe şöyle sıralanmaktadır: Aydın-Denizli-Muğla (TR32), Tekirdağ-Edirne-Kırklareli (TR21, Trakya), Bursa-Eskişehir-Bilecik (TR41), Ankara (TR51) ve Kocaeli-Sakarya-Düzce-Bolu-Yalova (TR42). Bu 5 bölge 2016'da da en iyiler alanında yer almışlardır. Bu bölgeler Türkiye'nin sanayi ağırlıklı en kalkınmış bölgeleridir ve tarım dışı istihdam oranları Türkiye ortalamasının üzerinde olup yüksek kadın katılımları dikkat çekmektedir.⁸

Bu bölgelerin içinde Trakya uzak ara en yüksek tarım dışı istihdam oranına (yüzde 49,5, Ek tablo 1) sahip bölgedir. Ayrıca tarım dışı kadın istihdam oranı itibariyle de İstanbul'un ardından 2. Sıradadır (Ek Tablo 2). Buna karşılık, tarım dışı işsizlik oranı (yüzde 9,8) itibariyle 8. sıradadır. Bu oran yine de Türkiye ortalamasının (yüzde 13) bir hayli altındadır. En düşük işsizlik oranına (yüzde 6,1) sahip Doğu Karadeniz ise nispeten düşük tarım dışı istihdam oranına (yüzde 38,3) sahiptir. Bu iki bölge işgücü piyasası performansı açısından karşılaştırıldığında nasıl bir yargıya varmak gerektiği tartışmaya açıktır. Bununla birlikte **düşük işsizlik-yüksek istihdam ölçütü önemsendiğinde Trakya'nın en iyi durumdaki bölge olduğu iddia edilebilir.** Bununla birlikte Trakya'nın 2016'da daha tartışmasız şekilde en iyi durumdaki bölge olduğu, son bir yılda tarım dışı işsizlik oranının bu bölgede yüzde 8,8'den 9,8'e yükseldiği not edilmelidir.

Dikkate aldığımız kıstaslar itibariyle **en iyi 2. bölgenin Ankara** olduğu söylenebilir. Ankara ülke ortalamasının altında olmakla birlikte nispeten yüksek işsizlik oranına (yüzde 11,6) sahiptir. Ancak yüzde 46,7'lik tarım dışı istihdam ve kadın istihdam oranları ile Trakya ve İstanbul'un ardından 3. sıradadır. Son olarak en iyilerin olduğu alanda yer alan 5 bölgenin de Türkiye'nin Batı'sında yer aldığı not edilmelidir.

İşsizliğin arttığı bölgeler

Giriş bölümünde de belirttiğimiz gibi 2016'dan 2017'ye Türkiye genelinde tarım dışı işsizlik oranı yıllık olarak yüzde 13'te sabit kalırken, kimi bölgelerde işsizlik artarken kimi bölgelerde azalmıştır. Bu yeni bir olgu olmayıp geçmiş yıllarda da gözlemlenmektedir. İşsizlikte değişimlerin bölgesel işgücü piyasalarının hangi özgün dinamiklerinden kaynaklandığının belirlenmesi, bölgesel performansların değerlendirilmesine ilave bir boyut kazandırmaktadır.

Toplamda 11 bölgede tarım dışı işsizlik artarken, 13 bölgede azalmış ve 2 bölgede sabit kalmıştır. Şekil 3'te tarım dışı işsizliğin arttığı ve sabit kaldığı bölgeler yüzde puan olarak büyükten küçüğe

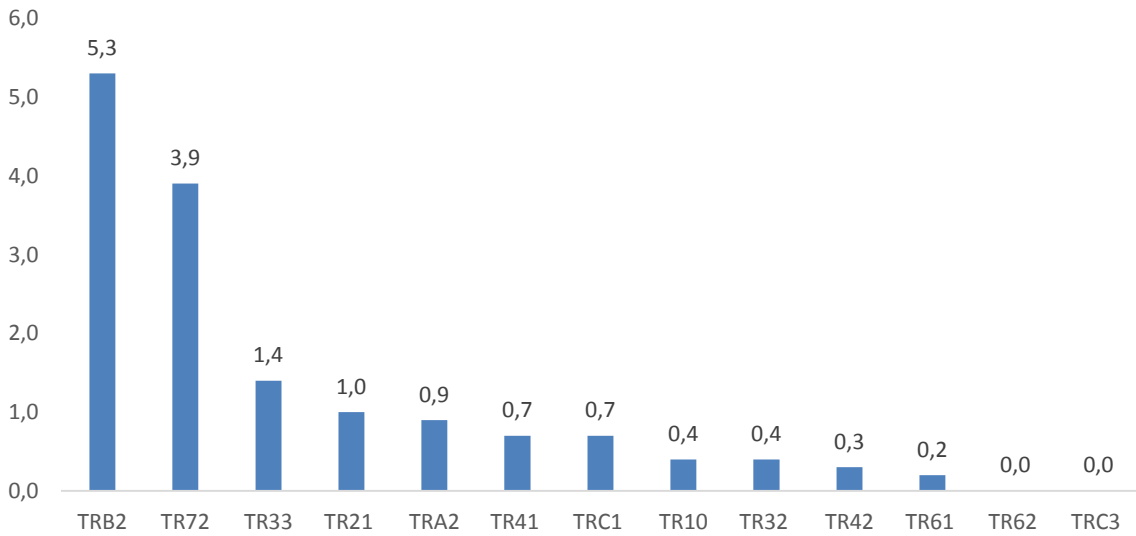
⁷ Tarım dışı istihdam oranlarındaki düşüklük büyük ölçüde kadınların tarım dışı istihdam oranlarının düşüklüğünden kaynaklanmaktadır. 2017 itibariyle bu altı bölgede kadınların tarım dışı istihdam oranının Türkiye ortalaması yüzde 22,5 iken Erzurum (TRA1) bölgesinde yüzde 14,6; Konya (TR52) bölgesinde yüzde 17,1; Manisa (TR33) bölgesinde yüzde 19,4; Balıkesir (TR22) bölgesinde yüzde 20,3; Doğu Karadeniz (TR90) bölgesinde yüzde 20,7 ve Kastamonu (TR82) bölgesinde yüzde 21,0 olarak kaydedilmiştir (Ek Tablo 2).

⁸ Tarım dışı kadın istihdam oranları sırasıyla İstanbul (TR10) yüzde 30,4, Trakya (TR21) yüzde 29,3, Ankara (TR51) yüzde 27,6, Bursa (TR41) yüzde 24,3, Kocaeli (TR 42) yüzde 24,6'dır (Ek Tablo 2).

sıralanmaktadır. **İşsizlik artışının uzak ara en yoğun yaşandığı iki bölge, en kötüler sıralamasında ikinci sırayı alan Van-Muş-Bitlis-Hakkâri (TRB2) ile en kötüler alanına intikal eden Kayseri-Sivas-Yozgat (TR72) bölgeleridir.** Bu bölgelerde tarım dışı işsizlik oranı 5,3 ve 3,9 yüzde puanlık artışlar göstererek yüzde 19,7 ve 15,3'e yükselmiştir. İki bölgede de yoğun işsizlik artışının kaynağı tarım dışı istihdam artışının tarım dışı işgücü artışı karşısında yetersiz kalmasıdır (Tablo 1). Van bölgesinde tarım dışı istihdam artışı yüzde 9,8 olurken tarım dışı işgücü artışı yüzde 17,1'dir. Bunlar çok güçlü artışlardır. Bu bakımdan yüksek işsizlik artışının vahametini kısmen hafifletmişlerdir. Bu artışlar Kayseri bölgesi için sırasıyla yüzde 2,5 ve yüzde 7,2 olarak kaydedilmiştir. Kayseri bölgesinde istihdam artışının düşüklüğü dikkat çekicidir.

Ağrı bölgesinde (TRA2) işgücü piyasası dinamikleri itibariyle oldukça olumsuz bir gelişme söz konusudur. Bu bölgede işsizlik oranı artışı 0,9 yüzde puanla nispeten ılımlı olmakla birlikte işsizlikteki artış istihdamın işgücünden mutlak olarak daha fazla azalmasından kaynaklanmıştır (Tablo 1). Bu türden bir gelişmenin gözlemlendiği diğer bölge Mardin (TRC3) bölgesidir. En yüksek işsizlik oranına (yüzde 30,1) sahip bu bölgede tarım dışı işsizlik oranı sabit kalmıştır. Ancak bu bölge aynı zamanda tarım dışı istihdamda mutlak olarak en büyük azalmanın görüldüğü (9 bin) bölgedir. İşsizlik oranının sabit kalmasının nedeni tarım dışı işgücünde de en büyük ve istisnai bir düşüşün (13 bin) gerçekleşmiş olmasıdır. Bu bölgenin olağanüstü yüksek tarım dışı işsizlik oranı ile birlikte çok düşük tarım dışı istihdam oranına sahip olduğunu hatırlatalım. Tüm işgücü piyasası göstergeleri itibariyle de **Mardin-Batman-Şırnak-Siirt (TRC3) bölgesinin en kötü durumdaki bölge olduğu görülmektedir.**

Şekil 3: Tarım dışı işsizlik oranı artan bölgeler: u_{td} (yüzde puan, 2016-2017)



Kaynak: TUIK, Betam. TRB2: Van, Muş, Bitlis, Hakkâri, TR72: Kayseri, Sivas, Yozgat, TR33: Manisa, Afyon, Kütahya, Uşak, TR21: Tekirdağ, Edirne, Kırklareli, TRA2: Ağrı, Kars, Iğdır, Ardahan, TR41: Bursa, Eskişehir, Bilecik, TRC1: Gaziantep, Adıyaman, Kilis, TR10: İstanbul, TR32: Aydın, Denizli, Muğla, TR42: Kocaeli, Sakarya, Düzce, Bolu, Yalova, TR61: Antalya, Isparta, Burdur, TR62: Adana, Mersin, TRC3: Mardin, Batman, Şırnak, Siirt

Not: u_{td} : Tarım dışı işsizlik oranı

2015-2016 döneminin işgücü piyasası dinamiklerini bir önceki bölgesel işsizlik notumuzda incelemiştik (bkz. Betam, Araştırma Notu 17/211). Bahsi geçen araştırma notunda Adana-Mersin (TR62) bölgesinin tarım dışı istihdamda en büyük azalmayı göstererek oldukça kötüye gittiğini belirtmiştik. 2016-2017 döneminde ise bu bölge kendini toparlamış görünmektedir. Bir önceki dönemde görülen tarım dışı istihdam ve işgücü azalışları (sırasıyla 23 bin ve 14 bin) yerini sırasıyla 56 ve 64 binlik artışlara

bırakmıştır. Böylece tarım dışı işsizlik oranı Adana-Mersin (TR62) bölgesinde 2016-2017 döneminde değişmeden kalmıştır (Tablo 1).

Tablo 1: Tarım dışı işsizlik oranı artan bölgelerin tarım dışı işgücü ve istihdam durumu (bin,2016)

Bölgeler	Δ LFtd	Δ Etd	Δ utd
TRB2 (Van, Muş, Bitlis, Hakkâri)	61	30	5,3
TR72 (Kayseri, Sivas, Yozgat)	46	14	3,9
TR33 (Manisa, Afyon, Kütahya, Uşak)	53	37	1,4
TR21 (Tekirdağ, Edirne, Kırklareli)	38	28	1,0
TRA2 (Ağrı, Kars, Iğdır, Ardahan)	-1	-3	0,9
TR41 (Bursa, Eskişehir, Bilecik)	68	51	0,7
TRC1 (Gaziantep, Adıyaman, Kilis)	29	19	0,7
TR10 (İstanbul)	135	91	0,4
TR32 (Aydın, Denizli, Muğla)	78	67	0,4
TR42 (Kocaeli, Sakarya, Düzce, Bolu, Yalova)	74	61	0,3
TR61 (Antalya, Isparta, Burdur)	65	54	0,2
TR62 (Adana, Mersin)	64	56	0,0
TRC3 (Mardin, Batman, Şırnak, Siirt)	-13	-9	0,0

Kaynak: TUIK, Betam.

Not: Δ LFtd: Tarım dışı işgücü değişimi, Δ Etd: Tarım dışı istihdam değişimi, Δ utd: Tarım dışı işsizlik değişimi

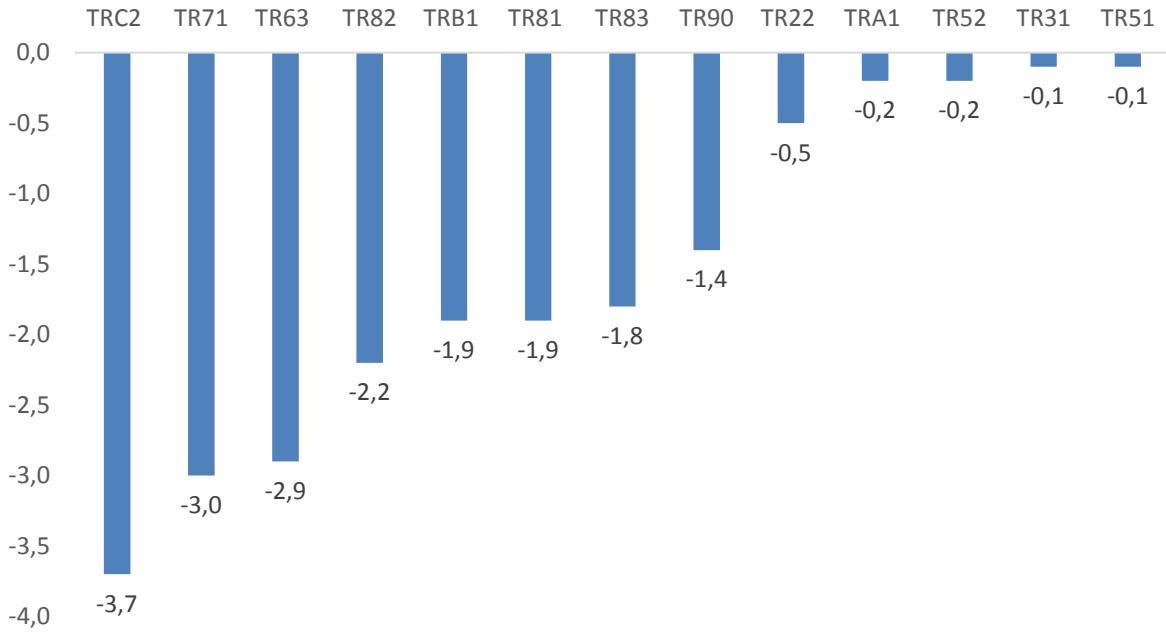
İşsizliğin azaldığı bölgeler

Şekil 4'te tarım dışı işsizliğin azaldığı bölgeler yer almaktadır. **3,7 yüzde puan ile en yüksek azalış, en yüksek üçüncü tarım işsizlik oranının görüldüğü Şanlıurfa-Diyarbakır (TRC2) bölgesinde** gerçekleşmiştir. Bu güçlü azalışın nedeni tarım dışı istihdamdaki güçlü artışın (54 bin) işgücü artışından (34 bin) daha yüksek gerçekleşmesidir (Tablo 2). Bu bakımdan **oldukça olumlu bir gelişme** söz konusudur. Ancak işsizlikteki olumlu gelişme bu bölgenin en kötüler bölgesinden kurtulmasına yetmemiştir. Bu bölgenin tarım dışı istihdam oranının yüzde 30,7 ile oldukça düşük bir düzeyde bulunduğunu da hatırlatalım (Ek Tablo 1).

2015-2016 döneminde Kapadokya (TR71) bölgesinin son derece şiddetli bir işsizlik artışına maruz kalması ve bu artışın istihdamdaki azalıştan kaynaklanıyor olması bakımından işgücü piyasasının gidişatı bakımından en olumsuz bölge olduğunu belirtmiştik (bknz. Betam, Araştırma Notu 17/211). Buna karşın 2016-2017 döneminde **işsizlikte azalış itibariyle 3 yüzde puanla Kapadokya bölgesi (TR71) ikinci sırada** geliyor. Bu azalışın kaynağında da istihdamın işgücünden daha yüksek bir artış göstermesi yatıyor (sırasıyla 24 ve 14 bin) (Tablo 2). Bu olumlu gelişmeye rağmen Kapadokya (TR71) yüzde 15,0 tarım dışı işsizlik oranı ile hala ülke ortalamasının (yüzde 13) üstünde, tarım dışı istihdam oranı itibariyle de (yüzde 36,5) altında bulunuyor.

Tarım dışı işgücü artışlarından daha yüksek tarım dışı istihdam artışları sayesinde işsizliğin azaldığı dört bölge daha mevcuttur: Sırasıyla Hatay (TR63) (-2,9 yüzde puan), Kastamonu (TR82) (-2,2 yüzde puan), Samsun (TR83) (-1,8 yüzde puan) ve Balıkesir (TR22) (-0,5 yüzde puan). Ancak işsizlikteki azalmaya rağmen Hatay bölgesinin halen yüksek işsizlik oranından (yüzde 14,0) mustarip olmaya devam ettiği vurgulanmalıdır. Buna karşılık zaten düşük işsizlik oranına sahip Balıkesir (TR22) bölgesinde tarım dışı işsizlik oranının yüzde 8,8'den yüzde 8,3'gerilemesi oldukça etkileyici bir gelişmedir.

Şekil 4: Tarım dışı işsizlik oranı azalan bölgeler u_{td} (yüzde puan, 2016-2017)



Kaynak: TUIK, Betam. TRC2: Şanlıurfa, Diyarbakır, TR71: Kırıkkale, Aksaray, Niğde, Nevşehir, Kırşehir, TR63: Hatay, Kahramanmaraş, Osmaniye, TR82: Kastamonu, Çankırı, Sinop, TRB1: Malatya, Elâzığ, Bingöl, Tunceli, TR81: Zonguldak, Karabük, Bartın, TR83: Samsun, Tokat, Çorum, Amasya, TR90: Trabzon, Ordu, Giresun, Rize, Artvin, Gümüşhane, TR22: Balıkesir, Çanakkale, TRA1: Erzurum, Erzincan, Bayburt, TR52: Konya, Karaman, TR31: İzmir, TR51: Ankara.

İşsizliğin azaldığı 13 bölgenin üçü diğer bölgelerden ayrılmaktadır. Bu bölgelerde yaşanan tarım dışı işsizlikteki düşüşlerde işgücündeki azalmaların etkisi dikkat çekmektedir. Malatya (TRB1) bölgesinde işgücü 10 bin azalırken istihdam değişmemiş, tarım dışı işsizlik oranında 1,9 yüzde puanlık düşüş gerçekleşmiştir. Zonguldak (TR81) ve Trabzon (TR90) bölgelerinde işgücü sınırlı ölçüde 1-2 bin kadar azalırken istihdamda 4-8 binlik artışlar gerçekleştiğinden işsizlik oranlarında 1,9 ve 1,4 yüzde puanlık düşüşler yaşanmıştır.

Tablo 2: Tarım dışı işsizlik oranı azalan bölgelerin tarım dışı işgücü ve istihdam durumu (bin,2016)

Bölgeler	Δ LFtd	Δ Etd	Δ utd
TRC2 (Şanlıurfa, Diyarbakır)	34	54	-3.7
TR71 (Kırıkkale, Aksaray, Niğde, Nevşehir, Kırşehir)	14	24	-3.0
TR63 (Hatay, Kahramanmaraş, Osmaniye)	38	56	-2.9
TR82 (Kastamonu, Çankırı, Sinop)	7	10	-2.2
TRB1 (Malatya, Elâzığ, Bingöl, Tunceli)	-10	0	-1.9
TR81 (Zonguldak, Karabük, Bartın)	-2	4	-1.9
TR83 (Samsun, Tokat, Çorum, Amasya)	14	25	-1.8
TR90 (Trabzon, Ordu, Giresun, Rize, Artvin, Gümüşhane)	-1	8	-1.4
TR22 (Balıkesir, Çanakkale)	8	10	-0.5
TRA1 (Erzurum, Erzincan, Bayburt)	19	18	-0.2
TR52 (Konya, Karaman)	21	21	-0.2
TR31 (İzmir)	56	49	-0.1
TR51 (Ankara)	62	57	-0.1

Kaynak: TUIK, Betam.

Not: Δ LFtd: Tarım dışı işgücü değişimi, Δ Etd: Tarım dışı istihdam değişimi, Δ utd: Tarım dışı işsizlik değişimi

Genel değerlendirme

2016'dan 2017'ye Türkiye genelinde tarım dışı işsizlik yüzde 13,0'de sabit kalırken bölgesel işgücü piyasaları çok farklı gelişmeler sergilemişlerdir. Tarım dışı işsizlik oranı 13 bölgede azalırken, 11 bölgede artmış ve 2 bölgede sabit kalmış, bölgesel işsizlik oranlarının ortalama mutlak sapması da 3,5'ten 3,7'ye yükselerek mevcut devasa ayrışma biraz daha derinleşmiştir. **En düşük tarım dışı işsizlik oranı (yüzde 6,1) ile en yüksek tarım dışı işsizlik oranı (yüzde 30,1) arasında büyük bir uçurum vardır.** Bölgesel işgücü piyasalarının adeta çok farklı ülkeleri temsil ettikleri izlenimini veren bir durum söz konusudur. Bu ayrışma salt işgücünün bölgeler arası yetersiz hareketliliği ile açıklanamaz. Ekonomik gelişmişlikteki büyük eşitsizlikler, kadınların işgücüne katılımındaki muazzam farklılıklar ve ekonomik şokların bölgeleri çok farklı etkilemesi gibi etkenlerle bölgesel işgücü piyasalarının özgün yapıları ve dinamiklere sahip olduğu anlaşılmaktadır.

Bir yandan tarım dışı işsizlik ve istihdam düzeylerini diğer yandan da işsizlikte meydana gelen zıt yönlü değişimleri dikkate alan tek bir sentetik gösterge mevcut olmadığından bölgeleri en kötüsünden en iyisine kesin olarak sıralamak mümkün değildir. Bununla birlikte bu araştırma notunda yaptığımız gibi belli başlı işgücü piyasası göstergelerini kullanarak en azından bariz iyileri ve kötülerini belirlemek mümkün görünüyor.

Tartışmasız en kötü durumdaki bölge Mardin-Batman-Şırnak-Siirt bölgesidir. Bu bölge 2016'da olduğu gibi 2017'de de yüzde 30,1 ile uzak ara en yüksek tarım dışı işsizlik oranına sahiptir. Üstelik yüzde 24,8 ile en düşük tarım dışı istihdam oranına sahip bölgedir. Bu bölgede her ne kadar işsizlik oranı değişmemiş olsa da işgücünde ve istihdamda düşüşler gerçekleşmiştir. **İkinci sırada da yüzde 19,7'lik tarım dışı işsizlik ve yüzde 29,5'luk tarım dışı istihdam oranlarına sahip olan Van-Muş-Bitlis bölgesi gelmektedir.** Dahası bu bölge en yüksek işsizlik artışı (5,3 yüzde puan) kaydedilen bölgedir. **Üçüncü sıraya Kayseri-Sivas-Yozgat bölgesi konulabilir.** Tarım dışı istihdam oranı ülke ortalamasının altında olan bu bölge 2017'de 3,9 yüzde puan ile ikinci en yüksek işsizlik oranı artışına maruz kalmış ve bu artışla en kötüler alanına geçmiştir.

2016'dan 2017'ye değişmeyen en iyi bölgeler grubunda bariz olarak öne çıkan bir bölge belirlemek güç görünmektedir. 2016'da en iyi konumdaki bölge olarak Trakya'yı belirlemiştik. Bu bölge yine oldukça düşük işsizlik oranına (yüzde 9,8) sahip olmakla birlikte işsizlik oranı 1 yüzde puan artış kaydetmiştir. Gerçi bu artış güçlü işgücü ve istihdam artışlarının yaşandığı bir bağlamda gerçekleşmiş ve tarım dışı istihdam oranı da yükselerek yüzde 49,5'e çıkmış, bu gösterge itibarıyla de birinci sırasını korumuştur. Yine de işsizlik artışının Trakya'nın iyi durumuna gölge düşürdüğü göz ardı edilemez. En iyiler alanında konumlanan diğer 3 bölgede (Aydın-Denizli-Muğla, Bursa-Eskişehir-Bilecik ve Kocaeli-Sakarya-Düzce-Bolu-Yalova) Trakya'da olduğu gibi işsizlik oranları 0,3-0,7 yüzde puan arasında yükselmiştir. Bu bölgelerde işgücü ve istihdam artmış olsa da bariz bir iyileşmeden söz etmek güçtür. Tek istisna Ankara'dır. Bu bölge de işgücü ve istihdam artarken işsizlik oranı az da olsa 0,1 yüzde puan azalmıştır. Bu gelişmeler dikkate alındığında **Trakya ile Ankara'nın 2017'nin en iyi durumdaki bölgeleri olarak temayüz ettikleri öne sürülebilir.** Ayrıca bu iki bölgenin en iyiler alanının en sağında yer aldıklarını not edebiliriz (Şekil 2).

Ek Tablo 1: Bölgele göre tarım dışı işsizlik ve tarım dışı istihdam oranları ve farkları (2017)

Bölgeler	TD işsizlik oranı	$E_{td}/(WAP - E_t)$
Türkiye	13,0	41,8
TR21 (Tekirdağ, Edirne, Kırklareli)	9,8	49,5
TR10 (İstanbul)	14,0	49,1
TR51 (Ankara)	11,6	46,7
TR31 (İzmir)	15,1	44,9
TR42 (Kocaeli, Sakarya, Düzce, Bolu, Yalova)	12,4	44,8
TR41 (Bursa, Eskişehir, Bilecik)	10,6	43,9
TR32 (Aydın, Denizli, Muğla)	9,2	43,8
TR61 (Antalya, Isparta, Burdur)	14,4	43,7
TR33 (Manisa, Afyon, Kütahya, Uşak)	8,6	40,0
TR52 (Konya, Karaman)	7,8	39,8
TR62 (Adana, Mersin)	12,8	38,9
TR82 (Kastamonu, Çankırı, Sinop)	8,2	38,5
TR90 (Trabzon, Ordu, Giresun, Rize, Artvin, Gümüşhane)	6,1	38,3
TR22 (Balıkesir, Çanakkale)	8,3	37,8
TRB1 (Malatya, Elâzığ, Bingöl, Tunceli)	10,2	37,7
TR81 (Zonguldak, Karabük, Bartın)	10,3	37,1
TR71 (Kırıkkale, Aksaray, Niğde, Nevşehir, Kırşehir)	15,0	36,5
TR72 (Kayseri, Sivas, Yozgat)	15,3	36,5
TRC1 (Gaziantep, Adıyaman, Kilis)	16,5	36,5
TR83 (Samsun, Tokat, Çorum, Amasya)	10,6	36,4
TR63 (Hatay, Kahramanmaraş, Osmaniye)	14,0	36,0
TRA1 (Erzurum, Erzincan, Bayburt)	8,6	34,3
TRC2 (Şanlıurfa, Diyarbakır)	19,5	30,7
TRA2 (Ağrı, Kars, Iğdır, Ardahan)	11,2	29,7
TRB2 (Van, Muş, Bitlis, Hakkâri)	19,7	29,5
TRC3 (Mardin, Batman, Şırnak, Siirt)	30,1	24,8

Kaynak: TUIK, Betam

Not: E_t : Tarım istihdamı, E_{td} : Tarım dışı istihdam, WAP (Working Age Population): Çalışma çağındaki (15+) nüfus

Ek Tablo 2: Bölgelere göre tarım dışı kadın istihdam oranları (2017)

Bölgeler	Tarım dışı kadın istihdam oranı (%)
Türkiye	22.5
TR10 (İstanbul)	30.4
TR21 (Tekirdağ, Edirne, Kırklareli)	29.3
TR51 (Ankara)	27.6
TR31 (İzmir)	27.5
TR32 (Aydın, Denizli, Muğla)	26.5
TR61 (Antalya, Isparta, Burdur)	25.6
TR41 (Bursa, Eskişehir, Bilecik)	24.7
TR42 (Kocaeli, Sakarya, Düzce, Bolu, Yalova)	24.6
TR62 (Adana, Mersin)	21.2
TR82 (Kastamonu, Çankırı, Sinop)	21.0
TR90 (Trabzon, Ordu, Giresun, Rize, Artvin, Gümüşhane)	20.7
TR22 (Balıkesir, Çanakkale)	20.3
TR33 (Manisa, Afyon, Kütahya, Uşak)	19.4
TR81 (Zonguldak, Karabük, Bartın)	18.6
TR83 (Samsun, Tokat, Çorum, Amasya)	18.2
TRB1 (Malatya, Elâzığ, Bingöl, Tunceli)	17.5
TR52 (Konya, Karaman)	17.1
TR63 (Hatay, Kahramanmaraş, Osmaniye)	16.2
TR71 (Kırıkkale, Aksaray, Niğde, Nevşehir, Kırşehir)	15.2
TRC1 (Gaziantep, Adıyaman, Kilis)	15.1
TRA1 (Erzurum, Erzincan, Bayburt)	14.6
TR72 (Kayseri, Sivas, Yozgat)	14.4
TRC2 (Şanlıurfa, Diyarbakır)	10.7
TRA2 (Ağrı, Kars, Iğdır, Ardahan)	8.6
TRB2 (Van, Muş, Bitlis, Hakkâri)	7.4
TRC3 (Mardin, Batman, Şırnak, Siirt)	7.2

Kaynak: TUIK, Betam

KUTU: Tarım istihdamının bölgesel işsizlik oranlarına etkisi

TÜİK yıllık bölgesel işgücü istatistiklerinde (Düzyey-2, 26 bölge) genel işsizlik oranları ile tarım dışı işsizlik oranlarını ayrı ayrı tahmin ederek vermektedir. Bölgesel işsizlik karşılaştırmalı olarak değerlendirilmek istendiğinde hangi işsizlik oranı seçilmelidir? Bu meşru bir sorudur çünkü bölgelerde genel işsizlik oranı ile tarım dışı işsizlik oranları arasındaki farklar büyük boyutlara ulaşabildiği gibi, daha önemlisi, bu farklar bölgelerin işsizlik oranları itibariyle sıralamasını da değiştirebilmektedir. Örneğin TRA2 (Ağrı, Kars, Iğdır, Ardahan) bölgesi yüzde 4,9 (2017) genel işsizlik oranıyla en düşük üçüncü orana sahip olurken yüzde 10,3 tarım dışı işsizlik oranıyla en düşük orana sahip on ikinci bölge durumundadır.

Genel işsizlik oranı ile tarım dışı işsizlik oranları arasındaki farklılığın başlıca kaynağı tarım istihdamının toplam içindeki payının bölgeden bölgeye farklılık göstermesidir. Türkiye tarımda aile işletmeleri çok büyük ağırlığa sahiptir. Çiftçi ailelerinde çalışma yaşında olan ve çalışmaya müsait bireylerin ezici çoğunluğu tarımsal faaliyetlere az ya da çok katıldıklarından tarımda işsizlik son derece düşüktür. Nitekim, ülke genelindeki tarım dışı işsizlik oranını (yüzde 13) ve tarım dışı istihdam miktarını (22 milyon 725 bin) kullanarak tarım dışı işsiz sayısını 3 milyon 396 bin olarak hesaplıyoruz. Toplam işsiz sayısı 3 milyon 454 bin olduğuna göre tarımda işsiz sayısı yaklaşık 58 binden ibarettir.

Tarım istihdamının ağırlığı itibariyle tarım dışı işsizlik oranı ile genel işsizlik oranı arasındaki bağıntıyı toplam işsiz sayısının tarım dışı işsiz sayısına eşit olduğu varsayımı altında matematik olarak şöyle gösterebiliriz:

$$U \sim U_{td} \rightarrow \frac{u_{td}}{u} = \frac{U_{td}}{LF_{td}} \times \frac{LF}{U} \sim \frac{LF_{td} + LF_t}{LF_{td}} = 1 + \frac{LF_t}{LF_{td}}$$

U : Toplam işsiz sayısı; U_{td} : Tarım dışı işsiz sayısı; u : Genel işsizlik oranı

u_{td} : Tarım dışı işsizlik oranı; LF : Toplam işgücü; LF_{td} : Tarım dışı işgücü; LF_t : Tarım işgücü

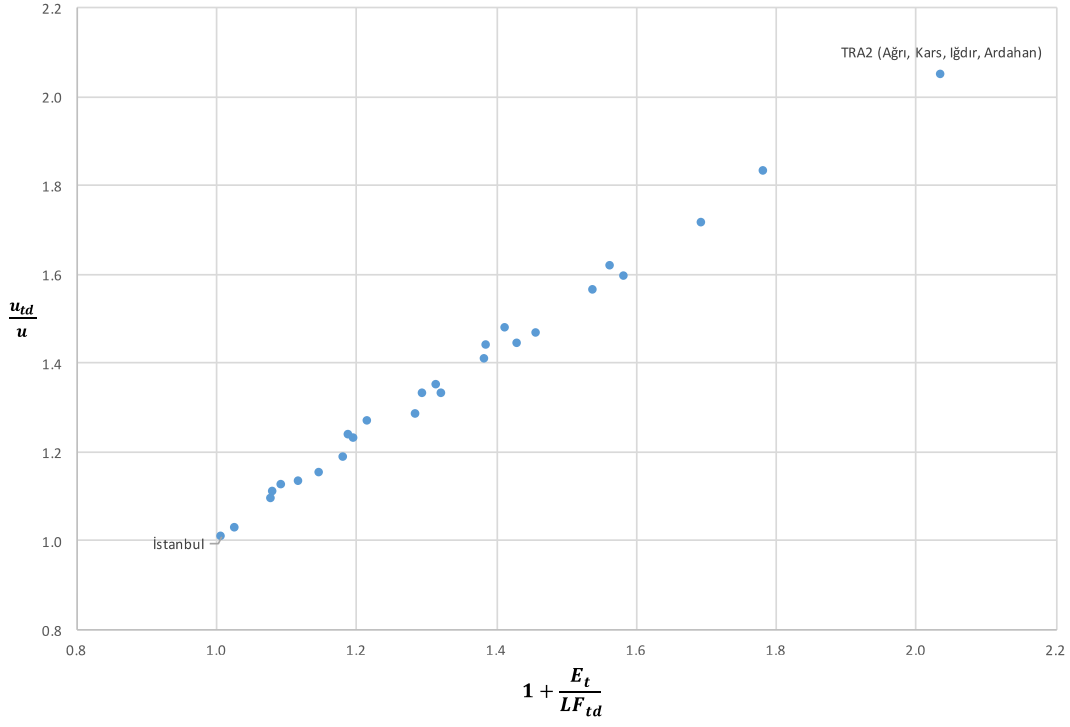
$$U \sim U_{td} \rightarrow LF_t \sim E_t; E_t = \text{Tarım istihdamı}$$

$$\frac{u_{td}}{u} = 1 + \frac{E_t}{LF_{td}}$$

$\frac{u_{td}}{u}$ oranı tarım dışı işsizlik oranı ile genel işsizlik oranı arasındaki görece farklılığı temsil ederken, $\frac{E_t}{LF_{td}}$ oranı tarım istihdamının görece ağırlığını temsil etmektedir.

Ek Şekil 1'de bölgesel tarım dışı işsizlik oranı ile genel işsizlik oranı arasındaki görece fark $\frac{u_{td}}{u}$ ile tarım istihdamının görece ağırlığı $\frac{E_t}{LF_{td}}$ arasındaki bağıntı TÜİK verileri kullanılarak gösterilmektedir.

Ek Şekil 1: $\frac{u_{td}}{u}$ ve $1 + \frac{E_t}{LF_{td}}$ arasındaki ilişki (2017)



Kaynak: TUIK, Betam