

İŞSİZLİKTE DÜŞÜŞ DEVAM EDİYOR

Seyfettin Gürsel*, Gökçe Uysal** ve Yazgı Genç***

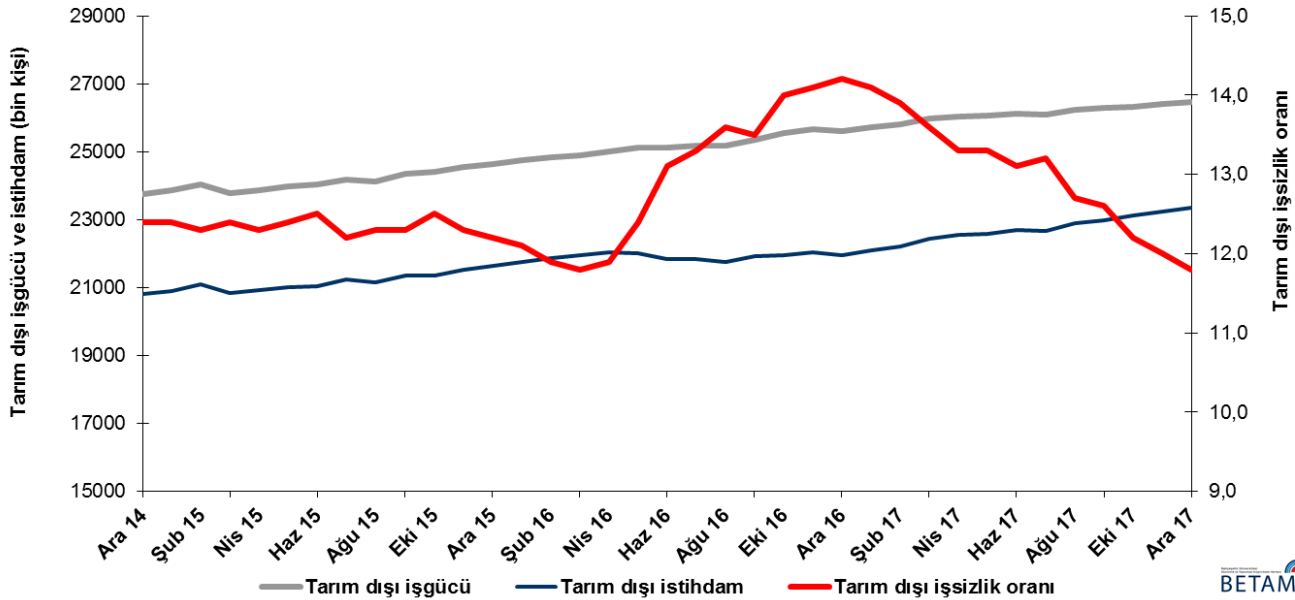
Yönetici Özeti

Mevsim etkilerinden arındırılmış işgücü verilerine göre tarım dışı işsizlik oranı Aralık 2017 döneminde bir önceki döneme kıyasla yüzde 0,2 yüzde puan azalarak 11,8'e gerilemiştir. 2017 yılı içerisinde hızlanan ekonomik büyümenin bir yansıması olarak tarım dışı işsizlik oranı Aralık 2016 döneminde zirve yaptığı yüzde 14,2'den Aralık 2017 döneminde yüzde 11,8'e düşmüştür. Bu düşüşün ardında hızla artmaya devam tarım dışı istihdam artışları bulunmaktadır. Bu dönemde istihdam hizmetlerde 13 bin artmıştır. İstihdam artışları inşaatta ve sanayide ise 44 bin olarak gerçekleşmiştir. Betam tahmin modeli mevsim etkilerinden arındırılmış tarım dışı işsizlik oranının Ocak 2018 döneminde 11,7 seviyesine gerileyeceğini öngörmektedir. Yine mevsim etkilerinden arındırılmış verilere göre tarım dışı kadın işsizlik oranı geçen dönemki seviyesi olan yüzde 16,8'de sabit kalırken erkek işsizlik oranı yüzde 9,9'dan yüzde 9,6'ya gerilemiştir. Bu gelişmeye paralel olarak tarım dışı işsizlik oranlarındaki toplumsal cinsiyet farkı artmıştır.

Tarım dışı işsizlikteki düşüş devam ediyor

Mevsim etkilerinden arındırılmış verilere göre Aralık 2017 döneminde Kasım 2017 dönemiyle kıyaslandığında tarım dışı işgücü 55 bin artarak 26 milyon 465 bine yükselirken, tarım dışı istihdam ise 101 bin artarak 23 milyon 342 bin kişi olarak kaydedilmiştir (Şekil 1, Tablo 1). Bu gelişmeler çerçevesinde tarım dışı işsiz sayısı da 46 bin kişi azalarak 3 milyon 123 bine, tarım dışı işsizlik oranı ise yüzde 12,0'dan yüzde 11,8'e düşmüştür. 2017 yılında yüksek seyreden büyümenin işgücü piyasasındaki yansıması olarak tarım dışı işsizlik oranları Ocak 2017 döneminde yüzde 14,2'den yüzde 11,8'e hızla gerilemiştir.

Şekil 1 Mevsim etkilerinden arındırılmış tarım dışı işgücü, istihdam ve işsizlik oranı



Kaynak: TÜİK, Betam

*Prof. Dr. Seyfettin Gürsel, Betam, Direktör, seyfettin.gursel@eas.bau.edu.tr

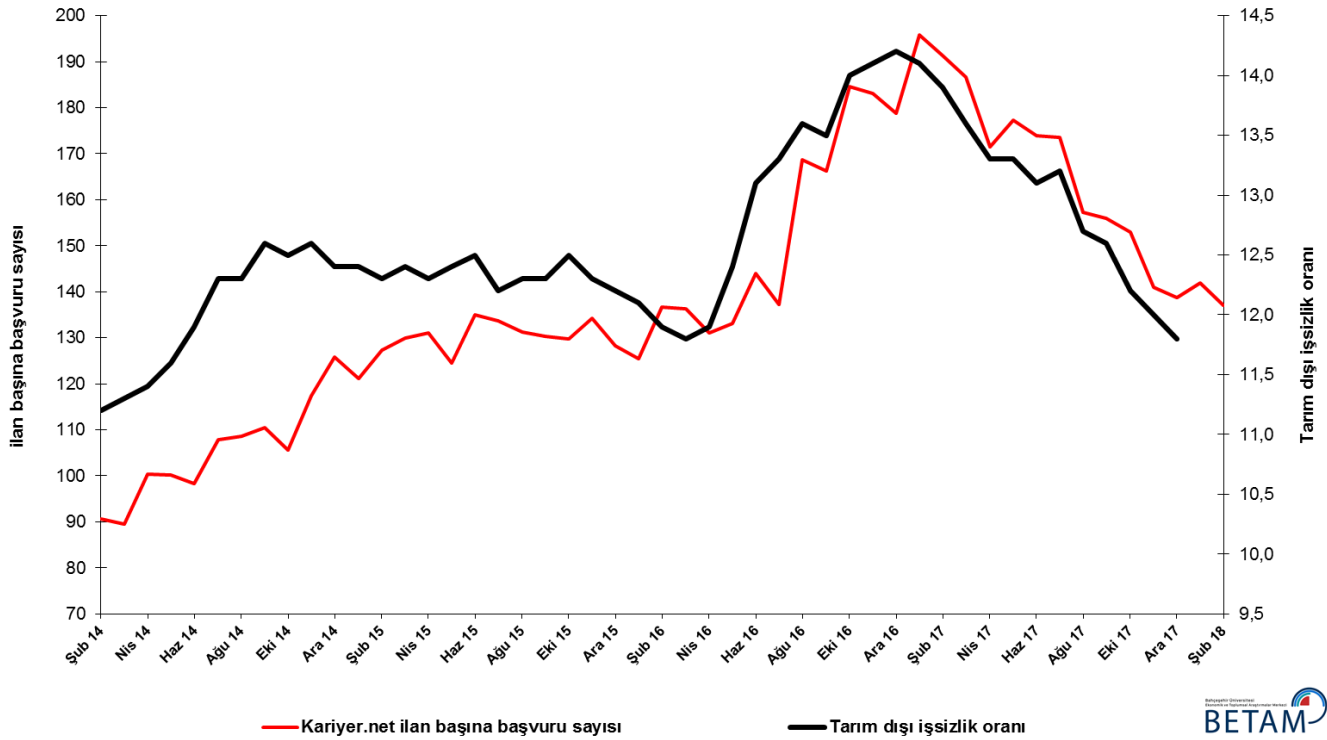
**Doç. Dr. Gökçe Uysal, Betam, Yardımcı Direktör, gokce.uysal@eas.bau.edu.tr

*** Yazgı Genç, Betam, Araştırma Görevlisi, yazgi.genc@eas.bau.edu.tr

Ocak 2018 döneminde işsizliğin azalmasını bekliyoruz

Betam tahmin modeli, mevsim etkilerinden arındırılmış tarım dışı işsizliğin Kasım 2017 döneminde 12,1'den Aralık 2017 döneminde yüzde 11,8 seviyesine gerileyeceğini tahmin etmişti. TÜİK Kasım 2017 dönemi işsizlik oranını 12,1'den 12,0'a revize etmiştir ve Aralık 2017 döneminde tarım dışı işsizlik yüzde 11,8 olarak gerçekleşmiştir. Diğer bir deyişle Betam tahmin modeli Aralık 2017 rakamını doğru olarak tahmin etmiştir. Betam tahmin modeli Ocak 2018 döneminde mevsim etkilerinden arındırılmış tarım dışı işsizlik oranının 11,7 seviyesine gerileyeceğini öngörmektedir. Tahmin modelinin ayrıntılarına Betam internet sitesinden ulaşılabilir.¹ Tahmin modelinde kullanılan Kariyer.net² verilerinden ilan başına başvuru sayısı Şekil 3'de gösterilmektedir. Kariyer.net'in verileri Betam tahmin modelinin girdilerinden biri olmakla birlikte tek etken değildir. Tahminde kullanılan ekonometrik modelde İŞKUR verileri, reel kesim güven endeksi, kapasite kullanım oranı gibi farklı birçok değişken kullanılmaktadır.

Şekil 2 Mevsim etkilerinden arındırılmış tarım dışı işsizlik oranı ve ilan başına başvuru sayısı



Kaynak: Kariyer.net, TÜİK, Betam

Tüm sektörlerde istihdam artışları

Mevsimsellikten arındırılmış sektörel istihdam verilerine göre Aralık 2017 döneminde Kasım 2017 dönemine kıyasla tüm sektörlerde istihdam artmıştır (Şekil 3, Tablo 2).³ Sanayi istihdamı Kasım 2017 döneminde sabit kalırken Aralık 2017 döneminde 44 binlik artış göstermiştir. Kasım 2017 döneminde inşaat sektöründe istihdam artarken (7 bin); Aralık 2017 döneminde artış devam etmiştir (44 bin). Ağustos 2017 döneminden itibaren güçlü artışlar gösteren hizmetler istihdamında artış Aralık 2017 döneminde yavaşlamıştır (13 bin). Böylelikle 2017 yılının başından bu yana hizmetlerdeki istihdam artışları 900 bin kişiye ulaşmıştır.

¹ Betam'ın kullandığı tahmin modeli "Kariyer.net Verisiyle Kısa Vadeli Tarım Dışı İşsizlik Tahmini" başlıklı Betam Araştırma Notu 168'de ayrıntılı olarak tartışılmaktadır. Modeldeki yenilikler ise "Mevsim Etkilerinden Arındırılmış İşsizlik Tahmini" başlıklı Betam Bilgi Notu 14'te açıklanmıştır.

Soybilgen, B., "Kariyer.net Verisiyle Kısa Vadeli Tarım Dışı İşsizlik Tahmini", Betam Araştırma Notu 168.

<http://betam.bahcesehir.edu.tr/tr/2014/06/kariyer-net-verisiyle-kisa-vadeli-tarim-disi-issizlik-tahmini/>

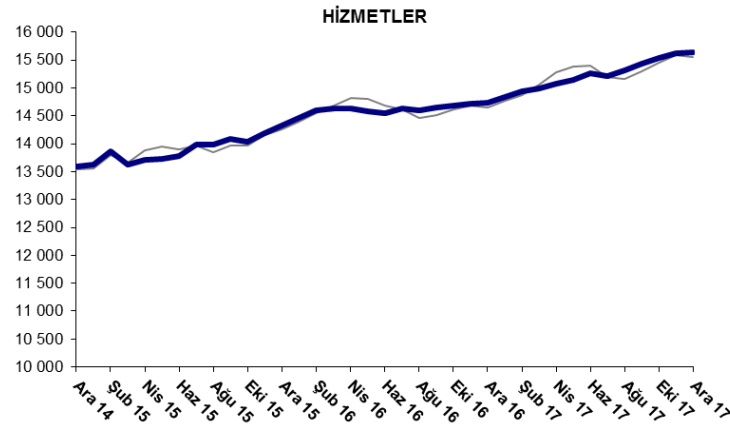
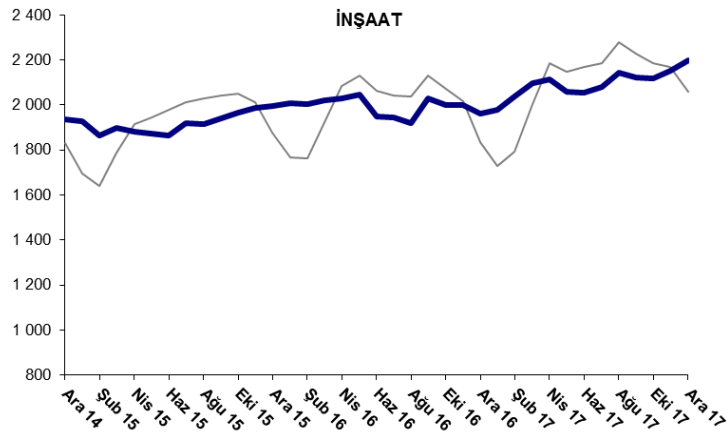
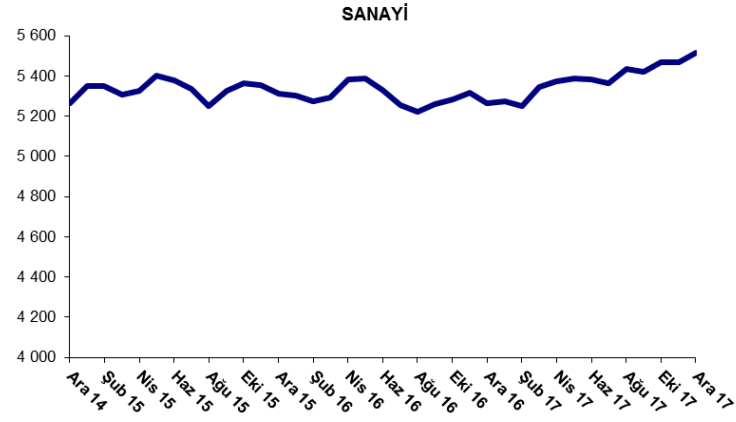
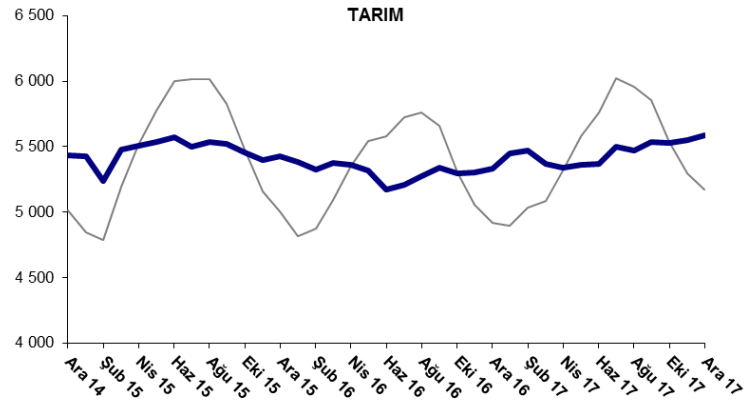
Soybilgen, B., "Mevsim Etkilerinden Arındırılmış İşsizlik Tahmini", Betam Bilgi Notu 14

<http://betam.bahcesehir.edu.tr/2015/08/mevsim-etkilerinden-arindirilmis-tarim-disi-issizlik-tahmini/>

² Betam Kariyer.net tarafından sağlanan verilerden açık bulunan iş pozisyonu başına yapılan başvuru sayısını hesaplıyor. Bu seri hem mevsim hem takvim etkilerinden arındırılmıştır. İlan başına başvuru sayısının azalması bir yandan münhal işlerin artmasına diğer yandan da başvuru sayısının azalmasına bağlıdır. Münhal işlerin artması büyümenin hızlanmasına bağlanırken, başvuruların azalması iş arayan sayısının azalmasına bağlı olacaktır.

³ Sektörel istihdam serileri teker teker mevsim etkilerinden arındırılmaktadır. Dolayısıyla sektörel istihdam rakamlarının toplamı, mevsim etkilerinden arındırılmış toplam istihdam rakamından farklı olabilmektedir. Aradaki fark mevsim etkilerinden arındırma prosedürünün lineer olmamasından kaynaklanmaktadır.

Şekil 3 Sektörlerin istihdam değişimi (bin kişi)

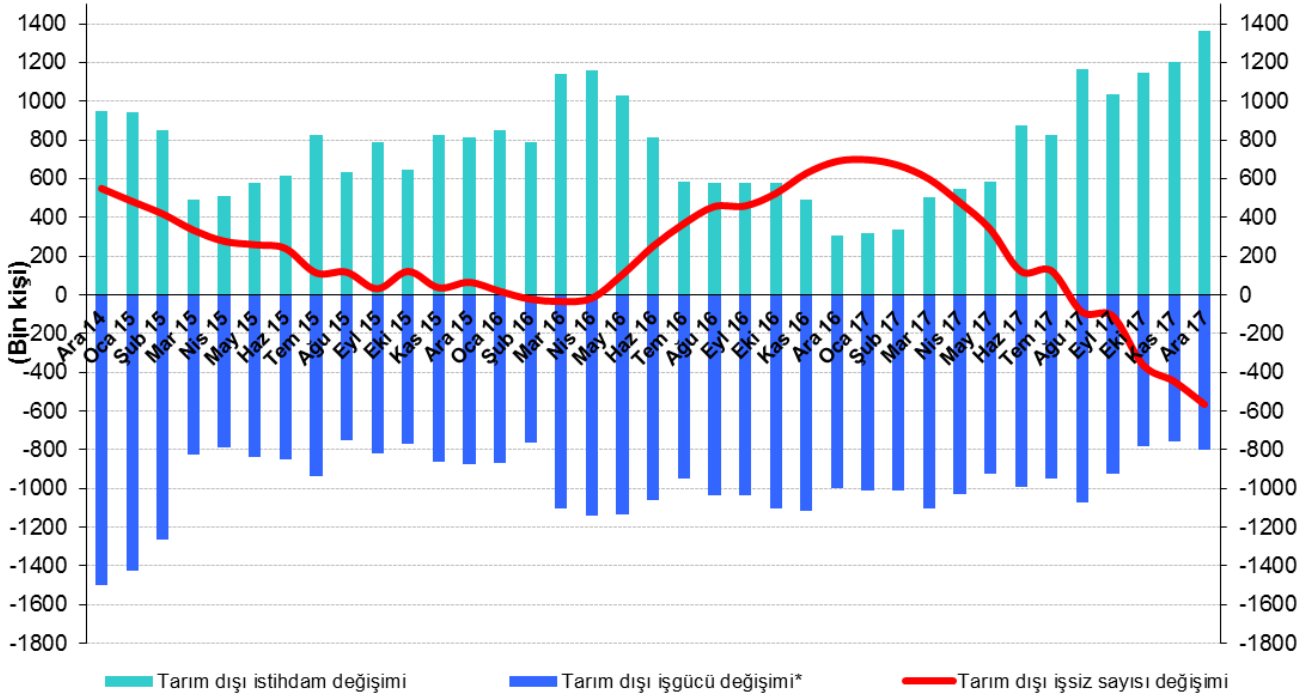


Kaynak: TÜİK, Betam

Tarım dışı işsiz sayısı son bir yılda 566 bin azaldı

Aralık 2017 döneminde bir önceki yılın aynı dönemine kıyasla mevsim etkilerinden arındırılmamış tarım dışı işgücü 799 bin (yüzde 3,1), tarım dışı istihdam 1 milyon 365 bin (yüzde 6,3) artmıştır (Şekil 4). Bu gelişmelerin sonucunda tarım dışı işsiz sayısı da 566 bin azalarak 3 milyon 242 bine gerilemiştir (Şekil 4). Ağustos 2017 döneminden beri tarım dışı istihdamdaki yıllık artışların bir milyon kişinin üstüne çıktığı dikkat çekmektedir. Son üç dönemde tarım dışı işgücü artışlarının görece zayıf kalmasıyla birlikte tarım dışı işsiz sayısı hızla azalmıştır.

Şekil 4 Tarım dışı işgücü, istihdam ve işsiz sayısında yıllık değişimler



* İşgücündeki artış işsiz sayısını artırıcı etki yaptığından iş gücündeki değişim negatif olarak gösterilmiştir.



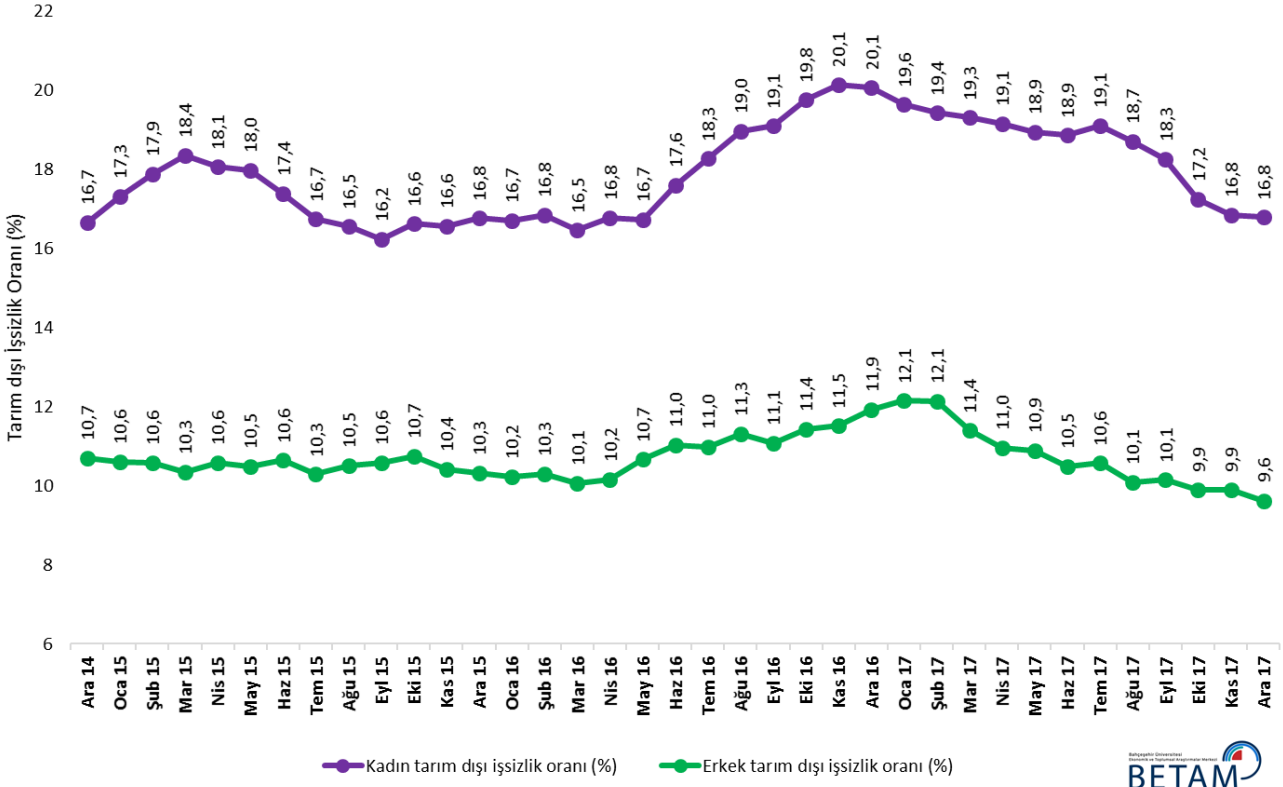
Kaynak: TÜİK, Betam

Kadın erkek işsizlik farkında artış

Şekil 5'te mevsim etkilerinden arındırılmış kadın ve erkek tarım dışı işsizlik oranları verilmektedir.⁴ Kasım 2017 döneminden Aralık 2017 dönemine kadınlarda mevsim etkilerinden arındırılmış tarım dışı işsizlik oranı yüzde 16,8'de sabit kalmıştır. Erkek tarım dışı işsizlik oranı ise 0,3 yüzde puan azalarak yüzde 9,6 seviyesine gerilemiştir. İşsizliğin hızla azaldığı bu dönemde erkek işsizlik oranındaki gerilemeye karşın kadın işsizlik oranının sabit kalması sebebiyle işsizlik oranları arasındaki toplumsal cinsiyet farkı açılmıştır.

⁴ TÜİK Şubat 2014 döneminde işgücü piyasası verilerinde önemli düzeltmelere gitmiştir. Bu kapsamda, TÜİK çeşitli işgücü verilerini geriye doğru düzeltilmiş ve mevsim etkilerinden arındırılmış verileri de açıklamaya devam etmiştir. Ancak düzeltmeler toplumsal cinsiyet ayrımında yapılmamıştır. Bu sebeple kadın ve erkek işgücü verileri mevsimsel etkilerden arındırma işleminin sağlıklı olarak yapılamamıştır. Zira mevsim etkilerinden arındırma işlemi için en az 36 gözlem gerekmektedir. Şubat 2017 dönemi verilerinin açıklanmasıyla birlikte mevsim etkilerinden arındırma işlemi için gerekli olan 36 gözlem sayısı sağlanmıştır ve bu dönemden itibaren Betam toplumsal cinsiyet ayrımında mevsim etkilerinden arındırma işlemini yapmaktadır. Yine de mevsim etkilerinden arındırmanın en azından bir süre daha serilerde fazladan oynaklığa sebep olabileceği unutulmamalıdır.

Şekil 5: Mevsim etkilerinden arındırılmış kadın ve erkek tarım dışı işsizlik oranları (%)



Kaynak: TÜİK, Betam



Tablo 1 Mevsim etkilerinden arındırılmış tarım dışı işgücü göstergeleri (bin kişi) *

	İşgücü	İstihdam	İşsizlik	İşsizlik Oranı	Aylık değişimler		
					İşgücü	İstihdam	İşsizlik
Kasım 14	23684	20700	2984	12,6%			
Aralık 14	23745	20801	2944	12,4%	61	101	-40
Ocak 15	23856	20898	2958	12,4%	111	97	14
Şubat 15	24047	21089	2958	12,3%	191	191	0
Mart 15	23780	20831	2949	12,4%	-267	-258	-9
Nisan 15	23855	20921	2934	12,3%	76	90	-14
Mayıs 15	23982	21008	2974	12,4%	127	87	40
Haziran 15	24034	21030	3004	12,5%	53	22	31
Temmuz 15	24191	21240	2951	12,2%	157	210	-53
Ağustos 15	24123	21156	2967	12,3%	-68	-84	16
Eylül 15	24345	21351	2994	12,3%	222	195	27
Ekim 15	24421	21368	3053	12,5%	75	17	58
Kasım 15	24558	21537	3021	12,3%	137	169	-32
Aralık 15	24639	21633	3006	12,2%	81	96	-15
Ocak 16	24758	21762	2996	12,1%	119	129	-10
Şubat 16	24833	21878	2955	11,9%	75	116	-41
Mart 16	24881	21945	2936	11,8%	48	67	-19
Nisan 16	25012	22036	2976	11,9%	132	91	41
Mayıs 16	25126	22010	3116	12,4%	113	-26	139
Haziran 16	25122	21831	3291	13,1%	-4	-179	175
Temmuz 16	25176	21828	3348	13,3%	54	-3	57
Ağustos 16	25168	21745	3423	13,6%	-9	-83	74
Eylül 16	25356	21933	3423	13,5%	188	188	0
Ekim 16	25543	21967	3576	14,0%	187	34	153
Kasım 16	25655	22038	3617	14,1%	112	71	41
Aralık 16	25593	21959	3634	14,2%	-62	-79	17
Ocak 17	25715	22089	3626	14,1%	122	130	-8
Şubat 17	25807	22220	3587	13,9%	92	131	-39
Mart 17	25968	22436	3532	13,6%	160	216	-56
Nisan 17	26021	22560	3461	13,3%	53	124	-71
Mayıs 17	26051	22586	3465	13,3%	30	26	4
Haziran 17	26114	22693	3421	13,1%	63	107	-44
Temmuz 17	26101	22656	3445	13,2%	-13	-37	24
Ağustos 17	26229	22898	3331	12,7%	128	242	-114
Eylül 17	26281	22970	3311	12,6%	52	72	-20
Ekim 17	26333	23120	3213	12,2%	51	150	-99
Kasım 17	26410	23241	3169	12,0%	78	121	-43
Aralık 17	26465	23342	3123	11,8%	55	101	-46

Kaynak: TÜİK, Betam

Tablo 2 Mevsim etkilerinden arındırılmış sektörel istihdam (bin kişi) *

	Tarım	Sanayi	İnşaat	Hizmetler	Aylık değişimler			
					Tarım	Sanayi	İnşaat	Hizmetler
Kasım 14	5415	5273	1940	13487				
Aralık 14	5432	5266	1937	13598	17	-7	-3	111
Ocak 15	5424	5349	1926	13624	-8	83	-11	26
Şubat 15	5237	5351	1866	13872	-187	2	-60	248
Mart 15	5474	5308	1900	13624	237	-43	34	-248
Nisan 15	5509	5326	1882	13713	35	18	-18	89
Mayıs 15	5535	5404	1871	13734	26	78	-11	21
Haziran 15	5574	5380	1866	13784	39	-24	-5	50
Temmuz 15	5501	5336	1919	13985	-73	-44	53	201
Ağustos 15	5535	5252	1917	13987	34	-84	-2	2
Eylül 15	5519	5327	1942	14082	-16	75	25	95
Ekim 15	5458	5363	1964	14041	-61	36	22	-41
Kasım 15	5399	5353	1989	14195	-59	-10	25	154
Aralık 15	5423	5311	1997	14325	24	-42	8	130
Ocak 16	5380	5300	2009	14453	-43	-11	12	128
Şubat 16	5321	5276	2005	14597	-59	-24	-4	144
Mart 16	5376	5295	2023	14626	55	19	18	29
Nisan 16	5360	5381	2029	14625	-16	86	6	-1
Mayıs 16	5316	5386	2046	14579	-44	5	17	-46
Haziran 16	5173	5330	1950	14551	-143	-56	-96	-28
Temmuz 16	5208	5254	1946	14629	35	-76	-4	78
Ağustos 16	5272	5224	1919	14602	64	-30	-27	-27
Eylül 16	5342	5260	2029	14643	70	36	110	41
Ekim 16	5295	5282	1998	14686	-47	22	-31	43
Kasım 16	5304	5316	1999	14723	9	34	1	37
Aralık 16	5331	5265	1963	14731	27	-51	-36	8
Ocak 17	5444	5274	1979	14836	113	9	16	105
Şubat 17	5466	5251	2038	14930	22	-23	59	94
Mart 17	5369	5346	2095	14995	-97	95	57	65
Nisan 17	5338	5372	2114	15074	-31	26	19	79
Mayıs 17	5363	5386	2060	15139	25	14	-54	65
Haziran 17	5366	5383	2055	15254	3	-3	-5	115
Temmuz 17	5498	5363	2082	15211	132	-20	27	-43
Ağustos 17	5466	5437	2142	15318	-32	74	60	107
Eylül 17	5535	5421	2123	15426	69	-16	-19	108
Ekim 17	5524	5470	2117	15533	-11	49	-6	107
Kasım 17	5547	5470	2153	15618	23	0	36	85
Aralık 17	5583	5514	2197	15631	36	44	44	13

Kaynak: TÜİK, Betam

Tablo 3: Mevsim etkilerinden arındırılmış kadın ve erkek tarım dışı işgücü göstergeleri (bin kişi)

	Kadın			Erkek		
	İşgücü	İstihdam	İşsiz	İşgücü	İstihdam	İşsiz
Aralık 14	6416	5347	1069	17365	15506	1859
Ocak 15	6505	5378	1126	17354	15515	1839
Şubat 15	6565	5390	1174	17453	15607	1846
Mart 15	6520	5323	1197	17210	15430	1780
Nisan 15	6540	5359	1181	17272	15445	1827
Mayıs 15	6623	5432	1190	17329	15511	1817
Haziran 15	6654	5498	1157	17413	15560	1853
Temmuz 15	6747	5618	1129	17483	15685	1798
Ağustos 15	6712	5601	1111	17482	15644	1838
Eylül 15	6758	5661	1097	17589	15727	1861
Ekim 15	6780	5653	1127	17637	15743	1894
Kasım 15	6877	5737	1139	17644	15807	1837
Aralık 15	6971	5802	1168	17691	15865	1826
Ocak 16	7017	5844	1173	17710	15900	1811
Şubat 16	7053	5865	1188	17745	15919	1826
Mart 16	7056	5895	1161	17789	15999	1790
Nisan 16	7141	5944	1197	17828	16017	1811
Mayıs 16	7173	5973	1199	17909	15999	1909
Haziran 16	7258	5981	1277	17856	15887	1969
Temmuz 16	7267	5940	1328	17916	15949	1967
Ağustos 16	7325	5936	1389	17915	15889	2026
Eylül 16	7375	5967	1408	17989	15996	1992
Ekim 16	7441	5971	1470	18070	16004	2066
Kasım 16	7460	5957	1503	18170	16078	2091
Aralık 16	7460	5962	1497	18183	16014	2169
Ocak 17	7456	5992	1464	18291	16069	2222
Şubat 17	7518	6058	1460	18285	16067	2219
Mart 17	7612	6142	1470	18346	16255	2090
Nisan 17	7598	6144	1455	18383	16369	2014
Mayıs 17	7649	6200	1449	18354	16355	1998
Haziran 17	7666	6221	1446	18453	16519	1934
Temmuz 17	7678	6212	1466	18455	16505	1950
Ağustos 17	7731	6285	1446	18574	16700	1874
Eylül 17	7765	6348	1417	18532	16652	1880
Ekim 17	7791	6447	1344	18506	16675	1831
Kasım 17	7829	6510	1319	18566	16731	1835
Aralık 17	7889	6565	1324	18561	16776	1785

Kaynak: TÜİK, Betam