

Asgari ücret artışı kayıtlı istihdamı olumsuz etkiledi

Seyfettin Gürsel*, Ozan Bakış** ve Yazgı Genç***

Yönetici Özeti

Daha önce yayınladığımız “Asgari ücret artışı kayıt dışı istihdamı olumsuz etkiliyor” (bkz. Betam Araştırma Notu 16/196) başlıklı araştırma notunda 2016 yılındaki asgari ücret artışının kayıt dışı istihdamda olan etkilerini incelemiş ve bu etkinin pozitif olduğu yönünde kuvvetli emareler gözlemlemiştik. O notta sadece 2016 yılının ilk çeyrek verilerini kullanabildiğimiz için ilk bulgulara temkinli yaklaşılmasını önermiş, bu konuya tekrar döneceğimizi vurgulamıştık. Maalesef bu güncellemeyi tek bir araştırma notu çerçevesinde sunamıyoruz. O yüzden asgari ücret artışının kayıt dışılığına olan etkilerini üç araştırma notu ile okurlarımızla paylaşmayı uygun gördük.

Elinizdeki bu ilk not işteki durum temelinde genel eğilimleri ve aylık değişimleri analiz edecektir. İkinci notumuz geçen sene yayınladığımız araştırma notu ile aynı yaklaşımı kullanacaktır. Bu yaklaşımda her sektördeki düşük ücretli (asgari ücret ve altı kazanan) çalışanların oranı “asgari ücret artışının söz konusu sektörü etkileme gücü” olarak değerlendirilmektedir. Bu varsayım doğru ise düşük ücretli çalışanların yoğun olduğu sektörlerde asgari ücret artışı daha etkili olacak ve kayıt dışı çalışma diğer sektörlerle kıyasla artacaktır. Üçüncü ve son notumuz ise HİA mikro verilerini kullanarak yukarıda anlatılan varsayımı ekonometrik yöntemlerle sınayacaktır. Bu üç notun ortak bulgusu daha önce yayınladığımız araştırma notundaki ilk tespitlerimizi doğrulamaktadır. Buna göre asgari ücret artışının kayıt dışı istihdamı artırıcı etkisi bulunmaktadır.

Bu araştırma notunda ise 2016 yılının tüm verilerini kullanarak kayıt dışı istihdamı işteki durum temelinde, ücretli ve ücretli olmayan istihdamı ayırt ederek inceliyoruz. İlk bulgular, 2016 yılındaki asgari ücret artışının özellikle işveren ve kendi hesabına çalışan kesimde daha güçlü olduğunu gösteriyor. Asgari ücret artışının kayıt dışı çalışmaya olan etkisinin zaman içinde evrildiği ve etkilerin 2017 yılına sarktığı anlaşılmaktadır.

*Prof. Dr. Seyfettin Gürsel, Betam, Direktör, seyfettin.gursel@eas.bau.edu.tr

** Ozan Bakış, Betam, Kıdemli Araştırmacı, ozan.bakis@eas.bau.edu.tr

*** Yazgı Genç, Betam, Araştırma Görevlisi, yazgi.genc@eas.bau.edu.tr

Giriş

Bu araştırma notunda 2016 yılında gerçekleşen yüksek asgari ücret artışının (1000 TL'den 1300 TL'ye) çalışanların kayıt dışı çalışma durumunu nasıl etkilediğini inceliyoruz. Ekonomi yazınında asgari ücret artışının istihdama etkileri konusunda kesin bir uzlaşmadan söz etmek mümkün değildir. Bununla birlikte, yüksek asgari ücret şoklarının istihdamdan ziyade kayıtlılığı olumsuz etkilediğine ve bu etkinin özellikle kayıt dışılığın görece olarak yüksek olduğu gelişmekte olan ekonomilerde gözlemlendiğine dair çalışmalar mevcuttur. Khamis (2013) Arjantin'deki asgari ücret etkilerini araştırdığı çalışmada, asgari ücret artışının kayıt dışı sektörün ücretlerini arttırdığını bulmuştur. Buna karşılık Türkiye'de 2004 asgari ücret artışının kayıt dışı ücretli istihdama etkilerini inceleyen iki çalışma mevcuttur. Pelek (2015) çalışmada genç ve düşük eğitilmiş ücretlilerin toplam istihdamı üzerinde belirgin bir etki görülmezken kayıt dışı istihdamın dikkate değer ölçüde etkilendiği belirtilmiştir. TCMB'dan Yüncüler ve Yüncüler'in (2016) 2004 asgari ücret artışının emek piyasasına etkileri üzerine yaptığı araştırmada, asgari ücret artışının hem kayıtlı hem de kayıt dışı istihdamda ücretleri arttırdığını bulmuşlardır. Diğer taraftan, toplam istihdamda olumsuz bir etki yapmadığı gösterilmiş buna karşılık hem düşük hem de yüksek eğitimlilerin kayıt dışılığını arttırdığı ifade edilmiştir.

Betam olarak 2016 yılına ait ilk (toplam ve kayıt dışı istihdam) verileri yayınlanınca asgari ücret artışının kayıt dışı istihdama olan etkilerini incelemiş ve bu etkinin pozitif olduğu yönünde kuvvetli emareler olmakla birlikte kesin bir sonuca varmak için TÜİK'in yayınladığı mikro verileri beklemek gerektiğini belirtmiştik (bkz. Betam Araştırma Notu 16/196, "Asgari ücret artışı kayıt dışı istihdamı olumsuz etkiliyor"). TÜİK 2016 HİA verilerini yayınladığı için söz verdiğimiz analizi yapma imkânımız var artık. Bahsi geçen araştırma notunu güncelledik ve sonuçları üç araştırma notundan oluşan küçük bir seri ile okuyucularımızla paylaşıyoruz.

Bu araştırma notunun katkısı, asgari ücret artışının kayıt dışı çalışmaya etkisini işteki durum (ücretliler, işverenler, kendi hesabına çalışanlar ve ücretsiz aile işçileri) temelinde ve zaman içinde incelemektir. Bildiğimiz kadarıyla ücretliler dışındaki kesimi inceleyen bir çalışma mevcut değildir. Oysa veriler asgari ücret artışının gerçekleştiği 2016 döneminde işveren ve kendi hesabına çalışan kesimin kayıt dışılığında ücretli çalışanlara kıyasla daha güçlü bir artış yaşandığını göstermektedir.

2005-2016 döneminde, ücretlilerin kayıt dışı istihdam oranları azalan bir eğilim göstermiş, uzak ara en düşük azalış oranı ise, kriz dönemi dahil, 2016 döneminde gözlenmiştir (0,1 yüzde puan) (Tablo 2). 2005-2015 döneminde kayıt dışılık oranındaki azalış, kriz dönemindeki 0,2 yüzde puanlık azalış dahil, ortalama 1,3 yüzde puandır. 2016 yılında bu oranında azalmanın 0,1 yüzde puanla sınırlı kalması kayıt dışılığın artırıcı bir etkinin varlığına dair bariz bir göstergedir.

Diğer taraftan, işverenler ve kendi hesabına çalışanlar için 2008 sonrası sürekli azalan bir eğilim gösteren kayıt dışı istihdam, 2016 döneminde artmıştır. Ücretli kesiminde yaşanan değişimler yıl sonuna doğru sönümlenirken, işverenlerde ve kendi hesabına çalışanlarda etkinin yıl boyunca devam ettiği gözlenmektedir. Ücretli olmayan kesimlerde gözlemlenen kayıt dışılık artışının tarım dışından kaynaklandığını belirtmek isteriz.

İşteki durumlarına göre çalışanlar ve kayıt dışılık

Kayıt dışı istihdam incelemelerinde genellikle ücretli çalışan kesimine odaklanılır. Bu kesim 2005-2016 döneminde toplam istihdamın yaklaşık yüzde 60 ve fazlasını oluşturmaktadır. Aynı zamanda bu dönem içerisinde ücretlilerin istihdamdaki payı sürekli artış göstermiştir (2009 kriz dönemi hariç). Ücretlilerden sonra toplam istihdamda en yüksek pay kendi hesabına çalışanlarda gözlenmektedir (ortalama yüzde 19,7). Bu grubu ise toplam istihdamda payı ortalama yüzde 12,9 olan ücretsiz aile işçileri izlemektedir. Son olarak işveren kesimi ise toplam istihdamda en az paya sahip olan kesimdir (ortalama yüzde 5,2).

Tablo 1 İşteki duruma göre çalışanların toplam istihdamdaki payı

Yıllar	Toplam (bin)	Ücretli (%)	İşveren	Kendi hesabına (%)	Ücretsiz aile işçisi (%)
2005	20 066	57,0	5,5	23,4	14,2
2006	20 423	58,9	5,7	22,3	13,1
2007	20 738	60,4	5,7	21,1	12,7
2008	21 194	61,0	5,9	20,4	12,7
2009	21 277	60,0	5,7	20,8	13,5
2010	22 594	60,9	5,3	20,1	13,6
2011	24 110	61,7	5,2	19,4	13,7
2012	24 821	62,9	5,0	18,9	13,2
2013	25 524	64,1	4,6	18,7	12,6
2014	25 933	66,0	4,5	17,3	12,2
2015	26 621	67,0	4,4	16,8	11,8
2016	27 205	67,6	4,6	16,7	11,2

Kaynak: TÜİK İşgücü İstatistikleri (<http://www.tuik.gov.tr>, Erişim tarihi 10.11.2017) **Not:** 2014 yılından itibaren TÜİK'in yayınladığı yeni işgücü serisi kullanılmıştır. 2013 yılı ve öncesinde eski işgücü serileri kullanılmıştır. Dolayısıyla, 2013 ve 2014 yılları arasında seviye karşılaştırması yapmak mümkün değildir.

Çalışanları sosyal güvenlik, emeklilik, yasal çalışma saatleri gibi temel haklardan, devleti de önemli tutarda vergi gelirlerinden mahrum bırakan kayıt dışı çalışma Türkiye ekonomisinin başlıca sorunlarından biri olmaya devam ediyor. Tablo 2'de yer alan TÜİK HİA istatistikleri 2005-2016 döneminde kayıt dışı istihdamın her iş durumu için gerilediğini göstermektedir. En yüksek azalma ücretli çalışanlar kesiminde gözlemlenmektedir (yüzde 32,1'den yüzde 18,2'ye). Kayıt dışı istihdamda yaşanan azalışlara rağmen tüm çalışanların yüzde 33'ü, işverenlerin yüzde 15'i, kendi hesabına çalışanların yüzde 61'i ve ücretsiz aile işçilerinin

yüzde 90'u halen kayıt dışı çalışmaktadır (Tablo 2). Türkiye OECD ülkeleri arasında kayıt dışılığın en yüksek olduğu ülkelerden biri olmaya da devam etmektedir¹.

Kayıt dışı istihdam yazınının hedef grubu olan ücretli kesime yakından bakacak olursak, HİA istatistiklerinin dönemsel olarak (üç ayın ortalamaları) her ay yayınlanmaya başladığı 2005 yılından bu yana ücretli kesimde kayıt dışılık oranının yılda ortalama 1,3 yüzde puan azalmakta olduğunu, kimi yıllarda azalma temposunun 3 yüzde puana çıktığı 0,3 puanın da altına inmediği görülüyor. Bu gözlemin iki istisnası mevcut: 2009 (0,2 yüzde puan) ve 2016 (0,1 yüzde puan). 2009'da Türkiye ekonomisi küresel krizin etkisiyle önemli oranda daralmış (- yüzde 4,7) daralmış, ücretli istihdam da bu daralmadan olumsuz etkilenmişti. Nitekim ücretli çalışan sayısının mutlak olarak azaldığı (167 bin) yegâne yıl 2009'dur. Buna karşılık 2016 yılında her ne kadar GSYH artış hızında bir yavaşlama olsa da büyüme pozitifdir (yüzde 3,3) buna bağlı olarak da ücretli istihdamda 550 binlik artış gerçekleşmiştir. Buna rağmen kayıt dışı oranında azalma 0,1 yüzde puandan ibarettir (Tablo 2).

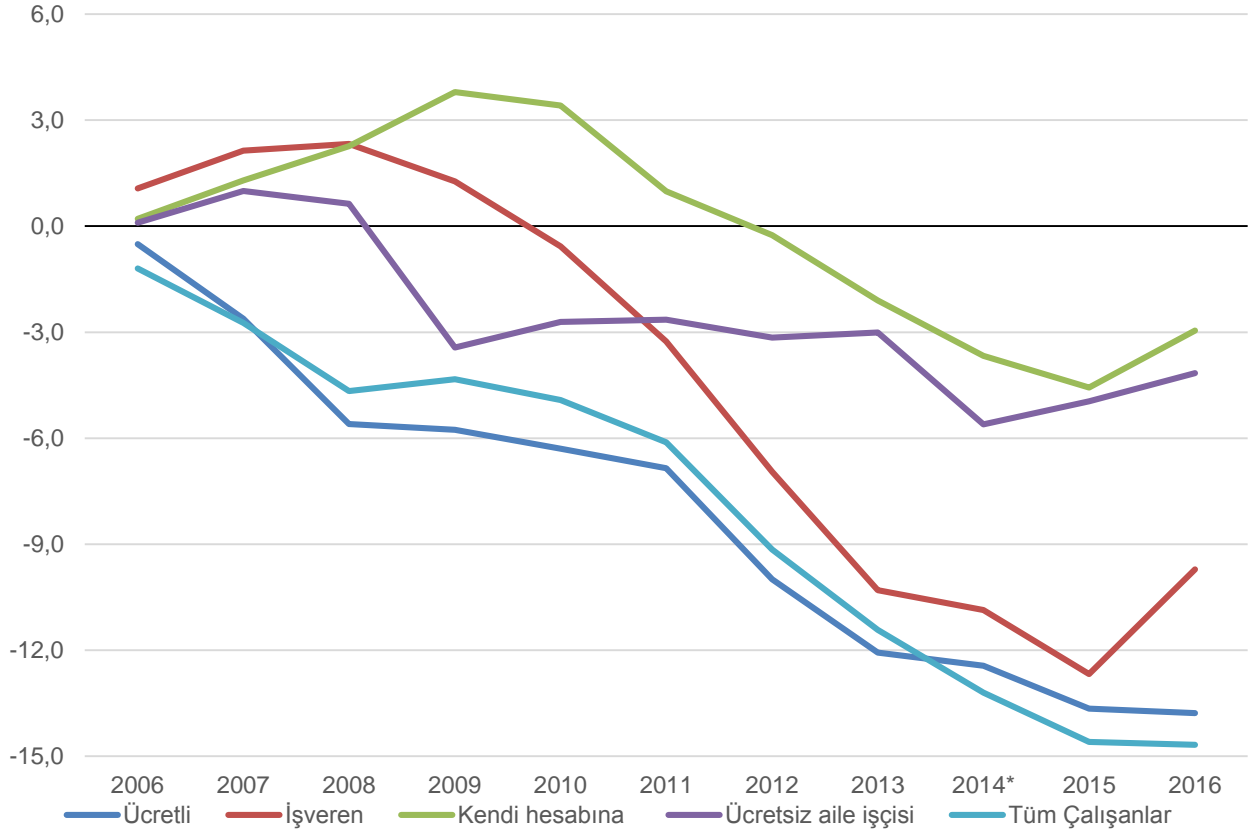
Tablo 2: İşteki duruma göre çalışan sayısı ve kayıt dışı çalışanların oranı (%)

Yıllar	Tüm Çalışanlar		Ücretli		İşveren		Kendi hesabına		Ücretsiz aile	
	Toplam	KD oran	Toplam	KD oran	Toplam	KD	Toplam	KD	Toplam	KD oran
2005	20 066	48,2	11 435	32,0	1 101	25,6	4 689	64,6	2 841	94,9
2006	20 423	47,0	12 028	31,5	1 162	26,7	4 555	64,9	2 678	95,0
2007	20 738	45,4	12 534	29,4	1 189	27,8	4 386	65,9	2 628	95,9
2008	21 194	43,5	12 937	26,4	1 249	27,9	4 324	66,9	2 684	95,5
2009	21 277	43,8	12 770	26,2	1 209	26,9	4 429	68,4	2 870	91,4
2010	22 594	43,3	13 762	25,7	1 202	25,0	4 548	68,1	3 083	92,2
2011	24 110	42,1	14 876	25,1	1 244	22,3	4 687	65,6	3 303	92,2
2012	24 821	39,0	15 619	22,0	1 238	18,7	4 695	64,4	3 268	91,7
2013	25 524	36,7	16 353	19,9	1 182	15,3	4 773	62,5	3 217	91,9
2014*	25933	35,0	17125	19,6	1173	14,7	4479	61,0	3155	89,3
2015	26 621	33,6	17 827	18,3	1 175	12,9	4 468	60,1	3 150	89,9
2016	27 205	33,5	18 377	18,2	1 239	15,9	4 536	61,7	3 053	90,7

Kaynak: TÜİK İşgücü İstatistikleri (<http://www.tuik.gov.tr>, Erişim tarihi 10.11.2017) **Not:** 2014 yılından itibaren TÜİK'in yayınladığı yeni işgücü serisi kullanılmıştır. 2013 yılı ve öncesinde eski işgücü serileri kullanılmıştır. Dolayısıyla, 2013 ve 2014 yılları arasında seviye karşılaştırması yapmak mümkün değildir.

¹ OECD ülkeleri (34 ülke) arasında Türkiye kayıt dışı ekonomide yüzde 28,72 ile birinci sırada yer almaktadır. Bu ülkeler arasında en düşük kayıt dışılık ise yüzde 7,95 ile ABD'de gözlenmektedir.

Şekil 1: 2005 yılına göre kayıt dışı oranlarındaki değişimler



Kaynak: TÜİK İşgücü İstatistikleri (<http://www.tuik.gov.tr>, Erişim tarihi 10.11.2017)

Şekil 1, işteki duruma göre kayıt dışılık oranlarındaki değişimleri 2005 yılını baz alarak sunmaktadır. Ücretliler çalışanların kayıt dışı çalışma oranı, 2005'ten 2015 yılına kadar neredeyse düzenli şekilde azalmıştır. Ücretli kesim dışındaki kesimlerde, 2009 öncesi yatay bir seyir söz konusu iken 2009 sonrası ücretli çalışanlara benzer bir azalış eğilimi tespit edilmektedir. Kendi hesabına çalışanlarda kayıt dışı istihdam oranı 2015-2016 dönemi 1,6 yüzde puan (yüzde 60,1'den 61,7'e), işverenlerde ise 3,0 yüzde puan artmıştır (12,9'dan 15,9'a) (Şekil 1). 2015-2016 döneminde bu iki grubun kayıt dışı istihdamında yaşanan belirgin artışlar nedeniyle; bu araştırma notunda kayıt dışı istihdamı incelerken ücretli kesime ek olarak işverenler, kendi hesabına çalışanlar ve ücretsiz aile işçilerini de kapsıyoruz.

Tablo 3: Çalışanların tarım ve tarım dışı kayıt dışı oranları: 2014-2016

	Ücretli		İşveren		Kendi hesabına		Ücretsiz aile işçisi	
	Tarım	Tarım dışı	Tarım	Tarım dışı	Tarım	Tarım dışı	Tarım	Tarım dışı
2014	82,42	17,49	49,06	13,11	70,68	51,58	92,50	71,66
2015	73,96	16,40	43,75	11,62	69,40	50,95	93,38	72,47
2016	77,74	16,38	42,59	14,68	70,90	53,09	93,60	77,18

Kaynak: TÜİK İşgücü İstatistikleri (<http://www.tuik.gov.tr>, Erişim tarihi 08.01.2018)

Kendi hesabına, işveren ve ücretsiz aile işçilerinin kapsanması, akıllara kayıt dışı oranlarındaki bu değişimlerin tarım sektöründen kaynaklanabileceğini getiriyor. Bunun doğru olmadığından emin olmak için Tablo 3'ü oluşturduk. Tabloda gördüğümüz gibi, işveren, kendi hesabına çalışan ve ücretsiz aile işçilerinin kayıt dışılık oranları tarımda pek değişmez hatta azalırken (işverenler), tarım dışı sektörlerde kayıt dışılıkta belirgin artışlar görülmektedir.²

Ücretliler dönemsel inceleme

Ücretli kesimde yıllık kayıt dışılık oranlarında gözlemlenen hacimli azalışların 2015'ten 2016'ya belirgin bir yavaşlama gösterdiğini (yüzde 18,3'ten 18,2'ye) belirtmiştik. Tarım dışı ücretli kesimde kayıt dışılık oranı yüzde 16,4'de sabit kalırken, düşük ücretlerin ve aynı zamanda yüksek kayıt dışılığın yaşandığı tarımda kayıt dışılıkta yüzde 73,9'dan 77,9'a belirgin bir artış söz konusudur.

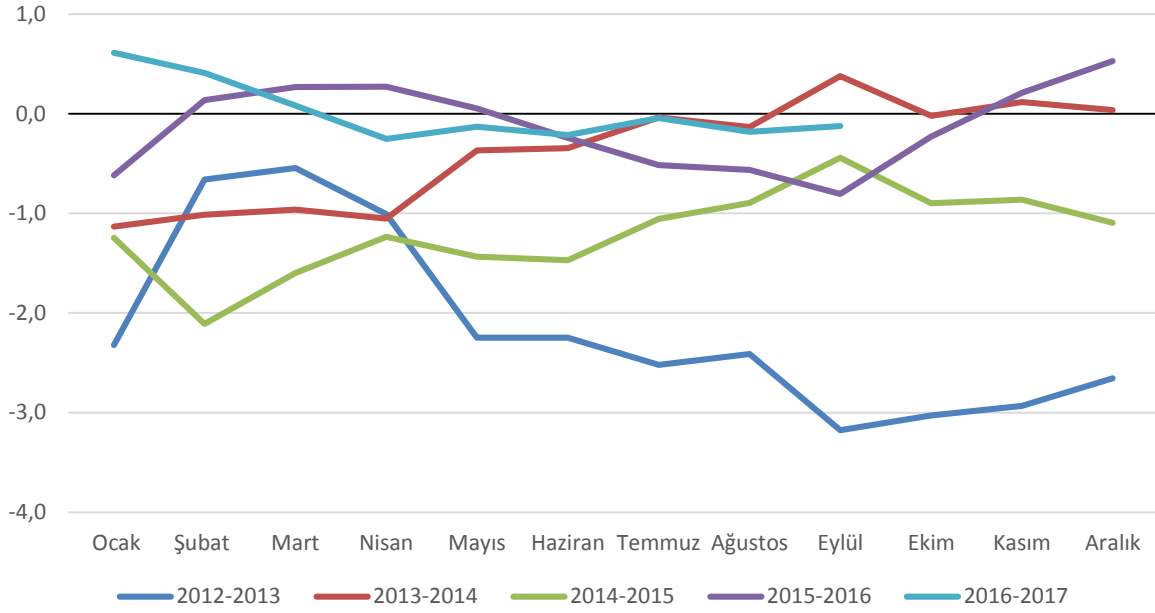
Asgari ücret şokunun etkisiyle kayıt dışılıkta değişimleri dönemler itibariyle zaman içinde takip edebilmek için Şekil 2'de ücretli kesimde kayıt dışılık oranının yıllık değişimleri her dönem için gösteriliyor. Negatif alan kayıt dışılık oranının bir yıl önceki dönemden izleyen yıldaki aynı döneme ne ölçüde azaldığını ifade ediyor. Pozitif alan ise kayıt dışılık oranındaki yıllık artışları gösteriyor.

İlk olarak ücretli çalışanların dönemsel kayıt dışı istihdam oranları kıyaslandığında değişimlerin yalnızca 2015-2016 ve 2016-2017 yıllarının ilk dönemlerinde pozitif olduğu gözlemlenmektedir. Ocak 2016'da gerçekleşen yüzde 30'luk asgari ücret artışının ücretli kesimin kayıt dışı istihdamı üzerinde olumsuz etkiyi ilk dönemlerde gösterdiği, izleyen dönemlerde ise kayıt dışılığı artırıcı etkinin durulduğu anlaşılmaktadır. Ocak 2017'de kayıt

² Tarımda istihdam edilen ücretlilerin sayısı azalırken (bkz. Ek1) kayıt dışı çalışma oranındaki artış görece yüksektir (yaklaşık 4 yüzde puan, 73,96'dan 77,74'e). Tarım dışı sektörlerde ise istihdam artarken kayıt dışılık oranı neredeyse sabit seyretmiştir. Tarımda ücretli çalışanların her ne kadar kayıt dışılık oranları artsa da toplam ücretli istihdam içindeki payı azaldığı için (yaklaşık olarak yüzde 3,5'ten yüzde 3,0'e) toplam ücretli istihdamda bakıldığında kayıt dışı çalışma oranının azaldığı görülmektedir (Tablo 2).

dışılık Ocak 2016'ya kıyasla 0,6 puan daha yüksektedir. Öte yandan 2017'nin ilk aylarında kayıt dışılığı artırıcı etkinin kısmen devam ettiği dikkat çekmektedir (Şekil 2). Bu arada 2014'ün ilk iki çeyreğinde ücretli istihdamda görülen kayıt dışılık artışı da dikkat çekicidir. Bu artışın asgari ücret artışından kaynaklanmadığını biliyoruz, çünkü ne 2013 ne de 2014'te 2016'da olduğu gibi bir asgari ücret şoku yaşanmamıştır. Bu konu ayrıca araştırılmaya ihtiyaç duymaktadır.

Şekil 2 Ücretlilerin dönemsel kayıt dışı istihdam oranı değişimi (yüzde puan)

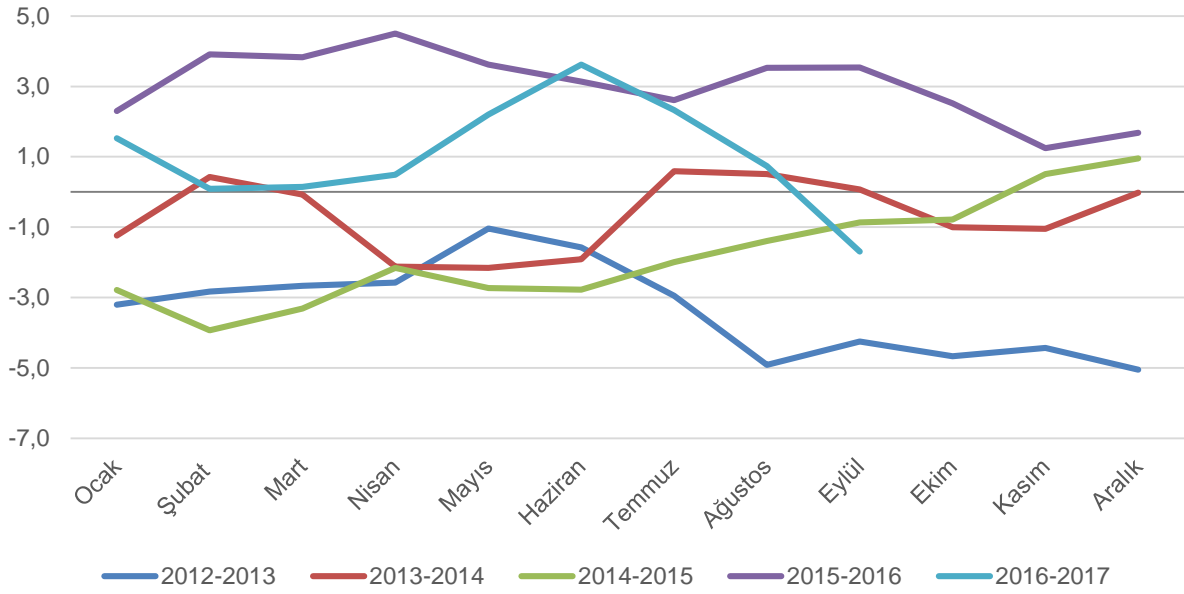


Kaynak: TÜİK İşgücü İstatistikleri (<http://www.tuik.gov.tr>, Erişim tarihi 28.12.2017)

İşverenler dönemsel inceleme

Daha önce işverenlerin kayıt dışı istihdamında 2015'ten 2016'ya toplamda 3,0 yüzde puanlık (yüzde 12,9'dan 15,9'a) güçlü bir artış olduğunu beliyoruz (Tablo 2). İşverenler ağırlıklı olarak tarım dışında bulduklarından bu grupta kayıt dışı artışı farklı değildir (3,1 yüzde puan). Bu artışın dinamiğini zaman içinde görebilmek için dönemsel yıllık değişimleri Şekil 3'te gösteriyoruz. 2016 öncesinde neredeyse her dönem azalan kayıt dışı istihdam oranı 2016'da 2015'in aynı dönemlerine kıyasla her dönemde arttığı görülüyor (değişim eğrisi sistematik olarak pozitif alanda). En yüksek artışlar ilk aylarda gerçekleşmişken (4,5 yüzde puan ile Nisan), dönem sonuna doğru artışlarda nispeten yavaşlama olmuştur (1,7 yüzde puan ile Aralık). 2017'de ise 2016'nın aynı dönemlerine kıyasla kayıt dışı istihdamda genelde artış gerçekleşmiştir. Ocak-Ağustos dönemlerinde en yüksek artış 3,6 yüzde puan ile Haziran döneminde gerçekleşmiştir (Şekil 3).

Şekil 3: İşverenlerin dönemsel kayıt dışı istihdam oranı değişimi (yüzde puan)

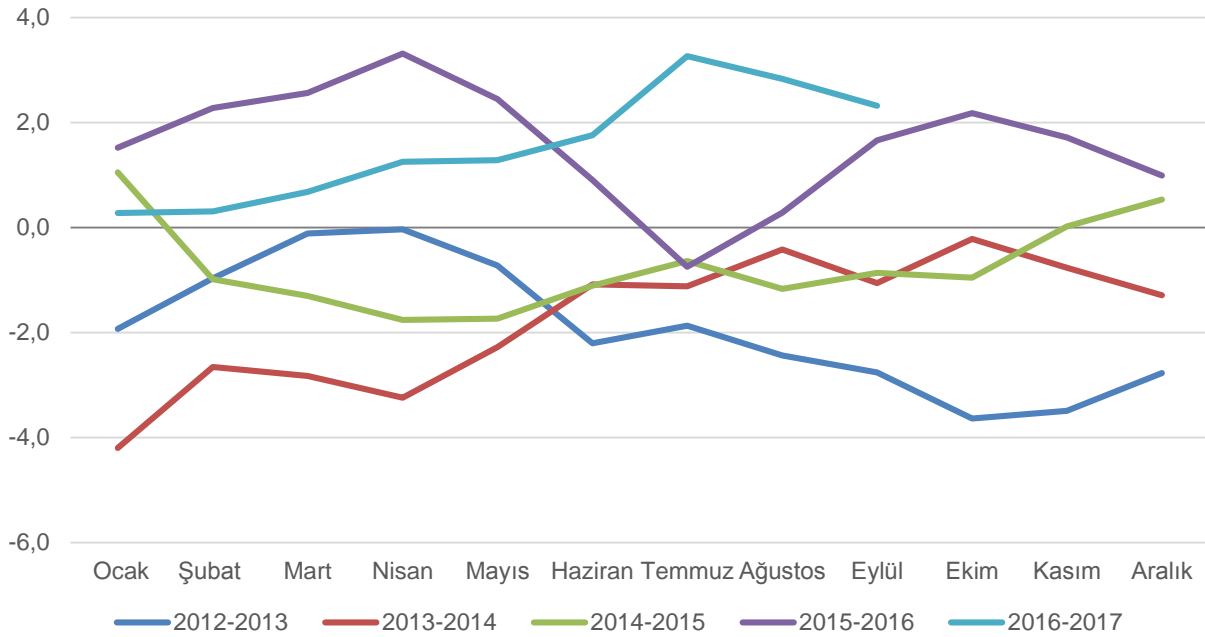


Kaynak: TÜİK İşgücü İstatistikleri (<http://www.tuik.gov.tr>, Erişim tarihi 28.12.2017)

Kendi hesabına çalışanlar dönemsel inceleme

Tablo 2’de daha önce belirttiğimiz gibi kendi hesabına çalışanların kayıt dışı istihdam oranı 2015-2016 döneminde 1,6 yüzde puan artmıştır (yüzde 60,1’den 61,7’ye). Tarım dışında artış yüzde 51,6’dan 53,1’e 1,5 yüzde puan daha belirgindir (Tablo 3) Bu kesimi dönemsel olarak daha yakından incelediğimizde işveren kesimine benzer gözlemlerle karşılaşırız (Şekil 4). Kayıt dışı istihdam oranı 2016 yılı öncesinde her yıl bir önceki yılın aynı dönemine kıyasla neredeyse her dönem azalma göstermiştir; yegâne istisna 2015 dönemi Kasım ve Aralık aylarıdır. Buna karşılık 2015-2017 döneminde kayıt dışı istihdam oranları, 2016 Temmuz dönemi hariç, her ay bir önceki yılın aynı ayına kıyasla artmıştır. 2015-2016 döneminde en yüksek artış 3,3 yüzde puan ile bir önceki yılın aynı dönemine kıyasla Nisan ayında gerçekleşmiştir. 2017 yılına gelindiğinde ise 2016’nın aynı dönemlerine kıyasla Ocak-Ağustos dönemi kayıt dışı istihdam oranlarının artmaya devam ettiği görülmektedir. En yüksek artış 2,8 yüzde puan ile Ağustos döneminde gerçekleşmiştir (Şekil 4).

Şekil 4: Kendi hesabına çalışanların dönemsel kayıt dışı istihdam oranı değişimi (yüzde puan)

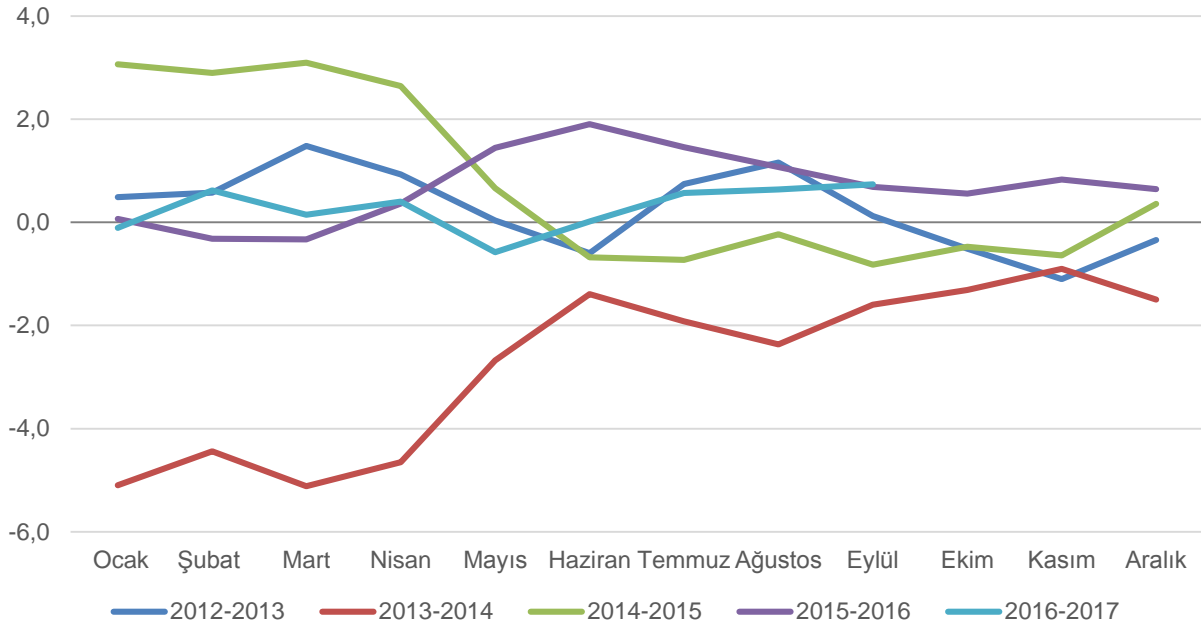


Kaynak: TÜİK İşgücü İstatistikleri (<http://www.tuik.gov.tr>, Erişim tarihi 28.12.2017)

Ücretsiz aile işçileri dönemsel inceleme

Tablo 2’de görüldüğü gibi ücretsiz aile işçilerinin kayıt dışı istihdam oranı 2015-2016 döneminde 0,8 yüzde puan artmıştır (yüzde 89,9’dan 90,7’ye). Buna karşılık tarım dışında kayıt dışılık oranı bu kesimde yüzde 71,7’den yüzde 77,2’ye 5,5 yüzde puan artarak çok daha şiddetli bir artış sergilemiştir (Tablo 3). Bu statüde çalışanların büyük çoğunluğunun kadınlardan oluştuğunu ve tarım kesiminde bulunduğunu hatırlatalım. Bu kesimin dönemsel kayıt dışı istihdam oranları işveren ve kendi hesabına çalışan kesimine benzer değişimler göstermiştir. Kayıt dışı istihdam oranı 2016 yılı öncesinde her yıl bir önceki yılın aynı dönemine kıyasla neredeyse her dönem azalma gösterirken 2015-2016 döneminde ise kayıt dışı istihdam oranları her ay bir önceki yılın aynı ayına kıyasla artmıştır. Bu durumun istisnaları mevcuttur: 2015-2016 dönemi Şubat ve Mart aylarında kayıt dışı istihdam her iki dönemde de 0,3 yüzde puan azalmıştır. Bu dönemde en yüksek artış 1,9 yüzde puan ile bir önceki yılın aynı dönemine kıyasla Haziran ayında gerçekleşmiştir. 2017 yılına gelindiğinde ise 2016’nın aynı dönemlerine kıyasla Ocak-Ağustos dönemi kayıt dışı istihdam oranları artış göstermiştir. İstisna olarak Ocak ve Mayıs aylarında sırasıyla 0,1 ve 0,6 yüzde puan kayıt dışı istihdamda azalma gözlenmiştir. Bu dönemde en yüksek artış ise 0,7 yüzde puan ile Eylül döneminde gerçekleşmiştir (Şekil 5).

Şekil 5: Ücretsiz aile işçilerinin dönemsel kayıt dışı istihdam oranı değişimi (yüzde puan)



Kaynak: TÜİK İşgücü İstatistikleri (<http://www.tuik.gov.tr>, Erişim tarihi 28.12.2017)

Ücret dışı kesimlerde kayıt dışılık neden arttı?

Yüksek asgari ücret artışının yaşandığı 2016 yılında ve kısmen 2017'de işveren, kendi hesabına çalışan ve ücretsiz aile işçisi gibi ücret dışı kesimlerde görülen belirgin kayıt dışılık artışları üzerinde durmak gerekiyor. Asgari ücret şoklarının ücret dışı çalışan kesimlerde de etkili olabileceği konusunun işgücü piyasası yazınında bildiğimiz kadarıyla araştırılmamış olduğunu tekrar hatırlatalım.

Asgari ücrette idari olarak gerçekleşen ani ve yüksek bir artışın ücretli olmayan ve SGK'ya kayıt kararının fert ya da hane düzeyinde verildiği grupta asgari ücret şokunun etkisinin araştırılmamış olması doğal karşılanabilir. Ancak Türkiye bağlamında veriler bu kesimlerde, özellikle de tarım dışı çalışanlarda, kayıt dışılıkta belirgin bir artış olduğunu ve bu artışın gözlemlenen azalma eğilimine yön değiştirttiğini açıkça göstermektedir.

Ücret dışı kesimlerde kayıt dışılık artışı ile asgari ücret artışı arasındaki muhtemel ekonomik bağı kurmak bu araştırma notunun sınırlarını aşıyor. Bununla birlikte akla gelen çalışma hipotezleri tartışmaya açılabilir. Ani ve yüksek asgari ücret artış asgari Bağ-kur primini de dikkate değer ölçüde yukarı çekmiştir. Doyasıyla ücretli olmayan çalışanlar için kayıtlılığın maliyetini arttırmıştır. Maliyet artışı prim mevcut kayıtlılarda prim ödemelerinin ertelenmesine yol açabilir. Ancak hane halkı anketinde bu kişilerin SGK'ya kayıtlı olmadıklarını bildirmeleri düşünülemez. Buna karşılık kayıtlılık maliyetindeki artış ilk kez

SGK'ya kayıt yaptıran akımda caydırıcı bir etki yaratmış olabilir. 2016 yılında ekonomik büyümenin büyük ölçüde gerilediğini ve işsizlikte büyük bir artış yaşandığını da hatırlatmak gerekir.

Düşük büyüme performansı koşullarında tarım dışında kayıtlı çalışan düşük ücretli kesimlerde işten çıkarmaların yoğunlaştığı bu işsizlerin bir bölümünün de küçük aile işletmelerinde çalışmaya başladığı, genel olarak işlerin durgunlaştığı ve kayıtlılık maliyetinin arttığı bir ortamda da kayıtlılıktan imtina ettikleri düşünülebilir.

Sonuçlar ve uyarılar

Bu araştırma notunda elde edilen bulgular 1 Ocak 2016'da yürürlüğe giren asgari ücret artışının kayıt dışı istihdamı arttırdığı savını doğrular niteliktedir. Kayıt dışılık oranındaki artış ücretli olmayan kesimde -işveren ve kendi hesabına- daha güçlüdür. Üstelik, asgari ücret artışının bu kesimlerde gözlemlenen azalan kayıt dışı istihdam eğilimine yön değiştirttiği açıkça gözlenmektedir. Ücret dışı kesimde yaşanan bu değişimlerin asgari ücret artışı ile bağlantısını anlamak adına iki hipotezden bahsettik. İlk olarak yüksek asgari ücret artışı nedeniyle yükselen Bağ Kur primi ücret dışı kesim için kayıtlılığın maliyetini arttırmıştır. Bu durum mevcut durumda prim ödeyen kesimin ödemelerini ertelemelerine neden olabilir. Diğer taraftan işverenin artan maliyetinin işten çıkarmaları yoğunlaştırdığı ve bu işsizlerin bir bölümünün de küçük aile işletmelerinde kayıtlılıktan imtina ederek çalıştıkları düşünülebilir.

Bu sonuçları toplu veriler kullanılarak elde ettiğimiz için ihtiyatla karşılamak gerekir. Bu konu ile ilgili sonraki araştırma notlarımızda kayıt dışılık-asgari ücret ilişkisini sektör bazında mikro veri setini de kullanarak daha detaylı olarak inceleyeceğiz. Son olarak, asgari ücret artışının kayıt dışılığı artırması toplumsal refah açısından olumsuz bir gelişme olmakla birlikte asgari ücret artışının gelir eşitsizliğini azaltma, düşük gelirliilerin refahını artırma gibi sosyal faydaları da bulunmaktadır. Birbiri ile çelişen bu iki etkiden hangisinin baskın geleceği son tahlilde toplumsal tercihler ve bu etkilere atfedilen önem ile ilgilidir.

Kaynaklar

[1] Pelek, Selin (2015). The Employment Effect of the Minimum Wage: An Empirical Analysis From Turkey, *Ekonomi-tek*, 4(1), 49-68.

[2] Khamis, M. (2013): Does the minimum wage have a higher impact on the informal than on the formal labour market? Evidence from quasi-experiments," *Applied Economics*, 45, 477-495.

[3] Yüncüler, H.B.G. ve Ç. Yüncüler (2016). Minimum Wage Effects on Labor Market Outcomes in Turkey, TCMB Çalışma Tebliği No: 16/14

Ek 1: Tarımda ve tarım dıŐı sektörlerde kayıt dıŐı ücretli alıŐanlar

	Tarım			Tarım dıŐı		
	Kayıt dıŐı	Toplam	KD oranı	Kayıt dıŐı	Toplam	KD oranı
2014	450	546	82.4	2 899	16 579	17.5
2015	443	599	74.0	2 826	17 228	16.40
2016	426	548	77.7	2 920	17 830	16.38

Kaynak: TUIK İŐgücü İstatistikleri (<http://www.tuik.gov.tr>, EriŐim tarihi 08.01.2018)