

İŞSİZLİK AZALMAYA DEVAM EDİYOR

Seyfettin Gürsel*, Mine Durmaz Aslan** ve Yazgı Genç***

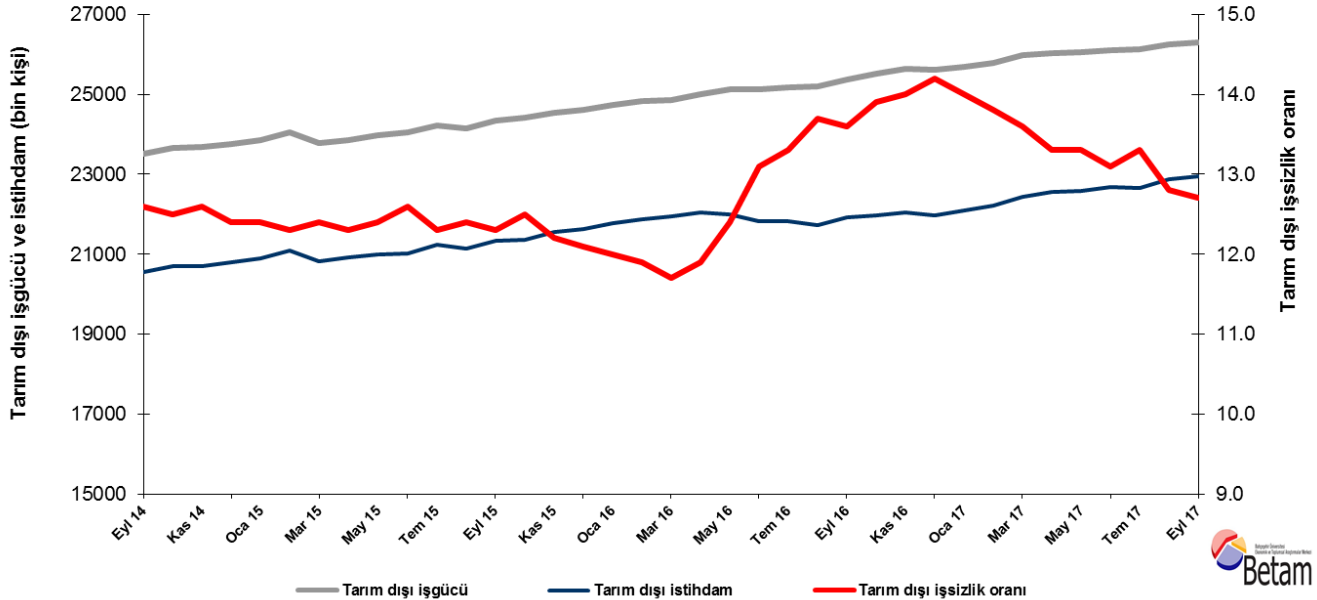
Yönetici Özeti

Mevsim etkilerinden arındırılmış işgücü verilerine göre tarım dışı işsizlik oranı Eylül 2017 döneminde bir önceki döneme kıyasla yüzde 0,1 puan azalarak 12,7'ye gerilemiştir. Diğer taraftan, mevsim etkilerinden arındırılmış verilere göre toplumsal cinsiyet ayrımında mevsim etkilerinden arındırılmış tarım dışı kadın işsizlik oranında azalma erkek işsizlik oranında ise artış gözlemlenmektedir. Betam tahmin modeli mevsim etkilerinden arındırılmış tarım dışı işsizlik oranının Ekim 2017 döneminde azalarak yüzde 12,5 seviyesine gerileyeceğini öngörmektedir.

İşsizlikte düşüş devam ediyor

Mevsim etkilerinden arındırılmış verilere göre Eylül 2017 döneminde Ağustos 2017 dönemiyle kıyaslandığında tarım dışı işgücü 49 bin artarak 26 milyon 296 bin kişi, tarım dışı istihdam ise 69 bin artarak 22 milyon 956 bin kişi olarak kaydedilmiştir (Şekil 1, Tablo 1). Bu gelişmeler çerçevesinde tarım dışı işsiz sayısı da 20 bin kişi azalarak 3 milyon 340 bine, tarım dışı işsizlik oranı ise yüzde 12,8'den yüzde 12,7'ye düşmüştür. Ağustos döneminde tarım dışı işsizlik oranı yüzde 13,3'ten 12,8'e gerilemişti.

Şekil 1 Mevsim etkilerinden arındırılmış tarım dışı işgücü, istihdam ve işsizlik oranı



Kaynak: TÜİK, Betam

*Prof. Dr. Seyfettin Gürsel, Betam, Direktör, seyfettin.gursel@eas.bau.edu.tr

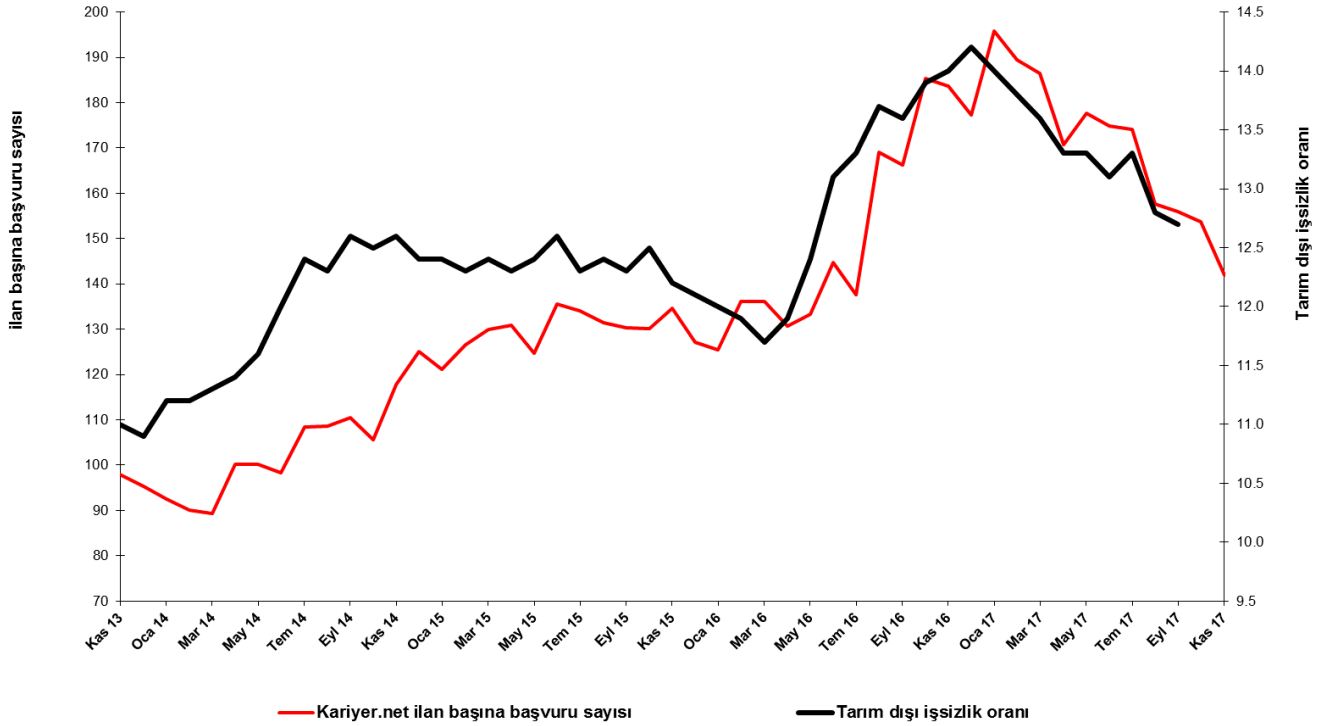
** Mine Durmaz Aslan, Betam, Araştırma Görevlisi, mine.durmaz@eas.bau.edu.tr

*** Yazgı Genç, Betam, Araştırma Görevlisi, yazgi.genc@eas.bau.edu.tr

Ekim 2017 döneminde işsizliğin azalmasını bekliyoruz

Betam tahmin modeli, mevsim etkilerinden arındırılmış tarım dışı işsizliğin Eylül 2017 döneminde yüzde 12,8 seviyesinde sabit kalacağını tahmin etmişti. Eylül 2017 döneminde bir önceki döneme kıyasla mevsim etkilerinden arındırılmış tarım dışı işsizlik oranı yüzde 0,1 yüzde puan azalarak yüzde 12,8'den yüzde 12,7'ye geriledi. Betam tahmin modeli Ekim 2017 döneminde mevsim etkilerinden arındırılmış tarım dışı işsizlik oranının 0,2 yüzde puan azalarak 12,5 seviyesine gerileyeceğini öngörmektedir. Tahmin modelinin ayrıntılarına Betam internet sitesinden ulaşılabilir.¹ Tahmin modelinde kullanılan Kariyer.net² verilerinden ilan başına başvuru sayısı Şekil 3'de gösterilmektedir. Kariyer.net'in verileri Betam tahmin modelinin girdilerinden biri olmakla birlikte tek etken değildir. Tahminde kullanılan ekonometrik modelde İŞKUR verileri, reel kesim güven endeksi, kapasite kullanım oranı gibi farklı birçok değişken kullanılmaktadır. Bütün etkenler değerlendirilerek oluşturulan tahmine göre Ekim 2017 döneminde tarım dışı işsizliğin 12,5 seviyesine gerilemesi beklenmektedir.

Şekil 2 Mevsim etkilerinden arındırılmış tarım dışı işsizlik oranı ve ilan başına başvuru sayısı



Kaynak: Kariyer.net, TÜİK, Betam

Hizmet istihdamında güçlü artış devam ediyor

Mevsimsellikten arındırılmış sektörel istihdam verilerine göre Eylül 2017 döneminde Ağustos 2017 dönemine kıyasla sanayi ve inşaat sektörlerinde istihdam azalırken; tarım ve hizmetler sektörlerinde istihdam artmıştır. Ağustos 2017 döneminde sanayi ve inşaat istihdam artışları gözlemlenirken, Eylül 2017 döneminde bu sektörlerde istihdam sırasıyla 16 bin ve 22 bin azalmıştır. Ağustos 2017 döneminde tarımda istihdam 33 bin azalırken; Eylül 2017 döneminde tarım istihdamında artış gözlemlenmiştir (68 bin). Hizmetlerde Ağustos 2017 döneminde gözlemlenen yüksek istihdam artışı Eylül 2017 döneminde de devam etmiş; her iki dönemde de 107 bin istihdam artışı gözlemlenmiştir (Şekil 3, Tablo 2).³

¹ Betam'ın kullandığı tahmin modeli "Kariyer.net Verisiyle Kısa Vadeli Tarım Dışı İşsizlik Tahmini" başlıklı Betam Araştırma Notu 168'de ayrıntılı olarak tartışılmaktadır. Modeldeki yenilikler ise "Mevsim Etkilerinden Arındırılmış İşsizlik Tahmini" başlıklı Betam Bilgi Notu 14'te açıklanmıştır.

Soybilgen, B., "Kariyer.net Verisiyle Kısa Vadeli Tarım Dışı İşsizlik Tahmini", Betam Araştırma Notu 168.

<http://betam.bahcesehir.edu.tr/tr/2014/06/kariyer-net-verisiyle-kisa-vadeli-tarim-disi-issizlik-tahmini/>

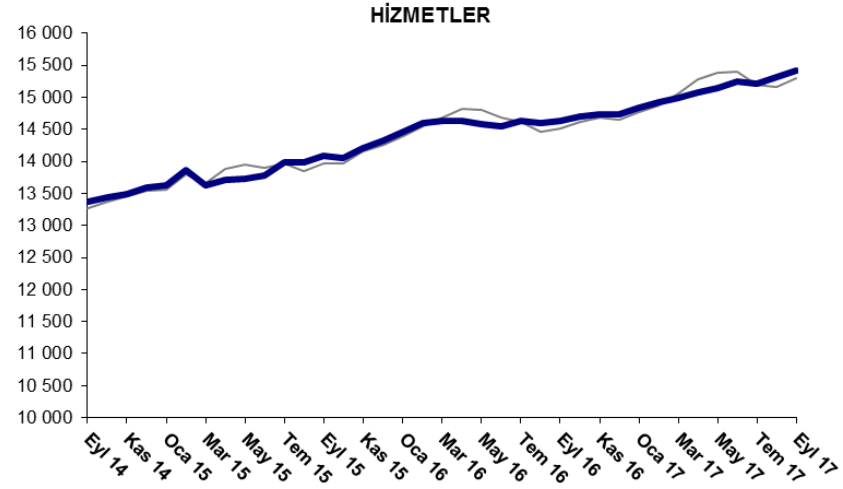
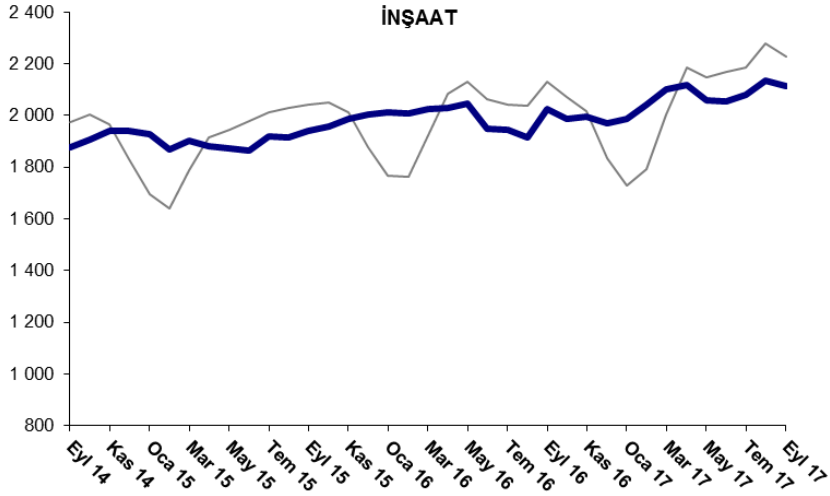
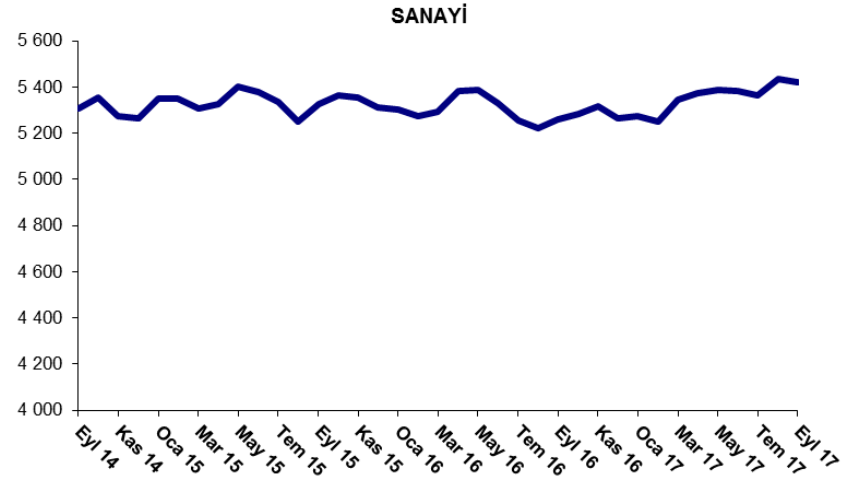
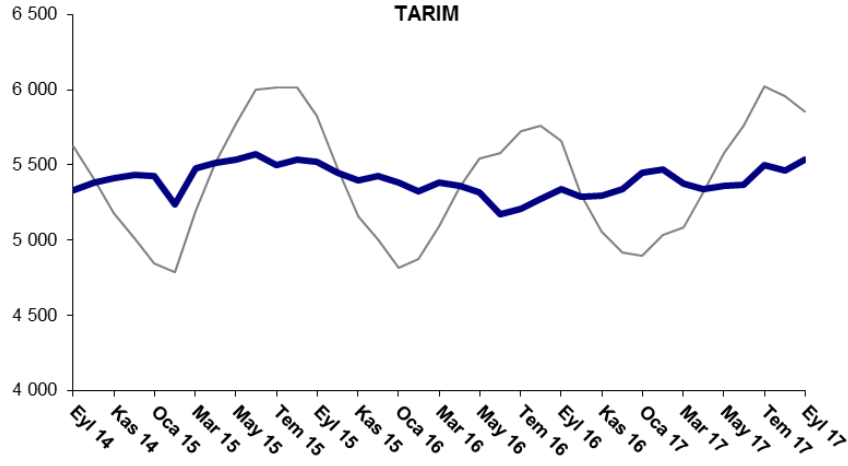
Soybilgen, B., "Mevsim Etkilerinden Arındırılmış İşsizlik Tahmini", Betam Bilgi Notu 14

<http://betam.bahcesehir.edu.tr/2015/08/mevsim-etkilerinden-arindirilmis-tarim-disi-issizlik-tahmini/>

² Betam Kariyer.net tarafından sağlanan verilerden açık bulunan iş pozisyonu başına yapılan başvuru sayısını hesaplıyor. Bu seri hem mevsim hem takvim etkilerinden arındırılmıştır. İlan başına başvuru sayısının azalması bir yandan münhal işlerin artmasına diğer yandan da başvuru sayısının azalmasına bağlıdır. Münhal işlerin artması büyümenin hızlanmasına bağlı olarak, başvuruların azalması iş arayan sayısının azalmasına bağlı olacaktır.

³ Sektörel istihdam serileri teker teker mevsim etkilerinden arındırılmaktadır. Dolayısıyla sektörel istihdam rakamlarının toplamı, mevsim etkilerinden arındırılmış toplam istihdam rakamından farklı olabilmektedir. Aradaki fark mevsim etkilerinden arındırma prosedürünün lineer olmamasından kaynaklanmaktadır.

Şekil 3 Sektörlerin istihdam değişimi (bin kişi)

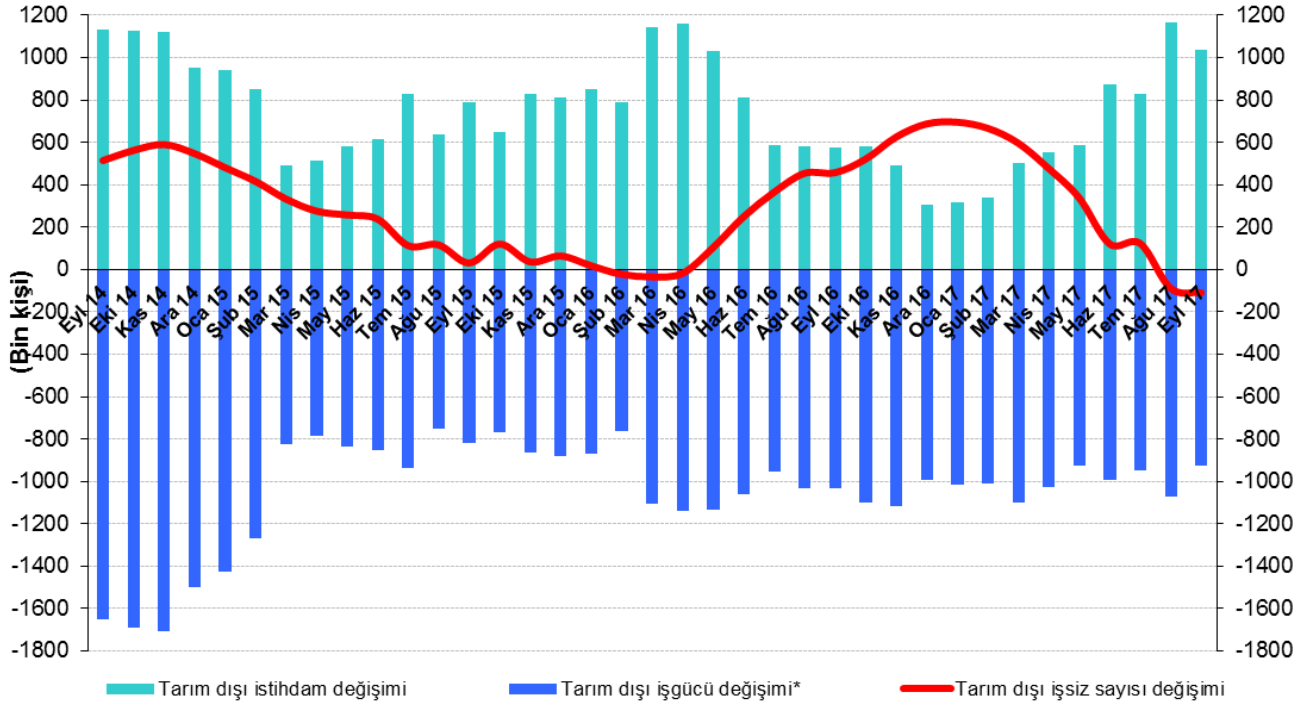


Kaynak: TÜİK, Betam

Tarım dışı işsiz sayısı son bir yılda 110 bin azaldı

Eylül 2017 döneminde bir önceki yılın aynı dönemine kıyasla mevsim etkilerinden arındırılmamış tarım dışı işgücü 926 bin (yüzde 3,6), tarım dışı istihdam 1 milyon 36 bin (yüzde 4,7) artmıştır (Şekil 4). Bu gelişmelerin sonucunda tarım dışı işsiz sayısı 110 bin azalarak 3 milyon 368 bine gerilemiştir. Ocak ayından itibaren azalmakta olan tarım dışı işsiz sayısı halen Nisan 2016'da ulaştığı en düşük düzey olan 2 milyon 754 binin üzerindedir (Şekil 4).

Şekil 4 Tarım dışı işgücü, istihdam ve işsiz sayısında yıllık değişimler



* İşgücündeki artış işsiz sayısını arttırıcı etki yaptığından iş gücündeki değişim negatif olarak gösterilmiştir.



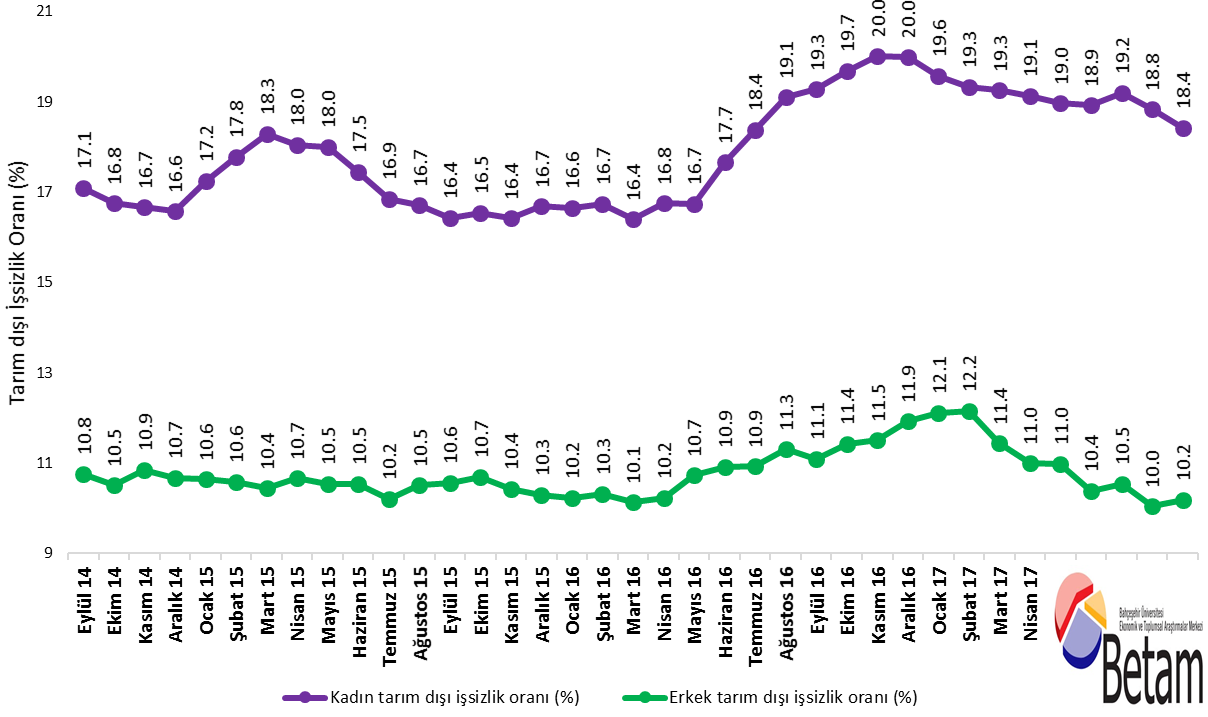
Kaynak: TÜİK, Betam

İşsizlikte kadın- erkek farkı

Şekil 5'te mevsim etkilerinden arındırılmış kadın ve erkek tarım dışı işsizlik oranları verilmektedir.⁴ Ağustos 2017 döneminden Eylül 2017 dönemine kadınlarda mevsim etkilerinden arındırılmış tarım dışı işsizlik oranı azalırken erkeklerde artmıştır. Kadın tarım dışı işsizlik oranında 0,4 yüzde puan azalma, erkek tarım dışı işsizlik oranında ise 0,1 yüzde puan artış gözlemlenmektedir. Böylelikle tarım dışı işsizlik kadınlarda yüzde 18,4 seviyesine gerilemiş, erkeklerde ise yüzde 10,2 seviyesine yükselmiştir.

⁴ TÜİK Şubat 2014 döneminde işgücü piyasası verilerinde önemli düzeltmelere gitmiştir. Bu kapsamda, TÜİK çeşitli işgücü verilerini geriye doğru düzeltilmiş ve mevsim etkilerinden arındırılmış verileri de açıklamaya devam etmiştir. Ancak düzeltmeler toplumsal cinsiyet ayrımında yapılmamıştır. Bu sebeple kadın ve erkek işgücü verileri mevsimsel etkilerden arındırma işleminin sağlıklı olarak yapılamamıştır. Zira mevsim etkilerinden arındırma işlemi için en az 36 gözlem gerekmektedir. Şubat 2017 dönemi verilerinin açıklanmasıyla birlikte mevsim etkilerinden arındırma işlemi için gerekli olan 36 gözlem sayısı sağlanmıştır ve bu dönemden itibaren Betam toplumsal cinsiyet ayrımında mevsim etkilerinden arındırma işlemini yapmaktadır. Yine de mevsim etkilerinden arındırmanın en azından bir süre daha serilerde fazladan oynaklığa sebep olabileceği unutulmamalıdır.

Şekil 5: Mevsim etkilerinden arındırılmış kadın ve erkek tarım dışı işsizlik oranları (%)



Kaynak: TÜİK, Betam

Tablo 1 Mevsim etkilerinden arındırılmış tarım dışı işgücü göstergeleri (bin kişi) *

	İşgücü	İstihdam	İşsizlik	İşsizlik Oranı	Aylık değişimler		
					İşgücü	İstihdam	İşsizlik
Ağustos 14	23384	20508	2876	12.3%			
Eylül 14	23511	20549	2962	12.6%	127	41	86
Ekim 14	23651	20695	2956	12.5%	140	146	-6
Kasım 14	23691	20706	2985	12.6%	40	11	29
Aralık 14	23749	20804	2945	12.4%	58	98	-40
Ocak 15	23860	20901	2959	12.4%	111	97	14
Şubat 15	24049	21091	2958	12.3%	189	190	-1
Mart 15	23781	20832	2949	12.4%	-268	-259	-9
Nisan 15	23855	20921	2934	12.3%	74	89	-15
Mayıs 15	23981	21007	2974	12.4%	125	86	39
Haziran 15	24059	21028	3031	12.6%	79	21	58
Temmuz 15	24216	21237	2979	12.3%	156	209	-53
Ağustos 15	24146	21152	2994	12.4%	-69	-85	16
Eylül 15	24340	21346	2994	12.3%	194	194	0
Ekim 15	24419	21367	3052	12.5%	80	21	59
Kasım 15	24539	21545	2994	12.2%	119	178	-59
Aralık 15	24618	21639	2979	12.1%	79	94	-15
Ocak 16	24734	21766	2968	12.0%	116	127	-11
Şubat 16	24837	21881	2956	11.9%	102	115	-13
Mart 16	24854	21946	2908	11.7%	17	65	-48
Nisan 16	25011	22035	2976	11.9%	157	89	68
Mayıs 16	25124	22009	3115	12.4%	113	-26	139
Haziran 16	25119	21828	3291	13.1%	-6	-181	175
Temmuz 16	25172	21824	3348	13.3%	53	-4	57
Ağustos 16	25189	21738	3451	13.7%	17	-86	103
Eylül 16	25375	21924	3451	13.6%	186	186	0
Ekim 16	25509	21963	3546	13.9%	134	39	95
Kasım 16	25640	22050	3590	14.0%	131	87	44
Aralık 16	25604	21968	3636	14.2%	-36	-82	46
Ocak 17	25693	22096	3597	14.0%	89	128	-39
Şubat 17	25783	22225	3558	13.8%	90	129	-39
Mart 17	25972	22440	3532	13.6%	189	215	-26
Nisan 17	26021	22560	3461	13.3%	49	120	-71
Mayıs 17	26047	22583	3464	13.3%	27	23	4
Haziran 17	26108	22688	3420	13.1%	61	105	-44
Temmuz 17	26122	22648	3474	13.3%	14	-40	54
Ağustos 17	26247	22887	3360	12.8%	124	239	-115
Eylül 17	26296	22956	3340	12.7%	49	69	-20

Kaynak: TÜİK, Betam

Tablo 2 Mevsim etkilerinden arındırılmış sektörel istihdam (bin kişi) *

	Tarım	Sanayi	İnşaat	Hizmetler	Aylık değişimler			
					Tarım	Sanayi	İnşaat	Hizmetler
Ağustos 14	5345	5257	1857	13393				
Eylül 14	5333	5306	1876	13367	-12	49	19	-26
Ekim 14	5379	5353	1905	13436	46	47	29	69
Kasım 14	5412	5273	1939	13493	33	-80	34	57
Aralık 14	5434	5266	1941	13597	22	-7	2	104
Ocak 15	5426	5349	1928	13623	-8	83	-13	26
Şubat 15	5240	5351	1868	13871	-186	2	-60	248
Mart 15	5477	5308	1902	13623	237	-43	34	-248
Nisan 15	5511	5326	1883	13712	34	18	-19	89
Mayıs 15	5536	5404	1871	13732	25	78	-12	20
Haziran 15	5574	5380	1866	13782	38	-24	-5	50
Temmuz 15	5500	5336	1918	13982	-74	-44	52	200
Ağustos 15	5534	5252	1916	13984	34	-84	-2	2
Eylül 15	5518	5327	1940	14079	-16	75	24	95
Ekim 15	5451	5363	1957	14046	-67	36	17	-33
Kasım 15	5396	5353	1988	14204	-55	-10	31	158
Aralık 15	5426	5311	2003	14325	30	-42	15	121
Ocak 16	5384	5300	2013	14453	-42	-11	10	128
Şubat 16	5325	5276	2009	14596	-59	-24	-4	143
Mart 16	5379	5295	2026	14625	54	19	17	29
Nisan 16	5362	5381	2031	14624	-17	86	5	-1
Mayıs 16	5316	5386	2046	14577	-46	5	15	-47
Haziran 16	5172	5330	1949	14548	-144	-56	-97	-29
Temmuz 16	5206	5254	1945	14625	34	-76	-4	77
Ağustos 16	5271	5224	1916	14598	65	-30	-29	-27
Eylül 16	5341	5260	2026	14639	70	36	110	41
Ekim 16	5285	5282	1987	14694	-56	22	-39	55
Kasım 16	5298	5316	1997	14736	13	34	10	42
Aralık 16	5337	5265	1972	14731	39	-51	-25	-5
Ocak 17	5451	5274	1986	14836	114	9	14	105
Şubat 17	5472	5251	2044	14929	21	-23	58	93
Mart 17	5372	5346	2100	14994	-100	95	56	65
Nisan 17	5340	5372	2117	15072	-32	26	17	78
Mayıs 17	5363	5386	2061	15136	23	14	-56	64
Haziran 17	5364	5383	2054	15250	1	-3	-7	114
Temmuz 17	5497	5363	2079	15206	133	-20	25	-44
Ağustos 17	5464	5437	2137	15313	-33	74	58	107
Eylül 17	5532	5421	2115	15420	68	-16	-22	107

Kaynak: TÜİK, Betam

Tablo 3: Mevsim etkilerinden arındırılmış kadın ve erkek tarım dışı işgücü göstergeleri (bin kişi)

	Kadın İşgücü	Kadın İstihdam	Kadın İşsiz	Erkek İşgücü	Erkek İstihdam	Erkek İşsiz
Eylül 14	6335	5252	1083	17191	15341	1850
Ekim 14	6385	5315	1070	17238	15428	1810
Kasım 14	6399	5333	1067	17260	15386	1874
Aralık 14	6420	5356	1064	17352	15500	1851
Ocak 15	6506	5384	1122	17359	15512	1847
Şubat 15	6560	5394	1167	17451	15605	1847
Mart 15	6519	5326	1193	17227	15429	1798
Nisan 15	6540	5360	1180	17288	15446	1842
Mayıs 15	6624	5432	1192	17341	15514	1828
Haziran 15	6656	5495	1162	17396	15564	1833
Temmuz 15	6749	5612	1137	17473	15689	1783
Ağustos 15	6713	5592	1121	17487	15650	1837
Eylül 15	6757	5647	1110	17591	15734	1858
Ekim 15	6777	5656	1121	17621	15736	1885
Kasım 15	6873	5745	1129	17643	15803	1839
Aralık 15	6974	5811	1164	17681	15860	1821
Ocak 16	7019	5850	1168	17708	15896	1812
Şubat 16	7049	5869	1180	17746	15916	1830
Mart 16	7055	5898	1157	17802	15999	1804
Nisan 16	7141	5945	1196	17842	16018	1824
Mayıs 16	7174	5973	1201	17924	16002	1922
Haziran 16	7260	5978	1282	17837	15890	1947
Temmuz 16	7269	5934	1336	17910	15953	1957
Ağustos 16	7326	5927	1399	17920	15894	2025
Eylül 16	7374	5953	1421	18000	16002	1998
Ekim 16	7438	5974	1464	18060	15997	2063
Kasım 16	7457	5965	1493	18163	16074	2089
Aralık 16	7463	5971	1492	18176	16008	2168
Ocak 17	7458	5998	1460	18280	16066	2215
Şubat 17	7514	6062	1452	18286	16064	2223
Mart 17	7610	6145	1465	18353	16255	2098
Nisan 17	7599	6145	1454	18391	16370	2021
Mayıs 17	7651	6200	1451	18375	16358	2018
Haziran 17	7668	6218	1451	18436	16522	1914
Temmuz 17	7680	6206	1474	18455	16509	1946
Ağustos 17	7732	6276	1456	18570	16706	1864
Eylül 17	7764	6334	1430	18548	16658	1890

Kaynak: TÜİK, Betam

