

İŞSİZLİK DÜŞÜŞÜNDE DURAKLAMA

Seyfettin Gürsel* ve Melike Kökkızıl**

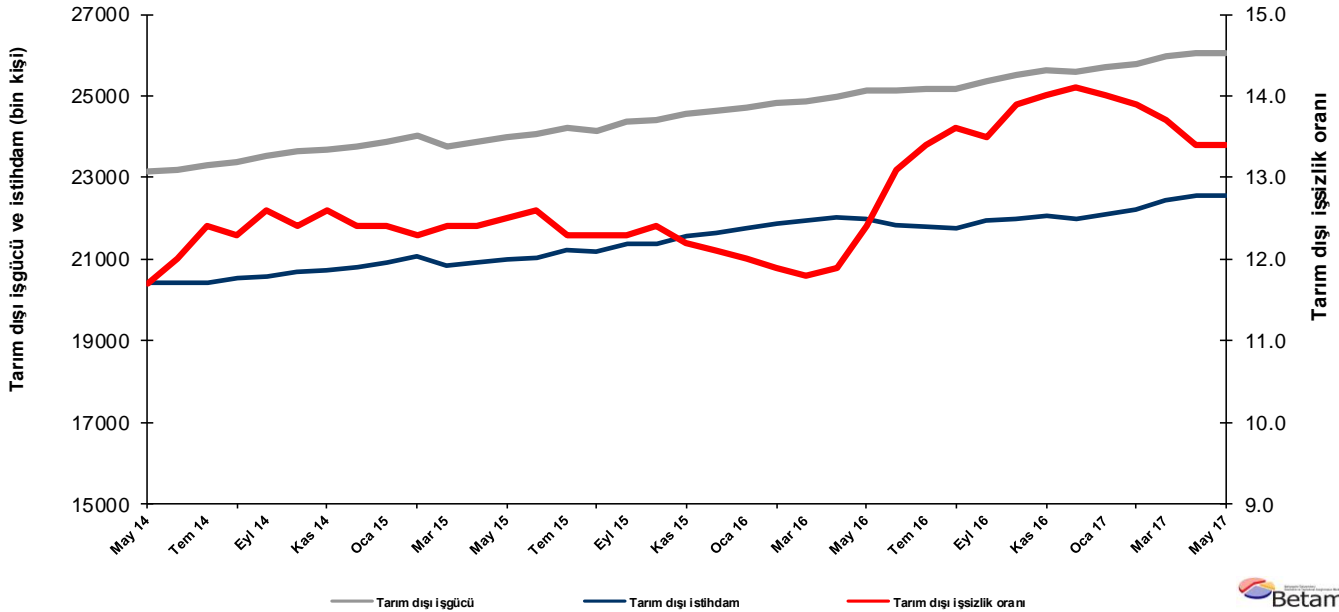
Yönetici Özeti

Mevsim etkilerinden arındırılmış işgücü verilerine göre tarım dışı işsizlik oranı Mayıs 2017 döneminde bir önceki döneme kıyasla yüzde 13,4'te sabit kalmıştır. Bu sonuç Nisan 2017 dönemine kıyasla Mayıs 2017 döneminde tarım dışı istihdam artışının önemli ölçüde yavaşlamasından kaynaklanmıştır. Bu dönemde inşaat önemli ölçüde istihdam kaybederken hizmetlerde yüksek artış gerçekleşmiştir. Mevsim etkilerinden arındırılmış verilere göre toplumsal cinsiyet ayrımında ise Ocak döneminden bu yana gerilemekte olan kadın işsizliği düşmeye devam etmiş, erkeklerde ise Nisan döneminde başlayan gerileme Mayıs döneminde de gerçekleşmiştir. Betam tahmin modeli tarım dışı işsizlik oranının Haziran 2017 döneminde 0,1 yüzde puan azalarak, yüzde 13,3 seviyesine gerileyeceğini öngörmektedir.

Tarım dışı istihdam artışında belirgin yavaşlama

Mevsim etkilerinden arındırılmış verilere göre Mayıs 2017 döneminde Nisan 2017 dönemiyle kıyaslandığında tarım dışı işgücü 31 bin artarak 26 milyon 66 bin kişi, tarım dışı istihdam ise 27 bin artarak 22 milyon 573 bin kişi olarak kaydedilmiştir (Şekil 1, Tablo 1). Tarım dışı işsiz sayısı da 4 bin kişi artarak 3 milyon 493 bine, tarım dışı işsizlik oranı ise yüzde 13,4'te sabit kalmıştır. Ocak döneminden itibaren yüksek istihdam artışları sonucu düşmeye başlayan tarım dışı işsizliğin Mayıs döneminde sabit kalmasının başlıca nedeni istihdam artışının önemli ölçüde yavaşlamasıdır. Ocak döneminden Nisan dönemine 4 ayda 575 bin artan tarım dışı istihdam (ortalama 144 bin, en düşük artış 119 bin) Nisandan Mayıs'a istihdam artışı 27 bin ile sınırlı kalmıştır.

Şekil 1 Mevsim etkilerinden arındırılmış tarım dışı işgücü, istihdam ve işsizlik oranı



Kaynak: TÜİK, Betam

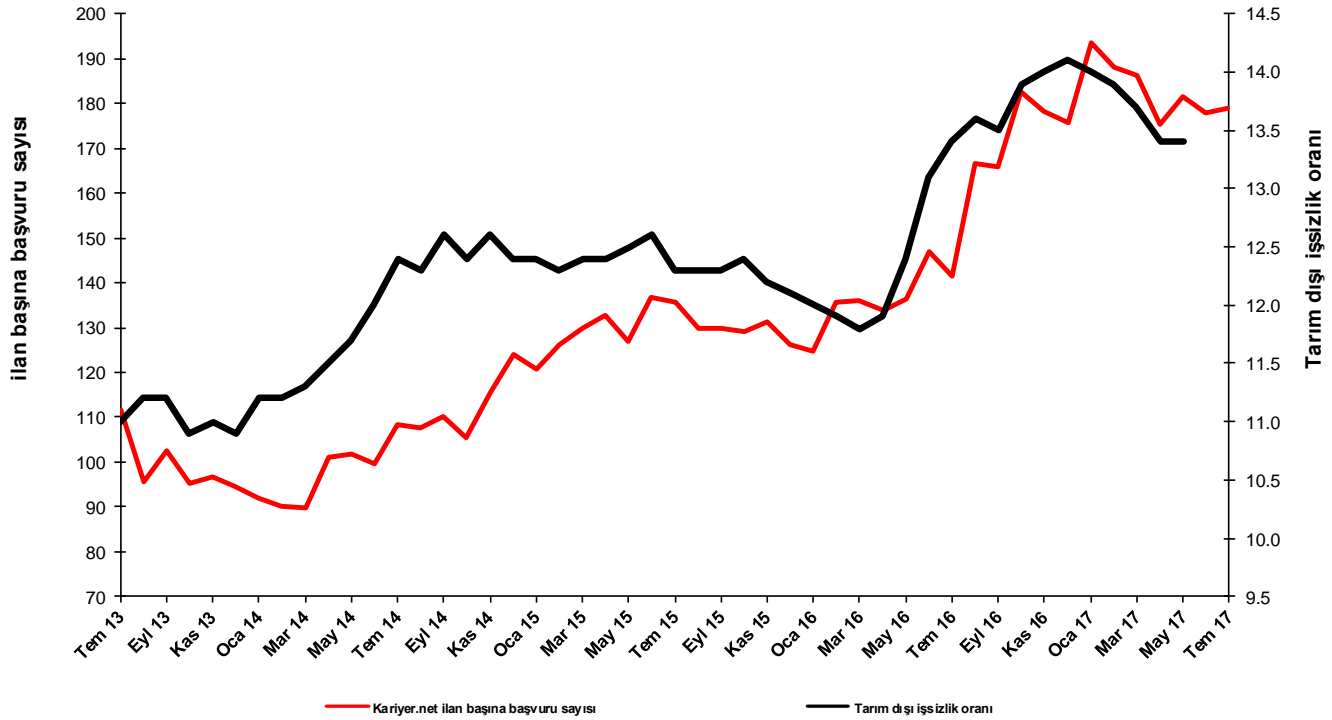
*Prof. Dr. Seyfettin Gürsel, Betam, Direktör, seyfettin.gursel@eas.bau.edu.tr

** Melike Kökkızıl, Betam, Araştırma Görevlisi, melike.kokkizil@eas.bau.edu.tr

Mayıs 2017 döneminde işsizliğin azalmasını bekliyoruz

Betam tahmin modeli, mevsim etkilerinden arındırılmış tarım dışı işsizliğin Mayıs 2017 döneminde yüzde 13,4'ten yüzde 13,3'e gerileyeceğini tahmin etmişti. Betam tahmin modeli Haziran 2017 döneminde mevsim etkilerinden arındırılmış tarım dışı işsizlik oranının yüzde 13,4'ten yüzde 0,1 puan azalarak yüzde 13,3 olarak gerçekleşeceğini öngörmektedir. Tahmin modelinin ayrıntılarına Betam internet sitesinden ulaşılabilir.¹ Tahmin modelinde kullanılan Kariyer.net² verilerinden ilan başına başvuru sayısı Şekil 3'de gösterilmektedir. Kariyer.net'in verileri Betam tahmin modelinin girdilerinden biri olmakla birlikte tek etken değildir. Tahminde kullanılan ekonometrik modelde İŞKUR verileri, reel kesim güven endeksi, kapasite kullanım oranı gibi farklı birçok değişken kullanılmaktadır. Bütün etkenler değerlendirilerek oluşturulan tahmine göre Haziran 2017 döneminde tarım dışı işsizliğin azalması beklenmektedir.

Şekil 2 Mevsim etkilerinden arındırılmış tarım dışı işsizlik oranı ve ilan başına başvuru sayısı



Kaynak: Kariyer.net, TÜİK, Betam

Sektörel istihdam: İnşaatla belirgin düşüş, hizmetlerde yüksek artış

Mevsimsellikten arındırılmış sektörel istihdam verilerine göre Nisan 2017 döneminde tarım dışı sektörlerde kuvvetli artışlarda yavaşlama görülmekteydi. Mayıs 2017 döneminde hizmetlerde kuvvetli istihdam artışı görülmekle beraber inşaatla kuvvetli istihdam kaybı olduğu görülmektedir (Şekil 3, Tablo 2).³ Bu dönemde istihdam tarımda 17 bin, sanayide 14 bin ve hizmetlerde ise 70 bin kişi artmıştır. Aynı dönemde inşaatla 58 binlik istihdam kaybı yaşanmıştır.

¹ Betam'ın kullandığı tahmin modeli "Kariyer.net Verisiyle Kısa Vadeli Tarım Dışı İşsizlik Tahmini" başlıklı Betam Araştırma Notu 168'de ayrıntılı olarak tartışılmaktadır. Modeldeki yenilikler ise "Mevsim Etkilerinden Arındırılmış İşsizlik Tahmini" başlıklı Betam Bilgi Notu 14'te açıklanmıştır.

Soybilgen, B., "Kariyer.net Verisiyle Kısa Vadeli Tarım Dışı İşsizlik Tahmini", Betam Araştırma Notu 168.

<http://betam.bahcesehir.edu.tr/tr/2014/06/kariyer-net-verisiyle-kisa-vadeli-tarim-disi-issizlik-tahmini/>

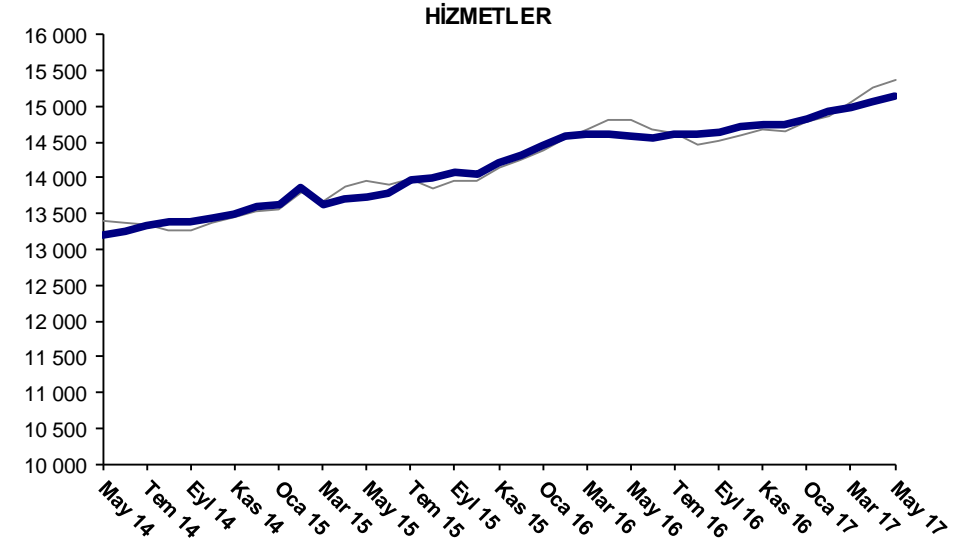
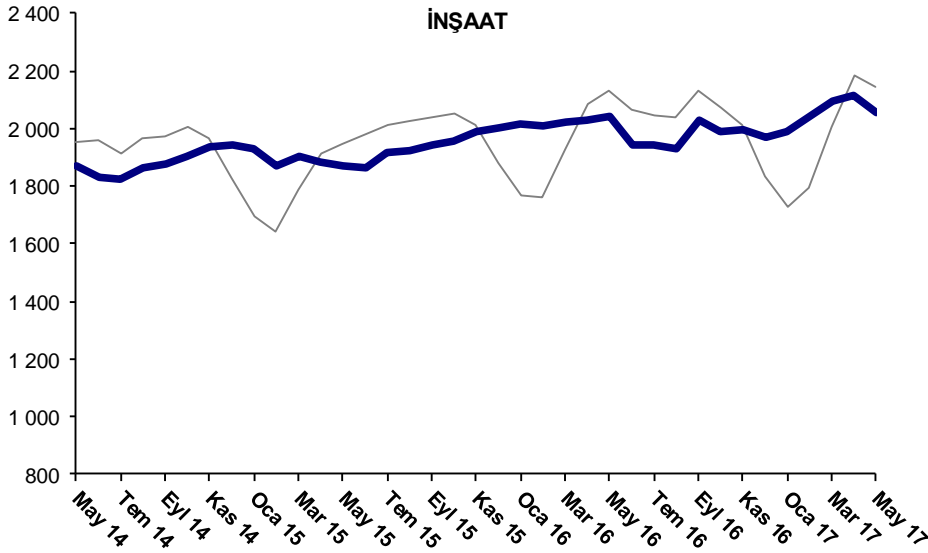
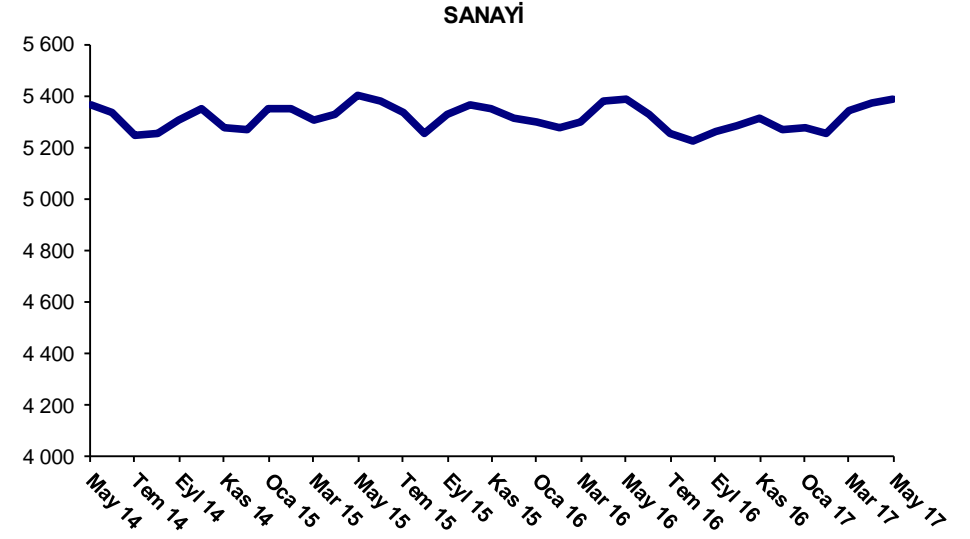
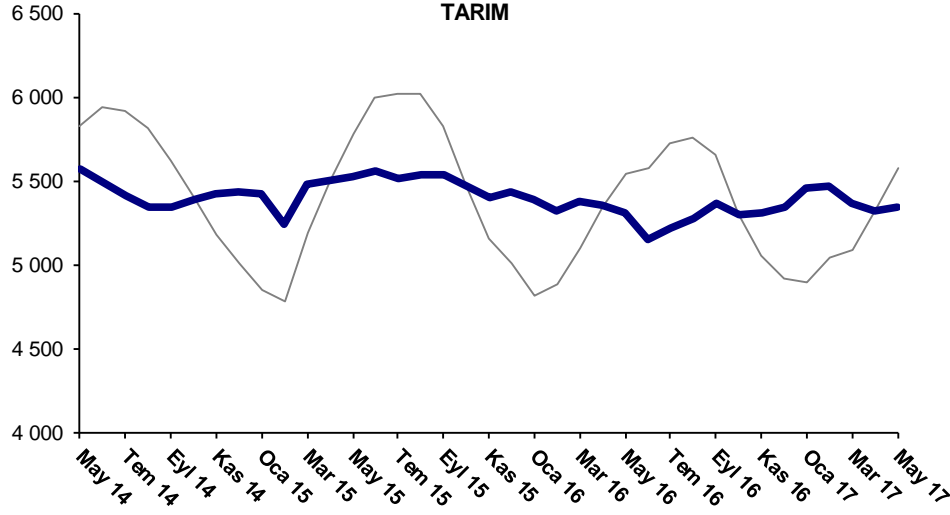
Soybilgen, B., "Mevsim Etkilerinden Arındırılmış İşsizlik Tahmini", Betam Bilgi Notu 14

<http://betam.bahcesehir.edu.tr/2015/08/mevsim-etkilerinden-arindirilmis-tarim-disi-issizlik-tahmini/>

² Betam Kariyer.net tarafından sağlanan verilerden açık bulunan iş pozisyonu başına yapılan başvuru sayısını hesaplıyor. Bu seri hem mevsim hem takvim etkilerinden arındırılmıştır. İlan başına başvuru sayısının azalması bir yandan münhal işlerin artmasına diğer yandan da başvuru sayısının azalmasına bağlıdır. Münhal işlerin artması büyümenin hızlanmasına bağlanırken, başvuruların azalması iş arayan sayısının azalmasına bağlı olacaktır.

³ Sektörel istihdam serileri teker teker mevsim etkilerinden arındırılmaktadır. Dolayısıyla sektörel istihdam rakamlarının toplamı, mevsim etkilerinden arındırılmış toplam istihdam rakamından farklı olabilmektedir. Aradaki fark mevsim etkilerinden arındırma prosedürünün lineer olmamasından kaynaklanmaktadır.

Şekil 3 Sektörlerin istihdam değişimi (bin kişi)

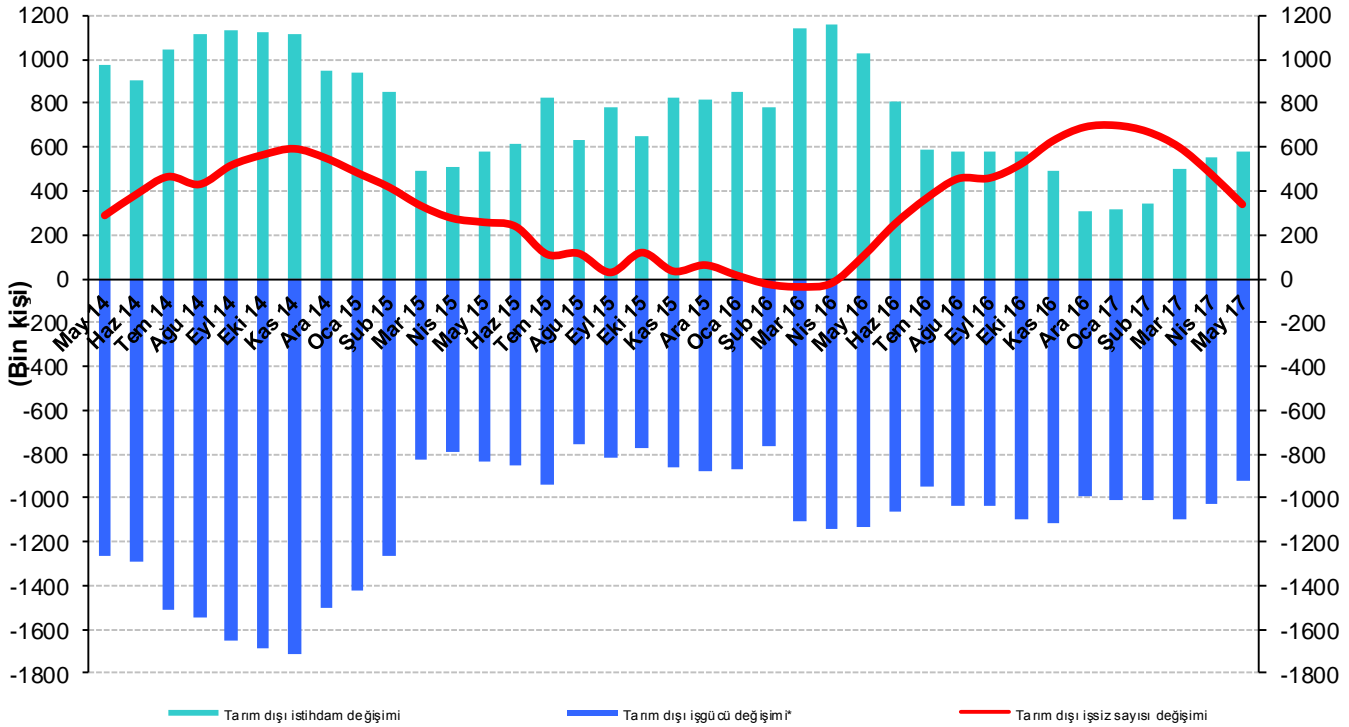


Kaynak: TÜİK, Betam

Yıllıklandırılmış tarım dışı işsiz sayısında düşüş

Ocak ayından itibaren işsizlikte görülen düşüş Mayıs-Aralık 2016 döneminde yaşanan yüksek işsizlik artışını telafi etmekten uzaktır. Nisan 2016 döneminde yüzde 11,9'a kadar gerileyen mevsim etkilerinden arındırılmış tarım dışı işsizlik oranı Mayıs 2017 döneminde yüzde 13,4'tür. Mayıs 2017 döneminde bir önceki yılın aynı dönemine kıyasla tarım dışı işgücü 923 bin (yüzde 3,7), tarım dışı istihdam 584 bin (yüzde 2,6) artmıştır (Şekil 4). Böylece işsiz sayısında yıllık artış 339 bin olarak gerçekleşmiştir.

Şekil 4 Tarım dışı işgücü, istihdam ve işsiz sayısında yıllık değişimler



* İşgücündeki artış işsiz sayısını artırıcı etki yaptığından iş gücündeki değişim negatif olarak gösterilmiştir.



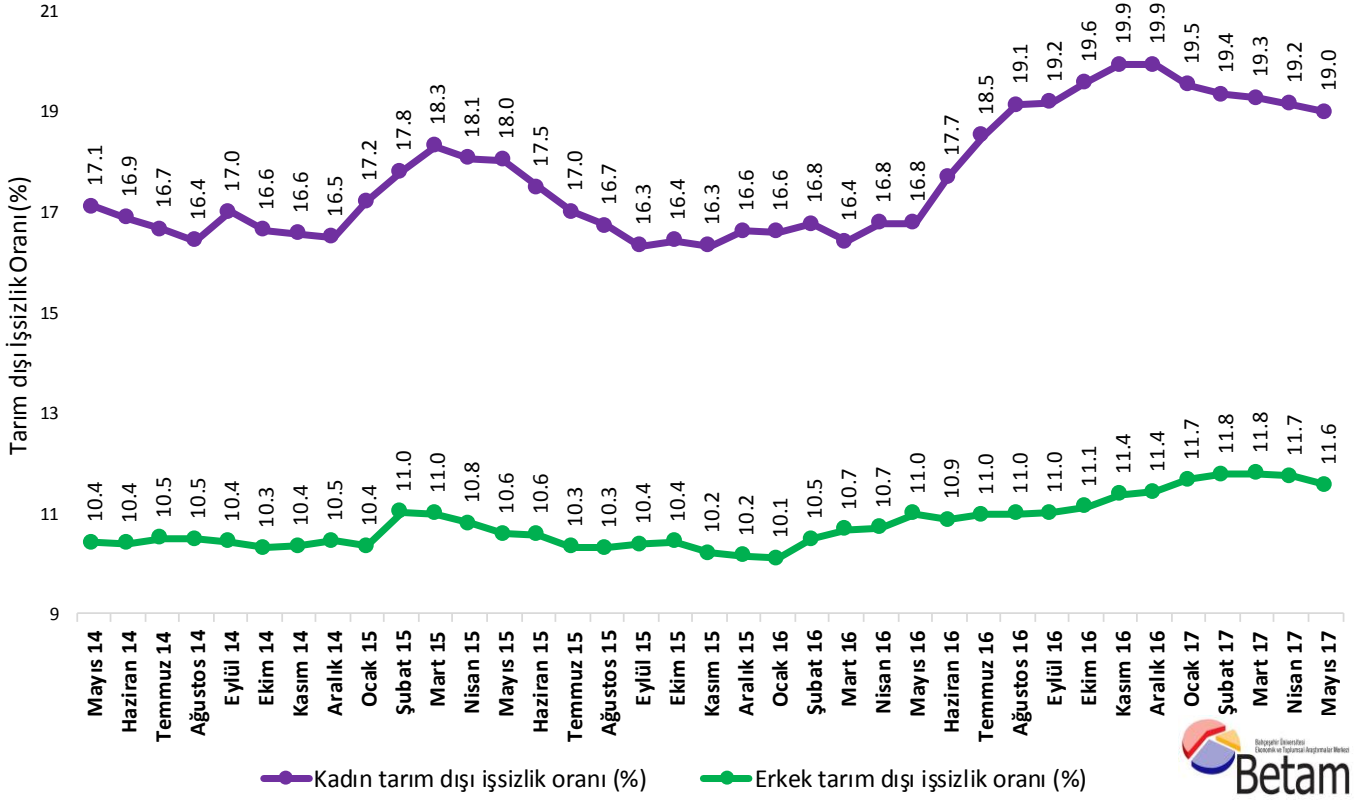
Kaynak: TÜİK, Betam

İşsizlikte kadın - erkek farkı azalıyor

Şekil 5'te mevsim etkilerinden arındırılmış kadın ve erkek tarım dışı işsizlik oranları verilmektedir.⁴ Ocak döneminden itibaren kadın işsizlik oranlarında gerileme söz konusudur. Yüzde 19,9 ile zirve yapan kadın işsizlik oranı düzenli gerileyerek Mayıs döneminde yüzde 19'a düşmüştür. Buna karşılık erkek işsizlik oranında ancak son iki dönemdir düşüş gözlemlenmektedir. Mart döneminde yüzde 11,8 oranı ile zirve yapan tarım dışı erkek işsizlik oranı Mayıs döneminde yüzde 11,6'ya gerilemiştir. Böylelikle tarım dışı işsizlik oranlarındaki büyük toplumsal cinsiyet farkı az da olsa azalmıştır.

⁴ TÜİK Şubat 2014 döneminde işgücü piyasası verilerinde önemli düzeltmelere gitmiştir. Bu kapsamda, TÜİK çeşitli işgücü verilerini geriye doğru düzeltmiş ve mevsim etkilerinden arındırılmış verileri de açıklamaya devam etmiştir. Ancak düzeltmeler toplumsal cinsiyet ayrımında yapılmamıştır. Bu sebeple kadın ve erkek işgücü verileri mevsimsel etkilerden arındırma işleminin sağlıklı olarak yapılamamıştır. Zira mevsim etkilerinden arındırma işlemi için en az 36 gözlem gerekmektedir. Mayıs 2017 dönemi itibarıyla gözlem sayısı 40'a çıkmıştır. Yine de mevsim etkilerinden arındırmanın en azından bir süre daha serilerde fazladan oynaklığa sebep olabileceği unutulmamalıdır.

Şekil 5: Mevsim etkilerinden arındırılmış kadın ve erkek tarım dışı işsizlik oranları (%)



Kaynak: TÜİK, Betam



Tablo 1 Mevsim etkilerinden arındırılmış tarım dışı işgücü göstergeleri (bin kişi)*

	İşgücü	İstihdam	İşsizlik	İşsizlik Oranı	Aylık değişimler		
					İşgücü	İstihdam	İşsizlik
Nisan 14	23090	20435	2655	11.5%			
Mayıs 14	23131	20425	2706	11.7%	41	-10	51
Haziran 14	23188	20405	2783	12.0%	56	-20	76
Temmuz 14	23289	20401	2888	12.4%	101	-4	105
Ağustos 14	23392	20515	2877	12.3%	103	114	-11
Eylül 14	23522	20558	2964	12.6%	129	43	86
Ekim 14	23632	20702	2930	12.4%	111	144	-33
Kasım 14	23691	20706	2985	12.6%	59	4	55
Aralık 14	23748	20803	2945	12.4%	57	97	-40
Ocak 15	23857	20899	2958	12.4%	110	96	14
Şubat 15	24042	21085	2957	12.3%	185	186	-1
Mart 15	23775	20827	2948	12.4%	-267	-258	-9
Nisan 15	23874	20914	2960	12.4%	99	87	12
Mayıs 15	24006	21005	3001	12.5%	131	91	40
Haziran 15	24066	21034	3032	12.6%	61	29	32
Temmuz 15	24200	21223	2977	12.3%	133	189	-56
Ağustos 15	24132	21164	2968	12.3%	-67	-59	-8
Eylül 15	24352	21357	2995	12.3%	220	193	27
Ekim 15	24403	21377	3026	12.4%	51	20	31
Kasım 15	24542	21548	2994	12.2%	139	171	-32
Aralık 15	24619	21640	2979	12.1%	77	92	-15
Ocak 16	24731	21763	2968	12.0%	112	123	-11
Şubat 16	24825	21871	2954	11.9%	95	108	-13
Mart 16	24871	21936	2935	11.8%	46	65	-19
Nisan 16	24999	22024	2975	11.9%	128	88	40
Mayıs 16	25116	22002	3114	12.4%	118	-22	140
Haziran 16	25124	21833	3291	13.1%	8	-169	177
Temmuz 16	25178	21804	3374	13.4%	54	-29	83
Ağustos 16	25181	21756	3425	13.6%	3	-48	51
Eylül 16	25364	21940	3424	13.5%	184	184	0
Ekim 16	25525	21977	3548	13.9%	161	37	124
Kasım 16	25647	22056	3591	14.0%	122	79	43
Aralık 16	25579	21972	3607	14.1%	-68	-84	16
Ocak 17	25690	22093	3597	14.0%	111	121	-10
Şubat 17	25800	22214	3586	13.9%	111	121	-10
Mart 17	25990	22429	3561	13.7%	189	215	-26
Nisan 17	26035	22546	3489	13.4%	45	117	-72
Mayıs 17	26066	22573	3493	13.4%	31	27	4

Kaynak: TÜİK, Betam

Tablo 2 Mevsim etkilerinden arındırılmış sektörel istihdam (bin kişi)*

					Aylık değişimler			
	Tarım	Sanayi	İnşaat	Hizmetler	Tarım	Sanayi	İnşaat	Hizmetler
Nisan 14	5569	5373	1885	13177				
Mayıs 14	5571	5364	1873	13188	2	-9	-12	11
Haziran 14	5494	5332	1833	13241	-77	-32	-40	53
Temmuz 14	5409	5243	1822	13336	-85	-89	-11	95
Ağustos 14	5344	5257	1862	13395	-65	14	40	59
Eylül 14	5342	5306	1877	13375	-2	49	15	-20
Ekim 14	5386	5353	1906	13443	44	47	29	68
Kasım 14	5417	5273	1939	13494	31	-80	33	51
Aralık 14	5437	5266	1941	13596	20	-7	2	102
Ocak 15	5426	5349	1928	13621	-11	83	-13	25
Şubat 15	5238	5351	1868	13866	-188	2	-60	245
Mart 15	5473	5308	1901	13619	235	-43	33	-247
Nisan 15	5504	5326	1881	13707	31	18	-20	88
Mayıs 15	5526	5404	1869	13731	22	78	-12	24
Haziran 15	5557	5380	1861	13793	31	-24	-8	62
Temmuz 15	5510	5336	1917	13970	-47	-44	56	177
Ağustos 15	5532	5252	1925	13986	22	-84	8	16
Eylül 15	5532	5327	1941	14089	0	75	16	103
Ekim 15	5462	5363	1958	14056	-70	36	17	-33
Kasım 15	5403	5353	1989	14207	-59	-10	31	151
Aralık 15	5430	5311	2003	14326	27	-42	14	119
Ocak 16	5384	5300	2013	14450	-46	-11	10	124
Şubat 16	5322	5276	2008	14587	-62	-24	-5	137
Mart 16	5373	5295	2025	14617	51	19	17	30
Nisan 16	5352	5381	2028	14615	-21	86	3	-2
Mayıs 16	5302	5386	2043	14574	-50	5	15	-41
Haziran 16	5148	5330	1941	14563	-154	-56	-102	-11
Temmuz 16	5221	5254	1942	14608	73	-76	1	45
Ağustos 16	5269	5224	1932	14600	48	-30	-10	-8
Eylül 16	5361	5260	2028	14651	92	36	96	51
Ekim 16	5301	5282	1989	14706	-60	22	-39	55
Kasım 16	5309	5316	1998	14742	8	34	9	36
Aralık 16	5343	5265	1972	14735	34	-51	-26	-7
Ocak 17	5452	5274	1986	14834	109	9	14	99
Şubat 17	5468	5251	2042	14921	16	-23	56	87
Mart 17	5362	5346	2097	14985	-106	95	55	64
Nisan 17	5324	5372	2113	15062	-38	26	16	77
Mayıs 17	5341	5386	2055	15132	17	14	-58	70

Kaynak: TÜİK, Betam

Tablo 3: Mevsim etkilerinden arındırılmış kadın ve erkek tarım dışı işgücü göstergeleri (bin kişi)

	Kadın İşgücü	Kadın İstihdam	Kadın İşsiz	Erkek İşgücü	Erkek İstihdam	Erkek İşsiz
Mayıs 14	6122	5074	1048	17030	15255	1775
Haziran 14	6152	5112	1039	17072	15295	1776
Temmuz 14	6199	5166	1033	17097	15300	1798
Ağustos 14	6299	5263	1035	17161	15361	1801
Eylül 14	6336	5259	1077	17169	15376	1792
Ekim 14	6385	5322	1062	17208	15433	1775
Kasım 14	6399	5338	1060	17225	15441	1784
Aralık 14	6420	5360	1059	17298	15490	1808
Ocak 15	6507	5387	1120	17306	15514	1792
Şubat 15	6563	5394	1169	17490	15561	1929
Mart 15	6521	5326	1195	17266	15367	1899
Nisan 15	6542	5360	1183	17317	15446	1871
Mayıs 15	6627	5431	1196	17354	15515	1839
Haziran 15	6655	5490	1165	17442	15596	1846
Temmuz 15	6741	5595	1147	17488	15683	1805
Ağustos 15	6712	5588	1124	17508	15701	1806
Eylül 15	6758	5654	1104	17578	15752	1826
Ekim 15	6777	5663	1114	17601	15765	1836
Kasım 15	6873	5750	1123	17613	15815	1799
Aralık 15	6974	5815	1159	17644	15853	1792
Ocak 16	7019	5853	1166	17663	15879	1785
Şubat 16	7052	5869	1183	17757	15895	1861
Mart 16	7057	5898	1159	17808	15907	1900
Nisan 16	7144	5945	1199	17840	15930	1911
Mayıs 16	7177	5972	1205	17918	15949	1969
Haziran 16	7259	5973	1285	17896	15949	1947
Temmuz 16	7261	5917	1345	17936	15968	1968
Ağustos 16	7325	5923	1402	17966	15991	1975
Eylül 16	7375	5960	1415	18002	16021	1981
Ekim 16	7438	5981	1457	18053	16043	2010
Kasım 16	7457	5970	1486	18138	16074	2064
Aralık 16	7463	5975	1488	18149	16074	2074
Ocak 17	7458	6001	1457	18236	16108	2127
Şubat 17	7517	6062	1455	18278	16126	2152
Mart 17	7613	6145	1468	18336	16172	2164
Nisan 17	7601	6145	1456	18372	16215	2158
Mayıs 17	7653	6199	1454	18363	16239	2124

Kaynak: TÜİK, Betam