

İŞSİZLİK DÜŞMEYE DEVAM EDİYOR

Seyfettin Gürsel* Gökçe Uysal** ve Mine Durmaz***

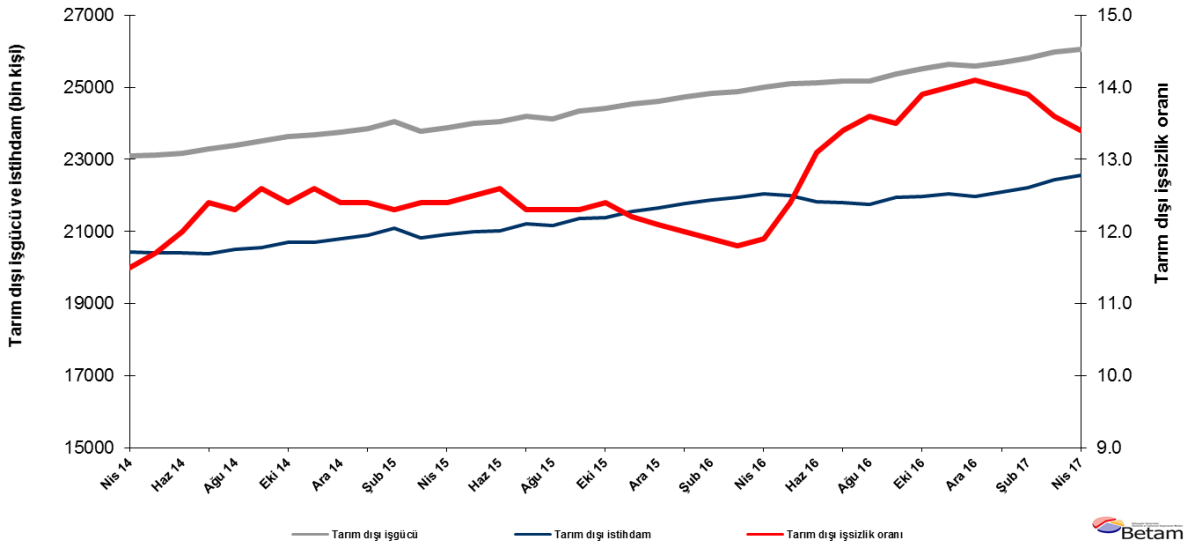
Yönetici Özeti

Mevsim etkilerinden arındırılmış işgücü verilerine göre tarım dışı işsizlik oranı Nisan 2017 döneminde bir önceki döneme kıyasla 0,2 puan azalarak yüzde 13,4'ye gerilemiştir. Mart 2017 dönemine kıyasla Nisan 2017 döneminde tarım dışı istihdam artışları devam etmiş, tarım dışı işgücü artışları ise yavaşlamıştır. Bu gelişmelere paralel olarak tarım dışı işsizlik gerilemiştir. Bu dönemde tarım dışı tüm sektörlerde istihdam artışları kaydedilmiştir. Mevsim etkilerinden arındırılmış verilere göre toplumsal cinsiyet ayrımında ise kadınlarda işsizliğin gerilediği, erkeklerde ise yatay seyrettiği görülmektedir. Betam tahmin modeli tarım dışı işsizlik oranının Mayıs 2017 döneminde 0,1 yüzde puan azalarak, yüzde 13,3 seviyesine gerileyeceğini öngörmektedir.

Tarım dışı istihdamdaki artış işsizliği düşürüyor

Mevsim etkilerinden arındırılmış verilere göre Nisan 2017 döneminde Mart 2017 dönemiyle kıyaslandığında tarım dışı işgücü 79 bin artarak 26 milyon 57 bin kişi ve tarım dışı istihdam 120 bin artarak 22 milyon 565 bin kişi olarak kaydedilmiştir (Şekil 1, Tablo 1). Tarım dışı işsiz sayısı 41 bin kişi azalarak 3 milyon 492 bine, tarım dışı işsizlik oranı da yüzde 13,4'ye düşmüştür. Aralık 2016 dönemi hariç Eylül 2016 döneminden bu yana hızlanarak ayda 100 binin üzerinde gerçekleşen tarım dışı işgücündeki artışların Nisan 2017 döneminde yavaşlayarak 79 bin seviyesine gerilediği görülmektedir. Böylelikle tarım dışı istihdamdaki nispeten yüksek artış tarım dışı işsizliği düşürmüştür.

Şekil 1 Mevsim etkilerinden arındırılmış tarım dışı işgücü, istihdam ve işsizlik oranı



Kaynak: TÜİK, Betam

Mayıs 2017 döneminde işsizliğin azalmasını bekliyoruz

Betam tahmin modeli, mevsim etkilerinden arındırılmış tarım dışı işsizliğin Nisan 2017 döneminde yüzde 13,7'den yüzde 13,6'ya gerileyeceğini tahmin etmişti. TÜİK Mart 2017 dönemi mevsime etkilerinden arındırılmış tarım dışı

*Prof. Dr. Seyfettin Gürsel, Betam, Direktör, seyfettin.gursel@eas.bau.edu.tr

**Yrd. Doç. Dr. Gökçe Uysal, Betam, Direktör Yardımcısı, gokce.uysal@eas.bau.edu.tr

*** Mine Durmaz, Betam, Araştırma Görevlisi, mine.durmaz@eas.bau.edu.tr

işsizlik oranını yüzde 13,7'den yüzde 13,6 olarak revize etti. Buna göre, mevsim etkilerinden arındırılmış tarım dışı işsizlik oranı bir önceki döneme kıyasla yüzde 0,2 azalarak Nisan 2017'de yüzde 13,4 olarak gerçekleşti. Betam tahmin modeli Mayıs 2017 döneminde mevsim etkilerinden arındırılmış tarım dışı işsizlik oranının yüzde 13,4'den yüzde 0,1 puan azalarak yüzde 13,3 olarak gerçekleşeceğini öngörmektedir. Tahmin modelinin ayrıntılarına Betam internet sitesinden ulaşılabilir.¹ Tahmin modelinde kullanılan Kariyer.net² verilerinden ilan başına başvuru sayısı Şekil 3'de gösterilmektedir. Kariyer.net'in verileri Betam tahmin modelinin girdilerinden biri olmakla birlikte tek etken değildir. Tahminde kullanılan ekonometrik modelde İŞKUR verileri, reel kesim güven endeksi, kapasite kullanım oranı gibi farklı birçok değişken kullanılmaktadır. Bütün etkenler değerlendirilerek oluşturulan tahmine göre Mayıs 2017 döneminde tarım dışı işsizliğin azalmaya devam etmesi beklenmektedir.

Şekil 2 Mevsim etkilerinden arındırılmış tarım dışı işsizlik oranı ve ilan başına başvuru sayısı



Kaynak: Kariyer.net, TÜİK, Betam

Sektörel istihdam artışlarında yavaşlama

Mevsimsellikten arındırılmış sektörel istihdam verilerine göre Mart 2017 döneminde tarım dışı sektörlerde kuvvetli artışlar kaydedilmişti. Nisan 2017 döneminde tarım dışı tüm sektörlerde istihdam artış olmasına rağmen bu artışların nispeten yavaşlamış olduğu görülmektedir (Şekil 3, Tablo 2).³ Bu dönemde istihdam sanayide 26 bin, inşaatda 17, hizmetlerde ise 76 bin kişi artmıştır.

¹ Betam'ın kullandığı tahmin modeli "Kariyer.net Verisiyle Kısa Vadeli Tarım Dışı İşsizlik Tahmini" başlıklı Betam Araştırma Notu 168'de ayrıntılı olarak tartışılmaktadır. Modeldeki yenilikler ise "Mevsim Etkilerinden Arındırılmış İşsizlik Tahmini" başlıklı Betam Bilgi Notu 14'te açıklanmıştır.

Soybilgen, B., "Kariyer.net Verisiyle Kısa Vadeli Tarım Dışı İşsizlik Tahmini", Betam Araştırma Notu 168.

<http://betam.bahcesehir.edu.tr/tr/2014/06/kariyer-net-verisiyle-kisa-vadeli-tarim-disi-issizlik-tahmini/>

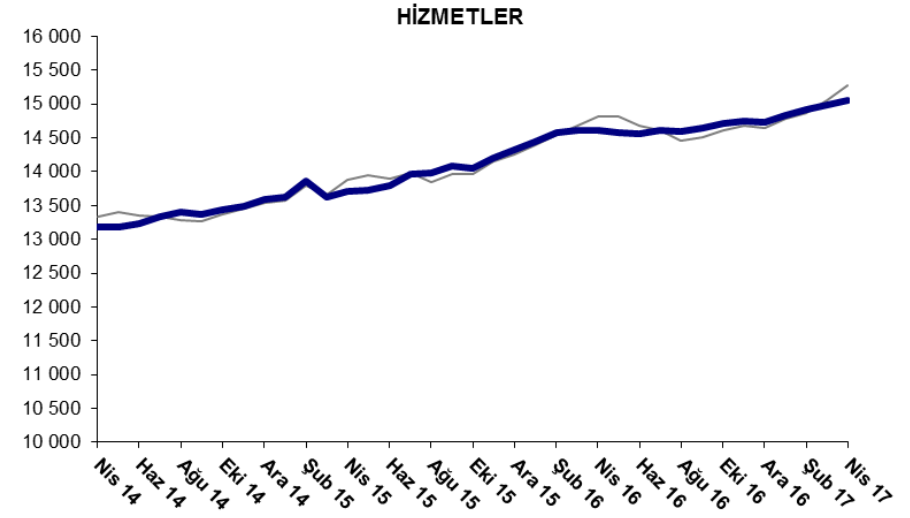
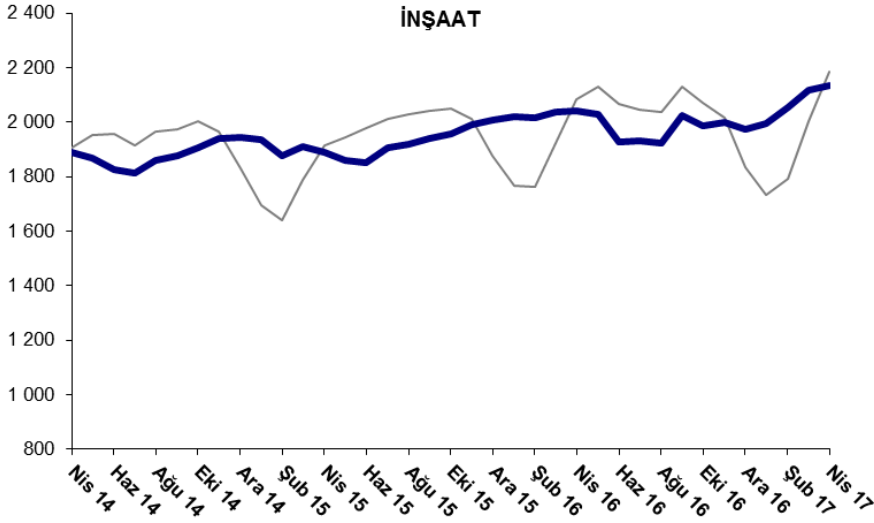
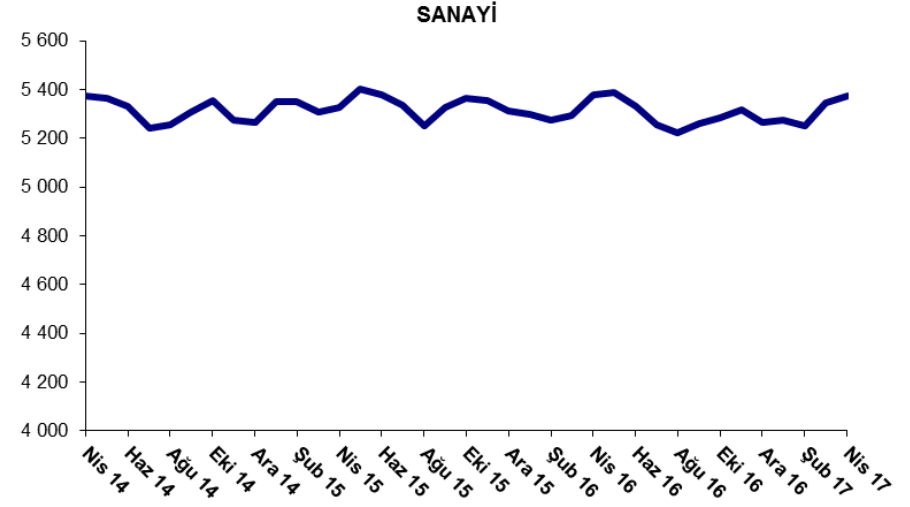
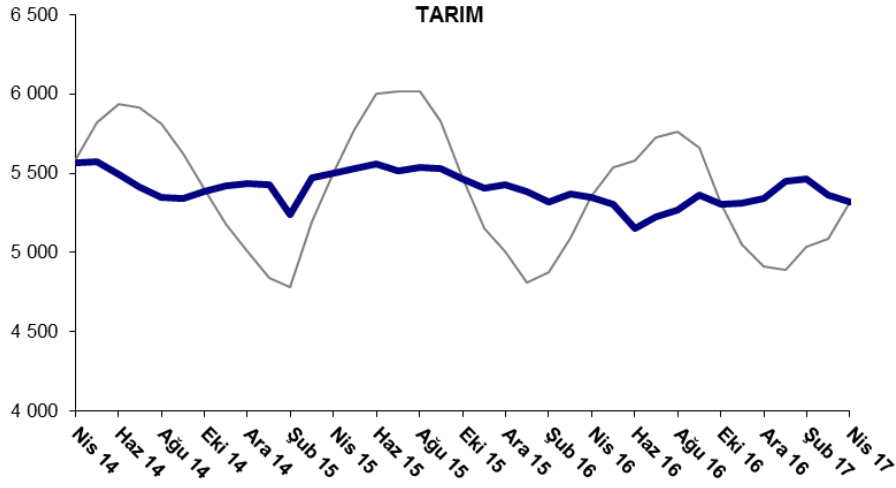
Soybilgen, B., "Mevsim Etkilerinden Arındırılmış İşsizlik Tahmini", Betam Bilgi Notu 14

<http://betam.bahcesehir.edu.tr/2015/08/mevsim-etkilerinden-arindirilmis-tarim-disi-issizlik-tahmini/>

² Betam Kariyer.net tarafından sağlanan verilerden açık bulunan iş pozisyonu başına yapılan başvuru sayısını hesaplıyor. Bu seri hem mevsim hem takvim etkilerinden arındırılmıştır. İlan başına başvuru sayısının azalması bir yandan münhal işlerin artmasına diğer yandan da başvuru sayısının azalmasına bağlıdır. Münhal işlerin artması büyümenin hızlanmasına bağlı olarak, başvuruların azalması iş arayan sayısının azalmasına bağlı olacaktır.

³ Sektörel istihdam serileri teker teker mevsim etkilerinden arındırılmaktadır. Dolayısıyla sektörel istihdam rakamlarının toplamı, mevsim etkilerinden arındırılmış toplam istihdam rakamından farklı olabilmektedir. Aradaki fark mevsim etkilerinden arındırma prosedürünün lineer olmamasından kaynaklanmaktadır.

Şekil 3 Sektörlerin istihdam değişimi (bin kişi)

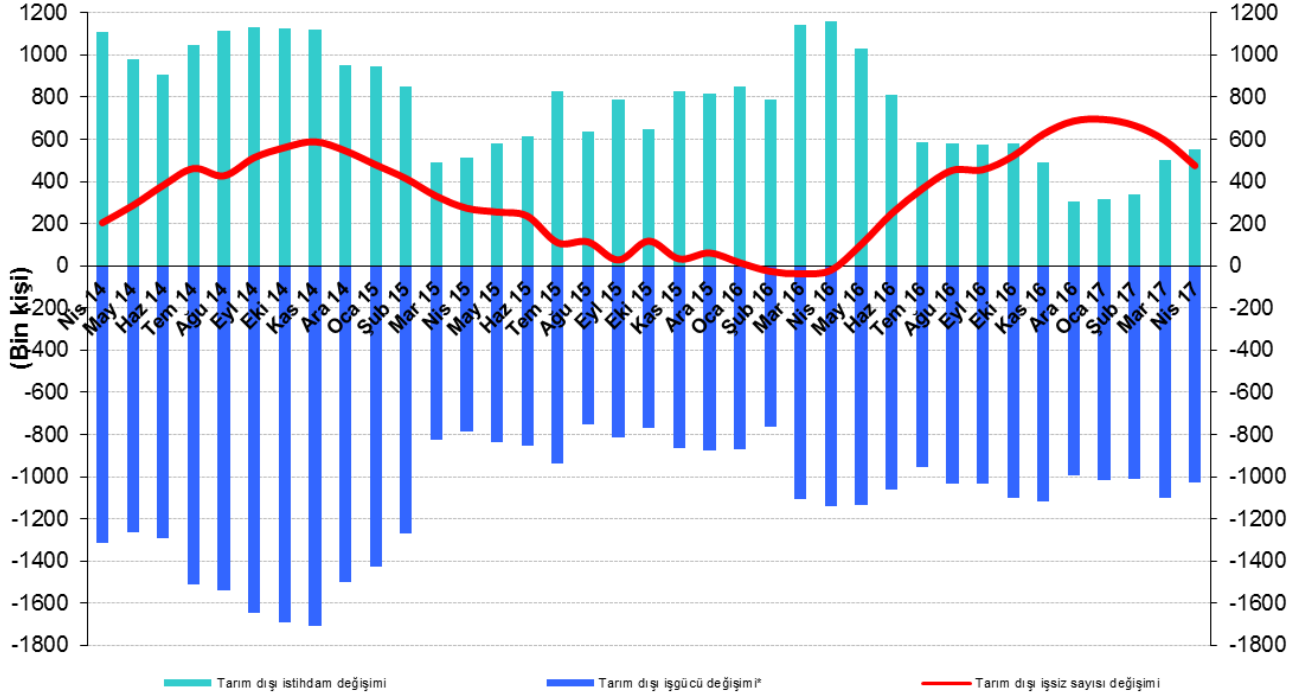


Kaynak: TÜİK, Betam

Yıllıklandırılmış tarım dışı işsiz sayısında düşüş

Nisan 2017 döneminde bir önceki yılın aynı dönemine kıyasla tarım dışı işgücü 1 milyon 28 bin (yüzde 4,1), tarım dışı istihdam 550 bin (yüzde 2,5) artmıştır (Şekil 4). Böylece işsiz sayısında yıllık artış 478 bin (yüzde 17,4) olarak gerçekleşmiştir. Tarım dışı istihdamdaki artışın 550 bine yükselmesi, buna karşın tarım dışı işgücündeki yıllık artışın 1 milyon 28 bin civarında seyretmesine paralel olarak tarım dışı işsiz sayısındaki artış 478 bin kişiye kadar düşmüştür. (Şekil 4).

Şekil 4 Tarım dışı işgücü, istihdam ve işsiz sayısında yıllık değişimler



* İşgücündeki artış işsiz sayısını arttırıcı etki yaptığından iş gücündeki değişim negatif olarak gösterilmiştir.



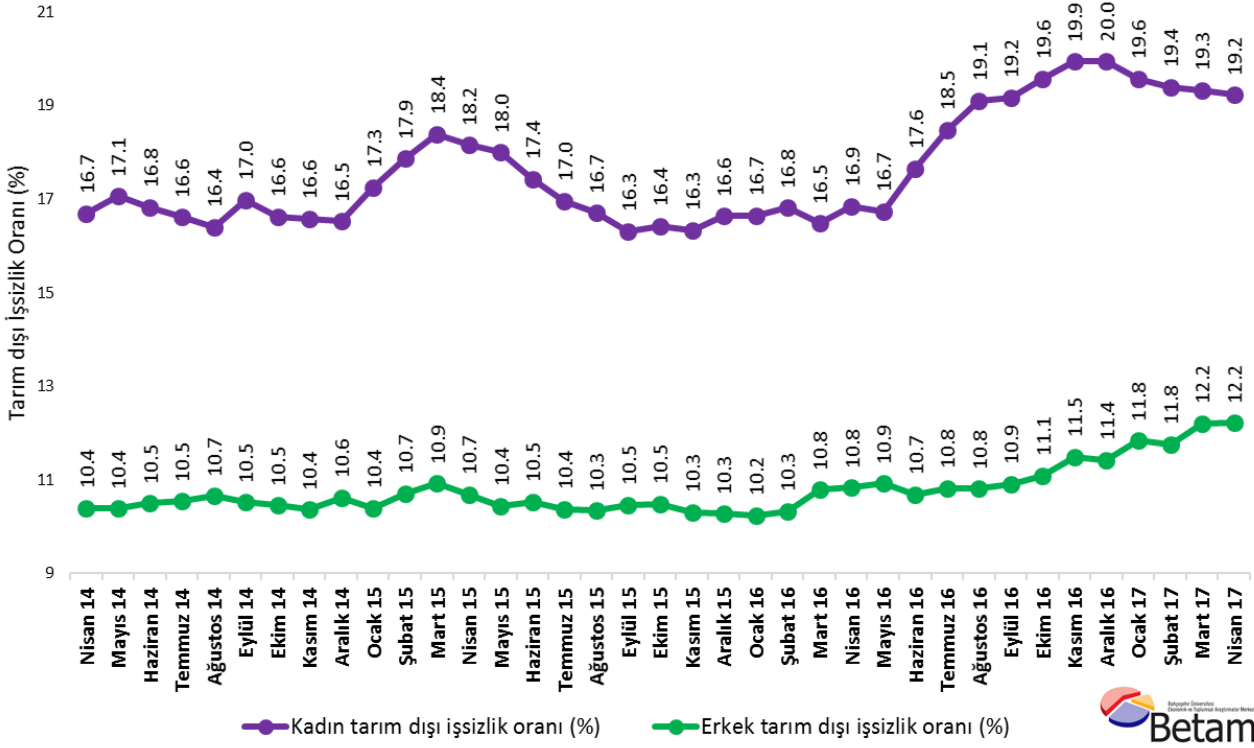
Kaynak: TÜİK, Betam

İşsizlik kadınlarda azaldı, erkeklerde sabit kaldı

TÜİK Şubat 2014 döneminde işgücü piyasası verilerinde önemli düzeltmelere gitmiştir. Bu kapsamda, TÜİK çeşitli işgücü verilerini geriye doğru düzeltilmiş ve mevsim etkilerinden arındırılmış verileri de açıklamaya devam etmiştir. Ancak düzeltmeler toplumsal cinsiyet ayrımında yapılmamıştır. Bu sebeple kadın ve erkek işgücü verileri mevsimsel etkilerden arındırma işleminin sağlıklı olarak yapılamamıştır. Zira mevsim etkilerinden arındırma işlemi için en az 36 gözlem gerekmektedir. Şubat 2017 dönemi verilerinin açıklanmasıyla birlikte mevsim etkilerinden arındırma işlemi için gerekli olan 36 gözlem sayısı sağlanmıştır. Yine de mevsim etkilerinden arındırmanın en azından bir süre daha serilerde fazladan oynaklığa sebep olabileceği unutulmamalıdır.

Şekil 5'te mevsim etkilerinden arındırılmış kadın ve erkek tarım dışı işsizlik oranları verilmektedir. Mart 2017 döneminden Nisan 2017 dönemine tarım dışı işsizlik oranları erkeklerde yüzde 12,2 seviyesinde sabit kalırken, kadınlarda yüzde 0,1 puan gerilemiştir. Böylelikle tarım dışı işsizlik kadınlarda yüzde 19,2 seviyesine gerilemiş, tarım dışı işsizlik oranlarındaki toplumsal cinsiyet farkı az da olsa gerilemiştir.

Şekil 5: Mevsim etkilerinden arındırılmış kadın ve erkek tarım dışı işsizlik oranları (%)



Kaynak: TÜİK, Betam



Tablo 1 Mevsim etkilerinden arındırılmış tarım dışı işgücü göstergeleri (bin kişi)*

	İşgücü	İstihdam	İşsizlik	İşsizlik Oranı	Aylık değişimler		
					İşgücü	İstihdam	İşsizlik
Mart 14	22968	20373	2595	11.3%			
Nisan 14	23094	20438	2656	11.5%	125	65	60
Mayıs 14	23126	20420	2706	11.7%	32	-18	50
Haziran 14	23181	20399	2782	12.0%	55	-21	76
Temmuz 14	23282	20395	2887	12.4%	101	-4	105
Ağustos 14	23388	20511	2877	12.3%	106	116	-10
Eylül 14	23521	20557	2964	12.6%	133	46	87
Ekim 14	23634	20703	2931	12.4%	113	146	-33
Kasım 14	23693	20708	2985	12.6%	60	5	55
Aralık 14	23752	20807	2945	12.4%	59	99	-40
Ocak 15	23863	20904	2959	12.4%	111	97	14
Şubat 15	24048	21090	2958	12.3%	185	186	-1
Mart 15	23783	20834	2949	12.4%	-265	-256	-9
Nisan 15	23881	20920	2961	12.4%	98	86	12
Mayıs 15	23997	20997	3000	12.5%	115	77	38
Haziran 15	24057	21026	3031	12.6%	61	29	32
Temmuz 15	24190	21215	2975	12.3%	133	189	-56
Ağustos 15	24128	21160	2968	12.3%	-63	-55	-8
Eylül 15	24351	21356	2995	12.3%	223	196	27
Ekim 15	24404	21378	3026	12.4%	53	22	31
Kasım 15	24544	21550	2994	12.2%	140	172	-32
Aralık 15	24622	21643	2979	12.1%	78	93	-15
Ocak 16	24736	21768	2968	12.0%	114	125	-11
Şubat 16	24833	21878	2955	11.9%	97	110	-13
Mart 16	24884	21948	2936	11.8%	51	70	-19
Nisan 16	25011	22035	2976	11.9%	127	87	40
Mayıs 16	25105	21992	3113	12.4%	94	-43	137
Haziran 16	25113	21823	3290	13.1%	8	-169	177
Temmuz 16	25167	21795	3372	13.4%	55	-28	83
Ağustos 16	25174	21750	3424	13.6%	6	-45	51
Eylül 16	25361	21937	3424	13.5%	187	187	0
Ekim 16	25524	21976	3548	13.9%	163	39	124
Kasım 16	25648	22057	3591	14.0%	124	81	43
Aralık 16	25582	21975	3607	14.1%	-66	-82	16
Ocak 17	25697	22099	3598	14.0%	114	124	-10
Şubat 17	25812	22224	3588	13.9%	115	125	-10
Mart 17	25978	22445	3533	13.6%	166	221	-55
Nisan 17	26057	22565	3492	13.4%	79	120	-41

Kaynak: TÜİK, Betam

Tablo 2 Mevsim etkilerinden arındırılmış sektörel istihdam (bin kişi)*

	Tarım	Sanayi	İnşaat	Hizmetler	Aylık değişimler			
					Tarım	Sanayi	İnşaat	Hizmetler
Mart 14	5596	5365	1950	13058				
Nisan 14	5568	5373	1889	13176	-28	8	-61	118
Mayıs 14	5572	5364	1867	13189	4	-9	-22	13
Haziran 14	5495	5332	1826	13241	-77	-32	-41	52
Temmuz 14	5410	5243	1815	13337	-85	-89	-11	96
Ağustos 14	5345	5257	1858	13396	-65	14	43	59
Eylül 14	5342	5306	1875	13376	-3	49	17	-20
Ekim 14	5386	5353	1907	13443	44	47	32	67
Kasım 14	5417	5273	1941	13493	31	-80	34	50
Aralık 14	5436	5266	1945	13595	19	-7	4	102
Ocak 15	5425	5349	1935	13620	-11	83	-10	25
Şubat 15	5237	5351	1875	13864	-188	2	-60	244
Mart 15	5471	5308	1909	13617	234	-43	34	-247
Nisan 15	5502	5326	1889	13705	31	18	-20	88
Mayıs 15	5528	5404	1860	13733	26	78	-29	28
Haziran 15	5559	5380	1851	13794	31	-24	-9	61
Temmuz 15	5512	5336	1908	13971	-47	-44	57	177
Ağustos 15	5533	5252	1920	13988	21	-84	12	17
Eylül 15	5532	5327	1938	14090	-1	75	18	102
Ekim 15	5462	5363	1957	14057	-70	36	19	-33
Kasım 15	5403	5353	1991	14207	-59	-10	34	150
Aralık 15	5430	5311	2007	14325	27	-42	16	118
Ocak 16	5383	5300	2020	14448	-47	-11	13	123
Şubat 16	5320	5276	2018	14584	-63	-24	-2	136
Mart 16	5370	5295	2038	14614	50	19	20	30
Nisan 16	5349	5381	2042	14612	-21	86	4	-2
Mayıs 16	5305	5386	2030	14576	-44	5	-12	-36
Haziran 16	5151	5330	1928	14565	-154	-56	-102	-11
Temmuz 16	5223	5254	1932	14609	72	-76	4	44
Ağustos 16	5271	5224	1925	14602	48	-30	-7	-7
Eylül 16	5362	5260	2024	14652	91	36	99	50
Ekim 16	5301	5282	1987	14707	-61	22	-37	55
Kasım 16	5309	5316	1999	14742	8	34	12	35
Aralık 16	5342	5265	1975	14735	33	-51	-24	-7
Ocak 17	5449	5274	1993	14832	107	9	18	97
Şubat 17	5465	5251	2056	14917	16	-23	63	85
Mart 17	5359	5346	2118	14982	-106	95	62	65
Nisan 17	5320	5372	2135	15058	-39	26	17	76

Kaynak: TÜİK, Betam

Tablo 3: Mevsim etkilerinden arındırılmış kadın ve erkek tarım dışı işgücü göstergeleri (bin kişi)

	Kadın İşgücü	Kadın İstihdam	Kadın İşsiz	Erkek İşgücü	Erkek İstihdam	Erkek İşsiz
Nisan 14	6116	5095	1021	16967	15203	1763
Mayıs 14	6123	5079	1044	17014	15248	1766
Haziran 14	6153	5117	1035	17077	15284	1793
Temmuz 14	6200	5170	1030	17106	15303	1803
Ağustos 14	6299	5267	1033	17185	15355	1831
Eylül 14	6337	5261	1076	17189	15381	1809
Ekim 14	6385	5323	1062	17231	15429	1802
Kasım 14	6399	5338	1061	17237	15451	1786
Aralık 14	6420	5359	1061	17331	15490	1840
Ocak 15	6507	5384	1123	17322	15520	1801
Şubat 15	6561	5389	1172	17427	15561	1866
Mart 15	6519	5321	1199	17246	15363	1883
Nisan 15	6540	5353	1187	17304	15454	1849
Mayıs 15	6628	5436	1193	17336	15525	1811
Haziran 15	6656	5495	1160	17436	15601	1835
Temmuz 15	6742	5599	1143	17489	15675	1814
Ağustos 15	6713	5592	1121	17512	15701	1812
Eylül 15	6758	5656	1103	17589	15748	1841
Ekim 15	6778	5664	1113	17613	15766	1847
Kasım 15	6874	5750	1123	17626	15809	1817
Aralık 15	6974	5814	1161	17657	15842	1814
Ocak 16	7019	5850	1169	17678	15868	1809
Şubat 16	7050	5864	1185	17719	15889	1830
Mart 16	7055	5893	1163	17826	15902	1923
Nisan 16	7142	5938	1204	17860	15926	1934
Mayıs 16	7178	5977	1202	17916	15959	1957
Haziran 16	7259	5978	1281	17879	15967	1911
Temmuz 16	7262	5921	1342	17922	15982	1940
Ağustos 16	7326	5927	1399	17945	16005	1940
Eylül 16	7376	5962	1414	17989	16025	1963
Ekim 16	7439	5982	1456	18046	16046	2000
Kasım 16	7457	5971	1487	18151	16066	2085
Aralık 16	7463	5974	1489	18149	16074	2074
Ocak 17	7458	5998	1460	18259	16097	2162
Şubat 17	7515	6057	1458	18259	16112	2147
Mart 17	7611	6140	1471	18382	16140	2243
Nisan 17	7599	6138	1461	18415	16165	2250

Kaynak: TÜİK, Betam