

## YÜKSEK BÜYÜME İŞSİZLİĞİ DÜŞÜRÜYOR

Seyfettin Gürsel\* Gökçe Uysal\*\* ve Selin Köksal\*\*\*

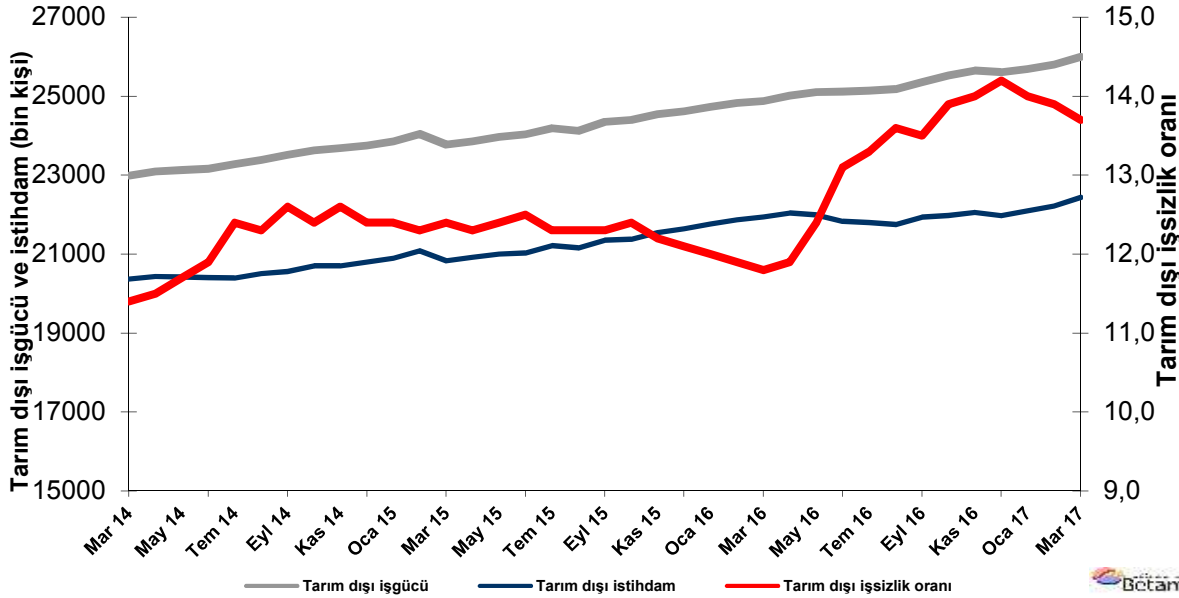
### Yönetici Özeti

Mevsim etkilerinden arındırılmış işgücü verilerine göre tarım dışı işsizlik oranı Mart 2017 döneminde bir önceki döneme kıyasla 0,2 puan azalarak yüzde 13,7'ye gerilemiştir. Tarım dışı işsizlikteki bu gerilemenin ardında Mart 2017 döneminde sanayi, inşaat ve hizmetlerde görülen yüksek istihdam artışları yatmaktadır. Bu üç sektörde kaydedilen toplam aylık istihdam artışı 220 bin seviyesindedir ve Şubat 2014 döneminden bu yana kaydedilen en kuvvetli artıştır. Tarım dışı istihdamdaki bu olumlu gelişmenin altında kuşkusuz 2017 yılı ilk çeyreğinde gerçekleşen güçlü büyüme yatmaktadır. Türkiye ekonomisi 2017 yılının ilk çeyreğinde yıllık olarak yüzde 5 büyümüştür. Bu büyümenin işgücü piyasasındaki etkileri sevindiricidir. Betam tahmin modeli tarım dışı işsizlik oranının Nisan 2017 döneminde 0,1 yüzde puan azalarak, yüzde 13,6 seviyesine gerileyeceğini öngörmektedir.

### Tarım dışı işgücü ve istihdamda artış devam ediyor

Mevsim etkilerinden arındırılmış verilere göre Mart 2017 döneminde Şubat 2017 dönemiyle kıyaslandığında tarım dışı işgücü 195 bin artarak 26 milyon kişi ve tarım dışı istihdam 220 bin artarak 22 milyon 438 bin kişi olarak kaydedilmiştir (Şekil 1, Tablo 1). Tarım dışı işsiz sayısı 25 bin kişi azalarak 3 milyon 562 bine, tarım dışı işsizlik oranı da yüzde 13,7'ye düşmüştür. Mart 2017 döneminde de tarım dışı istihdam tarım dışı işgücünden kuvvetli artmış, böylelikle tarım dışı işsizlik oranı gerilemeye devam etmiştir. Tarım dışı istihdam artışları 2017 yılının ilk çeyreğinde kümülatif olarak 465 bine yükselmiştir. Bu gelişmeye paralel olarak işsiz sayısında son üç dönemdir önemli gerilemeler kaydedilmiştir.

### Şekil 1 Mevsim etkilerinden arındırılmış tarım dışı işgücü, istihdam ve işsizlik oranı



Kaynak: TÜİK, Betam

\*Prof. Dr. Seyfettin Gürsel, Betam, Direktör, seyfettin.gursel@eas.bau.edu.tr

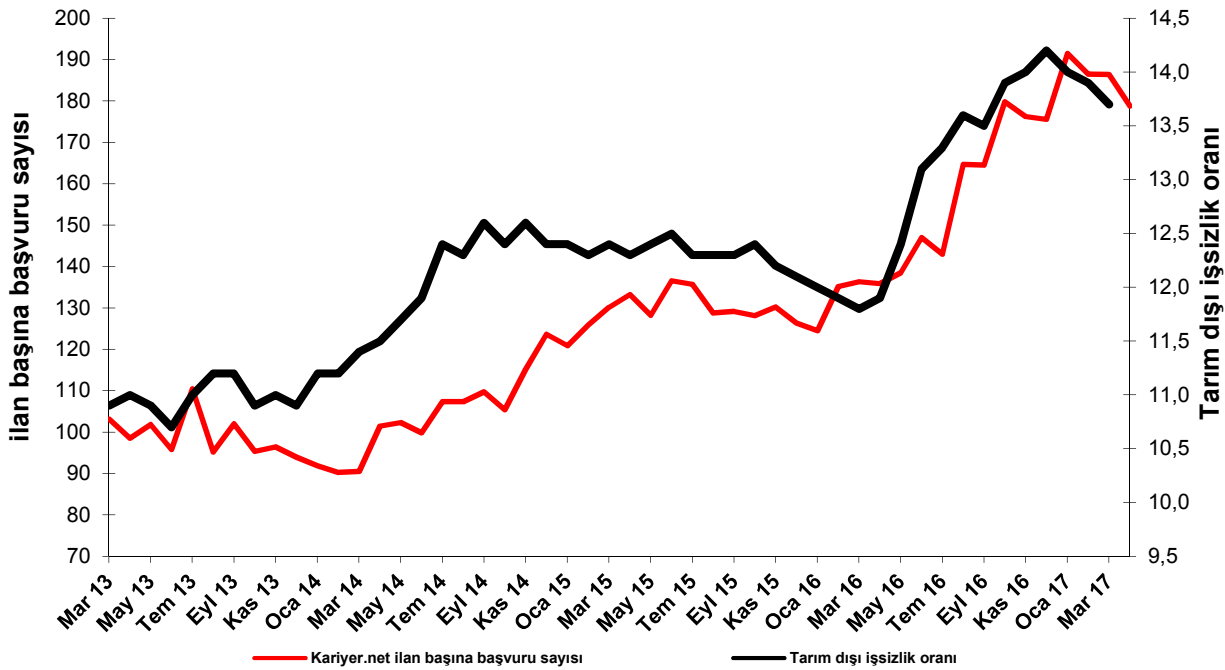
\*\*Yrd. Doç. Dr. Gökçe Uysal, Betam, Direktör Yardımcısı, gokce.uysal@eas.bau.edu.tr

\*\*\* Selin Köksal, Betam, Araştırma Görevlisi, selin.koksal@eas.bau.edu.tr

## Nisan 2017 döneminde işsizliğin azalmasını bekliyoruz

Betam tahmin modeli, mevsim etkilerinden arındırılmış tarım dışı işsizliğin Mart 2017 döneminde yüzde 14 seviyesinde sabit kalacağını tahmin etmişti. TÜİK Şubat 2017 dönemi mevsime etkilerinden arındırılmış tarım dışı işsizlik oranını yüzde 13,9 olarak revize etti. Buna göre, mevsim etkilerinden arındırılmış tarım dışı işsizlik oranı bir önceki döneme kıyasla yüzde 0,2 azalarak Mart 2017'de yüzde 13,7 olarak gerçekleşti. Betam tahmin modeli Nisan 2017 döneminde mevsim etkilerinden arındırılmış tarım dışı işsizlik oranının yüzde 13,7'den yüzde 0,1 puan azalarak yüzde 13,6 olarak gerçekleşeceğini öngörmektedir. Tahmin modelinin ayrıntılarına Betam internet sitesinden ulaşılabilir.<sup>1</sup> Tahmin modelinde kullanılan Kariyer.net<sup>2</sup> verilerinden ilan başına başvuru sayısı Şekil 3'de gösterilmektedir. Kariyer.net'in verileri Betam tahmin modelinin girdilerinden biri olmakla birlikte tek etken değildir. Tahminde kullanılan ekonometrik modelde İŞKUR verileri, reel kesim güven endeksi, kapasite kullanım oranı gibi farklı birçok değişken kullanılmaktadır. Bütün etkenler değerlendirilerek oluşturulan tahmine göre Nisan 2017 döneminde tarım dışı işsizliğin 0,1 yüzde puan azalmaya devam etmesi beklenmektedir.

Şekil 2 Mevsim etkilerinden arındırılmış tarım dışı işsizlik oranı ve ilan başına başvuru sayısı



Kaynak: Kariyer.net, TÜİK, Betam

## Sanayi, inşaat ve hizmetlerde kuvvetli istihdam artışı

Mevsimsellikten arındırılmış sektörel istihdam verilerine göre sanayi istihdamında 95 bin kişilik bir artış kaydedilmiştir (Şekil 3, Tablo 2).<sup>3</sup> Bununla beraber, son iki dönemde inşaat sektöründeki artışlar da 60 biner civarındadır. Hizmetlerdeki istihdam artışı ise 64 bin seviyesindedir. Böylelikle sanayi, inşaat ve hizmetler sektörlerindeki toplam istihdam artışı 220 bine yükselmiştir. Hem toplam tarım dışı istihdamda hem de sanayi istihdamında gözlemlenen artışlar Şubat 2014 döneminden bu yana kaydedilen en kuvvetli artışlardır.

<sup>1</sup> Betam'ın kullandığı tahmin modeli "Kariyer.net Verisiyle Kısa Vadeli Tarım Dışı İşsizlik Tahmini" başlıklı Betam Araştırma Notu 168'de ayrıntılı olarak tartışılmaktadır. Modeldeki yenilikler ise "Mevsim Etkilerinden Arındırılmış İşsizlik Tahmini" başlıklı Betam Bilgi Notu 14'te açıklanmıştır.

Soybilgen, B., "Kariyer.net Verisiyle Kısa Vadeli Tarım Dışı İşsizlik Tahmini", Betam Araştırma Notu 168.

<http://betam.bahcesehir.edu.tr/tr/2014/06/kariyer-net-verisiyle-kisa-vadeli-tarim-disi-issizlik-tahmini/>

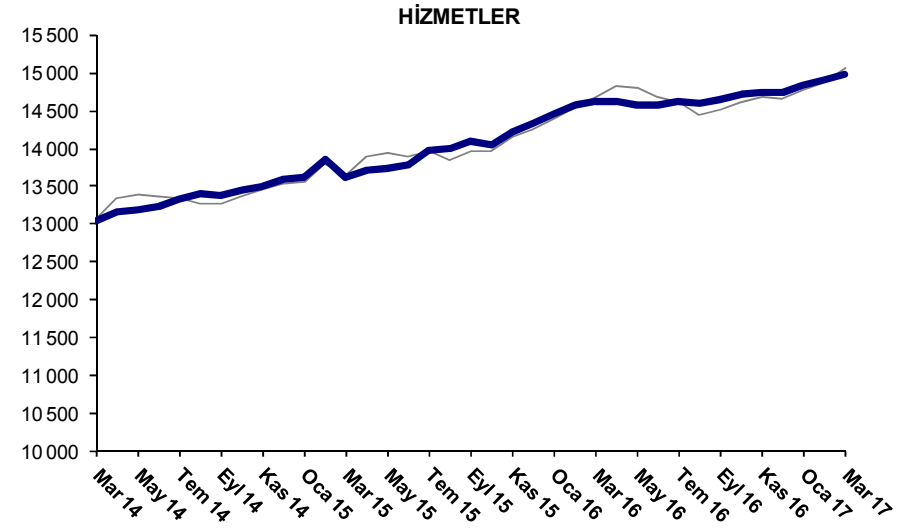
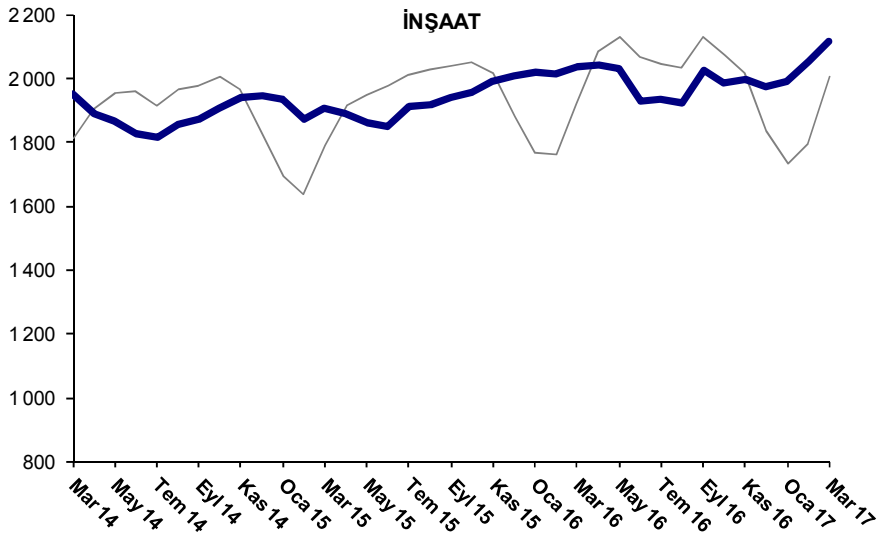
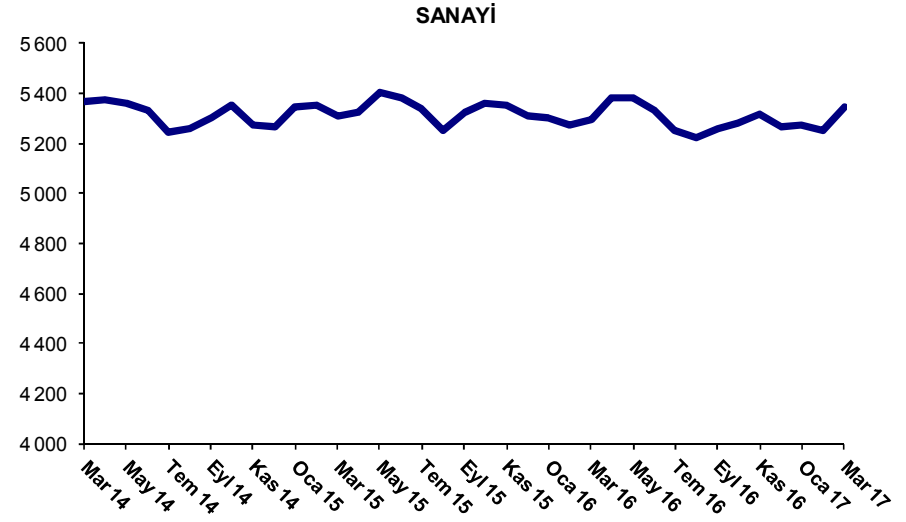
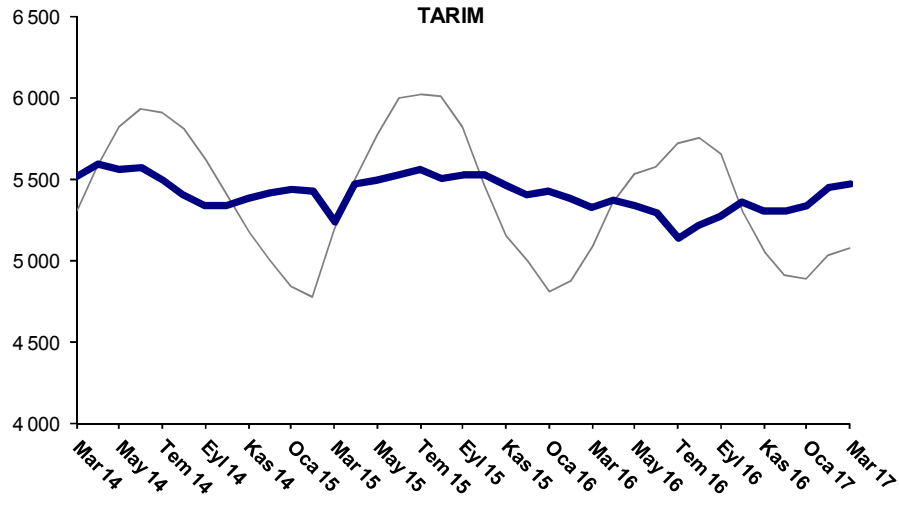
Soybilgen, B., "Mevsim Etkilerinden Arındırılmış İşsizlik Tahmini", Betam Bilgi Notu 14

<http://betam.bahcesehir.edu.tr/2015/08/mevsim-etkilerinden-arindirilmis-tarim-disi-issizlik-tahmini/>

<sup>2</sup> Betam Kariyer.net tarafından sağlanan verilerden açık bulunan iş pozisyonu başına yapılan başvuru sayısını hesaplıyor. Bu seri hem mevsim hem takvim etkilerinden arındırılmıştır. İlan başına başvuru sayısının azalması bir yandan münhal işlerin artmasına diğer yandan da başvuru sayısının azalmasına bağlıdır. Münhal işlerin artması büyümenin hızlanmasına bağlanırken, başvuruların azalması iş arayan sayısının azalmasına bağlı olacaktır.

<sup>3</sup> Sektörel istihdam serileri teker teker mevsim etkilerinden arındırılmaktadır. Dolayısıyla sektörel istihdam rakamlarının toplamı, mevsim etkilerinden arındırılmış toplam istihdam rakamından farklı olabilmektedir. Aradaki fark mevsim etkilerinden arındırma prosedürünün lineer olmamasından kaynaklanmaktadır.

Şekil 3 Sektörlerin istihdam değişimi (bin kişi)

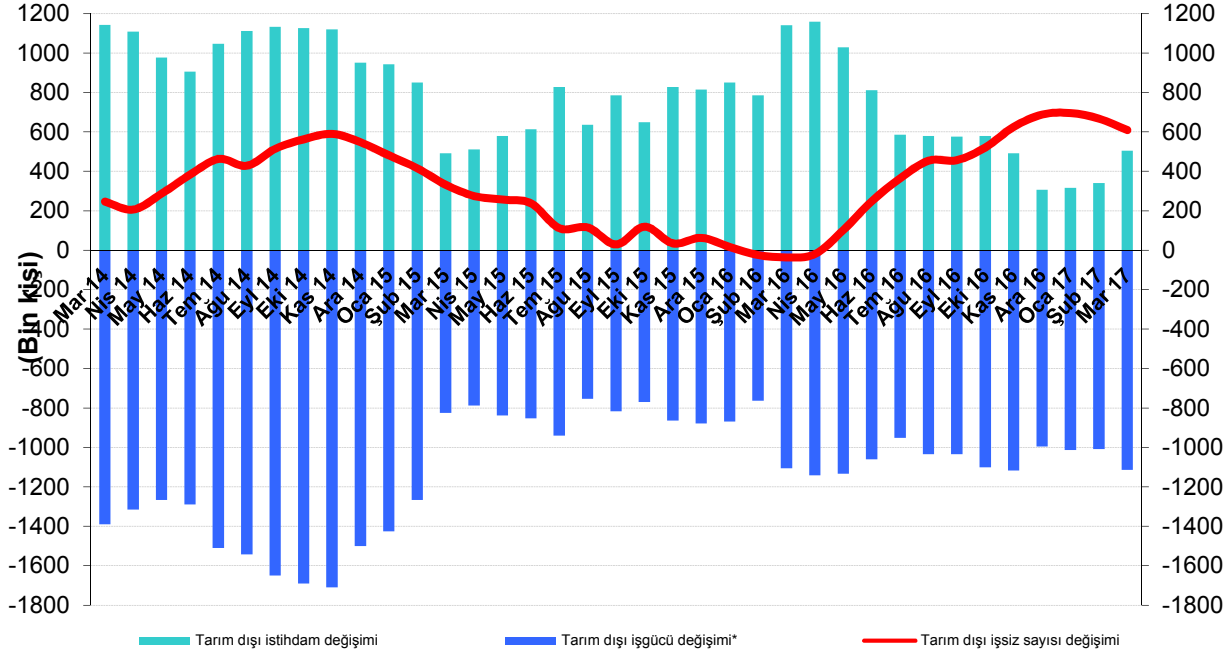


Kaynak: TÜİK, Betam

## Yıllıklandırılmış tarım dışı işsiz sayısında düşüş

Mart 2017 döneminde bir önceki yılın aynı dönemine kıyasla tarım dışı işgücü 1 milyon 114 bin (yüzde 4,5), tarım dışı istihdam 504 bin (yüzde 2,3) artmıştır (Şekil 4). Böylece işsiz sayısında yıllık artış 610 bin (yüzde 20,6) olarak gerçekleşmiştir. Tarım dışı istihdamdaki artışın 504 bine yükselmesi, buna karşın tarım dışı işgücündeki yıllık artışın 1 milyon 100 bin civarında seyretmesine paralel olarak tarım dışı işsiz sayısındaki artış 610 bin kişiye kadar düşmüştür. (Şekil 4).

Şekil 4 Tarım dışı işgücü, istihdam ve işsiz sayısında yıllık değişimler



\* İşgücündeki artış işsiz sayısını artırıcı etki yaptığından iş gücündeki değişim negatif olarak gösterilmiştir.

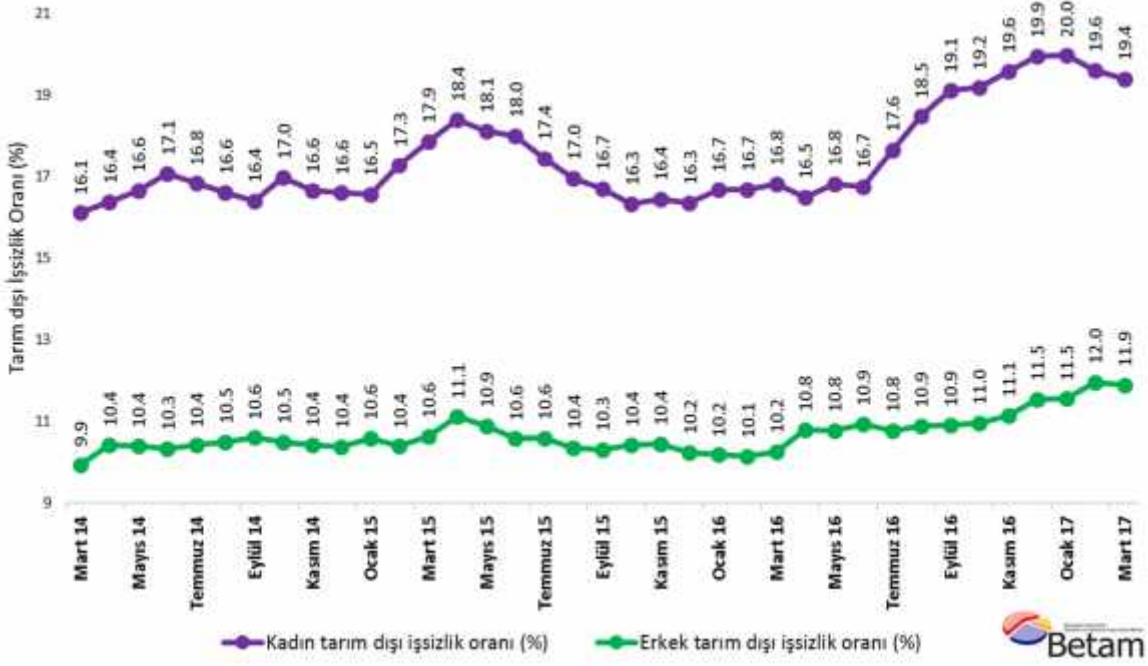


Kaynak: TÜİK, Betam

## İşsizlik hem kadınlarda hem erkeklerde geriledi

TÜİK Şubat 2014 döneminde işgücü piyasası verilerinde önemli düzeltmelere gitmiştir. Bu kapsamda, TÜİK çeşitli işgücü verilerini geriye doğru düzeltmiş ve mevsim etkilerinden arındırılmış verileri de açıklamaya devam etmiştir. Ancak düzeltmeler toplumsal cinsiyet ayrımında yapılmamıştır. Bu sebeple kadın ve erkek işgücü verileri mevsimsel etkilerden arındırma işleminin sağlıklı olarak yapılamamıştır. Zira mevsim etkilerinden arındırma işlemi için en az 36 gözlem gerekmektedir. Şubat 2017 dönemi verilerinin açıklanmasıyla birlikte mevsim etkilerinden arındırma işlemi için gerekli olan 36 gözlem sayısı sağlanmıştır. Yine de mevsim etkilerinden arındırmanın en azından bir süre daha serilerde fazladan oynaklığa sebep olabileceği unutulmamalıdır. Şekil 5'te mevsim etkilerinden arındırılmış kadın ve erkek tarım dışı işsizlik oranları verilmektedir. Şubat 2017 döneminden Mart 2017 dönemine tarım dışı işsizlik oranları erkeklerde 0,1 yüzde puan, kadınlarda ise 0,2 yüzde puan gerilemiştir. Böylelikle tarım dışı işsizlik erkeklerde yüzde 11,9 iken kadınlarda yüzde 19,4 seviyesine gerilemiş, tarım dışı işsizlik oranlarındaki toplumsal cinsiyet farkı az da olsa gerilemiştir.

Şekil 5: Mevsim etkilerinden arındırılmış kadın ve erkek tarım dışı işsizlik oranları (%)



Kaynak: TÜİK, Betam



**Tablo 1 Mevsim etkilerinden arındırılmış tarım dışı işgücü göstergeleri (bin kişi)\***

	İşgücü	İstihdam	İşsizlik	İşsizlik Oranı	Aylık değişimler		
					İşgücü	İstihdam	İşsizlik
<b>Şubat 14</b>	22828	20271	2557	11,2%			
<b>Mart 14</b>	22992	20371	2621	11,4%	164	100	64
<b>Nisan 14</b>	23095	20439	2656	11,5%	103	68	35
<b>Mayıs 14</b>	23127	20421	2706	11,7%	32	-18	50
<b>Haziran 14</b>	23157	20401	2756	11,9%	30	-20	50
<b>Temmuz 14</b>	23282	20395	2887	12,4%	125	-6	131
<b>Ağustos 14</b>	23389	20512	2877	12,3%	107	117	-10
<b>Eylül 14</b>	23521	20557	2964	12,6%	132	45	87
<b>Ekim 14</b>	23634	20703	2931	12,4%	113	146	-33
<b>Kasım 14</b>	23691	20706	2985	12,6%	58	3	55
<b>Aralık 14</b>	23750	20805	2945	12,4%	59	99	-40
<b>Ocak 15</b>	23861	20902	2959	12,4%	111	97	14
<b>Şubat 15</b>	24046	21088	2958	12,3%	185	186	-1
<b>Mart 15</b>	23780	20831	2949	12,4%	-266	-257	-9
<b>Nisan 15</b>	23857	20923	2934	12,3%	78	92	-14
<b>Mayıs 15</b>	23973	21000	2973	12,4%	115	77	38
<b>Haziran 15</b>	24032	21028	3004	12,5%	59	28	31
<b>Temmuz 15</b>	24192	21216	2976	12,3%	160	188	-28
<b>Ağustos 15</b>	24129	21161	2968	12,3%	-63	-55	-8
<b>Eylül 15</b>	24351	21356	2995	12,3%	222	195	27
<b>Ekim 15</b>	24404	21378	3026	12,4%	53	22	31
<b>Kasım 15</b>	24543	21549	2994	12,2%	139	171	-32
<b>Aralık 15</b>	24620	21641	2979	12,1%	77	92	-15
<b>Ocak 16</b>	24733	21765	2968	12,0%	113	124	-11
<b>Şubat 16</b>	24829	21874	2955	11,9%	96	109	-13
<b>Mart 16</b>	24878	21942	2936	11,8%	49	68	-19
<b>Nisan 16</b>	25016	22039	2977	11,9%	138	97	41
<b>Mayıs 16</b>	25108	21995	3113	12,4%	93	-44	137
<b>Haziran 16</b>	25117	21827	3290	13,1%	9	-168	177
<b>Temmuz 16</b>	25141	21797	3344	13,3%	23	-30	53
<b>Ağustos 16</b>	25177	21753	3424	13,6%	36	-44	80
<b>Eylül 16</b>	25361	21937	3424	13,5%	184	184	0
<b>Ekim 16</b>	25524	21976	3548	13,9%	163	39	124
<b>Kasım 16</b>	25647	22056	3591	14,0%	123	80	43
<b>Aralık 16</b>	25610	21973	3637	14,2%	-37	-83	46
<b>Ocak 17</b>	25692	22095	3597	14,0%	82	122	-40
<b>Şubat 17</b>	25805	22218	3587	13,9%	113	123	-10
<b>Mart 17</b>	26000	22438	3562	13,7%	195	220	-25

Kaynak: TÜİK, Betam

**Tablo 2 Mevsim etkilerinden arındırılmış sektörel istihdam (bin kişi)\***

	Tarım	Sanayi	İnşaat	Hizmetler	Aylık değişimler			
					Tarım	Sanayi	İnşaat	Hizmetler
Şubat 14	5517	5359	2010	12902				
Mart 14	5599	5365	1949	13057	82	6	-61	155
Nisan 14	5566	5373	1890	13177	-33	8	-59	120
Mayıs 14	5571	5364	1867	13190	5	-9	-23	13
Haziran 14	5493	5332	1826	13242	-78	-32	-41	52
Temmuz 14	5409	5243	1815	13337	-84	-89	-11	95
Ağustos 14	5344	5257	1858	13397	-65	14	43	60
Eylül 14	5342	5306	1875	13377	-2	49	17	-20
Ekim 14	5386	5353	1907	13443	44	47	32	66
Kasım 14	5418	5273	1941	13493	32	-80	34	50
Aralık 14	5438	5266	1945	13595	20	-7	4	102
Ocak 15	5427	5349	1934	13619	-11	83	-11	24
Şubat 15	5240	5351	1874	13863	-187	2	-60	244
Mart 15	5475	5308	1908	13615	235	-43	34	-248
Nisan 15	5498	5326	1890	13707	23	18	-18	92
Mayıs 15	5525	5404	1861	13734	27	78	-29	27
Haziran 15	5557	5380	1852	13796	32	-24	-9	62
Temmuz 15	5510	5336	1909	13972	-47	-44	57	176
Ağustos 15	5532	5252	1920	13989	22	-84	11	17
Eylül 15	5532	5327	1938	14091	0	75	18	102
Ekim 15	5462	5363	1957	14057	-70	36	19	-34
Kasım 15	5404	5353	1990	14206	-58	-10	33	149
Aralık 15	5432	5311	2006	14324	28	-42	16	118
Ocak 16	5386	5300	2019	14446	-46	-11	13	122
Şubat 16	5325	5276	2016	14581	-61	-24	-3	135
Mart 16	5376	5295	2037	14611	51	19	21	30
Nisan 16	5343	5381	2043	14615	-33	86	6	4
Mayıs 16	5300	5386	2031	14578	-43	5	-12	-37
Haziran 16	5146	5330	1929	14567	-154	-56	-102	-11
Temmuz 16	5221	5254	1933	14610	75	-76	4	43
Ağustos 16	5269	5224	1925	14603	48	-30	-8	-7
Eylül 16	5362	5260	2025	14653	93	36	100	50
Ekim 16	5302	5282	1986	14707	-60	22	-39	54
Kasım 16	5310	5316	1999	14741	8	34	13	34
Aralık 16	5345	5265	1975	14733	35	-51	-24	-8
Ocak 17	5455	5274	1992	14830	110	9	17	97
Şubat 17	5472	5251	2054	14914	17	-23	62	84
Mart 17	5367	5346	2115	14978	-105	95	61	64

Kaynak: TÜİK, Betam

**Tablo 3: Mevsim etkilerinden arındırılmış kadın ve erkek tarım dışı işgücü göstergeleri (bin kişi)**

	<b>Kadın İşgücü</b>	<b>Kadın İstihdam</b>	<b>Kadın İşsiz</b>	<b>Erkek İşgücü</b>	<b>Erkek İstihdam</b>	<b>Erkek İşsiz</b>
<b>Mart 14</b>	5925	4971	954	16808	15141	1667
<b>Nisan 14</b>	6043	5055	989	16924	15162	1762
<b>Mayıs 14</b>	6109	5092	1017	16971	15205	1766
<b>Haziran 14</b>	6119	5075	1044	17015	15258	1757
<b>Temmuz 14</b>	6148	5114	1034	17078	15301	1777
<b>Ağustos 14</b>	6196	5167	1029	17107	15311	1795
<b>Eylül 14</b>	6297	5265	1032	17186	15365	1821
<b>Ekim 14</b>	6335	5260	1075	17189	15385	1805
<b>Kasım 14</b>	6385	5323	1062	17230	15435	1795
<b>Aralık 14</b>	6401	5339	1062	17236	15448	1788
<b>Ocak 15</b>	6424	5361	1063	17330	15495	1835
<b>Şubat 15</b>	6513	5387	1126	17320	15522	1799
<b>Mart 15</b>	6566	5394	1172	17425	15571	1853
<b>Nisan 15</b>	6525	5326	1200	17244	15329	1915
<b>Mayıs 15</b>	6533	5350	1183	17308	15424	1884
<b>Haziran 15</b>	6624	5432	1192	17337	15505	1833
<b>Temmuz 15</b>	6652	5492	1159	17437	15592	1845
<b>Ağustos 15</b>	6738	5596	1142	17490	15678	1812
<b>Eylül 15</b>	6710	5590	1121	17513	15709	1803
<b>Ekim 15</b>	6757	5655	1102	17589	15755	1833
<b>Kasım 15</b>	6778	5664	1113	17613	15775	1838
<b>Aralık 15</b>	6875	5751	1124	17625	15822	1803
<b>Ocak 16</b>	6978	5816	1162	17656	15860	1796
<b>Şubat 16</b>	7025	5853	1172	17676	15886	1791
<b>Mart 16</b>	7055	5869	1186	17717	15901	1816
<b>Nisan 16</b>	7062	5898	1164	17823	15901	1922
<b>Mayıs 16</b>	7135	5935	1200	17865	15943	1922
<b>Haziran 16</b>	7174	5973	1201	17917	15958	1959
<b>Temmuz 16</b>	7255	5975	1280	17880	15955	1925
<b>Ağustos 16</b>	7259	5918	1341	17923	15972	1951
<b>Eylül 16</b>	7323	5925	1399	17945	15989	1956
<b>Ekim 16</b>	7374	5961	1413	17989	16017	1971
<b>Kasım 16</b>	7439	5982	1456	18046	16034	2012
<b>Aralık 16</b>	7459	5971	1488	18151	16058	2092
<b>Ocak 17</b>	7467	5976	1491	18148	16053	2095
<b>Şubat 17</b>	7464	6001	1463	18258	16075	2182
<b>Mart 17</b>	7520	6062	1458	18257	16088	2170

Kaynak: TÜİK, Betam