

İŞSİZLİK ARTIŞINDA SOLUKLANMA

Seyfettin Gürsel* Gökçe Uysal** ve Mine Durmaz***

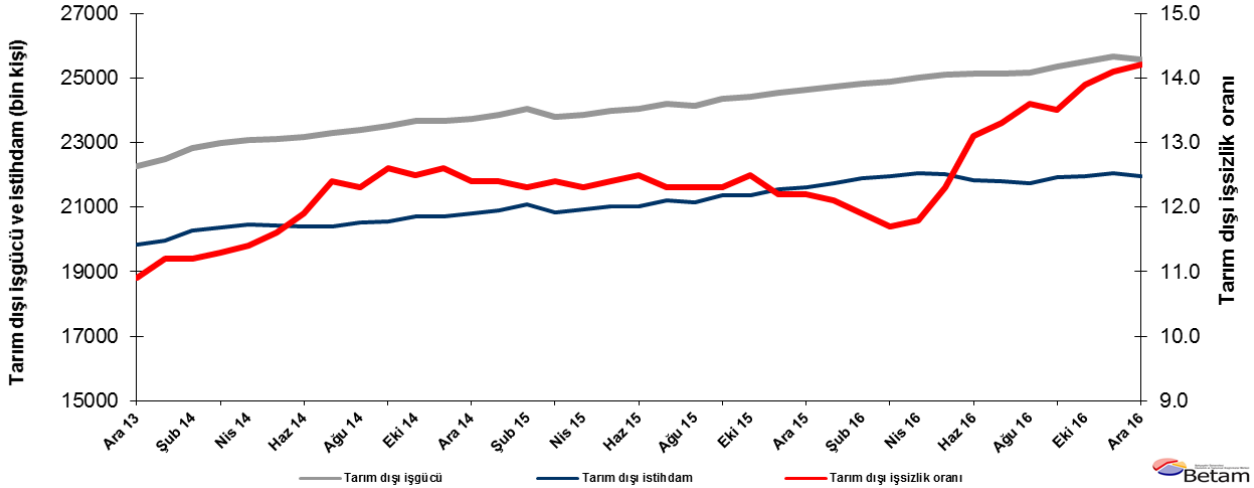
Yönetici Özeti

Mevsim etkilerinden arındırılmış işgücü verilerine göre tarım dışı işsizlik oranı Ocak 2017 döneminde bir önceki döneme kıyasla 0,1 puan azalarak yüzde 14,1 olarak gerçekleşmiştir. Önceki dönemde düşüş sergileyen tarım dışı işgücü 109 bin artarken tarım dışı istihdam artışı 119 bine ulaşmış, işsiz sayısı da 10 bin azalmıştır. Bu azalmanın en önemli etkeni hizmetlerde önceki dönem gerileyen istihdamda Ocak 2017 dönemindeki 96 binlik güçlü bir artıştır. Sanayi ve inşaat istihdam artışları sınırlıdır. Betam tahmin modeli tarım dışı işsizlik oranının Şubat 2017 döneminde yüzde 14,0 seviyesine düşeceğini öngörmektedir.

Tarım dışı işgücü ve istihdamda artış

Mevsim etkilerinden arındırılmış verilere göre Ocak 2017 döneminde Aralık 2016 dönemiyle kıyaslandığında tarım dışı işgücü 109 bin artarak 25 milyon 689 bin kişiye, tarım dışı istihdam 119 bin artarak 22 milyon 67 bin kişi olarak kaydedilmiştir (Şekil 1, Tablo 1). Tarım dışı işsiz sayısı 10 bin kişi azalarak 3 milyon 622 bine, tarım dışı işsizlik oranı da yüzde 14,1'e gerilemiştir. Önceki dönemde (Aralık dönemi) gerek tarım dışı işgücünde gerek tarım dışı istihdamda düşüşler gerçekleşmişti.

Şekil 1 Mevsim etkilerinden arındırılmış tarım dışı işgücü, istihdam ve işsizlik oranı



Kaynak: TÜİK, Betam

Şubat 2017 döneminde işsizlikte sınırlı azalma bekliyoruz

Betam tahmin modeli, mevsim etkilerinden arındırılmış tarım dışı işsizliğin Ocak 2017 döneminde yüzde 0,1 puan artarak yüzde 14,4 seviyesinde olacağını tahmin etmişti. Mevsim etkilerinden arındırılmış Aralık 2016 tarım dışı işsizlik oranı ise Ocak 2017 döneminde 14,3'ten yüzde 14,2'ye revize edildi. Mevsim etkilerinden arındırılmış tarım dışı işsizlik oranı bir önceki döneme kıyasla yüzde 0,1 azalarak Ocak 2017'de yüzde 14,1 olarak gerçekleşti. Betam tahmin modeli Şubat 2017 döneminde mevsim etkilerinden arındırılmış tarım dışı işsizlik oranının 0,1 puan azalarak yüzde 14,0 olarak gerçekleşeceğini öngörmektedir. Tahmin modelinin ayrıntılarına Betam internet sitesinden

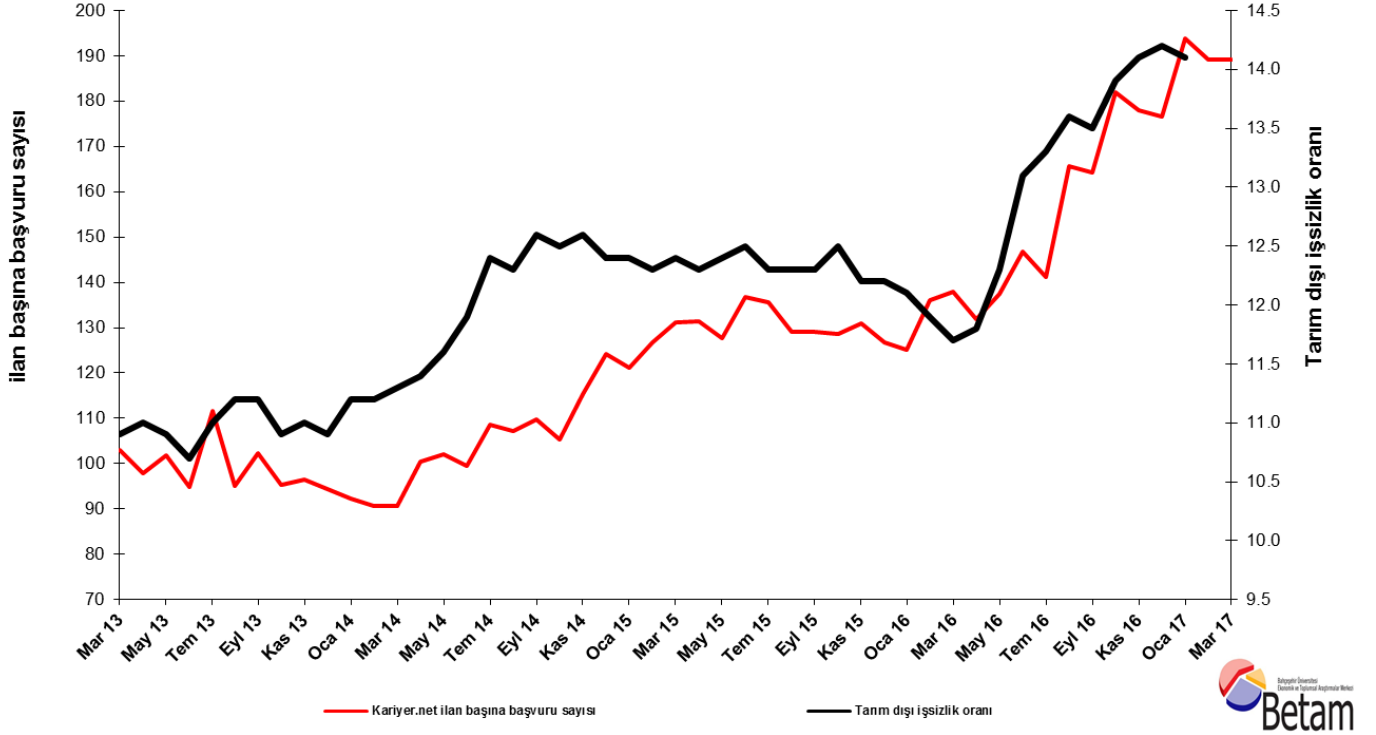
*Prof. Dr. Seyfettin Gürsel, Betam, Direktör, seyfettin.gursel@eas.bau.edu.tr

**Yrd. Doç. Dr. Gökçe Uysal, Betam, Direktör Yardımcısı, gokce.uysal@eas.bau.edu.tr

*** Mine Durmaz, Betam, Araştırma Görevlisi, mine.durmaz@eas.bau.edu.tr

ulaşılabilir.¹ Tahmin modelinde kullanılan Kariyer.net² verilerinden ilan başına başvuru sayısı Şekil 3'de gösterilmektedir. Kariyer.net'in verileri Betam tahmin modelinin girdilerinden biri olmakla birlikte tek etken değildir. Tahminde kullanılan ekonometrik modelde İŞKUR verileri, reel kesim güven endeksi, kapasite kullanım oranı gibi farklı birçok değişken kullanılmaktadır. Bütün etkenler değerlendirilerek oluşturulan tahmine göre Şubat 2017 döneminde tarım dışı işsizliğin azalması beklenmektedir.

Şekil 2 Mevsim etkilerinden arındırılmış tarım dışı işsizlik oranı ve ilan başına başvuru sayısı



Kaynak: Kariyer.net, TÜİK, Betam

Hizmetlerde güçlü istihdam artışı

Mevsimsellikten arındırılmış sektörel istihdam verilerine göre, Aralık 2016 döneminde hizmet sektöründe 9 bin azalan istihdam, Ocak 2017 döneminde 96 binlik güçlü bir artış sergilemiştir. Buna karşılık sanayi sektöründe istihdam artışı 9 binle sınırlı kalmış, Aralık 2016 dönemindeki 51 binlik düşüşü telafi edememiştir. Keza Aralık 2016 döneminde 28 bin azalan inşaat istihdam artışı da Ocak 2017 döneminde 13 bin ile sınırlı kalmıştır (Şekil 3, Tablo 2).³

¹ Betam'ın kullandığı tahmin modeli "Kariyer.net Verisiyle Kısa Vadeli Tarım Dışı İşsizlik Tahmini" başlıklı Betam Araştırma Notu 168'de ayrıntılı olarak tartışılmaktadır. Modeldeki yenilikler ise "Mevsim Etkilerinden Arındırılmış İşsizlik Tahmini" başlıklı Betam Bilgi Notu 14'te açıklanmıştır. Soybilgen, B., "Kariyer.net Verisiyle Kısa Vadeli Tarım Dışı İşsizlik Tahmini", Betam Araştırma Notu 168.

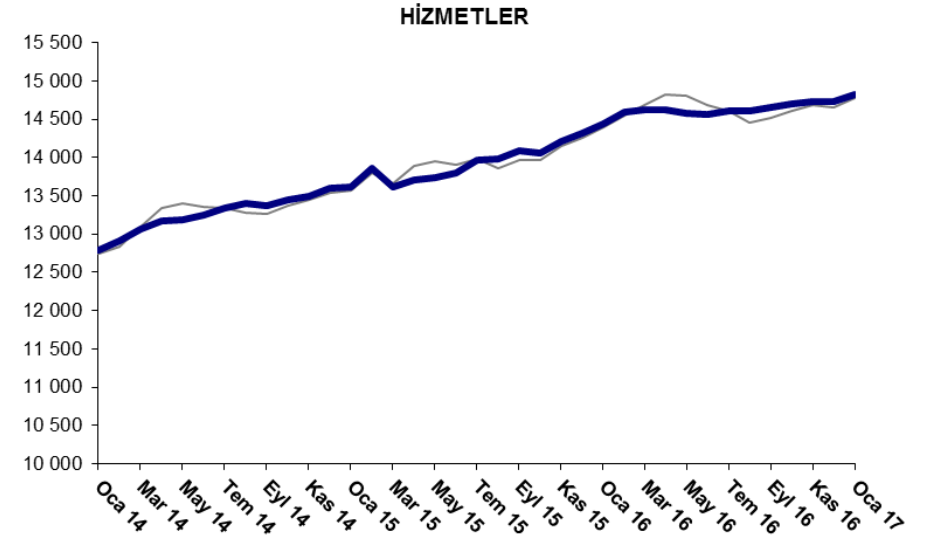
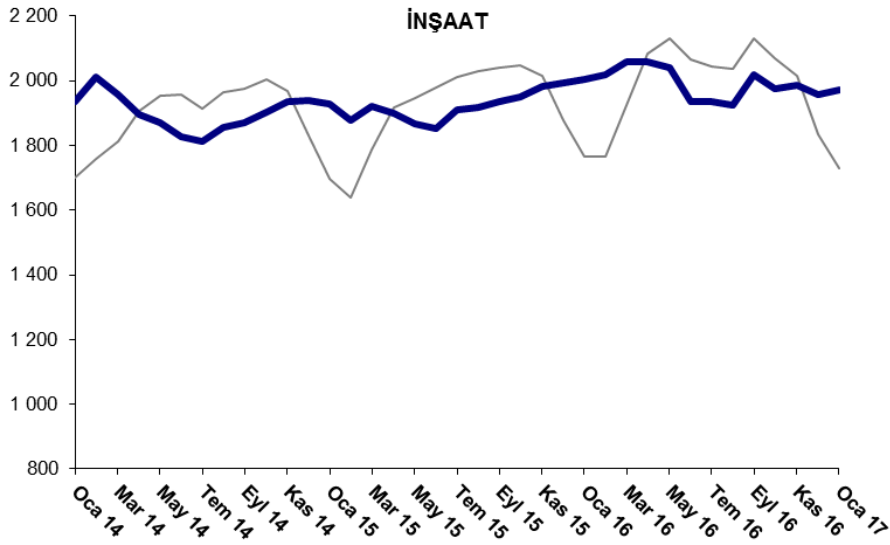
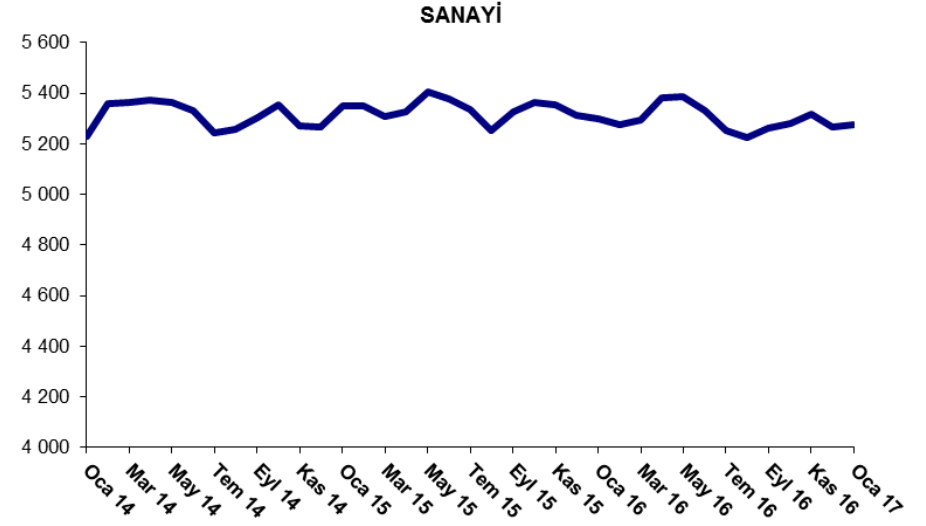
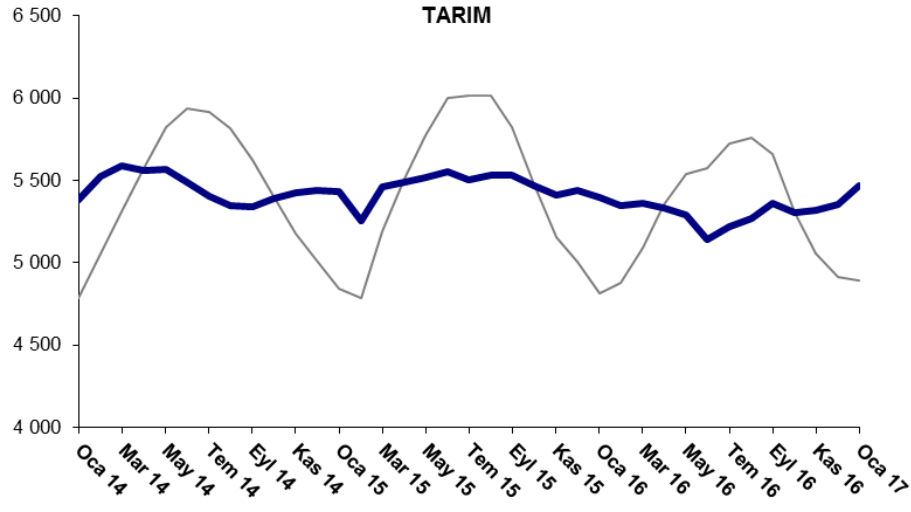
² <http://betam.bahcesehir.edu.tr/tr/2014/06/kariyer-net-verisiyle-kisa-vadeli-tarim-disi-issizlik-tahmini/>
Soybilgen, B., "Mevsim Etkilerinden Arındırılmış İşsizlik Tahmini", Betam Bilgi Notu 14

³ <http://betam.bahcesehir.edu.tr/2015/08/mevsim-etkilerinden-arindirilmis-tarim-disi-issizlik-tahmini/>

² Betam Kariyer.net tarafından sağlanan verilerden açık bulunan iş pozisyonu başına yapılan başvuru sayısını hesaplıyor. Bu seri hem mevsim hem takvim etkilerinden arındırılmıştır. İlan başına başvuru sayısının azalması bir yandan münhal işlerin artmasına diğer yandan da başvuru sayısının azalmasına bağlıdır. Münhal işlerin artması büyümenin hızlanmasına bağlanırken, başvuruların azalması iş arayan sayısının azalmasına bağlı olacaktır.

³ Sektörel istihdam serileri teker teker mevsim etkilerinden arındırılmaktadır. Dolayısıyla sektörel istihdam rakamlarının toplamı, mevsim etkilerinden arındırılmış toplam istihdam rakamından farklı olabilmektedir. Aradaki fark mevsim etkilerinden arındırma prosedürünün lineer olmamasından kaynaklanmaktadır.

Şekil 3 Sektörlerin istihdam değişimi (bin kişi)

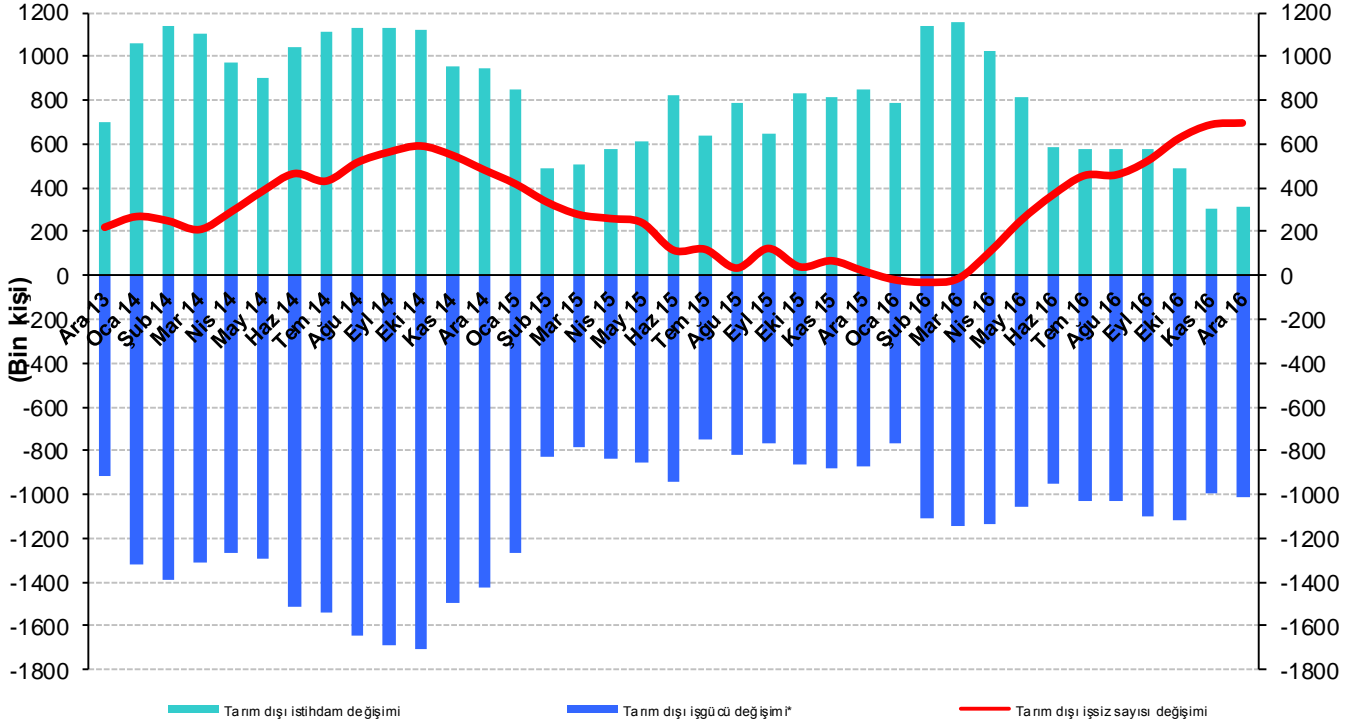


Kaynak: TÜİK, Betam

Yıllıklandırılmış tarım dışı istihdam artışı düşük seyrediyor

Ocak 2017 döneminde bir önceki yılın aynı dönemine kıyasla tarım dışı işgücü 1 milyon 14 bin (yüzde 4,1), tarım dışı istihdam 317 bin (yüzde 1,5) artmıştır (Şekil 4). Böylece işsiz sayısında yıllık artış 697 bin (yüzde 21,7) olarak gerçekleşmiştir. Tarım dışı istihdamdaki artışın 317 bine gerilemesi, buna karşın tarım dışı işgücündeki yıllık artışın halen 1 milyon civarında seyretmesine paralel olarak tarım dışı işsiz sayısındaki artış neredeyse 700 bin kişiye ulaşmıştır. 2016 yılında önemli ölçüde yavaşlayan ekonomik büyümenin (yüzde 2,9) istihdam üzerindeki olumsuz etkisi bariz bir şekilde gözlemlenirken işgücü yüksek artış temposunu korumaktadır (Şekil 4).

Şekil 4 Tarım dışı işgücü, istihdam ve işsiz sayısında yıllık değişimler



* İşgücündeki artış işsiz sayısını arttırıcı etki yaptığından iş gücündeki değişim negatif olarak gösterilmiştir.

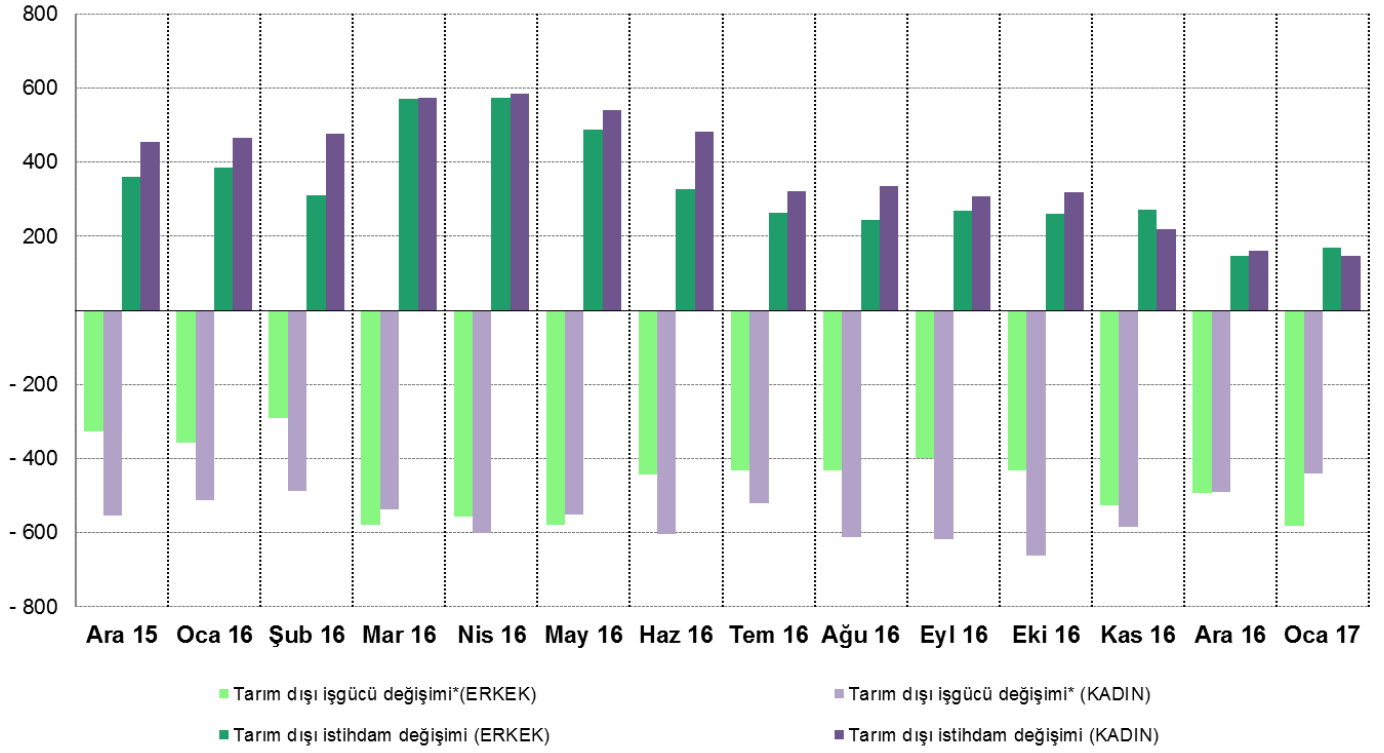


Kaynak: TÜİK, Betam

Kadın işsizlikte güçlü artış

TÜİK Şubat 2014 döneminde işgücü piyasası verilerinde önemli düzeltmelere gitmiştir. Bu kapsamda, TÜİK çeşitli işgücü verilerini geriye doğru da düzeltmiş ve mevsim etkilerinden arındırılmış verileri de açıklamaya devam etmiştir. Ancak düzeltmeler toplumsal cinsiyet ayrımında yapılmamıştır. Dolayısıyla kadın ve erkek işgücü verileri mevsimsel etkilerden arındırma işleminin sağlıklı yapılmasına olanak tanıyacak kadar uzun değildir. Bu koşullar altında kadın ve erkek işgücü verilerinin yıllık değişimlerini inceleyerek gelişmeleri takip etmeyi tercih ediyoruz. Şekil 5'te kadın ve erkeklerin yıllık tarım dışı işgücü (açık renk) ve yıllık tarım dışı istihdam (koyu renk) değişimleri verilmektedir. Kadın verileri mor renkle, erkek verileri ise yeşil renkle gösterilmiştir.

Şekil 5: Cinsiyete göre tarım dışı işgücü ve tarım dışı istihdamdaki değişimler (yıllık)



*İşgücündeki artış işsiz sayısını artırıcı etki yaptığından iş gücündeki değişim negatif olarak gösterilmiştir.

Kaynak: TÜİK, Betam

Ocak 2017 döneminde bir önceki yılın aynı dönemine kıyasla tarım dışı kadın işgücü 439 bin, erkek işgücü ise 581 bin artmıştır. Buna karşılık aynı dönemde tarım dışı erkek istihdamı 169 bin artarken, tarım dışı kadın istihdamı 148 bin ile sınırlı kalmıştır. Buna paralel olarak tarım dışı kadın işsiz sayısı 291 bin artarken, erkek işsizlerin sayısında artış 412 bin olmuştur. Ocak 2016 döneminden Ocak 2017 dönemine, tarım dışı işsizlik oranları erkeklerde yüzde 11,5'ten yüzde 13,4'e, kadınlarda ise yüzde 16,7'den yüzde 19,6'ya yükselmiştir.

Tablo 1 Mevsim etkilerinden arındırılmış tarım dışı işgücü göstergeleri (bin kişi)*

	İşgücü	İstihdam	İşsizlik	İşsizlik Oranı	Aylık değişimler		
					İşgücü	İstihdam	İşsizlik
Aralık 13	22257	19831	2426	10.9%			
Ocak 14	22480	19962	2518	11.2%	223	131	92
Şubat 14	22834	20277	2557	11.2%	355	315	40
Mart 14	22979	20382	2597	11.3%	144	105	39
Nisan 14	23079	20448	2631	11.4%	100	66	34
Mayıs 14	23106	20426	2680	11.6%	27	-22	49
Haziran 14	23158	20402	2756	11.9%	51	-24	75
Temmuz 14	23282	20395	2887	12.4%	124	-7	131
Ağustos 14	23385	20509	2876	12.3%	103	114	-11
Eylül 14	23516	20553	2963	12.6%	131	44	87
Ekim 14	23655	20698	2957	12.5%	139	145	-6
Kasım 14	23683	20699	2984	12.6%	28	1	27
Aralık 14	23742	20798	2944	12.4%	59	99	-40
Ocak 15	23849	20892	2957	12.4%	107	94	13
Şubat 15	24052	21094	2958	12.3%	203	202	1
Mart 15	23799	20848	2951	12.4%	-253	-246	-7
Nisan 15	23870	20934	2936	12.3%	71	86	-15
Mayıs 15	23981	21007	2974	12.4%	111	73	38
Haziran 15	24035	21031	3004	12.5%	55	24	31
Temmuz 15	24193	21217	2976	12.3%	157	186	-29
Ağustos 15	24125	21158	2967	12.3%	-67	-59	-8
Eylül 15	24344	21350	2994	12.3%	219	192	27
Ekim 15	24422	21369	3053	12.5%	77	19	58
Kasım 15	24531	21538	2993	12.2%	109	169	-60
Aralık 15	24631	21626	3005	12.2%	100	88	12
Ocak 16	24741	21747	2994	12.1%	110	121	-11
Şubat 16	24838	21882	2956	11.9%	97	135	-38
Mart 16	24880	21969	2911	11.7%	42	87	-45
Nisan 16	25011	22060	2951	11.8%	131	91	40
Mayıs 16	25096	22009	3087	12.3%	84	-51	135
Haziran 16	25124	21833	3291	13.1%	28	-176	204
Temmuz 16	25144	21800	3344	13.3%	20	-33	53
Ağustos 16	25172	21749	3423	13.6%	28	-51	79
Eylül 16	25351	21929	3422	13.5%	179	180	-1
Ekim 16	25508	21962	3546	13.9%	156	33	123
Kasım 16	25654	22037	3617	14.1%	147	75	72
Aralık 16	25580	21948	3632	14.2%	-74	-89	15
Ocak 17	25689	22067	3622	14.1%	109	119	-10

Kaynak: TÜİK, Betam

Tablo 2 Mevsim etkilerinden arındırılmış sektörel istihdam (bin kişi)*

	Tarım	Sanayi	İnşaat	Hizmetler	Aylık değişimler			
					Tarım	Sanayi	İnşaat	Hizmetler
Aralık 13	5053	5131	1895	12805				
Ocak 14	5381	5232	1934	12796	328	101	39	-9
Şubat 14	5527	5359	2013	12905	146	127	79	109
Mart 14	5591	5365	1958	13059	64	6	-55	154
Nisan 14	5559	5373	1896	13179	-32	8	-62	120
Mayıs 14	5565	5364	1870	13191	6	-9	-26	12
Haziran 14	5490	5332	1827	13243	-75	-32	-43	52
Temmuz 14	5407	5243	1814	13338	-83	-89	-13	95
Ağustos 14	5344	5257	1856	13396	-63	14	42	58
Eylül 14	5343	5306	1872	13375	-1	49	16	-21
Ekim 14	5388	5353	1903	13442	45	47	31	67
Kasım 14	5422	5273	1936	13491	34	-80	33	49
Aralık 14	5442	5266	1939	13592	20	-7	3	101
Ocak 15	5433	5349	1927	13616	-9	83	-12	24
Şubat 15	5255	5351	1877	13866	-178	2	-50	250
Mart 15	5463	5308	1921	13619	208	-43	44	-247
Nisan 15	5489	5326	1899	13709	26	18	-22	90
Mayıs 15	5518	5404	1866	13736	29	78	-33	27
Haziran 15	5552	5380	1854	13797	34	-24	-12	61
Temmuz 15	5507	5336	1909	13972	-45	-44	55	175
Ağustos 15	5531	5252	1918	13988	24	-84	9	16
Eylül 15	5533	5327	1935	14089	2	75	17	101
Ekim 15	5466	5363	1951	14055	-67	36	16	-34
Kasım 15	5409	5353	1982	14203	-57	-10	31	148
Aralık 15	5439	5311	1995	14320	30	-42	13	117
Ocak 16	5395	5300	2005	14442	-44	-11	10	122
Şubat 16	5346	5276	2020	14587	-49	-24	15	145
Mart 16	5360	5295	2057	14617	14	19	37	30
Nisan 16	5330	5381	2059	14619	-30	86	2	2
Mayıs 16	5290	5386	2041	14581	-40	5	-18	-38
Haziran 16	5140	5330	1934	14568	-150	-56	-107	-13
Temmuz 16	5216	5254	1934	14611	76	-76	0	43
Ağustos 16	5267	5224	1924	14602	51	-30	-10	-9
Eylül 16	5363	5260	2019	14651	96	36	95	49
Ekim 16	5307	5282	1977	14704	-56	22	-42	53
Kasım 16	5319	5316	1985	14736	12	34	8	32
Aralık 16	5356	5265	1957	14727	37	-51	-28	-9
Ocak 17	5467	5274	1970	14823	111	9	13	96

Kaynak: TÜİK, Betam