

İŞSİZLİKTE ARTIŞ DEVAM EDİYOR

Seyfettin Gürsel* Gökçe Uysal** ve Selin Köksal***

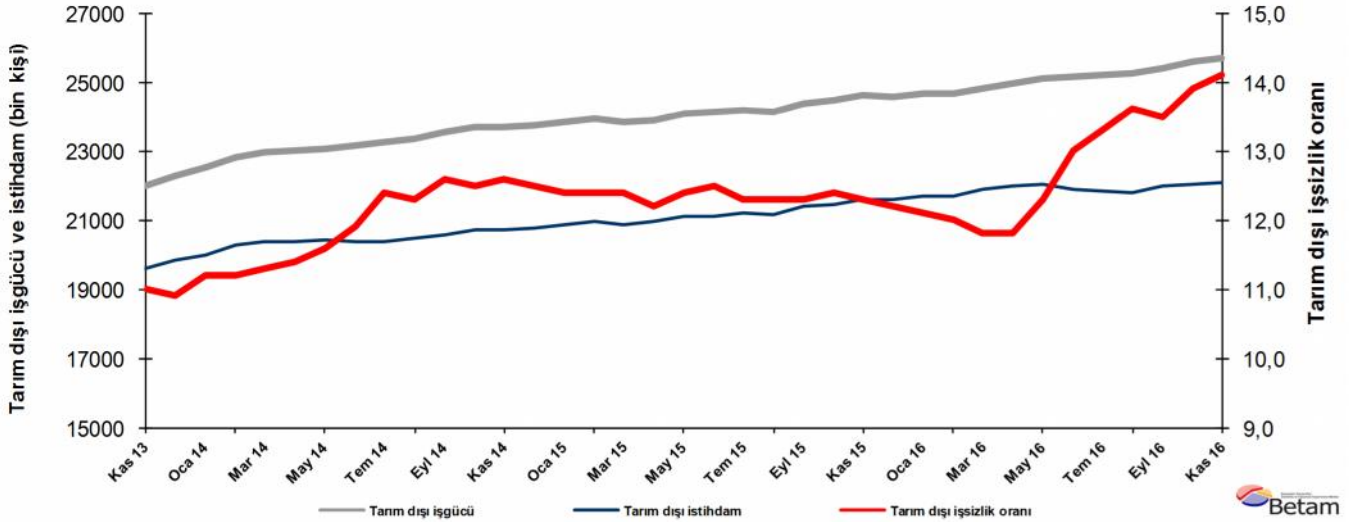
Yönetici Özeti

Mevsim etkilerinden arındırılmış işgücü verilerine göre tarım dışı işsizlik oranı Kasım 2016 döneminde bir önceki döneme kıyasla 0,2 puan artarak yüzde 14,1 olarak gerçekleşmiştir. Kasım 2016 döneminde istihdam artışları kısıtlı kalmıştır. İstihdam tarımda 5 bin, inşaatda 9 bin, hizmetlerde 21 bin, sanayide ise 34 bin kişi artmıştır. Buna karşın tarım dışı işgücü 135 bin artarak 25 milyon 710 bine, tarım dışı istihdam ise 65 bin artarak 22 milyon 85 bine yükselmiştir. Bu gelişmelerin sonucunda tarım dışı işsiz sayısı 70 bin artarak 3 milyon 625 bine ulaşmıştır. Betam tahmin modeli tarım dışı işsizlik oranının Aralık döneminde yüzde 14,1 seviyesinde sabit kalacağını öngörmektedir.

Tarım dışı işsizlik artmaya devam ediyor

Mevsim etkilerinden arındırılmış verilere göre Kasım 2016 döneminde Ekim 2016 dönemiyle kıyaslandığında tarım dışı işgücü 135 bin artarak 25 milyon 710 bin kişiye, tarım dışı istihdam 65 bin artarak 22 milyon 85 bin kişiye yükselmiştir (Şekil 1, Tablo 1). Tarım dışı işsiz sayısı 70 bin kişi artmış, tarım dışı işsizlik oranı ise yüzde 14,1'e ulaşmıştır. Kasım 2016 döneminde tarım dışı istihdam artışlarının zayıf kalması nedeniyle, işsiz sayısında kuvvetli bir artış gözlemlenmektedir.

Şekil 1 Mevsim etkilerinden arındırılmış tarım dışı işgücü, istihdam ve işsizlik oranı



Kaynak: TÜİK, Betam

Aralık 2016 döneminde işsizliğin sabit kalmasını bekliyoruz

Betam tahmin modeli, mevsim etkilerinden arındırılmış tarım dışı işsizliğin Kasım 2016 döneminde yüzde 13,9 seviyesinde sabit kalacağını tahmin etmişti. Kasım 2016 döneminde tarım dışı işsizlik oranı, tahminden 0,2 puan daha yüksek artış gerçekleştirerek yüzde 14,1'e ulaşmıştır. Betam tahmin modeli Aralık 2016 döneminde mevsim etkilerinden arındırılmış tarım dışı işsizlik oranının yüzde 14,1'de sabit kalacağını öngörmektedir. Tahmin modelinin

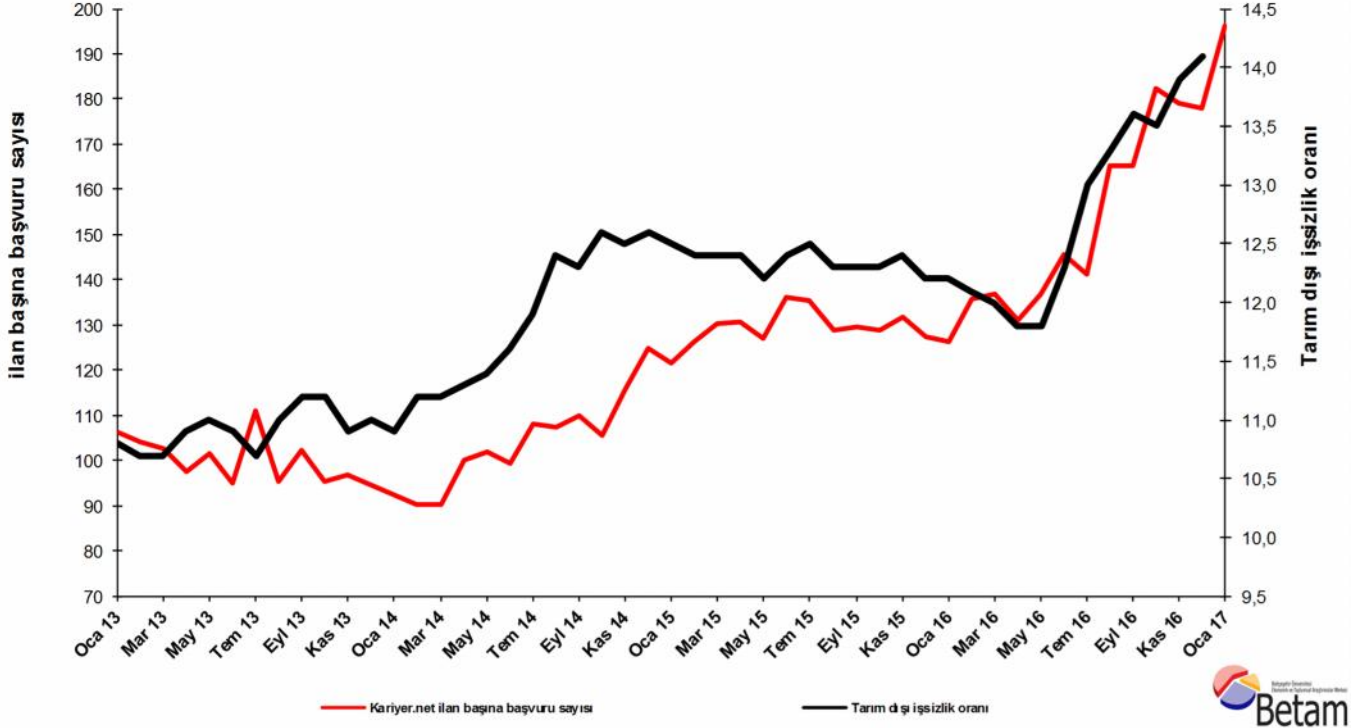
*Prof. Dr. Seyfettin Gürsel, Betam, Direktör, seyfettin.gursel@eas.bau.edu.tr

**Yrd. Doç. Dr. Gökçe Uysal, Betam, Direktör Yardımcısı, gokce.uysal@eas.bau.edu.tr

*** Selin Köksal, Betam, Araştırma Görevlisi, selin.koksal@eas.bau.edu.tr

ayrıntılarına Betam internet sitesinden ulaşılabilir.¹ Tahmin modelinde kullanılan Kariyer.net² verilerinden ilan başına başvuru sayısı Şekil 3'de gösterilmektedir. Kariyer.net'in verileri Betam tahmin modelinin girdilerinden biri olmakla birlikte tek etken değildir. Tahminde kullanılan ekonometrik modelde İŞKUR verileri, reel kesim güven endeksi, kapasite kullanım oranı gibi farklı birçok değişken kullanılmaktadır. Bütün etkenler değerlendirilerek oluşturulan tahmine göre Kasım 2016 döneminde tarım dışı işsizlik oranı sabit kalması beklenmektedir.

Şekil 2 Mevsim etkilerinden arındırılmış tarım dışı işsizlik oranı ve ilan başına başvuru sayısı



Kaynak: Kariyer.net, TÜİK, Betam

Sektörel istihdam artışları yetersiz

Mevsimsellikten arındırılmış sektörel istihdam verilerine göre geçen döneme kıyasla Kasım 2016 döneminde istihdam inşaat 9 bin, hizmetlerde 21 bin, sanayide ise 34 bin artmıştır. (Şekil 3, Tablo 2).³ Ekim 2016 döneminde inşaat sektöründe görülen istihdam kaybı, bu dönemde yerini sınırlı istihdam artışına bırakmıştır. Öte yandan hizmet sektöründeki istihdam artışlarının Kasım 2016 döneminde bir önceki döneme kıyasla zayıfladığı görülmektedir. Daha genel olarak tüm sektörlerde istihdamın arttığı ancak artışların işgücü artışına kıyasla yetersiz kaldığı göze çarpmaktadır.

¹ Betam'ın kullandığı tahmin modeli "Kariyer.net Verisiyle Kısa Vadeli Tarım Dışı İşsizlik Tahmini" başlıklı Betam Araştırma Notu 168'de ayrıntılı olarak tartışılmaktadır. Modeldeki yenilikler ise "Mevsim Etkilerinden Arındırılmış İşsizlik Tahmini" başlıklı Betam Bilgi Notu 14'te açıklanmıştır. Soybilgen, B., "Kariyer.net Verisiyle Kısa Vadeli Tarım Dışı İşsizlik Tahmini", Betam Araştırma Notu 168.

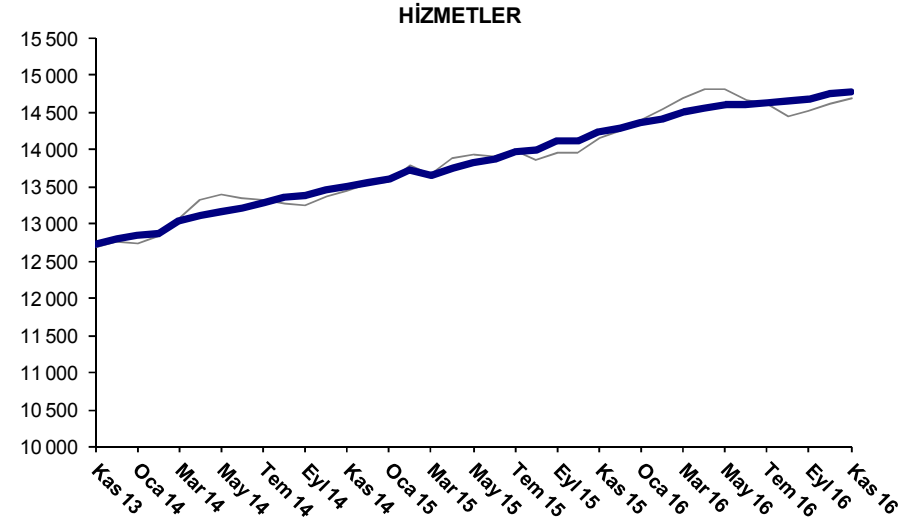
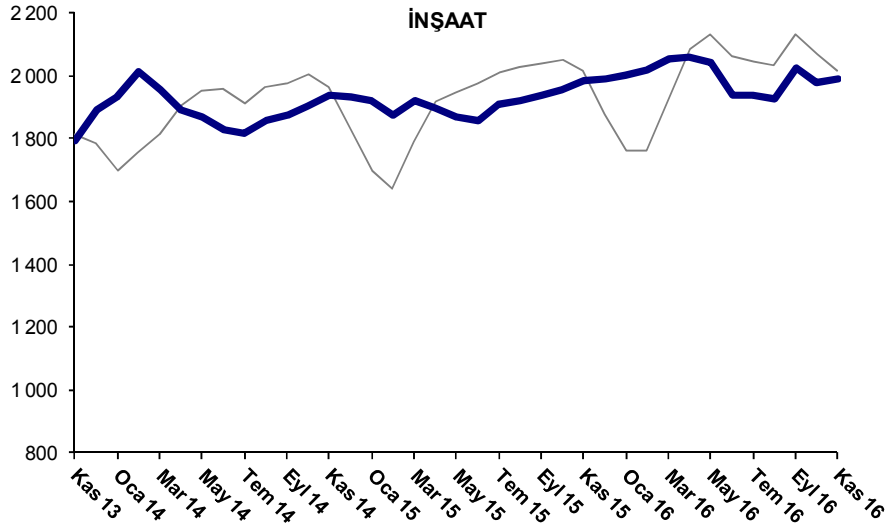
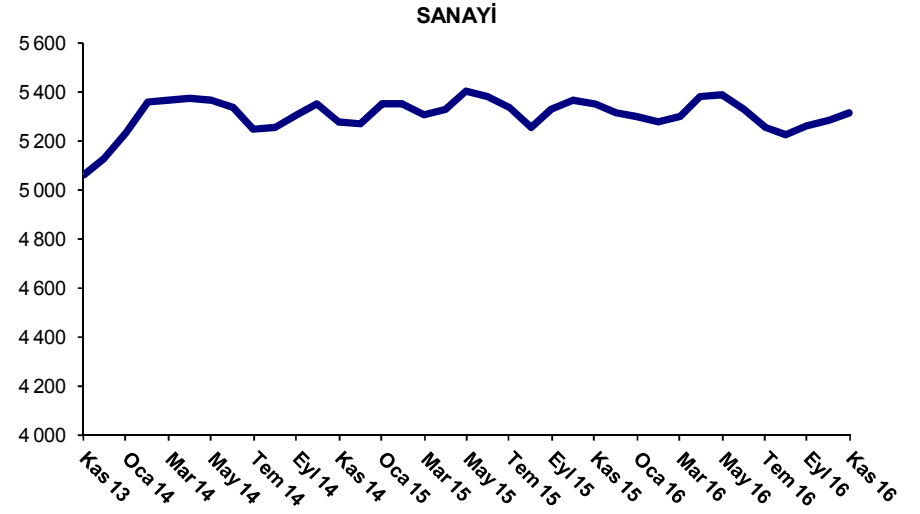
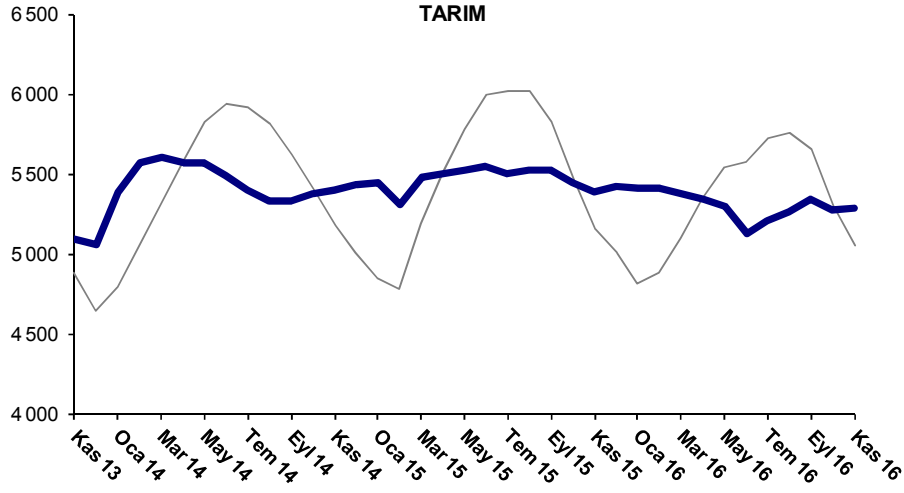
² <http://betam.bahcesehir.edu.tr/tr/2014/06/kariyer-net-verisiyle-kisa-vadeli-tarim-disi-issizlik-tahmini/>
Soybilgen, B., "Mevsim Etkilerinden Arındırılmış İşsizlik Tahmini", Betam Bilgi Notu 14

³ <http://betam.bahcesehir.edu.tr/2015/08/mevsim-etkilerinden-arindirilmis-tarim-disi-issizlik-tahmini/>

² Betam Kariyer.net tarafından sağlanan verilerden açık bulunan iş pozisyonu başına yapılan başvuru sayısını hesaplıyor. Bu seri hem mevsim hem takvim etkilerinden arındırılmıştır. İlan başına başvuru sayısının azalması bir yandan münhal işlerin artmasına diğer yandan da başvuru sayısının azalmasına bağlıdır. Münhal işlerin artması büyümenin hızlanmasına bağlı olarak, başvuruların azalması iş arayan sayısının azalmasına bağlı olacaktır.

³ Sektörel istihdam serileri teker teker mevsim etkilerinden arındırılmaktadır. Dolayısıyla sektörel istihdam rakamlarının toplamı, mevsim etkilerinden arındırılmış toplam istihdam rakamından farklı olabilmektedir. Aradaki fark mevsim etkilerinden arındırma prosedürünün lineer olmamasından kaynaklanmaktadır.

Şekil 3 Sektörlerin istihdam değişimi (bin kişi)

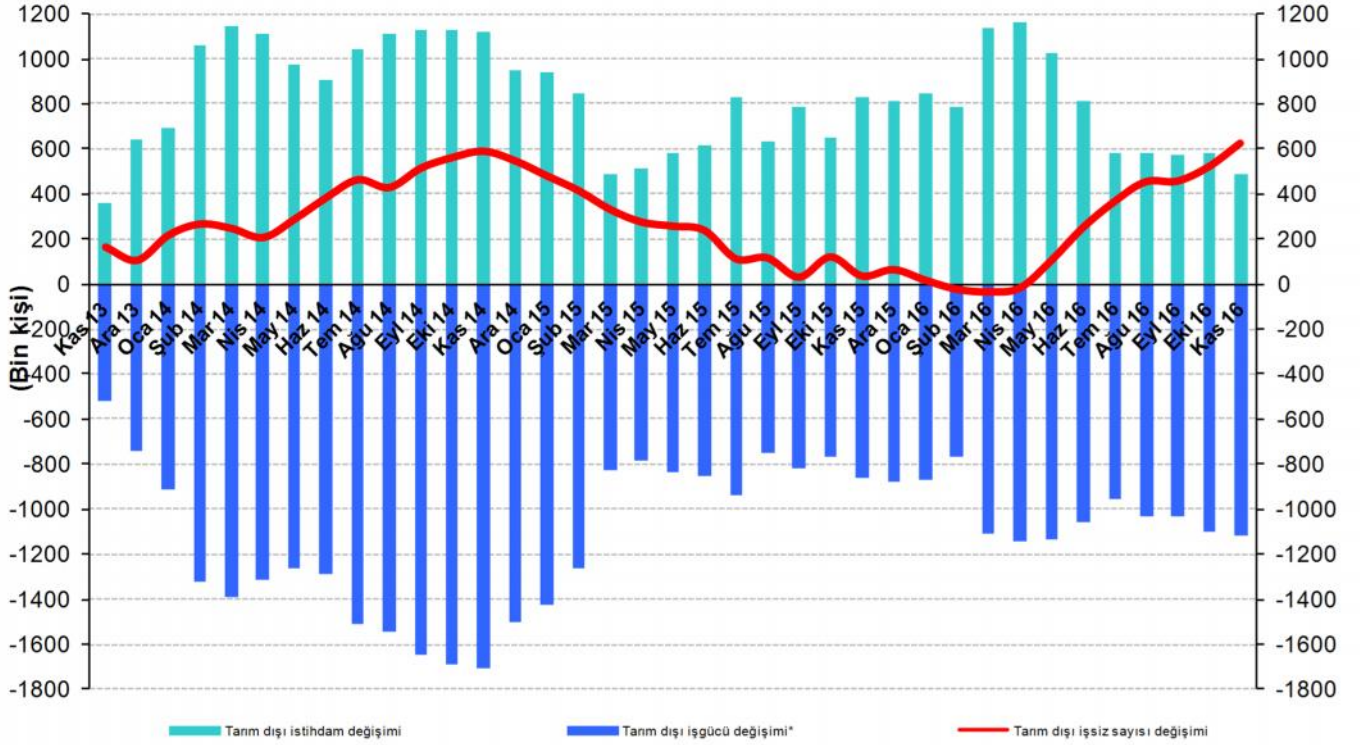


Kaynak: TÜİK, Betam

Yıllıklandırılmış işsiz sayısında kuvvetli artış

Kasım 2016 döneminde, bir önceki yılın aynı dönemine kıyasla tarım dışı işgücü 1 milyon 119 bin (yüzde 4,6), tarım dışı istihdam 492 bin (yüzde 2,3) artmıştır (Şekil 4). Böylece işsiz sayısında yıllık artış 627 bin (yüzde 20,6) olarak gerçekleşmiştir. Tarım dışı istihdamdaki yıllık artışların oldukça yavaşlamış olduğu gözlemlenmektedir. Tarım dışı işgücündeki artış ise yıllık 1 milyon 100 binin üzerine çıkmıştır. Bu gelişmelere paralel olarak tarım dışı işsiz sayısındaki yıllık artış Kasım 2016 döneminde 600 bini aşmıştır.

Şekil 4 Tarım dışı işgücü, istihdam ve işsiz sayısında yıllık değişimler



* İşgücündeki artış işsiz sayısını artırıcı etki yaptığından iş gücündeki değişim negatif olarak gösterilmiştir.

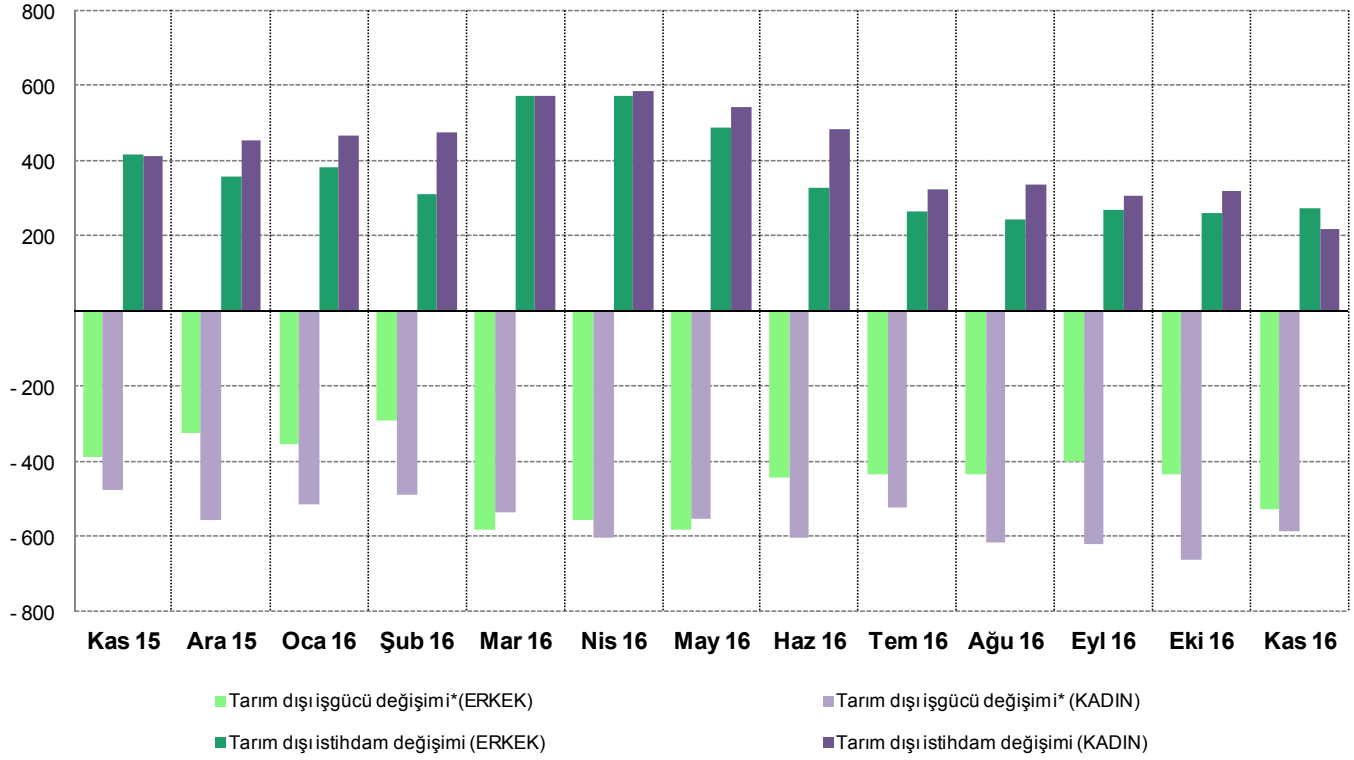


Kaynak: TÜİK, Betam

Kadınlarda işsizlik hızla artmaya devam ediyor

TÜİK Şubat 2014 döneminde işgücü piyasası verilerinde önemli düzeltmelere gitmiştir. Bu kapsamda, TÜİK çeşitli işgücü verilerini geriye doğru da düzeltmiş ve mevsim etkilerinden arındırılmış verileri de açıklamaya devam etmiştir. Ancak düzeltmeler toplumsal cinsiyet ayrımında yapılmamıştır. Dolayısıyla kadın ve erkek işgücü verileri mevsimsel etkilerden arındırma işleminin sağlıklı yapılmasına olanak tanıyacak kadar uzun değildir. Bu koşullar altında kadın ve erkek işgücü verilerinin yıllık değişimlerini inceleyerek gelişmeleri takip etmeyi tercih ediyoruz. Şekil 5'te kadın ve erkeklerin yıllık tarım dışı işgücü (açık renk) ve yıllık tarım dışı istihdam (koyu renk) değişimleri verilmektedir. Kadın verileri mor renkle, erkek verileri ise yeşil renkle gösterilmiştir.

Şekil 5: Cinsiyete göre tarım dışı işgücü ve tarım dışı istihdamdaki değişimler (yıllık)



*İşgücündeki artış işsiz sayısını arttırıcı etki yaptığundan iş gücündeki değişim negatif olarak gösterilmiştir.

Kaynak: TÜİK, Betam

Kasım 2016 döneminde, bir önceki yılın aynı dönemine kıyasla tarım dışı kadın işgücü 584 bin, erkek işgücü ise 526 bin artmıştır. Buna karşılık aynı dönemde tarım dışı erkek istihdamı 271 bin artarken kadın istihdam artışı 220 bin ile sınırlı kalmıştır. Ancak kadın işgücündeki yüksek artış nedeniyle tarım dışı kadın işsiz sayısı 364 bin artarken, erkek işsizlerin sayısında artış 255 bin olmuştur. Kasım 2015 döneminden Kasım 2016 dönemine, tarım dışı işsizlik oranları erkeklerde yüzde 10,5'ten yüzde 11,6'ya, kadınlarda ise yüzde 17,3'ten yüzde 20,8'e yükselmiştir.

Tablo 1 Mevsim etkilerinden arındırılmış tarım dışı işgücü göstergeleri (bin kişi)*

| | İşgücü | İstihdam | İşsizlik | İşsizlik Oranı | Aylık değişimler | | |
|-------------------|--------|----------|----------|----------------|------------------|----------|----------|
| | | | | | İşgücü | İstihdam | İşsizlik |
| Ekim 13 | 21990 | 19593 | 2397 | 10,9% | | | |
| Kasım 13 | 22004 | 19584 | 2420 | 11,0% | 15 | -9 | 24 |
| Aralık 13 | 22254 | 19828 | 2426 | 10,9% | 249 | 244 | 5 |
| Ocak 14 | 22527 | 20004 | 2523 | 11,2% | 273 | 176 | 97 |
| Şubat 14 | 22809 | 20254 | 2555 | 11,2% | 282 | 250 | 32 |
| Mart 14 | 22953 | 20359 | 2594 | 11,3% | 144 | 105 | 39 |
| Nisan 14 | 23015 | 20391 | 2624 | 11,4% | 62 | 32 | 30 |
| Mayıs 14 | 23076 | 20399 | 2677 | 11,6% | 61 | 8 | 53 |
| Haziran 14 | 23140 | 20386 | 2754 | 11,9% | 64 | -13 | 77 |
| Temmuz 14 | 23235 | 20354 | 2881 | 12,4% | 96 | -32 | 128 |
| Ağustos 14 | 23348 | 20476 | 2872 | 12,3% | 113 | 122 | -9 |
| Eylül 14 | 23530 | 20565 | 2965 | 12,6% | 182 | 89 | 93 |
| Ekim 14 | 23693 | 20731 | 2962 | 12,5% | 163 | 166 | -3 |
| Kasım 14 | 23697 | 20711 | 2986 | 12,6% | 4 | -20 | 24 |
| Aralık 14 | 23733 | 20766 | 2967 | 12,5% | 36 | 55 | -19 |
| Ocak 15 | 23826 | 20872 | 2954 | 12,4% | 94 | 106 | -12 |
| Şubat 15 | 23928 | 20961 | 2967 | 12,4% | 102 | 89 | 13 |
| Mart 15 | 23838 | 20882 | 2956 | 12,4% | -90 | -79 | -11 |
| Nisan 15 | 23896 | 20981 | 2915 | 12,2% | 58 | 99 | -41 |
| Mayıs 15 | 24076 | 21091 | 2985 | 12,4% | 180 | 110 | 70 |
| Haziran 15 | 24126 | 21110 | 3016 | 12,5% | 49 | 19 | 30 |
| Temmuz 15 | 24197 | 21221 | 2976 | 12,3% | 72 | 111 | -39 |
| Ağustos 15 | 24146 | 21176 | 2970 | 12,3% | -51 | -45 | -6 |
| Eylül 15 | 24372 | 21374 | 2998 | 12,3% | 226 | 198 | 28 |
| Ekim 15 | 24473 | 21438 | 3035 | 12,4% | 101 | 64 | 37 |
| Kasım 15 | 24596 | 21571 | 3025 | 12,3% | 124 | 133 | -9 |
| Aralık 15 | 24583 | 21584 | 2999 | 12,2% | -13 | 13 | -26 |
| Ocak 16 | 24660 | 21676 | 2984 | 12,1% | 77 | 92 | -15 |
| Şubat 16 | 24663 | 21703 | 2960 | 12,0% | 3 | 27 | -24 |
| Mart 16 | 24798 | 21872 | 2926 | 11,8% | 136 | 169 | -33 |
| Nisan 16 | 24946 | 22002 | 2944 | 11,8% | 147 | 130 | 17 |
| Mayıs 16 | 25115 | 22026 | 3089 | 12,3% | 170 | 24 | 146 |
| Haziran 16 | 25153 | 21883 | 3270 | 13,0% | 38 | -143 | 181 |
| Temmuz 16 | 25178 | 21829 | 3349 | 13,3% | 25 | -54 | 79 |
| Ağustos 16 | 25236 | 21804 | 3432 | 13,6% | 58 | -25 | 83 |
| Eylül 16 | 25403 | 21974 | 3429 | 13,5% | 167 | 170 | -3 |
| Ekim 16 | 25575 | 22020 | 3555 | 13,9% | 171 | 46 | 125 |
| Kasım 16 | 25710 | 22085 | 3625 | 14,1% | 135 | 65 | 70 |

Kaynak: TÜİK, Betam

Tablo 2 Mevsim etkilerinden arındırılmış sektörel istihdam (bin kişi)*

| | Tarım | Sanayi | İnşaat | Hizmetler | Aylık değişimler | | | |
|------------|-------|--------|--------|-----------|------------------|--------|--------|-----------|
| | | | | | Tarım | Sanayi | İnşaat | Hizmetler |
| Ekim 13 | 5133 | 5090 | 1860 | 12643 | | | | |
| Kasım 13 | 5095 | 5064 | 1794 | 12727 | -38 | -26 | -66 | 84 |
| Aralık 13 | 5055 | 5131 | 1893 | 12804 | -40 | 67 | 99 | 77 |
| Ocak 14 | 5387 | 5232 | 1932 | 12839 | 332 | 101 | 39 | 35 |
| Şubat 14 | 5573 | 5359 | 2012 | 12883 | 186 | 127 | 80 | 44 |
| Mart 14 | 5606 | 5365 | 1957 | 13038 | 33 | 6 | -55 | 155 |
| Nisan 14 | 5568 | 5373 | 1895 | 13123 | -38 | 8 | -62 | 85 |
| Mayıs 14 | 5568 | 5364 | 1871 | 13164 | 0 | -9 | -24 | 41 |
| Haziran 14 | 5485 | 5332 | 1828 | 13226 | -83 | -32 | -43 | 62 |
| Temmuz 14 | 5396 | 5243 | 1816 | 13295 | -89 | -89 | -12 | 69 |
| Ağustos 14 | 5331 | 5257 | 1858 | 13360 | -65 | 14 | 42 | 65 |
| Eylül 14 | 5329 | 5306 | 1874 | 13385 | -2 | 49 | 16 | 25 |
| Ekim 14 | 5371 | 5353 | 1905 | 13472 | 42 | 47 | 31 | 87 |
| Kasım 14 | 5401 | 5273 | 1938 | 13500 | 30 | -80 | 33 | 28 |
| Aralık 14 | 5429 | 5266 | 1934 | 13565 | 28 | -7 | -4 | 65 |
| Ocak 15 | 5445 | 5349 | 1924 | 13599 | 16 | 83 | -10 | 34 |
| Şubat 15 | 5311 | 5351 | 1876 | 13735 | -134 | 2 | -48 | 136 |
| Mart 15 | 5480 | 5308 | 1919 | 13654 | 169 | -43 | 43 | -81 |
| Nisan 15 | 5498 | 5326 | 1898 | 13757 | 18 | 18 | -21 | 103 |
| Mayıs 15 | 5521 | 5404 | 1867 | 13821 | 23 | 78 | -31 | 64 |
| Haziran 15 | 5546 | 5380 | 1856 | 13875 | 25 | -24 | -11 | 54 |
| Temmuz 15 | 5496 | 5336 | 1911 | 13974 | -50 | -44 | 55 | 99 |
| Ağustos 15 | 5521 | 5252 | 1921 | 14004 | 25 | -84 | 10 | 30 |
| Eylül 15 | 5520 | 5327 | 1937 | 14109 | -1 | 75 | 16 | 105 |
| Ekim 15 | 5444 | 5363 | 1955 | 14121 | -76 | 36 | 18 | 12 |
| Kasım 15 | 5382 | 5353 | 1986 | 14232 | -62 | -10 | 31 | 111 |
| Aralık 15 | 5424 | 5311 | 1988 | 14285 | 42 | -42 | 2 | 53 |
| Ocak 16 | 5414 | 5300 | 2002 | 14375 | -10 | -11 | 14 | 90 |
| Şubat 16 | 5405 | 5276 | 2017 | 14409 | -9 | -24 | 15 | 34 |
| Mart 16 | 5379 | 5295 | 2055 | 14522 | -26 | 19 | 38 | 113 |
| Nisan 16 | 5341 | 5381 | 2058 | 14562 | -38 | 86 | 3 | 40 |
| Mayıs 16 | 5292 | 5386 | 2042 | 14598 | -49 | 5 | -16 | 36 |
| Haziran 16 | 5131 | 5330 | 1936 | 14617 | -161 | -56 | -106 | 19 |
| Temmuz 16 | 5204 | 5254 | 1937 | 14638 | 73 | -76 | 1 | 21 |
| Ağustos 16 | 5257 | 5224 | 1927 | 14653 | 53 | -30 | -10 | 15 |
| Eylül 16 | 5347 | 5260 | 2023 | 14691 | 90 | 36 | 96 | 38 |
| Ekim 16 | 5278 | 5282 | 1982 | 14756 | -69 | 22 | -41 | 65 |
| Kasım 16 | 5283 | 5316 | 1991 | 14777 | 5 | 34 | 9 | 21 |

Kaynak: TÜİK, Betam