

## İŞSİZLİKTE SERT ARTIŞ

Seyfettin Gürsel\* Melike Kökkızıl\*\* ve Selin Köksal\*\*\*

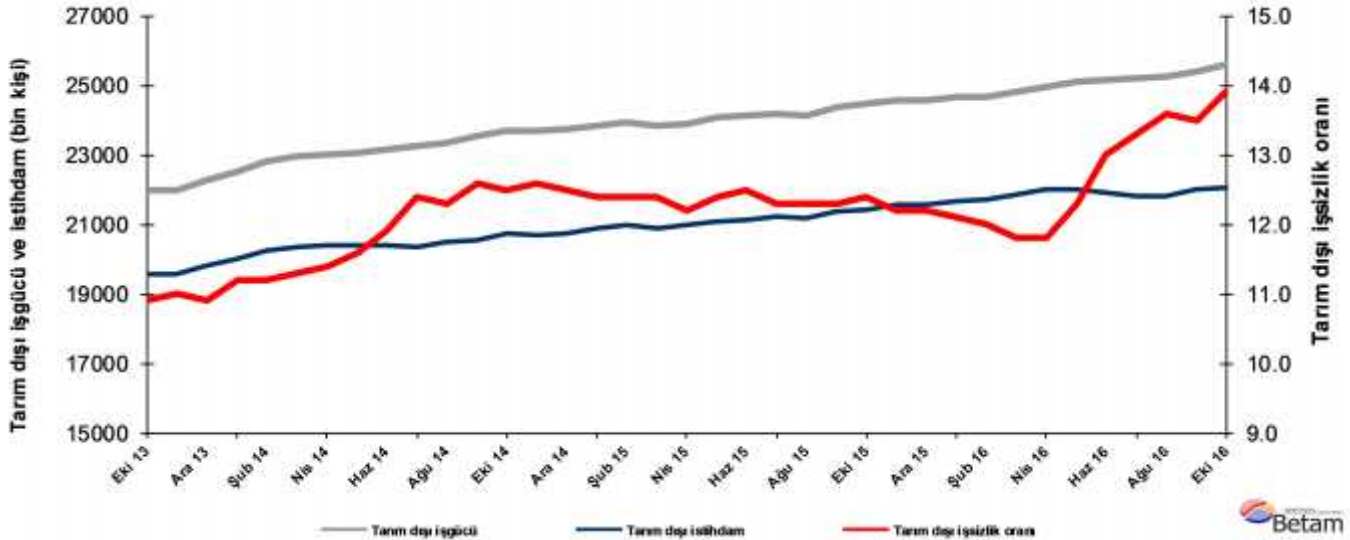
### Yönetici Özeti

Mevsim etkilerinden arındırılmış işgücü verilerine göre tarım dışı işsizlik oranı Ekim 2017 döneminde bir önceki döneme kıyasla 0,4 puan artarak yüzde 13,9 olarak gerçekleşmiştir. Mayıstan bu yana artmakta olan işsizlik Eylül döneminde sınırlı bir düşüş sergilemişti. Ekim döneminde istihdam tarımda 69 bin, inşaatda 42 bin azalırken, sanayide 22 bin, hizmetlerde ise 66 bin artmıştır. Bu gelişmeler doğrultusunda tarım dışı işgücü 172 bin artarak 25 milyon 592'ye, tarım dışı istihdam ise 46 bin artarak 22 milyon 35 bine yükselmiştir. Bu gelişmelerin sonucunda tarım dışı işsiz sayısı 126 bin artarak 3 milyon 557 bine ulaşmıştır. Betam tahmin modeli tarım dışı işsizlik oranının Kasım döneminde sabit kalarak yüzde 13,9 olacağını öngörmektedir.

### Tarım dışı işsizlikte kuvvetli artış

Mevsim etkilerinden arındırılmış verilere göre Ekim 2016 döneminde Eylül 2016 dönemiyle kıyaslandığında tarım dışı işgücü 172 bin artarak 25 milyon 592 bin kişiye, tarım dışı istihdam 46 bin artarak 22 milyon 35 bin kişiye yükselmiştir (Şekil 1, Tablo 1). Tarım dışı işsiz sayısı 126 bin kişi artmış, tarım dışı işsizlik oranı ise 13,9'a ulaşmıştır. Ekim 2016 döneminde tarım dışı istihdam artışlarının zayıf kalması nedeniyle, işsiz sayısında kuvvetli bir artış gözlemlenmektedir.

Şekil 1 Mevsim etkilerinden arındırılmış tarım dışı işgücü, istihdam ve işsizlik oranı



Kaynak: TÜİK, Betam

### Kasım 2016 döneminde işsizliğin sabit kalmasını bekliyoruz

Betam tahmin modeli mevsim etkilerinden arındırılmış tarım dışı işsizliğin Ekim 2016 döneminde 0,1 puan yükselerek yüzde 13,6 seviyesinde gerçekleşeceğini tahmin etmişti. Ekim 2016 döneminde tarım dışı işsizlik oranında tahminden 0,3 puan daha yüksek artış gerçekleşerek yüzde 13,9'a ulaşmıştır. Betam tahmin modeli Kasım 2016 döneminde mevsim etkilerinden arındırılmış tarım dışı işsizlik oranının yüzde 13,9'da sabit kalacağını

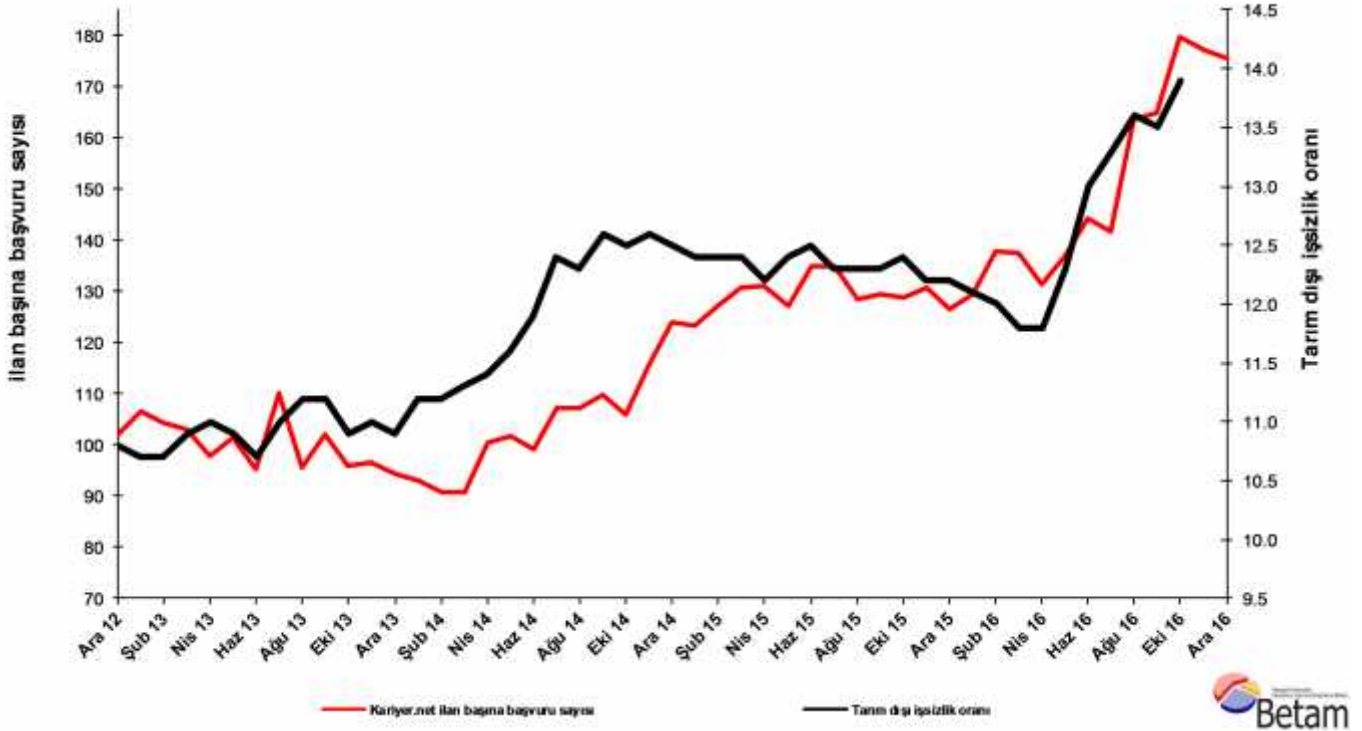
\*Prof. Dr. Seyfettin Gürsel, Betam, Direktör, seyfettin.gursel@eas.bau.edu.tr

\*\*Melike Kökkızıl, Betam, Araştırma Görevlisi, melike.kokkizil@eas.bau.edu.tr

\*\*\* Selin Köksal, Betam, Araştırma Görevlisi, selin.koksal@eas.bau.edu.tr

öngörmektedir. Tahmin modelinin ayrıntılarına Betam internet sitesinden ulaşılabilir.<sup>1</sup> Tahmin modelinde kullanılan Kariyer.net<sup>2</sup> verilerinden ilan başına başvuru sayısı Şekil 3'de gösterilmektedir. Kariyer.net'in verileri Betam tahmin modelinin girdilerinden biri olmakla birlikte tek etken değildir. Tahminde kullanılan ekonometrik modelde İŞKUR verileri, reel kesim güven endeksi, kapasite kullanım oranı gibi farklı birçok değişken kullanılmaktadır. Bütün etkenler değerlendirilerek oluşturulan tahmine göre Kasım 2016 döneminde tarım dışı işsizliğin sabit kalması beklenmektedir.

**Şekil 2 Mevsim etkilerinden arındırılmış tarım dışı işsizlik oranı ve ilan başına başvuru sayısı**



Kaynak: Kariyer.net, TÜİK, Betam

## Tarım ve inşaat istihdam kayıpları

Mevsimsellikten arındırılmış sektöre istihdam verilerine göre geçen döneme kıyasla Ekim 2016 döneminde istihdam tarımda 69 bin, inşaatda 42 bin azalırken, sanayide 22 bin, hizmetlerde ise 66 bin artmıştır. (Şekil 3, Tablo 2).<sup>3</sup> Hizmetlerde önceki dört dönemde görülen düşük istihdam artışlarının Ekim 2016 döneminde biraz toparlanarak 66 bine çıktığı ve sanayide son dört dönemde görülen istihdam kayıplarının durduğu görülmektedir. Geçen dönem inşaat sektöründe görülen kuvvetli (98bin) istihdam artışları, bu dönemde yerini istihdam kayıplarına bırakmıştır.

<sup>1</sup> Betam'ın kullandığı tahmin modeli "Kariyer.net Verisiyle Kısa Vadeli Tarım Dışı İşsizlik Tahmini" başlıklı Betam Araştırma Notu 168'de ayrıntılı olarak tartışılmaktadır. Modeldeki yenilikler ise "Mevsim Etkilerinden Arındırılmış İşsizlik Tahmini" başlıklı Betam Bilgi Notu 14'te açıklanmıştır. Soybilgen, B., "Kariyer.net Verisiyle Kısa Vadeli Tarım Dışı İşsizlik Tahmini", Betam Araştırma Notu 168.

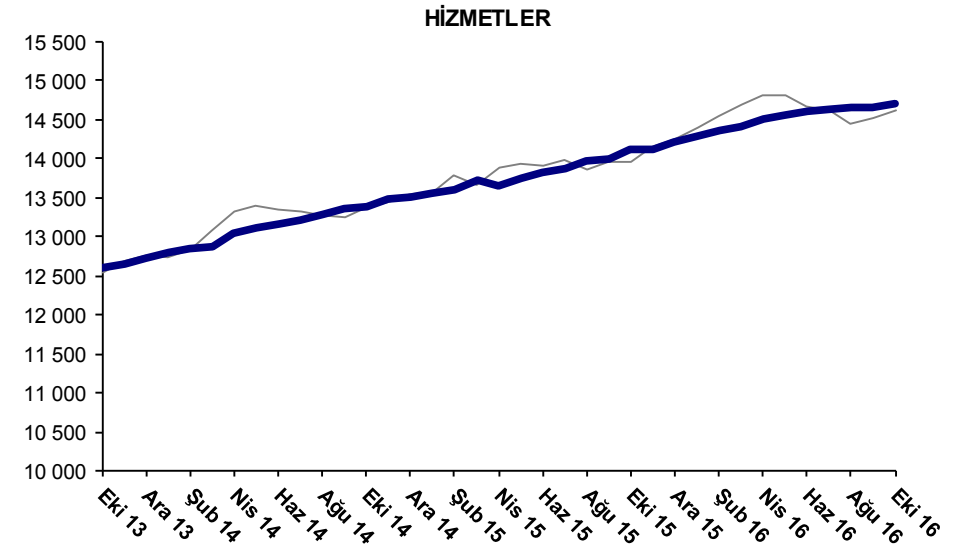
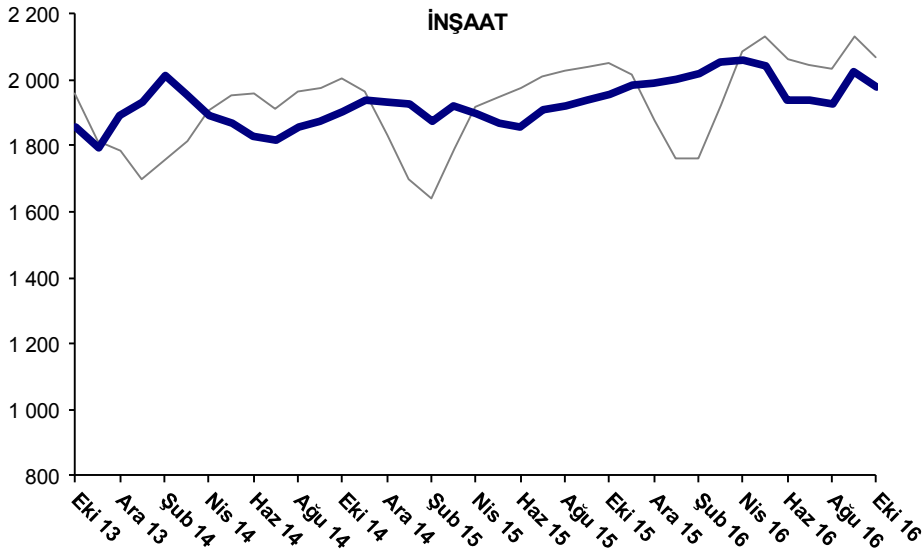
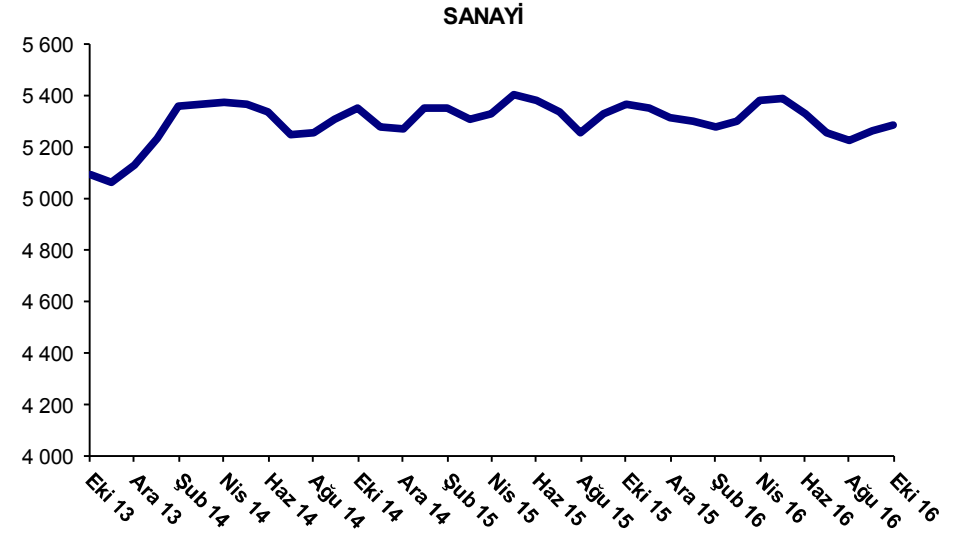
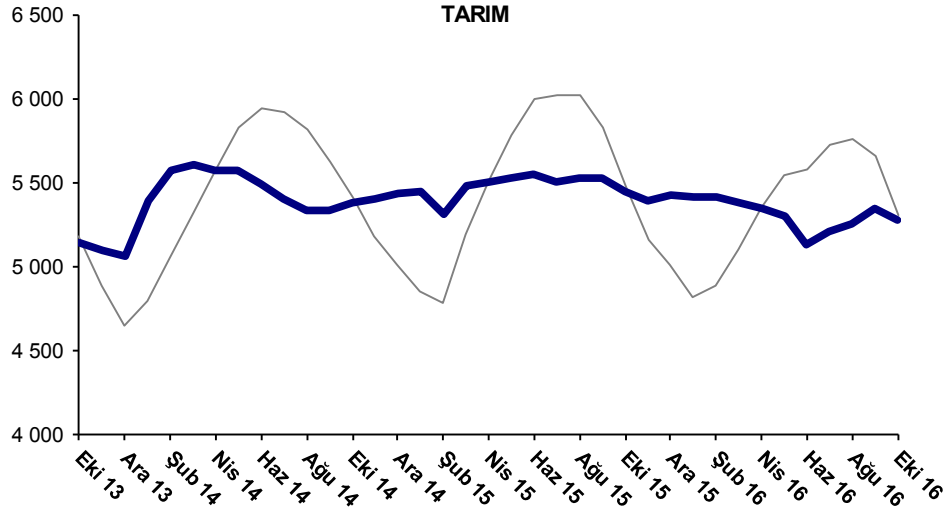
<sup>2</sup> <http://betam.bahcesehir.edu.tr/tr/2014/06/kariyer-net-verisiyle-kisa-vadeli-tarim-disi-issizlik-tahmini/>  
Soybilgen, B., "Mevsim Etkilerinden Arındırılmış İşsizlik Tahmini", Betam Bilgi Notu 14

<sup>3</sup> <http://betam.bahcesehir.edu.tr/2015/08/mevsim-etkilerinden-arindirilmis-tarim-disi-issizlik-tahmini/>

<sup>2</sup> Betam Kariyer.net tarafından sağlanan verilerden açık bulunan iş pozisyonu başına yapılan başvuru sayısını hesaplıyor. Bu seri hem mevsim hem takvim etkilerinden arındırılmıştır. İlan başına başvuru sayısının azalması bir yandan münhal işlerin artmasına diğer yandan da başvuru sayısının azalmasına bağlıdır. Münhal işlerin artması büyümenin hızlanmasına bağlanırken, başvuruların azalması iş arayan sayısının azalmasına bağlı olacaktır.

<sup>3</sup> Sektörel istihdam serileri teker teker mevsim etkilerinden arındırılmaktadır. Dolayısıyla sektörel istihdam rakamlarının toplamı, mevsim etkilerinden arındırılmış toplam istihdam rakamından farklı olabilmektedir. Aradaki fark mevsim etkilerinden arındırma prosedürünün lineer olmamasından kaynaklanmaktadır.

Şekil 3 Sektörlerin istihdam değişimi (bin kişi)

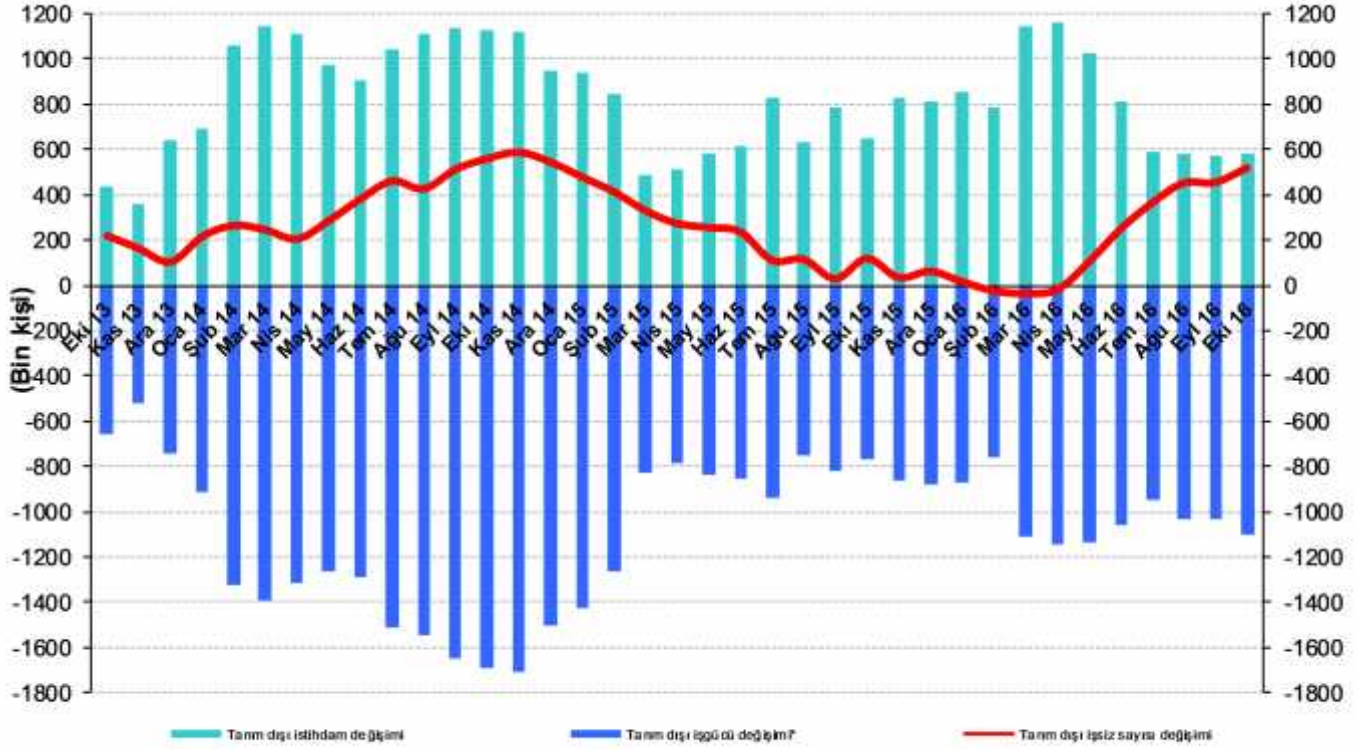


Kaynak: TÜİK, Betam

## Yıllıklandırılmış işgücünde kuvvetli artışlar devam ediyor

Ekim 2016 döneminde, bir önceki yılın aynı dönemine kıyasla tarım dışı işgücü 1 milyon 101 bin (yüzde 4,5), tarım dışı istihdam 579 bin (yüzde 2,7) artmıştır (Şekil 4). Böylece işsiz sayısında yıllık artış 522 bin (yüzde 15,2) olarak gerçekleşmiştir. Tarım dışı istihdamdaki yıllık artışların beklendiği gibi oldukça yavaşlamış olduğu gözlemlenmektedir. Tarım dışı işgücündeki artış ise yıllık 1 milyonun üzerine çıkmıştır. Bu gelişmelere paralel olarak tarım dışı işsiz sayısı artışı Ekim 2016 döneminde 500 bini aşmıştır.

Şekil 4 Tarım dışı işgücü, istihdam ve işsiz sayısında yıllık değişimler



\* İşgücündeki artış işsiz sayısını arttırıcı etki yaptığından iş gücündeki değişim negatif olarak gösterilmiştir.

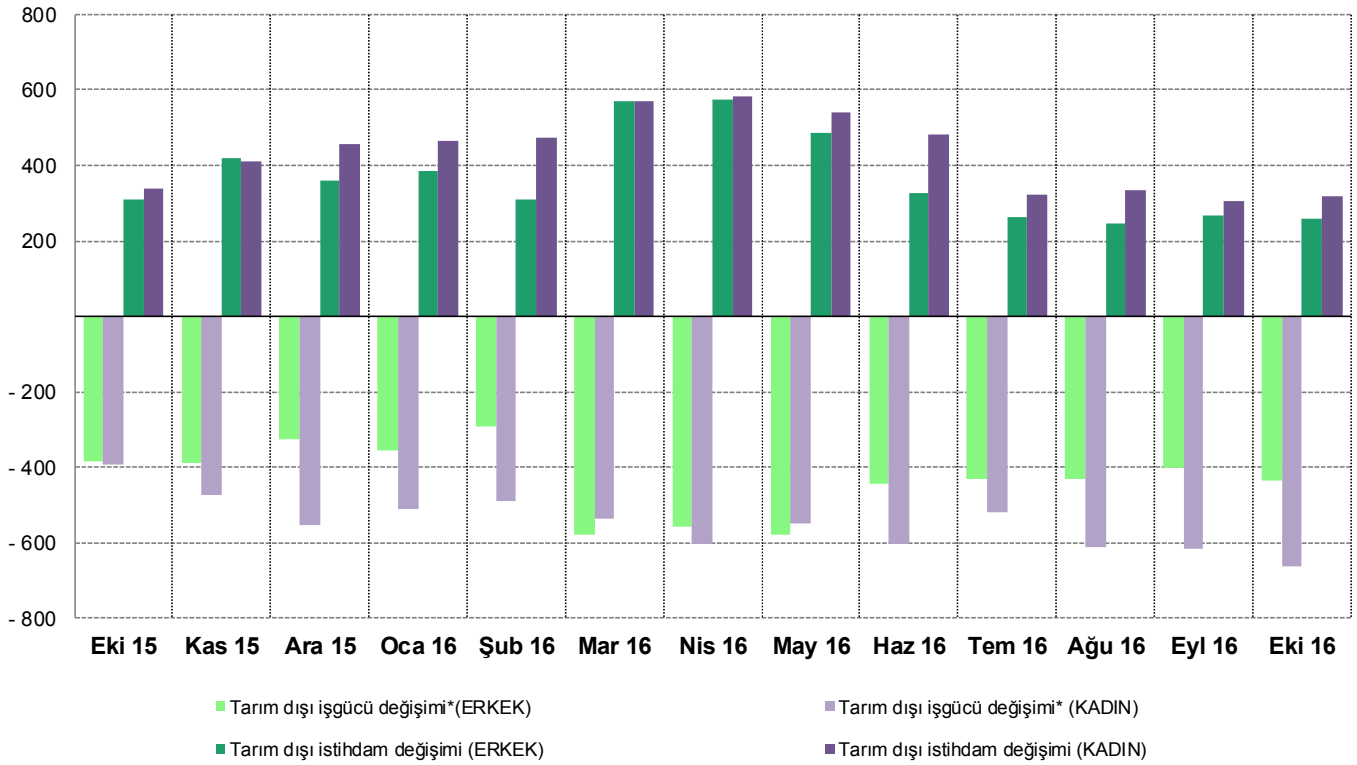


Kaynak: TÜİK, Betam

## Kadın işgücünde kuvvetli artış

TÜİK Şubat 2014 döneminde işgücü piyasası verilerinde önemli düzeltmelere gitmiştir. Bu kapsamda, TÜİK çeşitli işgücü verilerini geriye doğru da düzeltmiş ve mevsim etkilerinden arındırılmış verileri de açıklamaya devam etmiştir. Ancak düzeltmeler toplumsal cinsiyet ayrımında yapılmamıştır. Dolayısıyla kadın ve erkek işgücü verileri mevsimsel etkilerden arındırma işleminin sağlıklı yapılmasına olanak tanıyacak kadar uzun değildir. Bu koşullar altında kadın ve erkek işgücü verilerinin yıllık değişimlerini inceleyerek gelişmeleri takip etmeyi tercih ediyoruz. Şekil 5'te kadın ve erkeklerin yıllık tarım dışı işgücü (açık renk) ve yıllık tarım dışı istihdam (koyu renk) değişimleri verilmektedir. Kadın verileri mor renkle, erkek verileri ise yeşil renkle gösterilmiştir.

**Şekil 5: Cinsiyete göre tarım dışı işgücü ve tarım dışı istihdamdaki değişimler (yıllık)**



\*İşgücündeki artış işsiz sayısını arttırıcı etki yaptığundan iş gücündeki değişim negatif olarak gösterilmiştir.

Kaynak: TÜİK, Betam

Ekim 2016'da bir önceki yılın aynı dönemine kıyasla tarım dışı kadın işgücü 661 bin, erkek işgücü ise 433 bin artmıştır. Buna karşılık aynı dönemde tarım dışı kadın istihdamı 318 bin artarken erkek istihdam artışı 261 bin ile sınırlı kalmıştır. Ancak kadın işgücündeki yüksek artış nedeniyle tarım dışı kadın işsiz sayısı 343 bin artarken, erkek işsizlerin sayısında artış 172 bin olmuştur. Ekim 2015'ten Ekim 2016'ya tarım dışı işsizlik oranları erkeklerde yüzde 10,5'ten yüzde 11,2'ye, kadınlarda ise yüzde 18,0'dan yüzde 21'e yükselmiştir. Ekim döneminde kadın işgücündeki yıllık artışın son bir yılda gerçekleşen yıllık artışların tepe noktasını teşkil ettiğini belirtmek isteriz.

**Tablo 1 Mevsim etkilerinden arındırılmış tarım dışı işgücü göstergeleri (bin kişi)\***

	İşgücü	İstihdam	İşsizlik	İşsizlik Oranı	Aylık değişimler		
					İşgücü	İstihdam	İşsizlik
Eylül 13	21938	19481	2457	11.2%			
Ekim 13	21989	19592	2397	10.9%	51	111	-60
Kasım 13	22004	19584	2420	11.0%	16	-8	24
Aralık 13	22254	19828	2426	10.9%	249	244	5
Ocak 14	22527	20004	2523	11.2%	273	176	97
Şubat 14	22809	20254	2555	11.2%	282	250	32
Mart 14	22954	20360	2594	11.3%	145	106	39
Nisan 14	23016	20392	2624	11.4%	62	32	30
Mayıs 14	23075	20398	2677	11.6%	59	6	53
Haziran 14	23140	20386	2754	11.9%	65	-12	77
Temmuz 14	23235	20354	2881	12.4%	96	-32	128
Ağustos 14	23347	20475	2872	12.3%	111	121	-10
Eylül 14	23530	20565	2965	12.6%	183	90	93
Ekim 14	23691	20730	2961	12.5%	162	165	-3
Kasım 14	23698	20712	2986	12.6%	7	-18	25
Aralık 14	23731	20765	2966	12.5%	33	53	-20
Ocak 15	23828	20873	2955	12.4%	96	108	-12
Şubat 15	23929	20962	2967	12.4%	102	89	13
Mart 15	23837	20881	2956	12.4%	-92	-81	-11
Nisan 15	23896	20981	2915	12.2%	60	100	-40
Mayıs 15	24076	21091	2985	12.4%	180	110	70
Haziran 15	24127	21111	3016	12.5%	50	20	30
Temmuz 15	24196	21220	2976	12.3%	69	109	-40
Ağustos 15	24147	21177	2970	12.3%	-49	-43	-6
Eylül 15	24372	21374	2998	12.3%	225	197	28
Ekim 15	24475	21440	3035	12.4%	103	66	37
Kasım 15	24563	21566	2997	12.2%	88	126	-38
Aralık 15	24581	21582	2999	12.2%	18	16	2
Ocak 16	24658	21674	2984	12.1%	77	92	-15
Şubat 16	24659	21700	2959	12.0%	2	26	-24
Mart 16	24798	21872	2926	11.8%	139	172	-33
Nisan 16	24946	22002	2944	11.8%	147	130	17
Mayıs 16	25119	22029	3090	12.3%	173	27	146
Haziran 16	25160	21889	3271	13.0%	41	-140	181
Temmuz 16	25187	21837	3350	13.3%	27	-52	79
Ağustos 16	25250	21816	3434	13.6%	63	-21	84
Eylül 16	25421	21989	3432	13.5%	171	173	-2
Ekim 16	25592	22035	3557	13.9%	172	46	126

Kaynak: TÜİK, Betam

**Tablo 2 Mevsim etkilerinden arındırılmış sektörel istihdam (bin kişi)\***

	Tarım	Sanayi	İnşaat	Hizmetler	Aylık değişimler			
					Tarım	Sanayi	İnşaat	Hizmetler
Eylül 13	5193	5096	1781	12605				
Ekim 13	5133	5090	1859	12643	-60	-6	78	38
Kasım 13	5096	5064	1794	12727	-37	-26	-65	84
Aralık 13	5056	5131	1893	12804	-40	67	99	77
Ocak 14	5388	5232	1932	12839	332	101	39	35
Şubat 14	5573	5359	2012	12883	185	127	80	44
Mart 14	5605	5365	1957	13038	32	6	-55	155
Nisan 14	5567	5373	1895	13123	-38	8	-62	85
Mayıs 14	5568	5364	1871	13164	1	-9	-24	41
Haziran 14	5485	5332	1828	13226	-83	-32	-43	62
Temmuz 14	5396	5243	1816	13295	-89	-89	-12	69
Ağustos 14	5331	5257	1858	13361	-65	14	42	66
Eylül 14	5329	5306	1874	13385	-2	49	16	24
Ekim 14	5371	5353	1905	13473	42	47	31	88
Kasım 14	5402	5273	1939	13500	31	-80	34	27
Aralık 14	5431	5266	1935	13565	29	-7	-4	65
Ocak 15	5445	5349	1925	13600	14	83	-10	35
Şubat 15	5311	5351	1876	13735	-134	2	-49	135
Mart 15	5480	5308	1919	13654	169	-43	43	-81
Nisan 15	5498	5326	1898	13757	18	18	-21	103
Mayıs 15	5521	5404	1867	13820	23	78	-31	63
Haziran 15	5545	5380	1856	13875	24	-24	-11	55
Temmuz 15	5496	5336	1911	13974	-49	-44	55	99
Ağustos 15	5520	5252	1920	14004	24	-84	9	30
Eylül 15	5519	5327	1937	14110	-1	75	17	106
Ekim 15	5443	5363	1954	14123	-76	36	17	13
Kasım 15	5384	5353	1987	14226	-59	-10	33	103
Aralık 15	5425	5311	1988	14282	41	-42	1	56
Ocak 16	5415	5300	2002	14372	-10	-11	14	90
Şubat 16	5406	5276	2018	14407	-9	-24	16	35
Mart 16	5379	5295	2055	14522	-27	19	37	115
Nisan 16	5341	5381	2058	14563	-38	86	3	41
Mayıs 16	5292	5386	2042	14601	-49	5	-16	38
Haziran 16	5130	5330	1936	14623	-162	-56	-106	22
Temmuz 16	5203	5254	1937	14646	73	-76	1	23
Ağustos 16	5255	5224	1926	14665	52	-30	-11	19
Eylül 16	5346	5260	2023	14706	91	36	97	41
Ekim 16	5277	5282	1981	14772	-69	22	-42	66

Kaynak: TÜİK, Betam