

İŞSİZLİKTE BEKLENMEYEN GÜÇLÜ ARTIŞ

Seyfettin Gürsel* Gökçe Uysal** ve Mine Durmaz***

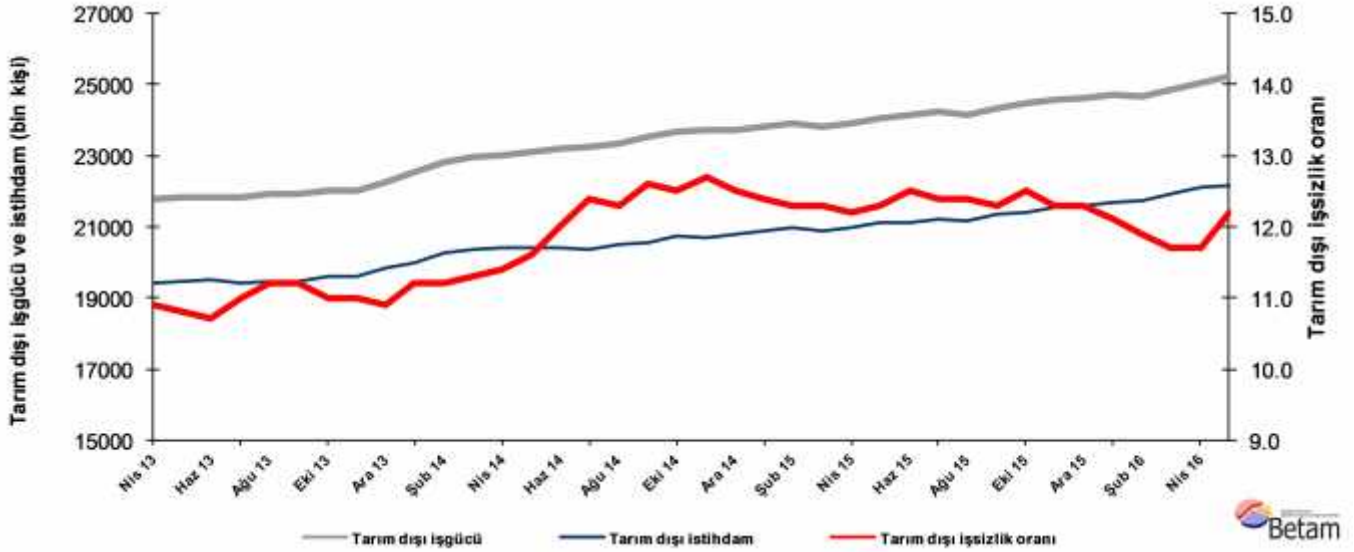
Yönetici Özeti

Mevsim etkilerinden arındırılmış işgücü verilerine göre tarım dışı işsizlik oranı, Mayıs 2016 döneminde bir önceki döneme kıyasla 0,5 yüzde puan artarak yüzde 12,2 olarak gerçekleşmiştir. Betam tahmin modeli sabit kalmasını öngörüyordu. Bu beklenmedik yüksek artış işgücü artışının oldukça gerisinde kalan zayıf istihdam artışından kaynaklanmıştır. Tarım dışı istihdam artışı hizmetlerde 53 bin ile sınırlı kalırken, sanayide sadece 5 bin artmış, inşaatta ise 11 bin azalmıştır. Mayıs 2015 dönemine kıyasla Mayıs 2016 döneminde kadın işsiz sayısı artışı 9 binle sınırlı kalırken erkek işsiz sayısında 92 binlik artış kaydedilmiştir.

Nisandan Mayıs'a işsizlikte çarpıcı artış

Mevsim etkilerinden arındırılmış verilere göre Mayıs 2016 döneminde Nisan 2016 dönemiyle kıyaslandığında tarım dışı işgücü 195 bin artarak 25 milyon 218 bin, tarım dışı istihdam ise 46 bin artarak 22 milyon 141 bin olmuştur (Şekil 1, Tablo 1). Böylelikle tarım dışı işsiz sayısında dönemden döneme 149 binlik çok yüksek bir artış gerçekleşmiştir. Ekonomik kriz dönemi hariç 2005'ten bu yana tarım dışı işsiz sayısında bu ölçüde bir artış görülmediğini vurgulamak isteriz..

Şekil 1 Mevsim etkilerinden arındırılmış tarım dışı işgücü, istihdam ve işsizlik oranı



Kaynak: TÜİK, Betam

Haziran döneminde tarım dışı işsizliğin sabit kalmasını bekliyoruz

Betam tahmin modelini kullanarak mevsim etkilerinden arındırılmış tarım dışı işsizliğin Mayıs döneminde yüzde 11,5 seviyesine sabit kalacağını tahmin etmiştik. Nisan ayındaki mevsim ve takvim etkilerinden arındırılmış tarım dışı işsizlik oranı TÜİK tarafından yüzde 11,7'e revize edildi. Mayıs 2016 döneminde tarım dışı işsizlik oranı ise Nisan 2016 dönemine kıyasla yüzde 0,5 puan artarak yüzde 12,2 olarak gerçekleşti. Betam tahmin modeli Haziran 2016 döneminde mevsim etkilerinden arındırılmış tarım dışı işsizlik oranının yüzde 12,2 seviyesinde sabit

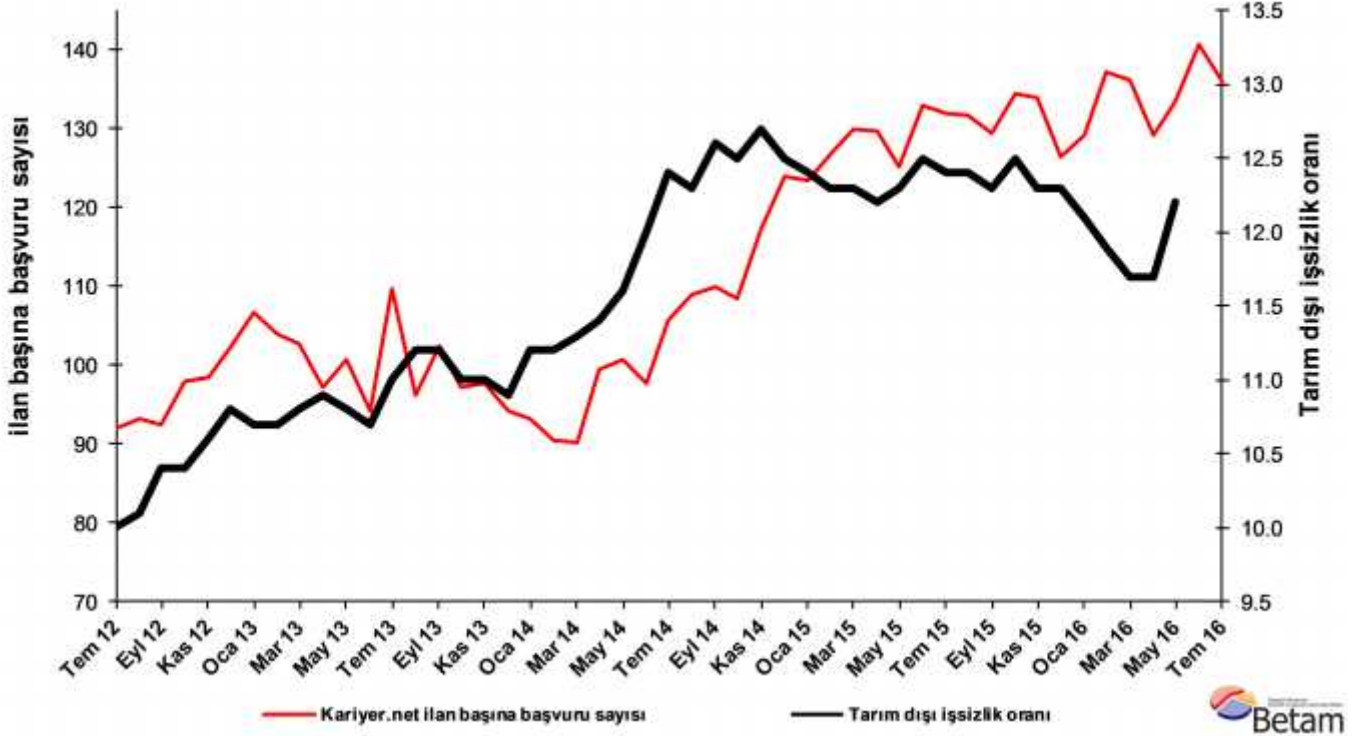
*Prof. Dr. Seyfettin Gürsel, Betam, Direktör, seyfettin.gursel@eas.bau.edu.tr

**Yrd. Doç. Dr. Gökçe Uysal, Betam, Direktör Yardımcısı, gokce.uysal@eas.bau.edu.tr

*** Mine Durmaz, Betam, Araştırma Görevlisi, mine.durmaz@eas.bau.edu.tr

kalacağını tahmin etmektedir. Tahmin modelinin ayrıntılarına Betam internet sitesinden ulaşılabilir.¹ Tahmin modelinde kullanılan Kariyer.net² verilerinden ilan başına başvuru sayısı Şekil 3'de gösterilmektedir. Kariyer.net'in verileri Betam tahmin modelinin girdilerinden biri olmakla birlikte tek etken değildir. Tahminde kullanılan ekonometrik modelde İŞKUR verileri, reel kesim güven endeksi, kapasite kullanım oranı gibi farklı birçok değişken kullanılmaktadır. Bütün etkenler değerlendirilerek oluşturulan tahmine göre Haziran 2016 döneminde tarım dışı işsizliğin sabit kalacağı öngörülmektedir.

Şekil 2 Mevsim etkilerinden arındırılmış tarım dışı işsizlik oranı ve ilan başına başvuru sayısı



Kaynak: Kariyer.net, TÜİK, Betam

Sektörlerde istihdam artışları ve kayıpları

Mevsimsellikten arındırılmış sektöre istihdam verilerine göre geçen döneme kıyasla Mayıs 2016 döneminde hizmetlerde ve sanayide istihdam artarken, tarım ve inşaat sektörlerinde ise istihdam kayıpları gözlemlenmektedir (Şekil 3, Tablo 2).³ İstihdam Nisan döneminden Mayıs dönemine tarım sektöründe 50 bin, inşaat sektöründe ise 11 bin gerilemiştir. Sanayi sektöründeki istihdam artışı ise sadece 5 bin ile sınırlıdır. Diğer taraftan, Mayıs 2016 döneminde bir önceki döneme kıyasla hizmet sektöründe 53 binlik istihdam artışı söz konusudur.

¹ Betam'ın kullandığı tahmin modeli "Kariyer.net Verisiyle Kısa Vadeli Tarım Dışı İşsizlik Tahmini" başlıklı Betam Araştırma Notu 168'de ayrıntılı olarak tartışılmaktadır. Modeldeki yenilikler ise "Mevsim Etkilerinden Arındırılmış İşsizlik Tahmini" başlıklı Betam Bilgi Notu 14'te açıklanmıştır.

Soybilgen, B., "Kariyer.net Verisiyle Kısa Vadeli Tarım Dışı İşsizlik Tahmini", Betam Araştırma Notu 168.

<http://betam.bahcesehir.edu.tr/tr/2014/06/kariyer-net-verisiyle-kisa-vadeli-tarim-disi-issizlik-tahmini/>

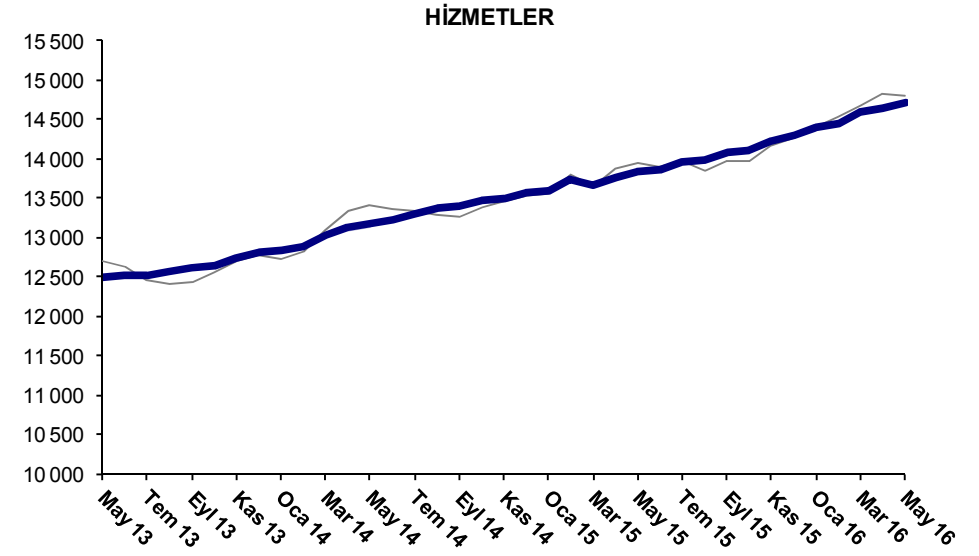
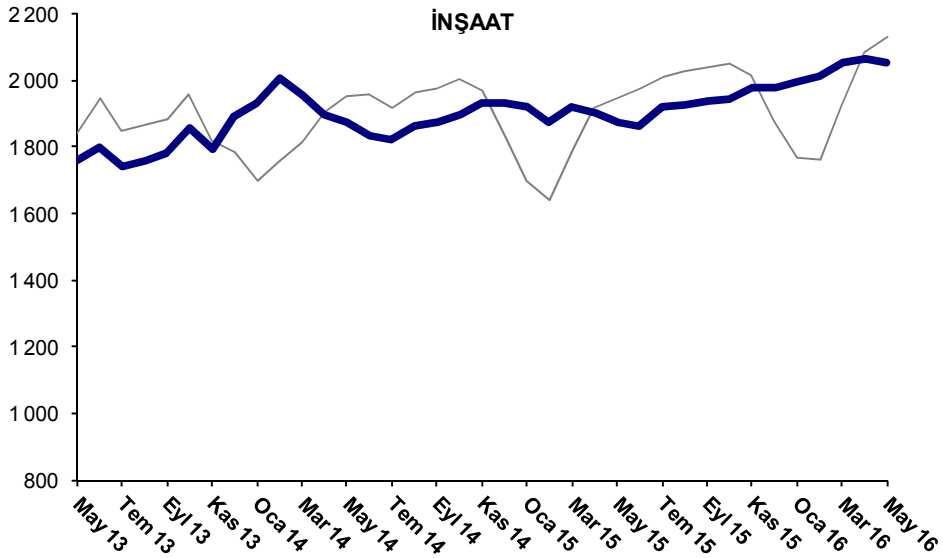
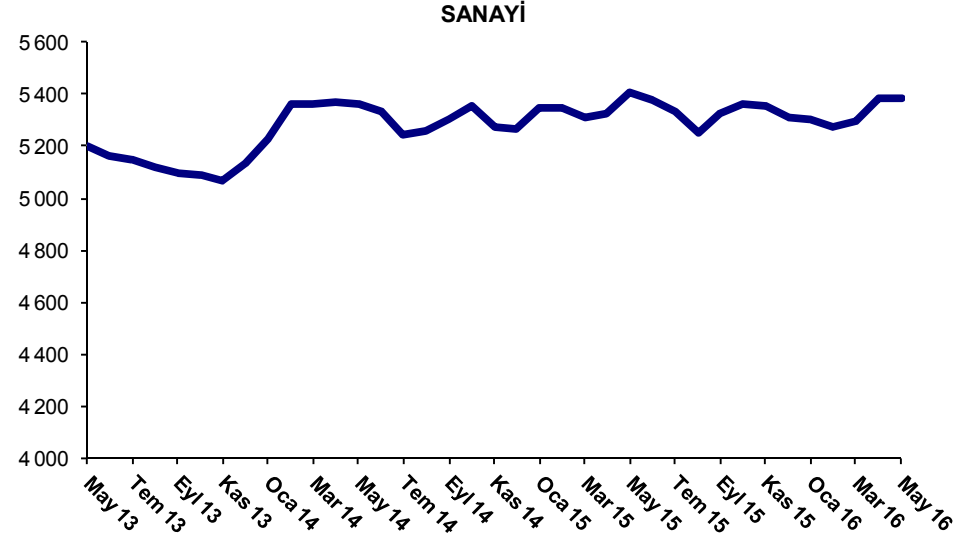
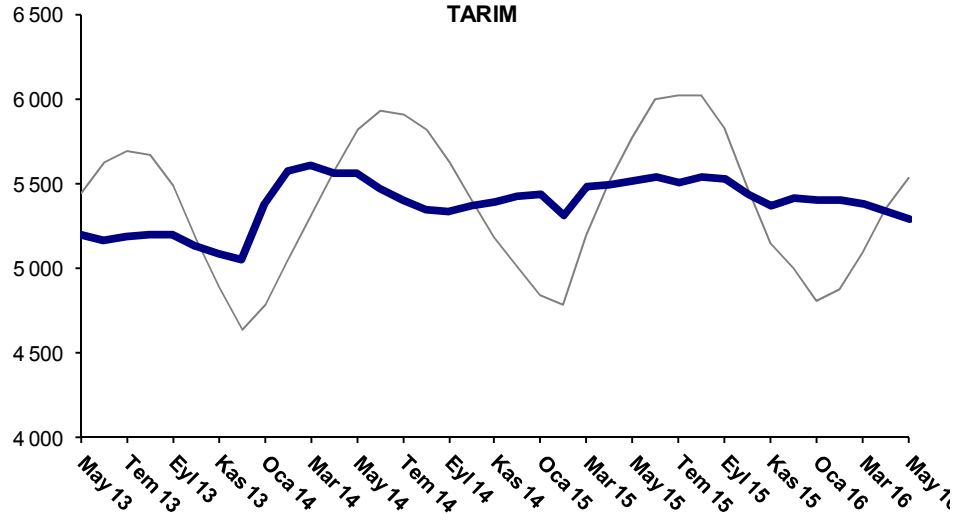
Soybilgen, B., "Mevsim Etkilerinden Arındırılmış İşsizlik Tahmini", Betam Bilgi Notu 14

<http://betam.bahcesehir.edu.tr/2015/08/mevsim-etkilerinden-arindirilmis-tarim-disi-issizlik-tahmini/>

² Betam Kariyer.net tarafından sağlanan verilerden açık bulunan iş pozisyonu başına yapılan başvuru sayısını hesaplıyor. Bu seri hem mevsim hem takvim etkilerinden arındırılmıştır. İlan başına başvuru sayısının azalması bir yandan münhal işlerin artmasına diğer yandan da başvuru sayısının azalmasına bağlıdır. Münhal işlerin artması büyümenin hızlanmasına bağlanırken, başvuruların azalması iş arayan sayısının azalmasına bağlı olacaktır.

³ Sektörel istihdam serileri teker teker mevsim etkilerinden arındırılmaktadır. Dolayısıyla sektörel istihdam rakamlarının toplamı, mevsim etkilerinden arındırılmış toplam istihdam rakamından farklı olabilmektedir. Aradaki fark mevsim etkilerinden arındırma prosedürünün lineer olmamasından kaynaklanmaktadır.

Şekil 3 Sektörlerin istihdam değişimi (bin kişi)

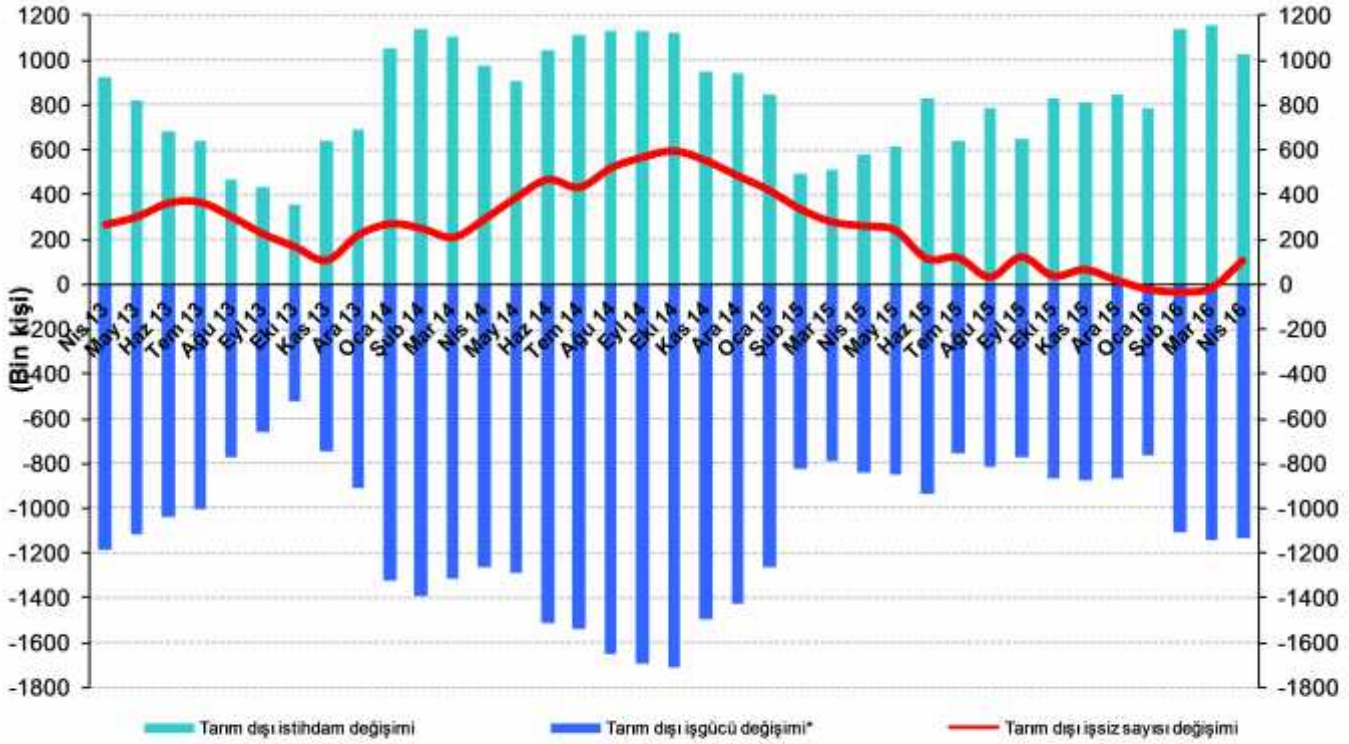


Kaynak: TÜİK, Betam

Yıllıklandırılmış işsiz sayısında yüksek artış

Mayıs 2016 döneminde, bir önceki yılın aynı dönemine kıyasla tarım dışı işgücü 1 milyon 133 bin (yüzde 4,7), tarım dışı istihdam 1 milyon 29 bin (yüzde 4,8) artmıştır. Bu artışlar Mayıs ayında istihdamda yaşanan görece durgunluğun yıllık değişimlere henüz yansımada olmadığını göstermektedir. Buna karşılık bu gelişme işsiz sayısında şubat döneminden Nisan dönemine gözlemlenen düşüş eğilimini tersine çevirmeye yetmiştir. Mayıs döneminde tarım dışı işsiz sayısı artışı 104 bin olarak gerçekleşmiştir.

Şekil 4 Tarım dışı işgücü, istihdam ve işsiz sayısında yıllık değişimler



* İşgücündeki artış işsiz sayısını artıracı etki yaptığından iş gücündeki değişim negatif olarak gösterilmiştir.

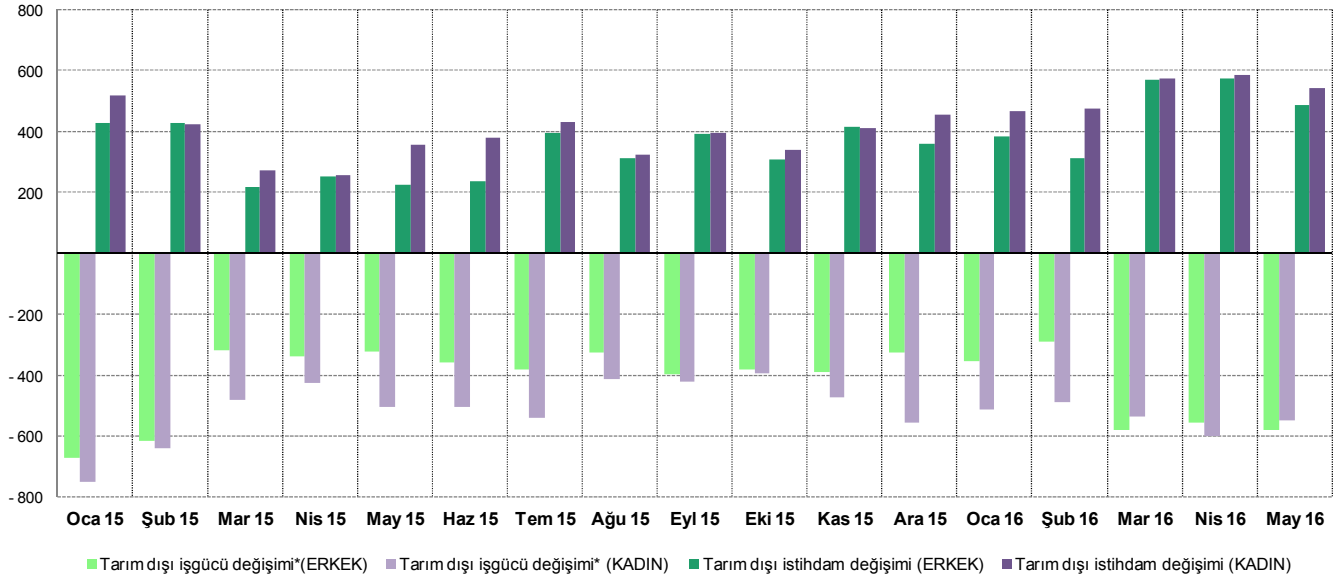


Kaynak: TÜİK, Betam

Son bir yılda kadın işsizliği azalırken erkek işsizliği arttı

TÜİK Şubat 2014 döneminde işgücü piyasası verilerinde önemli revizyonlara gitmiştir. Bu kapsamda, TÜİK çeşitli işgücü verilerini geriye doğru da düzeltmiş ve mevsim etkilerinden arındırılmış verileri de açıklamaya devam etmiştir. Ancak düzeltmeler toplumsal cinsiyet ayrımında yapılmamıştır. Dolayısıyla kadın ve erkek işgücü verileri mevsimsel etkilerden arındırma işleminin sağlıklı yapılmasına olanak tanıyacak kadar uzun değildir. Bu koşullar altında kadın ve erkek işgücü verilerinin yıllık değişimlerini inceleyerek gelişmeleri takip etmeyi tercih ediyoruz. Şekil 5'te kadın ve erkeklerin yıllık tarım dışı işgücü (açık renk) ve yıllık tarım dışı istihdam (koyu renk) değişimleri verilmektedir. Kadın verileri mor renkle, erkek verileri ise yeşil renkle gösterilmiştir.

Şekil 5: Cinsiyete göre tarım dışı işgücü ve tarım dışı istihdamdaki değişimler (yıllık)



*İşgücündeki artış işsiz sayısını arttırıcı etki yaptığından iş gücündeki değişim negatif olarak gösterilmiştir.

Kaynak: TÜİK, Betam

Mayıs 2016'da bir önceki yılın aynı dönemine kıyasla tarım dışı kadın işgücü 550 bin, erkek işgücü ise 580 bin artmıştır. Buna karşılık aynı dönemde tarım dışı kadın istihdamı 541 bin artarken erkek istihdam artışı 488 bin ile sınırlı kalmıştır. Kadın istihdamındaki güçlü artış sayesinde tarım dışı kadın işsiz sayısı artışı 9 binde kalırken, erkek işsizlerin sayısı 92 bin artmıştır. Bu asimetrik gelişmenin sonucunda Mayıs 2015 döneminde yüzde 16 olan tarım dışı kadın işsizlik oranı Mayıs 2016 döneminde yüzde 14,9'a gerilerken, erkek işsizlik oranı yüzde 9,6'dan 9,8'e yükselmiştir.

Tablo 1 Mevsim etkilerinden arındırılmış tarım dışı işgücü göstergeleri (bin kişi)*

	İşgücü	İstihdam	İşsizlik	İşsizlik Oranı	Aylık değişimler		
					İşgücü	İstihdam	İşsizlik
Nisan 13	21774	19401	2373	10.9%			
Mayıs 13	21818	19462	2356	10.8%	44	61	-17
Haziran 13	21823	19488	2335	10.7%	5	26	-21
Temmuz 13	21812	19413	2399	11.0%	-11	-75	64
Ağustos 13	21901	19448	2453	11.2%	89	35	54
Eylül 13	21939	19482	2457	11.2%	38	34	4
Ekim 13	22009	19588	2421	11.0%	70	106	-36
Kasım 13	22002	19582	2420	11.0%	-7	-6	-1
Aralık 13	22251	19826	2425	10.9%	249	244	5
Ocak 14	22524	20001	2523	11.2%	272	175	97
Şubat 14	22807	20253	2554	11.2%	284	252	32
Mart 14	22954	20360	2594	11.3%	146	107	39
Nisan 14	23018	20394	2624	11.4%	64	34	30
Mayıs 14	23081	20404	2677	11.6%	63	10	53
Haziran 14	23172	20391	2781	12.0%	90	-13	103
Temmuz 14	23241	20359	2882	12.4%	69	-32	101
Ağustos 14	23350	20478	2872	12.3%	109	119	-10
Eylül 14	23531	20566	2965	12.6%	181	88	93
Ekim 14	23683	20723	2960	12.5%	153	157	-4
Kasım 14	23718	20706	3012	12.7%	35	-17	52
Aralık 14	23728	20762	2966	12.5%	10	56	-46
Ocak 15	23824	20870	2954	12.4%	96	108	-12
Şubat 15	23901	20961	2940	12.3%	77	91	-14
Mart 15	23811	20882	2929	12.3%	-90	-79	-11
Nisan 15	23902	20986	2916	12.2%	91	104	-13
Mayıs 15	24063	21103	2960	12.3%	161	117	44
Haziran 15	24123	21108	3015	12.5%	61	5	56
Temmuz 15	24212	21210	3002	12.4%	89	102	-13
Ağustos 15	24145	21151	2994	12.4%	-67	-59	-8
Eylül 15	24345	21351	2994	12.3%	201	200	1
Ekim 15	24480	21420	3060	12.5%	135	69	66
Kasım 15	24579	21556	3023	12.3%	99	136	-37
Aralık 15	24615	21587	3028	12.3%	35	31	4
Ocak 16	24683	21696	2987	12.1%	68	109	-41
Şubat 16	24680	21743	2937	11.9%	-3	47	-50
Mart 16	24843	21936	2907	11.7%	163	193	-30
Nisan 16	25023	22095	2928	11.7%	180	159	21
Mayıs 16	25218	22141	3077	12.2%	195	46	149

Kaynak: TÜİK, Betam

Tablo 2 Mevsim etkilerinden arındırılmış sektörel istihdam (bin kişi)*

					Aylık değişimler			
	Tarım	Sanayi	İnşaat	Hizmetler	Tarım	Sanayi	İnşaat	Hizmetler
Nisan 13	5270	5176	1799	12427				
Mayıs 13	5205	5200	1760	12502	-65	24	-39	75
Haziran 13	5167	5163	1802	12523	-38	-37	42	21
Temmuz 13	5184	5146	1740	12527	17	-17	-62	4
Ağustos 13	5201	5117	1759	12572	17	-29	19	45
Eylül 13	5199	5096	1782	12605	-2	-21	23	33
Ekim 13	5129	5090	1855	12643	-70	-6	73	38
Kasım 13	5091	5064	1791	12727	-38	-26	-64	84
Aralık 13	5051	5131	1890	12804	-40	67	99	77
Ocak 14	5385	5232	1930	12839	334	101	40	35
Şubat 14	5572	5359	2010	12884	187	127	80	45
Mart 14	5606	5365	1957	13038	34	6	-53	154
Nisan 14	5568	5373	1897	13124	-38	8	-60	86
Mayıs 14	5568	5364	1875	13165	0	-9	-22	41
Haziran 14	5477	5332	1832	13227	-91	-32	-43	62
Temmuz 14	5402	5243	1821	13296	-75	-89	-11	69
Ağustos 14	5348	5257	1861	13361	-54	14	40	65
Eylül 14	5338	5306	1875	13385	-10	49	14	24
Ekim 14	5365	5353	1897	13473	27	47	22	88
Kasım 14	5395	5273	1933	13500	30	-80	36	27
Aralık 14	5424	5266	1930	13566	29	-7	-3	66
Ocak 15	5441	5349	1921	13600	17	83	-9	34
Şubat 15	5308	5351	1874	13736	-133	2	-47	136
Mart 15	5480	5308	1920	13655	172	-43	46	-81
Nisan 15	5497	5326	1902	13758	17	18	-18	103
Mayıs 15	5520	5404	1873	13826	23	78	-29	68
Haziran 15	5535	5380	1862	13866	15	-24	-11	40
Temmuz 15	5505	5336	1918	13956	-30	-44	56	90
Ağustos 15	5545	5252	1924	13976	40	-84	6	20
Eylül 15	5533	5327	1939	14085	-12	75	15	109
Ekim 15	5435	5363	1942	14115	-98	36	3	30
Kasım 15	5374	5353	1977	14227	-61	-10	35	112
Aralık 15	5417	5311	1981	14294	43	-42	4	67
Ocak 16	5409	5300	1997	14399	-8	-11	16	105
Şubat 16	5401	5276	2016	14451	-8	-24	19	52
Mart 16	5378	5295	2056	14586	-23	19	40	135
Nisan 16	5339	5381	2064	14650	-39	86	8	64
Mayıs 16	5289	5386	2053	14703	-50	5	-11	53

Kaynak: TÜİK, Betam