

## TARIM DIŞI İŞSİZLİKTE KUVVETLİ DÜŞÜŞ

Seyfettin Gürsel\* Gökçe Uysal\*\* ve Melike Kökkızıl\*\*\*

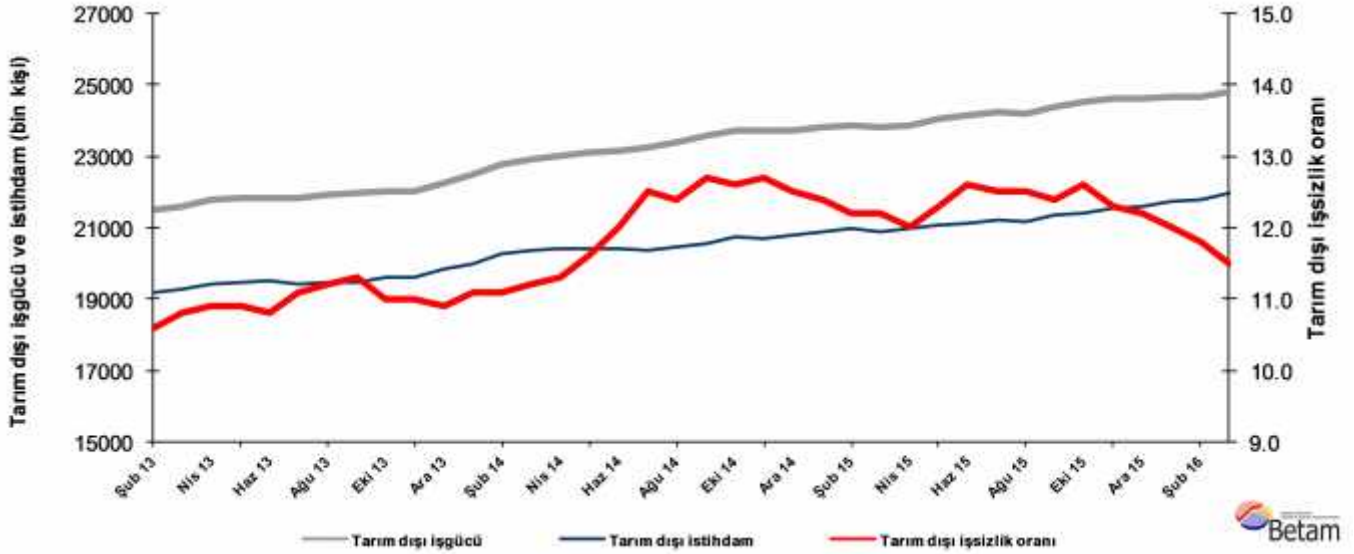
### Yönetici Özeti

Mevsim etkilerinden arındırılmış işgücü verilerine göre tarım dışı işsizlik, Mart 2016 döneminde bir önceki döneme kıyasla 0,3 yüzde puan azalarak yüzde 11,8'den yüzde 11,5'e 0,3 puan gerilemiştir. Betam tahmin modeli 0,1 yüzde puan düşüş öngörmüştü. Nisan 2016 döneminde tarım dışı işsizliğin gerilemeye devam etmesini bekliyoruz. Bu dönemde hem tarım dışı işgücünde hem tarım dışı istihdamda artışlar kuvvetlenmiştir. İstihdam sanayide 19 bin, inşaatda 42 bin, hizmetlerde ise 140 bin kişi artmış, bu gelişmelere paralel olarak tarım dışı işsizlik gerilemiştir. Bu dönemde erkek işgücündeki artışlar kadın işgücündeki artışları geçmiş, istihdam artışları ise benzer seviyelerde gerçekleşmiştir. Dolayısıyla yıllık olarak kadın işsiz sayısı gerilerken erkek işsiz sayısı sınırlı sayıda artmıştır.

### Mevsim etkilerinden arındırılmış işsizlikte gerileme

Mevsim etkilerinden arındırılmış verilere göre Mart 2016 döneminde Şubat 2016 dönemiyle kıyaslandığında tarım dışı işgücü 143 bin artarken 24 milyon 821 bin, tarım dışı istihdam ise 201 bin artarak 21 milyon 967 bin olmuştur (Şekil 1, Tablo 1). İstihdamdaki güçlü artışlar sayesinde tarım dışı işsiz sayısında 58 binlik bir azalma kaydedilmiştir.

### Şekil 1 Mevsim etkilerinden arındırılmış tarım dışı işgücü, istihdam ve işsizlik oranı



Kaynak: TÜİK, Betam

### Önümüzdeki ay tarım dışı işsizliğin azalmaya devam etmesini bekliyoruz

Betam tahmin modelini kullanarak mevsim etkilerinden arındırılmış tarım dışı işsizliğin Şubat döneminde yüzde 11,9'dan Mart döneminde yüzde 11,8 seviyesine gerileyeceğini tahmin etmiştik. Bu dönemde tarım dışı işsizlik 0,3 yüzde puan düşerek yüzde 11,5'e geriledi. Betam tahmin modeli Nisan 2016 döneminde mevsim etkilerinden arındırılmış tarım dışı işsizlik oranının yüzde 11,5'den 0,1 puan azalarak yüzde 11,4 seviyesine gerileyeceğini

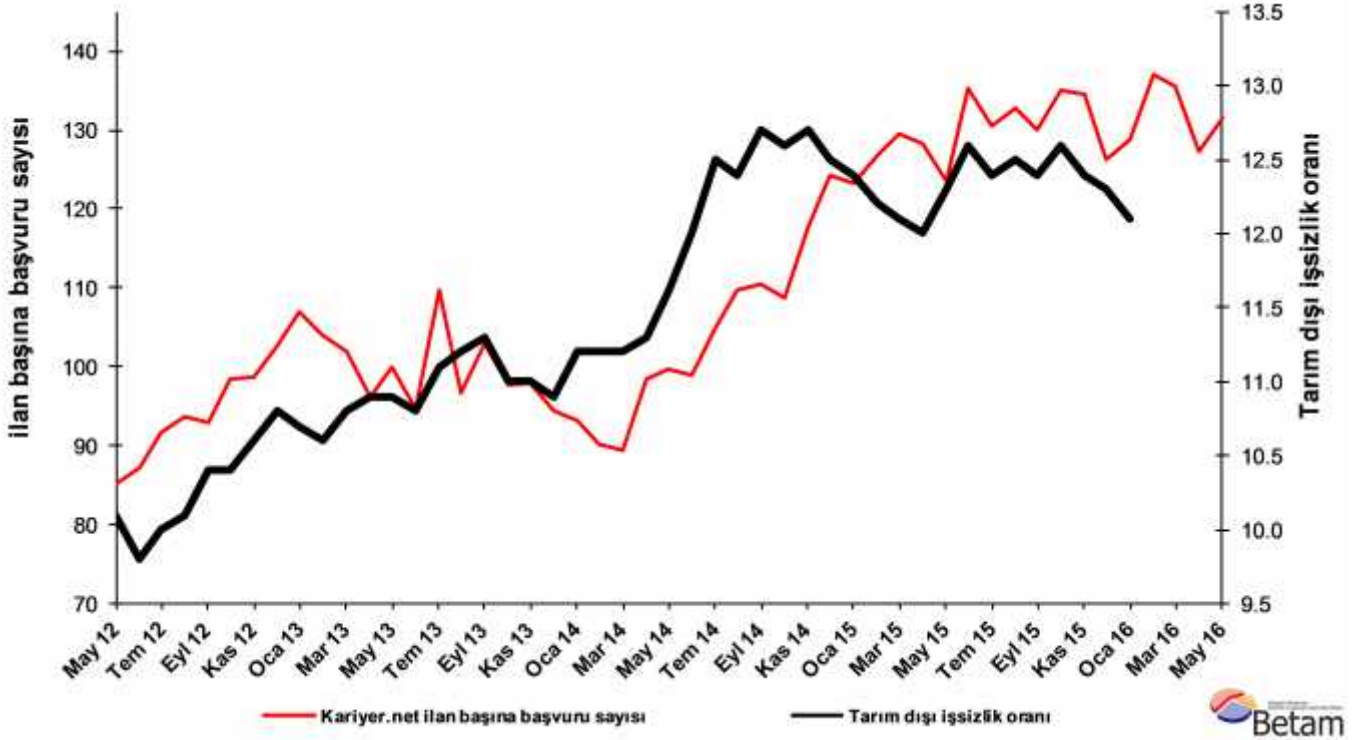
\*Prof. Dr. Seyfettin Gürsel, Betam, Direktör, seyfettin.gursel@eas.bau.edu.tr

\*\*Yrd. Doç. Dr. Gökçe Uysal, Betam, Direktör Yardımcısı, gokce.uysal@eas.bau.edu.tr

\*\*\* Melike Kökkızıl, Betam, Araştırma Görevlisi, melike.kokkizil@eas.bau.edu.tr

tahmin etmektedir. Tahmin modelinin ayrıntılarına Betam internet sitesinden ulaşılabilir.<sup>1</sup> Tahmin modelinde kullanılan Kariyer.net<sup>2</sup> verilerinden ilan başına başvuru sayısı Şekil 3'de gösterilmektedir. Kariyer.net'in verileri Betam tahmin modelinin girdilerinden biri olmakla birlikte tek etken değildir. Tahminde kullanılan ekonometrik modelde İŞKUR verileri, reel kesim güven endeksi, kapasite kullanım oranı gibi farklı birçok değişken kullanılmaktadır. Bütün etkenler değerlendirilerek oluşturulan tahmine göre Mart 2016 döneminde tarım dışı işsizliğin azalması öngörülmektedir.

**Şekil 2 Mevsim etkilerinden arındırılmış tarım dışı işsizlik oranı ve ilan başına başvuru sayısı**



Kaynak: Kariyer.net, TÜİK, Betam

## Hizmetlerde istihdam artışı işsizliği düşürdü

Mevsimsellikten arındırılmış sektörel istihdam verilerine göre geçen döneme kıyasla Mart 2016 döneminde hizmetlerde istihdam artış ivme kazanarak 140 bine yükselmiştir (Şekil 3, Tablo 2).<sup>3</sup> Bu artış Mart 2014 dönemindeki 154 binlik artıştan bu yana kaydedilen en güçlü artıştır. Kasım ayından beri devam eden sanayideki istihdam kayıpları da sona ermiş, bu sektörde istihdam 19 bin artmıştır. Mart döneminde istihdam tarımda 21 bin azalmış, inşaatla ise 42 bin kişi artmıştır.

<sup>1</sup> Betam'ın kullandığı tahmin modeli "Kariyer.net Verisiyle Kısa Vadeli Tarım Dışı İşsizlik Tahmini" başlıklı Betam Araştırma Notu 168'de ayrıntılı olarak tartışılmaktadır. Modeldeki yenilikler ise "Mevsim Etkilerinden Arındırılmış İşsizlik Tahmini" başlıklı Betam Bilgi Notu 14'te açıklanmıştır. Soybilgen, B., "Kariyer.net Verisiyle Kısa Vadeli Tarım Dışı İşsizlik Tahmini", Betam Araştırma Notu 168.

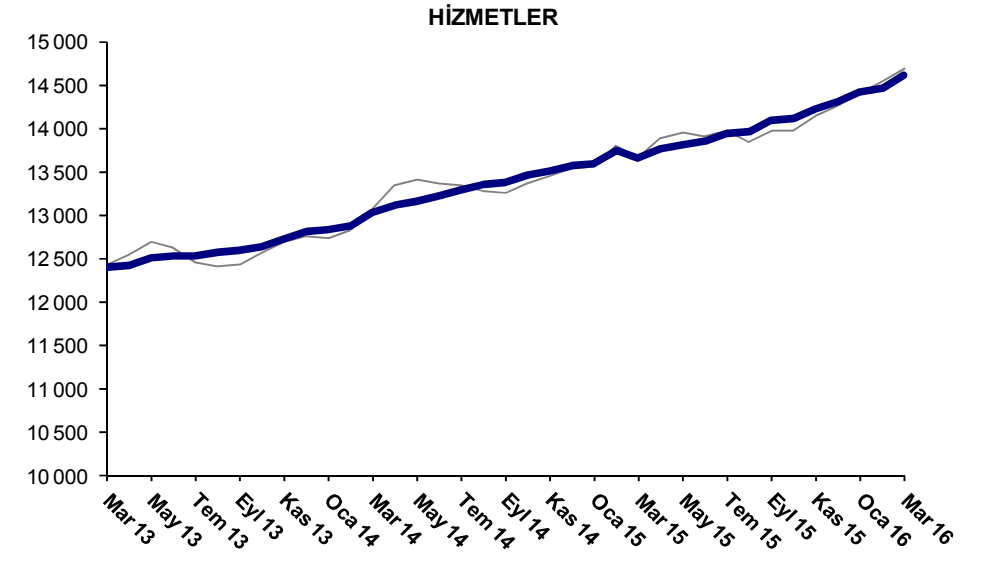
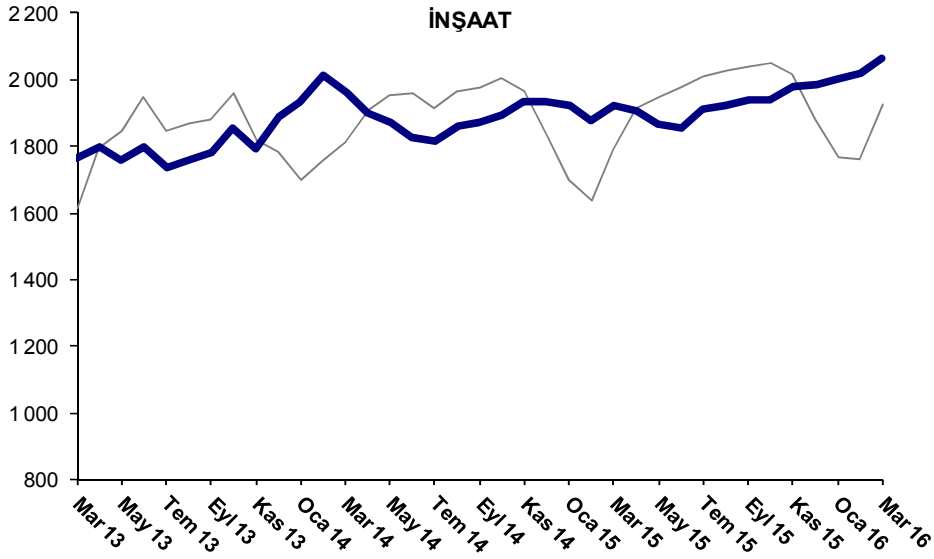
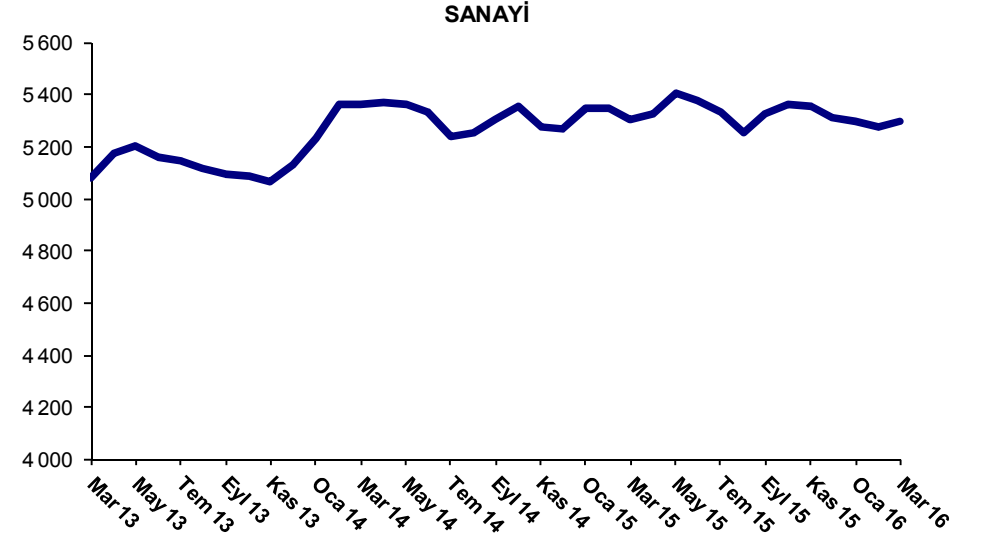
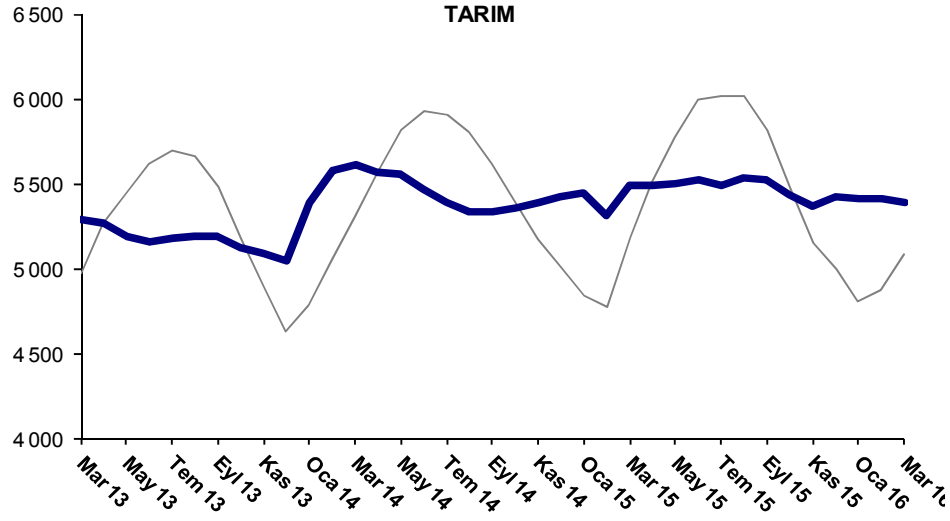
<sup>2</sup> <http://betam.bahcesehir.edu.tr/tr/2014/06/kariyer-net-verisiyle-kisa-vadeli-tarim-disi-issizlik-tahmini/>  
Soybilgen, B., "Mevsim Etkilerinden Arındırılmış İşsizlik Tahmini", Betam Bilgi Notu 14

<sup>3</sup> <http://betam.bahcesehir.edu.tr/2015/08/mevsim-etkilerinden-arindirilmis-tarim-disi-issizlik-tahmini/>

<sup>2</sup> Betam Kariyer.net tarafından sağlanan verilerden açık bulunan iş pozisyonu başına yapılan başvuru sayısını hesaplıyor. Bu seri hem mevsim hem takvim etkilerinden arındırılmıştır. İlan başına başvuru sayısının azalması bir yandan münhal işlerin artmasına diğer yandan da başvuru sayısının azalmasına bağlıdır. Münhal işlerin artması büyümenin hızlanmasına bağlanırken, başvuruların azalması iş arayan sayısının azalmasına bağlı olacaktır.

<sup>3</sup> Sektörel istihdam serileri teker teker mevsim etkilerinden arındırılmaktadır. Dolayısıyla sektörel istihdam rakamlarının toplamı, mevsim etkilerinden arındırılmış toplam istihdam rakamından farklı olabilmektedir. Aradaki fark mevsim etkilerinden arındırma prosedürünün lineer olmamasından kaynaklanmaktadır.

Şekil 3 Sektörlerin istihdam değişimi (bin kişi)

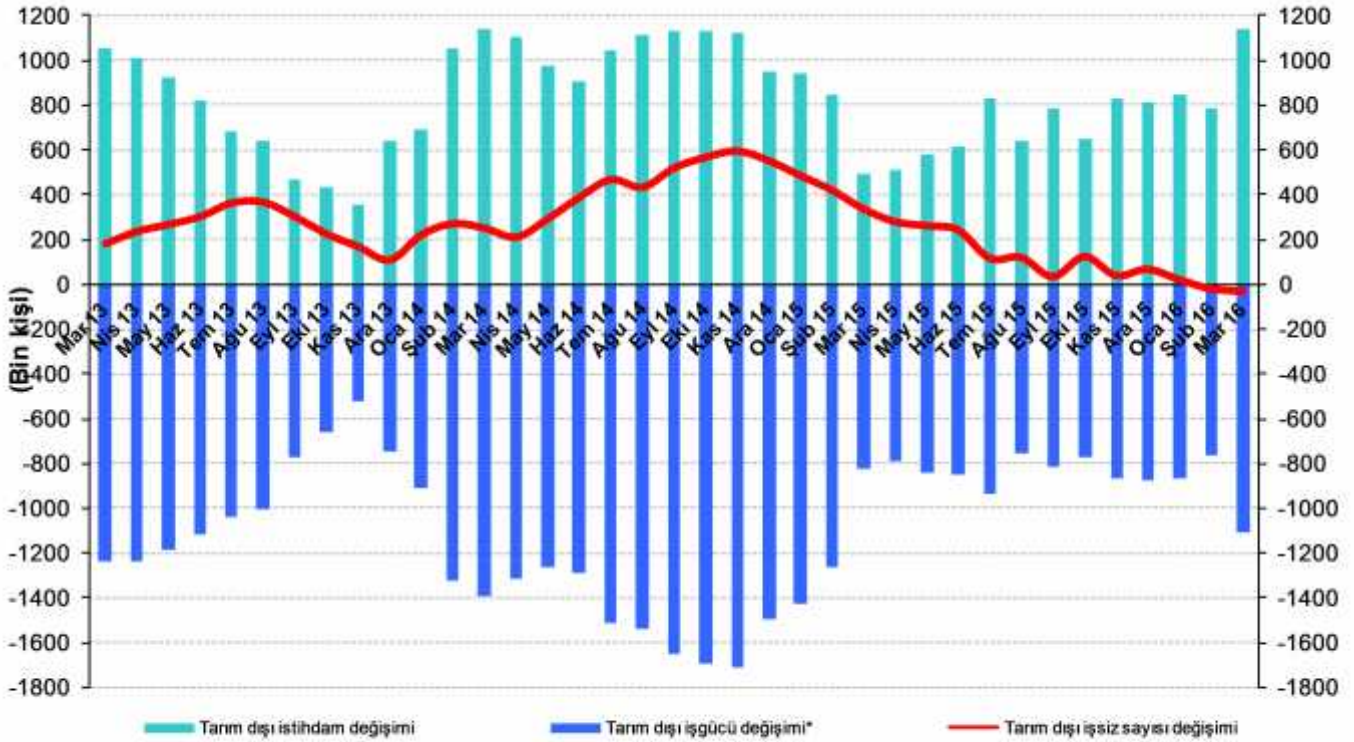


Kaynak: TÜİK, Betam

## Tarım dışı işgücü ve istihdamdaki yıllık artışlarda hızlanma

Mart 2016 döneminde, bir önceki yılın aynı dönemine kıyasla tarım dışı işgücü 1 milyon 106 bin (yüzde 4,7), tarım dışı istihdam 1 milyon 141 bin (yüzde 5,5), tarım dışı işsiz sayısı ise yıllık 35 bin kişi azalmıştır. Mart 2016 dönemindeki yıllık artışların 1 milyonun üzerine çıkmış olması dikkat çekicidir.

Şekil 4 Tarım dışı işgücü ve tarım dışı istihdamın tarım dışı işsiz sayısına etkisi (yıllık)



\* İşgücündeki artış işsiz sayısını artırıcı etki yaptığından iş gücündeki değişim negatif olarak gösterilmiştir.

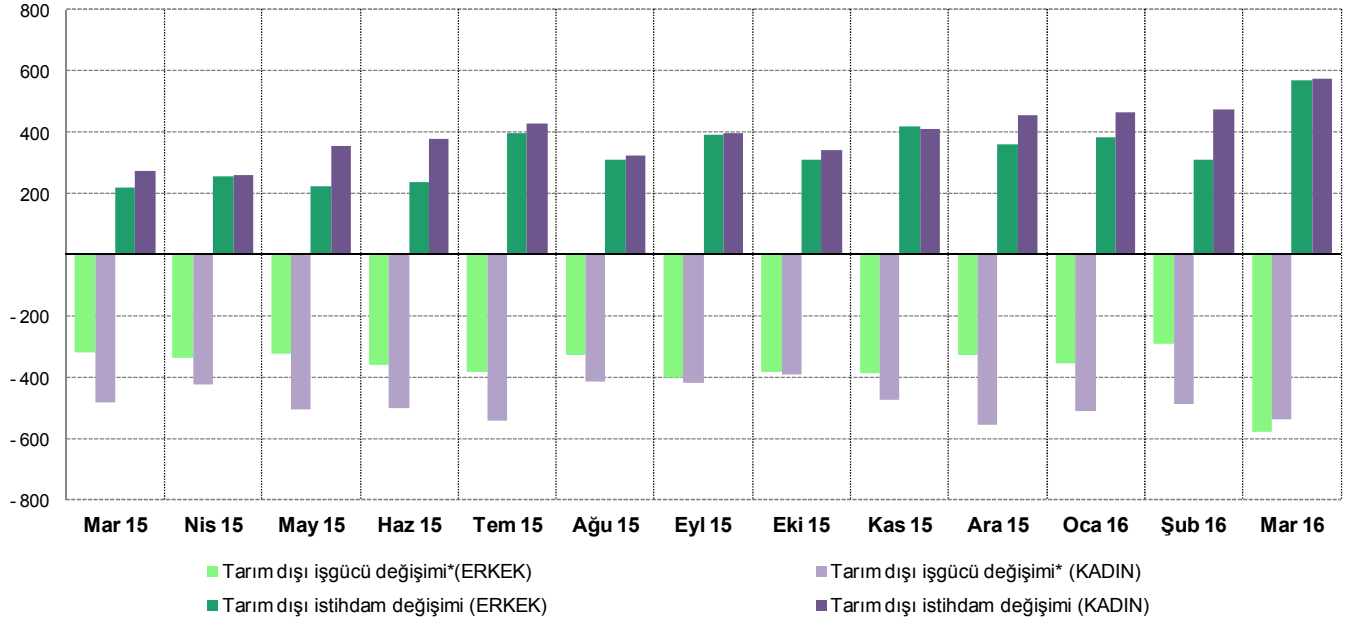


Kaynak: TÜİK, Betam

## Erkek işgücündeki artış kadın işgücündeki artıştan fazla

TÜİK Şubat 2014 döneminde işgücü piyasası verilerinde önemli revizyonlara gitmiştir. Bu kapsamda, TÜİK çeşitli işgücü verilerini geriye doğru da düzeltmiş ve mevsim etkilerinden arındırılmış verileri de açıklamaya devam etmiştir. Ancak düzeltmeler toplumsal cinsiyet ayrımında yapılmamıştır. Dolayısıyla kadın ve erkek işgücü verileri mevsimsel etkilerden arındırma işleminin sağlıklı yapılmasına olanak tanıyacak kadar uzun değildir. Bu koşullar altında kadın ve erkek işgücü verilerinin yıllık değişimlerini inceleyerek gelişmeleri takip etmeyi amaçlıyoruz. Şekil 5'te kadın ve erkeklerin yıllık tarım dışı işgücü (açık renk) ve yıllık tarım dışı istihdam (koyu renk) değişimleri verilmektedir. Kadın verileri mor renkle, erkek verileri ise yeşil renkle gösterilmiştir.

**Şekil 5: Cinsiyete göre tarım dışı işgücü ve tarım dışı istihdamdaki değişimler (yıllık)**



\*İşgücündeki artış işsiz sayısını arttırıcı etki yaptığından iş gücündeki değişim negatif olarak gösterilmiştir.

Kaynak: TÜİK, Betam

Mart 2016'da bir önceki yılın aynı dönemine kıyasla tarım dışı kadın işgücü 536 bin, erkek işgücü ise 579 bin artmıştır. Yine aynı dönemde kadın istihdamı 572 bin, erkek istihdamı ise 570 bin artmıştır. Bu gelişmelere paralel olarak kadın işsizlerin sayısı 36 bin azalırken, erkek işsizlerin sayısı 9 bin artmıştır. Geçtiğimiz bir yıl içerisinde kadın işgücündeki artışları erkek işgücündeki artışların üzerinde seyretmekteydi. Mart 2016 döneminde son bir yıldır ilk defa erkek işgücündeki artışın kadınlardakinden daha yüksek olduğu görülmektedir. Aradaki fark daha az olmakla birlikte genel olarak kadın istihdamındaki artışlar erkek istihdamındaki artışlardan daha fazladır. Mart 2016 döneminde tarım dışı istihdam artışlarında kadınlarla erkekler arasında bir fark gözlemlenmemektedir.

**Tablo 1 Mevsim etkilerinden arındırılmış tarım dışı işgücü göstergeleri (bin kişi)\***

	İşgücü	İstihdam	İşsizlik	İşsizlik Oranı	Aylık değişimler		
					İşgücü	İstihdam	İşsizlik
<b>Şubat 13</b>	21477	19200	2277	10.6%			
<b>Mart 13</b>	21587	19256	2331	10.8%	111	56	55
<b>Nisan 13</b>	21777	19403	2374	10.9%	189	147	42
<b>Mayıs 13</b>	21841	19460	2381	10.9%	64	57	7
<b>Haziran 13</b>	21845	19486	2359	10.8%	5	26	-21
<b>Temmuz 13</b>	21835	19411	2424	11.1%	-11	-75	64
<b>Ağustos 13</b>	21900	19447	2453	11.2%	65	36	29
<b>Eylül 13</b>	21964	19482	2482	11.3%	64	35	29
<b>Ekim 13</b>	22009	19588	2421	11.0%	45	106	-61
<b>Kasım 13</b>	22003	19583	2420	11.0%	-6	-5	-1
<b>Aralık 13</b>	22253	19827	2426	10.9%	249	244	5
<b>Ocak 14</b>	22502	20004	2498	11.1%	249	177	72
<b>Şubat 14</b>	22786	20257	2529	11.1%	285	253	32
<b>Mart 14</b>	22932	20364	2568	11.2%	146	107	39
<b>Nisan 14</b>	22994	20396	2598	11.3%	62	32	30
<b>Mayıs 14</b>	23078	20401	2677	11.6%	84	5	79
<b>Haziran 14</b>	23167	20387	2780	12.0%	89	-14	103
<b>Temmuz 14</b>	23264	20356	2908	12.5%	97	-31	128
<b>Ağustos 14</b>	23374	20476	2898	12.4%	110	120	-10
<b>Eylül 14</b>	23557	20565	2992	12.7%	182	89	93
<b>Ekim 14</b>	23711	20723	2988	12.6%	154	158	-4
<b>Kasım 14</b>	23718	20706	3012	12.7%	8	-17	25
<b>Aralık 14</b>	23729	20763	2966	12.5%	11	57	-46
<b>Ocak 15</b>	23828	20873	2955	12.4%	98	110	-12
<b>Şubat 15</b>	23878	20965	2913	12.2%	51	92	-41
<b>Mart 15</b>	23790	20888	2902	12.2%	-88	-77	-11
<b>Nisan 15</b>	23853	20991	2862	12.0%	63	103	-40
<b>Mayıs 15</b>	24048	21090	2958	12.3%	194	99	95
<b>Haziran 15</b>	24138	21097	3041	12.6%	91	7	84
<b>Temmuz 15</b>	24230	21201	3029	12.5%	91	104	-13
<b>Ağustos 15</b>	24167	21146	3021	12.5%	-63	-55	-8
<b>Eylül 15</b>	24370	21348	3022	12.4%	203	202	1
<b>Ekim 15</b>	24510	21422	3088	12.6%	140	74	66
<b>Kasım 15</b>	24587	21563	3024	12.3%	77	141	-64
<b>Aralık 15</b>	24599	21598	3001	12.2%	12	35	-23
<b>Ocak 16</b>	24674	21713	2961	12.0%	75	115	-40
<b>Şubat 16</b>	24678	21766	2912	11.8%	4	53	-49
<b>Mart 16</b>	24821	21967	2854	11.5%	143	201	-58

Kaynak: TÜİK, Betam

**Tablo 2 Mevsim etkilerinden arındırılmış sektörel istihdam (bin kişi)\***

	Tarım	Sanayi	İnşaat	Hizmetler	Aylık değişimler			
					Tarım	Sanayi	İnşaat	Hizmetler
Şubat 13	5336	5023	1788	12388				
Mart 13	5290	5083	1766	12407	-46	60	-22	19
Nisan 13	5271	5176	1800	12427	-19	93	34	20
Mayıs 13	5199	5200	1758	12502	-72	24	-42	75
Haziran 13	5161	5163	1800	12523	-38	-37	42	21
Temmuz 13	5179	5146	1737	12527	18	-17	-63	4
Ağustos 13	5198	5117	1757	12572	19	-29	20	45
Eylül 13	5197	5096	1781	12605	-1	-21	24	33
Ekim 13	5129	5090	1855	12643	-68	-6	74	38
Kasım 13	5091	5064	1791	12727	-38	-26	-64	84
Aralık 13	5053	5131	1891	12804	-38	67	100	77
Ocak 14	5389	5232	1932	12840	336	101	41	36
Şubat 14	5578	5359	2014	12884	189	127	82	44
Mart 14	5614	5365	1960	13038	36	6	-54	154
Nisan 14	5570	5373	1900	13124	-44	8	-60	86
Mayıs 14	5560	5364	1872	13165	-10	-9	-28	41
Haziran 14	5470	5332	1829	13227	-90	-32	-43	62
Temmuz 14	5396	5243	1817	13296	-74	-89	-12	69
Ağustos 14	5344	5257	1858	13361	-52	14	41	65
Eylül 14	5336	5306	1874	13385	-8	49	16	24
Ekim 14	5365	5353	1897	13473	29	47	23	88
Kasım 14	5396	5273	1933	13500	31	-80	36	27
Aralık 14	5428	5266	1932	13566	32	-7	-1	66
Ocak 15	5447	5349	1925	13600	19	83	-7	34
Şubat 15	5316	5351	1878	13736	-131	2	-47	136
Mart 15	5490	5308	1924	13655	174	-43	46	-81
Nisan 15	5499	5326	1905	13759	9	18	-19	104
Mayıs 15	5510	5404	1868	13818	11	78	-37	59
Haziran 15	5526	5380	1857	13860	16	-24	-11	42
Temmuz 15	5497	5336	1913	13952	-29	-44	56	92
Ağustos 15	5540	5252	1921	13973	43	-84	8	21
Eylül 15	5531	5327	1938	14084	-9	75	17	111
Ekim 15	5435	5363	1942	14117	-96	36	4	33
Kasım 15	5375	5353	1978	14232	-60	-10	36	115
Aralık 15	5422	5311	1984	14303	47	-42	6	71
Ocak 16	5417	5300	2002	14412	-5	-11	18	109
Şubat 16	5412	5276	2021	14469	-5	-24	19	57
Mart 16	5391	5295	2063	14609	-21	19	42	140

Kaynak: TÜİK, Betam