

## Asgari ücret artışı kayıt dışı istihdamı olumsuz etkiliyor

Ozan Bakış\*, Seyfettin Gürsel†, Melike Kökkızıl‡

### Yönetici özeti

Ocak 2016'da yüzde 30 oranında artırılan asgari ücretin değişik türden etkileri halen tartışılan bir konu. Bu yüksek artışın muhtemel etkileri arasında ücretli istihdamın, daha özgün olarak da ücretli çalışanlarda kayıt dışılığın ne yönde ve ne ölçüde etkilediği önemli bir yere sahip. Çeşitli ülkelerle ilgili yapılan çalışmalar, genelde asgari ücret artışlarının istihdam üzerinde dikkate değer bir etkisinin görülmediğini öne sürse de, kayıt dışı istihdam üzerinde olumsuz etkinin varlığını ortaya koyuyor. Türkiye bağlamında ise, 2004 yılında gerçekleşen benzer boyuttaki asgari ücret artışını araştıran az sayıdaki çalışma da kayıt dışılık etkisini saptıyor. Asgari ücrete yapılan son zammın etkilerinin kapsamlı ölçüde araştırılması için henüz erken olsa da, asgari ücretli oranı ve kayıt dışılığa sektörler arasında gözlemlenen büyük farklardan ve yola çıkarak yaptığımız Şubat 2014-2015 dönemi ile Şubat 2015-2016 dönemi karşılaştırması, en son asgari ücret artışının kayıt dışılığı olumsuz etkilemekte olduğuna dair dikkat değer bulgular sergiliyor.

### Asgari ücret artışı ve kayıt dışılık

Çalışanları sosyal güvenlik, emeklilik, yasal çalışma saatleri gibi temel haklardan, Devleti de önemli tutarda vergi gelirinden mahrum bırakan kayıt dışı çalışma (SGK'ya kayıtsızlık) Türkiye ekonomisinin başlıca sorunlarından biri olmaya devam ediyor. Son yıllarda kayıt dışılığa, özellikle ücretli kesimde, önemli bir gerileme olmakla birlikte tarımda çalışanların büyük çoğunluğu (yüzde 81), kendi hesabına çalışanların da yarısından fazlası (yüzde 53), ücretlilerin ise yüzde 18'i halen kayıt dışı çalışıyorlar. Türkiye, OECD ülkeleri arasında kayıt dışı çalışmanın en yüksek olduğu ülkelerden biri olma durumunda.

Ücretli kesimde 2004 yılında yüzde 50 düzeyinde olan kayıt dışılığın 2015'te yüzde 33,6'ya gerilemesinden kaynaklanan cesaretle hükümet tüm ekonomi programlarında kayıt dışılığını hızla geriletmeye devam edeceğini sürekli vurguluyor. Ne var ki 2016 Ocak'ta yürürlüğe giren yüksek asgari ücret artışı bu beklentiyi bir süre için sekteye uğratma riskini ortaya çıkarmış bulunuyor. Bu araştırma notunda söz konusu riskin gerçekleşmekte olduğuna dair ilk bulguları gündeme getirmek istiyoruz.

Ekonomi yazınında asgari ücret artışının istihdama etkileri konusunda kesin bir uzlaşıdan söz etmek mümkün değildir. Çeşitli kanallardan her iki yönde de etkiler olabildiğini gösteren çalışmalar mevcuttur. Bununla birlikte toplam istihdam üzerinde etkinin görülmediği genelde kabul edilirken çalışmaların çoğunluğu kayıt dışı istihdama olumsuz etkiler saptanabildiği kanaatinindedir.

Buna karşılık Türkiye'de 2004 asgari ücret artışının kayıt dışı ücretli istihdam etkilerini inceleyen iki önemli çalışma mevcuttur. Pelek'in (2015) çalışmasında genç ve düşük eğitilmiş ücretlilerin toplam istihdamı üzerinde belirgin bir etki görülmezken kayıt dışı istihdamın dikkate değer ölçüde etkilendiği

\*Doç. Dr., Betam, kıdemli araştırmacı, ozan.bakis@eas.bau.edu.tr

†Prof. Dr., Betam direktörü, seyfettin.gursel@eas.bahcesehir.edu.tr

‡Betam, araştırma görevlisi, melike.kokkizil@eas.bau.edu.tr

bulunmaktadır. TCMB'den Yüncüler ve Yüncüler'in (2016) kısa süre önce yayınlanan çalışmasında ise 2004 asgari ücret artışının hem kayıtlı hem de kayıt dışı istihdamda ücretleri arttırdığı ancak toplam istihdama olumsuz bir etki yapmadığı gösterilmekte buna karşılık kayıt dışı istihdama olumsuz etkinin ise güçlü olduğu iddia edilmektedir.

Bu araştırma notunda 2016 başında gerçekleşen asgari ücret artışının kayıt dışı istihdam üzerindeki etkilerini araştırdık. İlk bulgular bu artışın kayıt dışı istihdam üzerinde beklenen olumsuz etkiyi ortaya çıkardığı izlenimini vermektedir.

## **Sektörlerde kayıt dışılık ve ücret dağılımı**

Bu çalışmada iki temel veri kaynağımız var. İlki, her bir sektörde asgari ücret ve altı kazanan tam zamanlı çalışanların oranını hesaplamak için kullandığımız 2014 hanehalkı İşgücü Anketi mikro veri seti. Diğer veri kaynağımız ise sektörel bazda kayıt dışı istihdam oranını hesaplamak için kullandığımız çevrim içi (online) işgücü istatistikleri. Bu veriye ulaşmak için TÜİK web sayfasında "İşgücü İstatistikleri" bölümünde yer alan "İstatistiksel Tablolar ve Dinamik Sorgulama" başlığındaki "Dinamik Sorgulama" bölümünde "Şubat 2014 ve sonrası" adlı yeni seri bağlantısını kullanıyoruz.

Kayıt dışı istihdam, özellikle "Tarım, Ormanlık Ve Balıkçılık" (yüzde 80 üstü) ve "Diğer Hizmet Faaliyetleri" (yüzde 45 civarı) sektörlerinde çok yüksek, buna karşın "Madencilik Ve Taş Ocakçılığı", "Kamu Yönetimi Ve Savunma, Zorunlu Sosyal Güvenlik", "Finans Ve Sigorta Faaliyetleri" ve "Eğitim" sektörlerinde çok düşüktür (yüzde 5 ve altı). Kalan sektörlerde kayıt dışılığın yüzde 10 ile yüzde 35 aralığında seyrettiği görülmektedir.

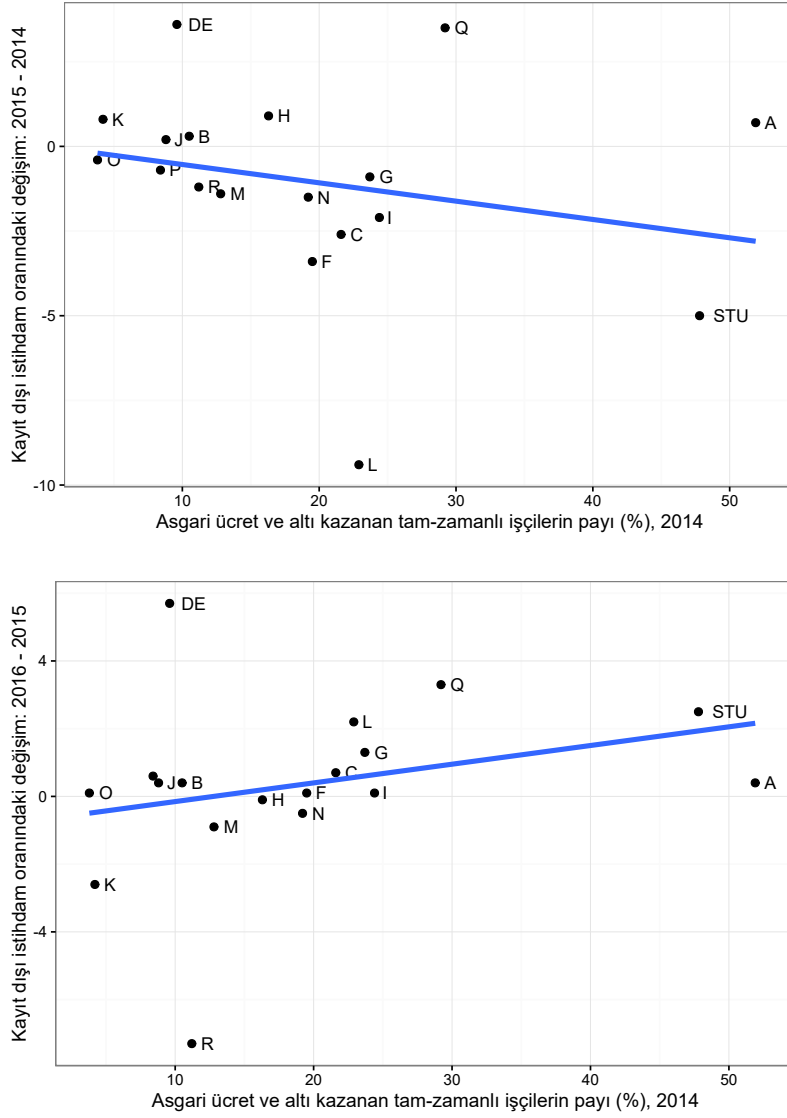
Asgari ücret ve altına çalışanların oranına bakıldığında, görece yüksek kayıt dışılık gösteren sektörlerde düşük ücretli (asgari ücret ve altı) çalışanların tüm çalışanların yaklaşık yarısını oluşturduğunu, düşük kayıt dışılık oranlarına sahip sektörlerde ise asgari ücretle çalışanların son derece düşük paya sahip olduğunu gözlemliyoruz.

## **İlk bulgular kayıt dışılıkta artışa işaret ediyor**

1 Ocak 2016'da asgari ücretin 1000 TL'den 1300 TL'ye yükseltilmesi ücretli kayıt dışı istihdam üzerinde nasıl bir etki yaptığını sorgulamak için iyi bir fırsat sunuyor. Ne var ki bu sorgulamayı kapsamlı bir şekilde ele almak için TÜİK'in 2016 yılına ilişkin mikro verilerinin yayınlanmasını (en iyi ihtimalle 2017) beklememiz gerekiyor.

Eldeki verilerle asgari ücret artışının kayıt dışılığı ne ölçüde etkilediği sorusuna kesin bir cevap vermek güç olsa da gidişat üzerine bir fikir edinmek mümkün. Bu amaçla izlediğimiz yöntemi şöyle özetleyebiliriz: 2014 HİA verilerini kullanarak sektörel düzeyde asgari ücret ve altı kazanan tam zamanlı çalışanların oranını hesaplıyoruz. Asgari ücret artışının kayıt dışı istihdama bir etkisi varsa bu etkinin asgari ücretlilerin daha yoğun olduğu sektörlerde daha yüksek olmasını bekleriz. O halde 2015 ve 2016 verileri ile sektörlerin kayıt dışı istihdam oranlarını karşılaştırarak kayıt dışı istihdam artışının yüksek olduğu sektörlerin aynı zamanda yüksek oranda asgari ücretli çalıştırıp çalıştırmadıklarını test edebiliriz. Mevsim etkisinden arındırmak için 2015 ve 2016 yıllarının Şubat ayı istihdam verilerini kullanıyoruz. Hipotezimiz doğrusa iki değişken arasında pozitif bir korelasyon olmasını bekleriz. Buna karşılık Şubat 2014'ten Şubat 2015'e 2016 yılının Ocak ayındaki gibi yüksek bir asgari ücret artışı gerçekleşmediği için 2014'ten 2015'e sektörel kayıt dışı istihdam artışı ile asgari ücret ve altı kazananların sektördeki payı

Şekil 1: Asgari ücretlerin oranı ile kayıt dışı istihdamdaki değişim ilişkisi



**Kaynak:** HİA 2014 mikroveri ve İşgücü İstatistikleri (<http://www.tuik.gov.tr>, Erişim tarihi 03.06.2016.) **Not:** A:Tarım, Ormanlık Ve Balıkçılık; B:Madencilik Ve Taş Ocakçılığı; C:İmalat; DE:Elektrik, Gaz, Buhar, Su Temini ve Kanalizasyon; F:İnşaat; G:Toptan Ve Perakende Ticaret; H:Ulaştırma Ve Depolama; I:Konaklama Ve Yiyecek Hizmeti Faaliyetleri; J:Bilgi Ve İletişim; K:Finans Ve Sigorta Faaliyetleri; L:Gayrimenkul Faaliyetleri; M:Mesleki, Bilimsel Ve Teknik Faaliyetler; N:İdari Ve Destek Hizmet Faaliyetleri; O:Kamu Yönetimi Ve Savunma, Zorunlu Sosyal Güvenlik; P:Eğitim Q:İnsan Sağlığı Ve Sosyal Hizmet Faaliyetleri; R:Kültür, Sanat, Eğlence, Dinlenme ve Spor; STU:Diğer Hizmet Faaliyetleri;

arasında pozitif bir korelasyon beklemeyiz.

Hanehalkı Bütçe Anketi çalışanları tam-zamanlı ve yarı-zamanlı olarak ayırırken esas işteki normal çalışma süresini dikkate almaktadır. Haftalık normal çalışma süresi 35 ve daha fazla olanlar tam-zamanlı çalışan olarak değerlendirilmektedir. Bu sebeple, biz de asgari ücret altında aylık getirisi olan çalışanların oranını hesaplarken sadece normal çalışma süresi 35 ve daha fazla olan çalışanları dikkate alıyoruz. Haftalık normal çalışma süresi 40 saat ve üstü olanlar tam-zamanlı çalışan varsayılırsa sonuçlarımızda kayda değer bir değişme olmamaktadır (bkz. Şekil 2).

Şekil 1 üst panelde gördüğü üzere 2014 Şubat'tan 2015 Şubat'a kadar geçen sürede kayıt dışılık hemen her sektörde azalmıştır. "Elektrik, Gaz, Buhar, Su Temini ve Kanalizasyon" sektörü ile "İnsan Sağlığı ve Sosyal Hizmet Faaliyetleri" sektöründe kayıt dışı istihdam artışı görülse de genel eğilim belirgin şekilde aşağı yönlüdür. Şekil 1 alt panelde ise 2015 Şubat'tan 2016 Şubat'a geçen sürede kayıt dışı istihdam değişimi verilmektedir. Görüldüğü gibi çok net yukarı yönlü bir eğilim mevcuttur: sektördeki asgari ücretli oranı ne kadar yüksekse asgari ücret artışı sonrası kayıt dışı istihdam artışı da o kadar yüksek olmuştur.

## Sonuç ve uyarılar

Bu sonuç, 1 Ocak 2016'da yürürlüğe giren asgari ücret artışının kayıt dışı istihdamı arttırdığı savını doğrular niteliktedir. Bununla beraber, asgari ücret tartışmasında unutulmaması gereken diğer bazı önemli noktaların hatırlatılmasında fayda var: İlk olarak, bu sonuçlar toplu veriler kullanılarak elde edildiği için ihtiyatla yaklaşmak gerekir. Mikro veri yayınlandığı zaman asgari ücret - kayıt dışılık ilişkisi daha detaylı olarak incelenebilir. Diğer önemli bir husus, asgari ücret artışının kayıt dışı istihdamı arttırdığını varsayacak bile, bu artışın ne kadar kalıcı olacağıdır. Eğer kayıt dışılık kısa sürede eski seviyelerine dönerse bu pek de önemli olmayabilir. Son olarak, asgari ücret artışının kayıt dışı istihdamı arttırmak gibi maliyetleri yanında gelir eşitsizliğini azaltma, dar gelirlielerin refahını artırma gibi sosyal faydaları da mevcuttur. Bu maliyetlerine rağmen daha yüksek bir asgari ücret sosyal açıdan optimal olabilir. Bunun nihai cevabı sosyal maliyetler ile sosyal faydaların nasıl ağırlıklandırıldığına bağlıdır.

## Kaynaklar

- [1] Pelek, Selin (2015). The Employment Effect of the Minimum Wage: An Empirical Analysis From Turkey, *Ekonomi-tek*, 4(1), 49-68.
- [2] Yüncüler, H.B.G. ve Ç. Yüncüler (2016). Minimum Wage Effects on Labor Market Outcomes in Turkey, TCMB Çalışma Tebliği No:16/14.

## Ek. Diğer tablo ve grafikler

**Tablo 1: Tam zamanlı (haftalık en az 35 saat) çalışanların ücret geliri**

	Asgari ücret veya altında kazananlar		Asgari ücret üzerinde kazananlar	
	Kişi sayısı	Payı (%)	Kişi sayısı	Payı (%)
A. Tarım, Ormancılık Ve Balıkçılık A	148.959	48,1	160.808	51,9
B. Madencilik Ve Taş Ocakçılığı B	110.815	89,5	13.031	10,5
C. İmalat C	3092.378	78,4	850.838	21,6
DE. Elektrik, Gaz, Buhar, Su Temini Ve Kanalizasyon D+E	146.547	90,4	15.612	9,6
F. İnşaat F	974.792	80,5	235.782	19,5
G. Toptan Ve Perakende Ticaret G	1515.063	76,3	470.591	23,7
H. Ulaştırma Ve Depolama H	591.0	83,7	115.019	16,3
I. Konaklama Ve Yiyecek Hizmeti Faaliyetleri I	671.568	75,6	216.963	24,4
J. Bilgi Ve İletişim J	161.657	91,2	15.636	8,8
K. Finans Ve Sigorta Faaliyetleri K	254.344	95,8	11.232	4,2
L. Gayrimenkul Faaliyetleri L	102.518	77,1	30.499	22,9
M. Mesleki, Bilimsel Ve Teknik Faaliyetler M	418.310	87,2	61.338	12,8
N. İdari Ve Destek Hizmet Faaliyetleri N	768.603	80,9	182.055	19,2
O. Kamu Yönetimi Ve Savunma, Zorunlu Sosyal Güvenlik O	1.297.214	96,2	51.841	3,8
P. Eğitim P	742.231	91,6	67.851	8,4
Q. İnsan Sağlığı Ve Sosyal Hizmet Faaliyetleri Q	636.133	70,8	262.884	29,2
R. Kültür, Sanat, Eğlence, Dinlenme Ve Spor R	172.338	88,8	21.638	11,2
STU. Diğer Hizmet Faaliyetleri S+T+U	169.941	52,2	155.756	47,8
Toplam	11.974.410	80,3	2.939.371	19,7

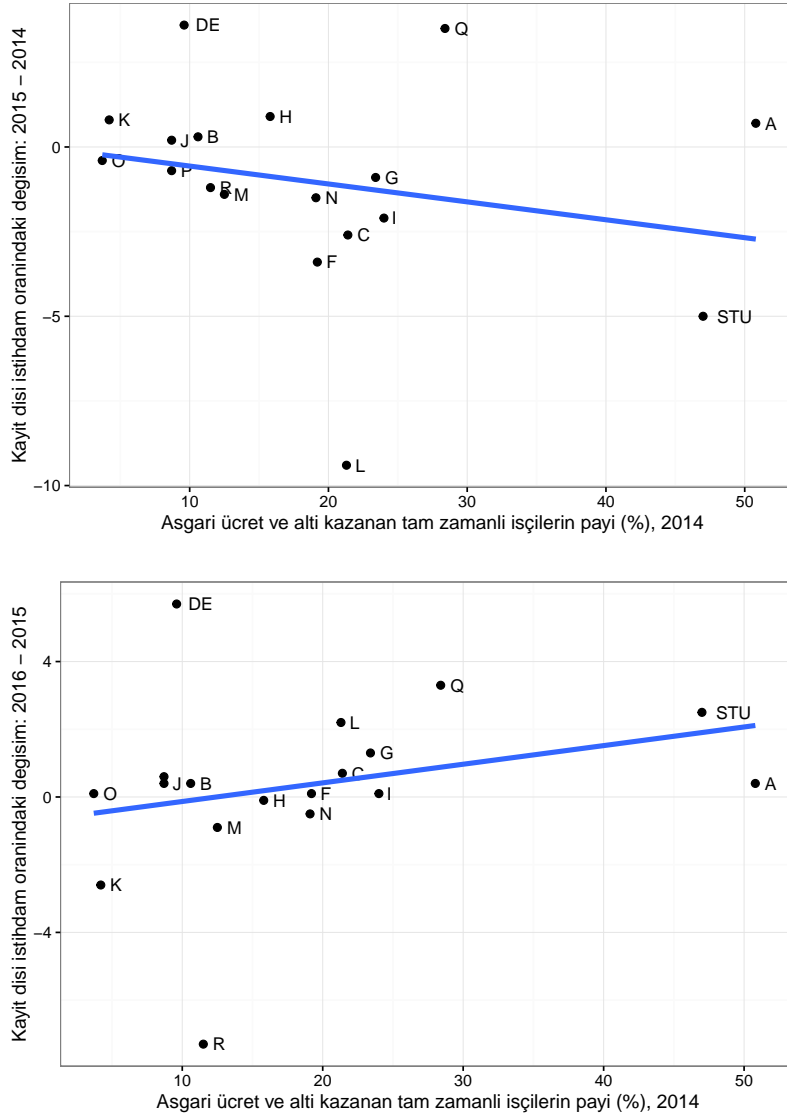
**Kaynak:** HİA 2014 mikro veri.

**Tablo 2: Tam zamanlı (haftalık en az 40 saat) çalışanların ücret geliri**

	Asgari ücret veya altında kazananlar		Asgari ücret üzerinde kazananlar	
	Kişi sayısı	Payı (%)	Kişi sayısı	Payı (%)
A. Tarım, Ormancılık Ve Balıkçılık A	146.781	49,2	151.717	50,8
B. Madencilik Ve Taş Ocakçılığı B	110.364	89,4	13.031	10,6
C. İmalat C	3.085.623	78,6	839.778	21,4
DE. Elektrik, Gaz, Buhar, Su Temini Ve Kanalizasyon D+E	146.225	90,4	15.546	9,6
F. İnşaat F	970.072	80,9	229.804	19,2
G. Toptan Ve Perakende Ticaret G	1.508.264	76,6	461.492	23,4
H. Ulaştırma Ve Depolama H	584.870	84,2	109.701	15,8
I. Konaklama Ve Yiyecek Hizmeti Faaliyetleri I	668.061	76,0	211.151	24,0
J. Bilgi Ve İletişim J	160.896	91,3	15.252	8,7
K. Finans Ve Sigorta Faaliyetleri K	253.504	95,8	11.232	4,2
L. Gayrimenkul Faaliyetleri L	100.160	78,7	27.163	21,3
M. Mesleki, Bilimsel Ve Teknik Faaliyetler M	415.952	87,5	59.557	12,5
N. İdari Ve Destek Hizmet Faaliyetleri N	763.681	80,9	179.982	19,1
O. Kamu Yönetimi Ve Savunma, Zorunlu Sosyal Güvenlik O	1.288.560	96,3	49.584	3,7
P. Eğitim P	682.607	91,3	64.884	8,7
Q. İnsan Sağlığı Ve Sosyal Hizmet Faaliyetleri Q	627.754	71,6	248.653	28,4
R. Kültür, Sanat, Eğlence, Dinlenme Ve Spor R	160.157	88,5	20.886	11,5
STU. Diğer Hizmet Faaliyetleri S+T+U	167.926	53,0	148.779	47,0
Toplam	11841457	80,6	2858192	19,4

**Kaynak:** HİA 2014 mikro veri.

**Şekil 2: Asgari ücretlerin oranı ile kayıt dışı istihdamdaki değişim ilişkisi: Tam zamanlı çalışma haftada en az 40 saat çalışma olarak tanımlanır**



**Kaynak:** HİA 2014 mikroveri ve İşgücü İstatistikleri (<http://www.tuik.gov.tr>, Erişim tarihi 03.06.2016.) **Not:** Hangi harfin hangi sektörü temsil ettiği bilgisi için bkz. Şekil 1'deki not.

**Tablo 3: Yıllara göre kayıtlı ve kayıt dışı istihdam sayıları (Şubat ayı verileri)**

	Kayıtlı istihdam(Şubat)			Kayıt dışı istihdam (Şubat)			Sektörel kayıt-dışılık oranı		
	2014	2015	2016	2014	2015	2016	2014	2015	2016
Tarım, Ormancılık Ve Balıkçılık	1.011	924	925	4.044	3.858	3.951	80,0	80,7	81,0
Madencilik Ve Taş Ocakçılığı	119	112	105	7	7	7	5,6	5,9	6,3
İmalat	3.948	4.079	3.968	1.039	910	926	20,8	18,2	18,9
Elektrik, Gaz, Buhar, Su Temini ve Kanalizasyon	178	167	171	67	75	99	27,3	31,0	36,7
İnşaat	1.121	1.102	1.182	636	539	582	36,2	32,8	33,0
Toptan Ve Perakende Ticaret	2.512	2.681	2.695	923	939	1.008	26,9	25,9	27,2
Ulaştırma Ve Depolama	841	822	898	261	268	291	23,7	24,6	24,5
Konaklama Ve Yiyecek Hizmeti Faaliyetleri	808	936	959	397	417	429	32,9	30,8	30,9
Bilgi Ve İletişim	186	218	218	25	30	31	11,8	12,1	12,4
Finans Ve Sigorta Faaliyetleri	283	297	312	11	14	6	3,7	4,5	1,9
Gayrimenkul Faaliyetleri	141	175	190	62	47	58	30,5	21,2	23,4
Mesleki, Bilimsel Ve Teknik Faaliyetler	549	661	726	78	82	82	12,4	11,0	10,1
İdari Ve Destek Hizmet Faaliyetleri	919	1.091	1.216	165	174	186	15,2	13,8	13,3
Kamu Yönetimi Ve Savunma, Zorunlu Sosyal Güvenlik	1.377	1.449	1.398	57	53	52	4,0	3,5	3,6
Eğitim	1.316	1.429	1.618	46	39	55	3,4	2,7	3,3
İnsan Sağlığı Ve Sosyal Hizmet Faaliyetleri	735	788	825	205	267	331	21,8	25,3	28,6
Kültür, Sanat, Eğlence ve Spor	79	85	99	46	47	39	36,8	35,6	28,3
Diğer Hizmet Faaliyetleri	421	456	449	382	338	369	47,6	42,6	45,1

**Kaynak:** TÜİK çevrim içi (online) işgücü istatistikleri. TÜİK web sayfasından "İşgücü İstatistikleri" bölümünde yer alan "İstatistiksel Tablolar ve Dinamik Sorgulama" başlığında yer alan "Dinamik Sorgulama" bölümündeki "Şubat 2014 ve sonrası" adlı yeni seri kullanılmıştır. 15 ve daha büyük tüm çalışanlar dikkate alınmıştır.