

YOKSUL İLE ZENGİN ARASINDAKİ ENFLASYON FARKI 8 YILDA 20 PUANI GEÇTİ

Seyfettin Gürsel^{*}, Melike Kökkızıl^{**} ve Selin Köksal^{***}

Yönetici özeti

Türkiye İstatistik Kurumu (TÜİK) tarafından yapılan enflasyon sepeti ağırlıklandırması esasen temsili (ortalama) hane halkının harcamalarının bileşimini yansıtmaktadır. Dolayısıyla tüketici fiyat değişimleri de (TÜFE enflasyonu) bu temsili hane halkının maruz kaldığı enflasyondur. Oysa farklı gelir ve harcama gruplarında yer alan hanelerde tüketim sepetinin mal ve hizmet bileşimi de farklıdır. Bu nedenle enflasyon oranları da zaman içinde az ya da çok farklılaşabilir. Bu araştırma notunda, TÜİK'in Hane halkı Bütçe Anketi'nin (HBA) tüketim harcamaları bilgileri kullanılarak, 2003 Aralık-2016 Nisan dönemi için en zenginden en yoksula yüzde 20'lik harcama gruplarına ait farklı enflasyon oranları hesaplanmıştır. Buna göre zengin kesimden yoksul kesime gidildikçe enflasyon endeksinin yaklaşık son sekiz yıldır yoksulun aleyhine geliştiği görülmektedir. Bundan önceki notumuzda 2014 sonu itibariyle zengin ile yoksul enflasyonu arasındaki fark yüzde 18,1 iken 2016 Nisan itibariyle fark 3,3 puan daha artarak yüzde 21,4'e yükselmiştir. Yoksullar aleyhine gelişen enflasyon farkı esas olarak konut ve gıda fiyat artışının ortalama enflasyonun üzerinde artmasından kaynaklanmaktadır.

Farklı gelir grupları için farklı enflasyon hesabı

Enflasyonun nispi fiyat yapısındaki değişimler ile büyük ölçüde gelir düzeyleri tarafından belirlenen tüketim kalıplarının etkisiyle farklılaştığı bilinen bir olgudur. Oysa Türkiye İstatistik Kurumu (TÜİK) tüketici enflasyonunu tahmin ederken zorunlu olarak gelire göre dizilmiş hanelerin orta kesiminde yer alan temsili hane halkının enflasyonunu dikkate almaktadır. TÜİK enflasyon oranlarını hesaplarken temsili hane halkının mal ve hizmet sepetini kullanmakta ve bu sepetteki ürünlerin ağırlıklarını (paylarını) kullanarak Tüketici Fiyat Endeksi'ni (TÜFE) hesaplamaktadır. Hesaplanan endeks son tahlilde temsili hane halkının enflasyonunu yansıtmaktadır. Her malın ve hizmetin fiyat artışı zaman içinde üretim maliyetlerine ve talep koşullarına bağlı olarak önemli farklılıklar göstermektedir. Değişik gelir ve harcama gruplarında yer alan hanelere özgü enflasyon da bu hanelerin tüketim sepetlerinin mal ve hizmet bileşimine bağlı olarak farklılaşmaktadır.

2007 yılının ortasında başlayan enerji ve gıda fiyat şoklarının nispi fiyat yapısında büyük değişiklikler yarattığı bilinmektedir¹. Bu yansımanın zengin ile yoksulun enflasyonlarını nasıl etkilediği sorusunun yanıtı, gerek toplumsal gerek siyasi sonuçları açısından önemlidir.

Betam gelir gruplarına göre farklılaşan enflasyon olgusunu belli aralıklarla izlemektedir. Bu konudaki son araştırma notunu 2 Mart 2015'te yayınlamıştık. Bu araştırma notunda ise 2015 yılını ve 2016'nın

^{*} Prof. Dr. Seyfettin Gürsel, **Betam**, Direktör, seyfettin.gursel@eas.bau.edu.tr

^{**} Melike Kökkızıl, **Betam**, Araştırma Görevlisi, melike.kokkizil@eas.bau.edu.tr

^{***} Selin Köksal, **Betam**, Araştırma Görevlisi, selin.koksal@eas.bau.edu.tr

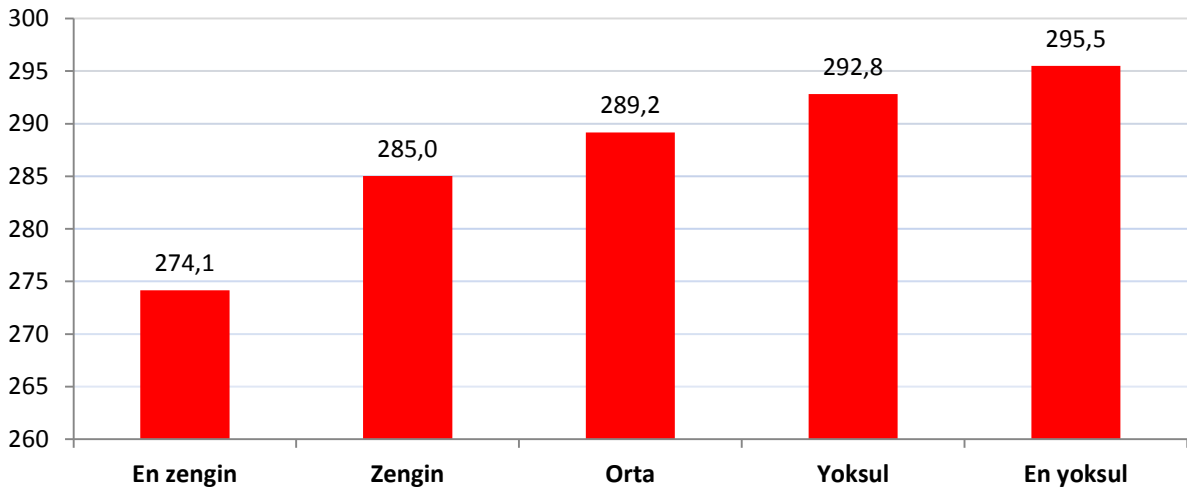
¹ Gıda ve enerji fiyat şoklarının Türkiye'deki temel tüketim maddeleri üzerine etkisi Kutu 2'de detaylı olarak anlatılmıştır.

ilk dört ayını hesaba katarak 2003-2016 (Nisan) dönemi için en zenginden en yoksula yüzde 20'lik harcama grupları için değişen aylık enflasyon oranlarını hesapladık².

Yoksul hanelerin enflasyonu daha yüksek

Şekil 1'de 2016 Nisan ayı için sıralı yüzde 20'lik her bir harcama grubunun ortalama tüketim sepetindeki ana harcama kalemlerinin ağırlıklarını ve bu kalemlerin fiyat endekslerini kullanarak hesapladığımız her gruba özgü fiyat endeksleri görülmektedir. Buna göre en zengin kesimden en yoksul kesime gidildikçe fiyat endeksinin kayda değer bir biçimde arttığı göze çarpmaktadır. 2016 Nisan ayı verilerine göre, en zengin yüzde 20'lik diliminde TÜFE endeksi (kısaca zengin enflasyonu) 274,1'e yükselmişken, en yoksul yüzde 20'lik dilimde endeks (kısaca yoksul enflasyonu) 295,5'e erişmiştir. Diğer bir ifadeyle 2003 yılından itibaren zenginin tüketim sepetinin Türk Lirası bedeli yaklaşık yüzde 174 artış kaydederken yoksulun tüketim sepetinin bedeli yaklaşık yüzde 196 oranında artmıştır. Zengin ile yoksul enflasyonu arasında 2007'den itibaren oluşmaya başlayan farkın geldiği düzey 21,4 puandır. Diğer düşük gelir gruplarının enflasyonu da yoksulunkine yaklaştığından (Şekil 1) düşük gelirli kesimin enflasyonun satın alma gücünü erozyona uğratma olgusunu çok daha ağır yaşadıkları aşikârdır.

Şekil 1 Harcama gruplarına göre fiyat endeksleri (2003=100)



Kaynak: TÜİK, Betam

Zengin ile yoksul enflasyonu arasındaki 21,4 puanlık fark, zengin ve yoksulun tüketim sepetleri bileşimlerinin farklı olmasından kaynaklandığını belirtmiştik. Yoksullar bütçelerinin büyük kısmını gıda, konut gibi zorunlu ihtiyaçlara ayırırken, en zengin yüzde 20'lik dilimde bu ihtiyaçlar bütçenin çok daha sınırlı bir kısmına karşılık gelmektedir. Buna karşılık en zengin yüzde 20'lik kesim, ulaşım, giyim ve ayakkabı, eğlence ve kültür, eğitim, ev aletleri ve mobilya gibi ihtiyaçlara bütçesinde daha fazla yer vermektedir. Örneğin, 2014 yılı Hanehalkı Bütçe Anketi sonuçlarına göre, en yoksul kesim bütçesinin gıda kalemine ayırdığı pay yüzde 30,1 konut kalemine ayırdığı pay yüzde 38,8 olarak ölçülürken, aynı kalemler için en zengin kesimin bütçesinden ayırdığı pay sırasıyla yüzde 13,6 ve yüzde 18,8 olarak hesaplanmıştır. Bu nedenle gıda ve konut enflasyonu ne kadar yüksekse, yoksul kesim fiyat artışlarından o ölçüde fazla etkilenmektedir.

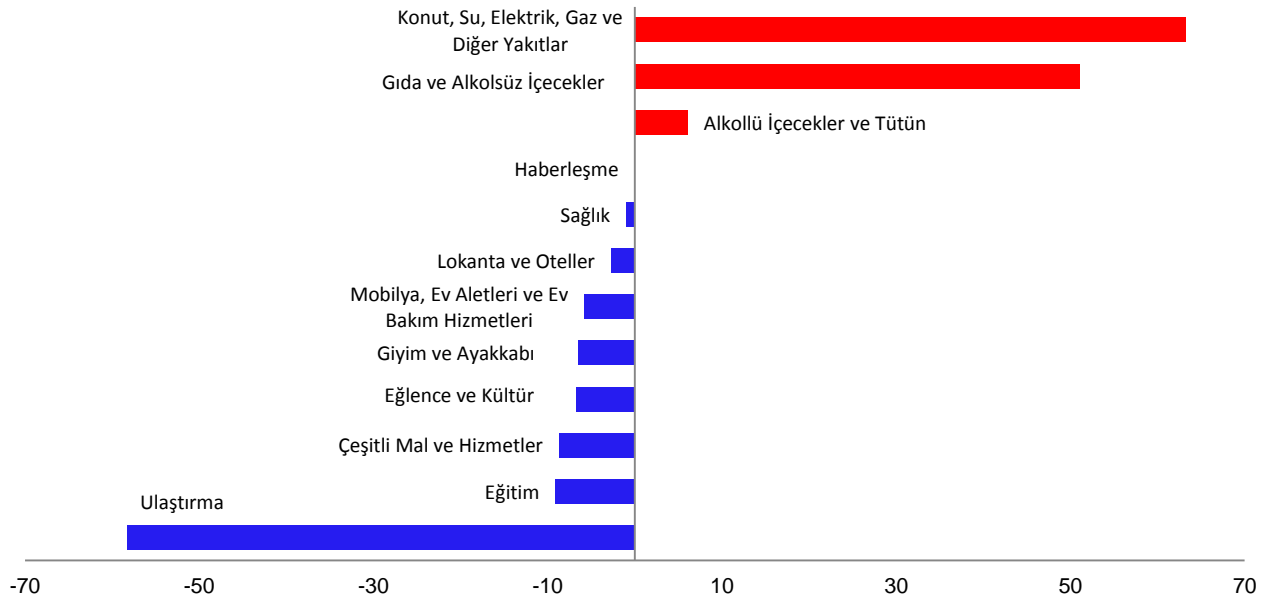
²Farklı harcama gruplarına ait enflasyonlar hesaplamalarına ait metodoloji için Bkz. Kutu 3.

Konut ve gıda enflasyonu yoksulların, ulaştırma enflasyonu zenginlerin aleyhine

En zengin ve en yoksul yüzde 20'lik kesim arasındaki büyük enflasyon farkının nedenini anlayabilmek için TÜİK tarafından belirlenen 12 temel mal ve hizmet harcamalarına göz atmak gerekmektedir. Alt gruplara ait fiyat endeksleri ile bu mal ve hizmetlerin farklı tüketici sepetleri içindeki ağırlıkları kullanılarak ortaya çıkan 21,4 puanlık enflasyon farkı bileşenlerine ayrıştırılabilir. Şekil 2 ve Kutu 1'de en zengin ve en yoksul arasındaki enflasyon farkı ayrıştırılarak alt kalemlerin enflasyon farkına olan katkıları gösterilmektedir³.

2003 Ocak-2016 Nisan döneminde en yoksulun bütçesinde yüzde 38,8, en zengin bütçesinde ise yüzde 18,8'lik paya sahip konut, su ve enerji fiyat artışı yoksul enflasyonuna 114,8 puanlık katkı yaparken, zengin enflasyonuna 51,6 puanlık katkı yapmıştır. Aradaki fark yoksulun aleyhine 63,2 puandır.⁴ İkinci sırada olan gıda ve alkolsüz içecekler en yoksul kesimin enflasyonuna 87,8 puanlık katkı yaparken, en zengin enflasyonuna olan katkısı 36,8 puanla sınırlıdır. Gıda kalemindeki enflasyon farkı yoksulun 51 puan aleyhine olmuştur. Öte yandan en zengin yüzde kesimin bütçesinde yüzde 27,2, en yoksul kesimin bütçesinin ise sadece yüzde 5,5'lik bir bölümünü oluşturan ulaştırma kalemi, 58,3 puanla zengin aleyhinde bir fark yaratarak yoksul ve zengin arasındaki enflasyon farkını azaltıcı etki yapmıştır. Diğer harcama gruplarından farklı olarak haberleşme kalemi, iki farklı kesim harcamalarında benzer bir paya sahip olduğu için hem zengin hem de yoksul kesimin enflasyonuna aynı oranda katkı yapmıştır. Bunun yanı sıra, alkollü içecekler ve tütün ürünlerine yapılan vergi zamlarının da en yoksul kesimin enflasyonunu bir ölçüde arttırdığını belirtelim (6,1 puan).

Şekil 2 Enflasyon farkının harcama gruplarına göre ayrıştırılması*



Kaynak: TÜİK, Betam

* Kırmızı bantlar en yoksul kesimin aleyhine çalışan harcama gruplarının, mavi bantlar ise en zengin kesimin aleyhine çalışan harcama gruplarının enflasyon farkına katkıları göstermektedir.

³ Ayrıştırma ile ilgili ayrıntılar için bkz Kutu 3

⁴ Zengin ile yoksulun aynı gıda ürünlerini tüketmediğinden gıda enflasyonlarının da farklı olması beklenir. Bu ek enflasyon farkının büyük olasılıkla yoksulun aleyhine çalıştığı söylenebilir. Nitekim 2007 yılında ortaya çıkan küresel gıda fiyat şoku esas olarak temel ürünlerin fiyatlarını etkilemiştir. Yoksulun sepetinde zengine kıyasla daha fazla temel gıda ürünü bulunması doğaldır. Öte yandan giderek daha çok organik ürün tüketen zenginlerin de organik ürün fiyatlarından etkilenmesi beklenir. Ancak bu fiyatların temel gıda fiyatlarına kıyasla daha mı çok yoksa daha mı az arttığını veri olmaması nedeniyle bilmiyoruz.

2007'den bugüne yoksulun enflasyonu daha yüksek

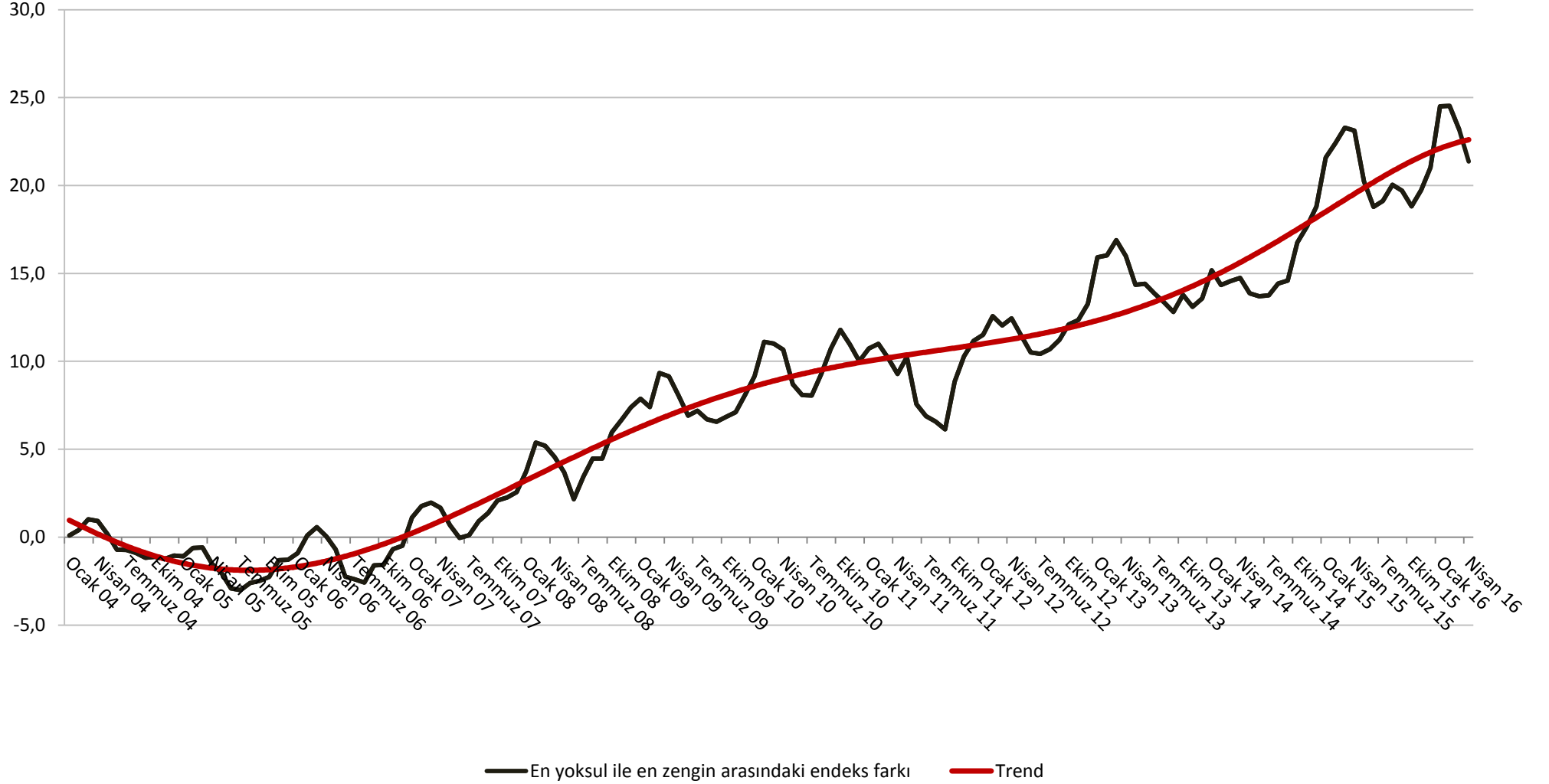
Görüldüğü gibi yoksul enflasyonu daha çok zorunlu tüketime (gıda, konut, enerji), zengin enflasyonu ise daha çok lüks tüketimine (ulaştırma, eğlence, eğitim) duyarlıdır. 2007'nin ikinci yarısından bu yana enerji ve gıda fiyatlarının genel olarak artış eğiliminde olması Türkiye'de zengin ve yoksul kesim arasındaki enflasyon farkının açılmasına yol açmıştır. En yoksul ve en zengin arasındaki enflasyon farkının zaman içerisindeki değişimi bu olguyu doğrular niteliktedir. Şekil 3'te en yoksul ve en zengin yüzde 20'lik kesim arasındaki enflasyon farkının zaman içerisindeki değişimi verilmiştir. Görüldüğü gibi 2003-2006 arasında en zengin ve en yoksul arasındaki fark görece küçük ve neredeyse iki sene boyunca en yoksul kesimin lehine gelişmiştir. 2005'in 3. çeyreğinden itibaren enflasyon farkı yoksul kesimin aleyhine dönerek istikrarlı bir biçimde artmaya başlamıştır. 2009 kriziyle birlikte düşen gıda ve enerji fiyatlarının etkisiyle enflasyon farkı artışı yavaşlamıştır. Ardından gıda, özellikle de enerji fiyatlarının yükselmesiyle enflasyon farkı hızla açılmaya başlamıştır. İki kesim arasındaki fark 2012 Mayıs'ta 11 puan iken 2013 Aralık ayında gıda fiyatlarındaki ciddi artış Aralık 2014'te fark 18,1 puana yükselmiştir. 2015 yılında gıda fiyatları hızla artarken yurt içi enerji fiyatlarında sınırlı düşüş sonucu zengin ile yoksul arasındaki enflasyon farkı dalgalanmaya rağmen artmaya devam etmiş ve 25 puana ulaşmıştır (Şekil 3). 2016 yılının ilk aylarında gıda enflasyonunun düşüş sergilemesi sonucunda 2016 Nisan itibarıyla 21,4 puana gerilemiştir. Bu gerilemenin ne ölçüde kalıcı olduğunu önümüzdeki aylarda izlemeye devam edeceğiz.

Kutu 1 : Zengin ve yoksul arasındaki enflasyon farkının ayrıştırılması

Zengin ve yoksul arasındaki enflasyon farkının hangi kalemlerden kaynaklandığını görebilmek için Kutu 3'te anlatılan yöntem ile 12 kalemin genel endekse olan katkılarını ayrı ayrı hesaplamak yeterlidir. Şekil 2'de verilen enflasyon farkını oluşturan katkı değerleri aşağıdaki tabloda verilmiştir.

	En Yoksul enflasyonuna katkılar	En Zengin enflasyonuna katkılar	Enflasyon farkına katkılar
(01) Gıda ve alkolsüz içecekler	87,8	36,8	51,0
(02) Alkollü içecekler ve tütün	14,7	8,6	6,1
(03) Giyim ve ayakkabı	7,9	14,4	-6,5
(04) Konut,su, elektrik, gaz ve diğer yakıtlar	114,8	51,6	63,2
(05) Mobilya, ev aletleri ve ev bakım hizmetleri	14,5	20,3	-5,8
(06) Sağlık	5,5	6,5	-1,0
(07) Ulaştırma	16,2	74,5	-58,3
(08) Haberleşme	9,3	9,3	0,0
(09) Eğlence ve kültür	3,8	10,5	-6,8
(10) Eğitim	1,0	10,1	-9,1
(11) Lokanta ve oteller	13,6	16,3	-2,7
(12) Çeşitli mal ve hizmetler	6,6	15,3	-8,7
Toplam	295,5	274,1	21,4

Şekil 3 En yoksul ile en zengin yüzde 20'lik kesim arasındaki aylık enflasyon farkı



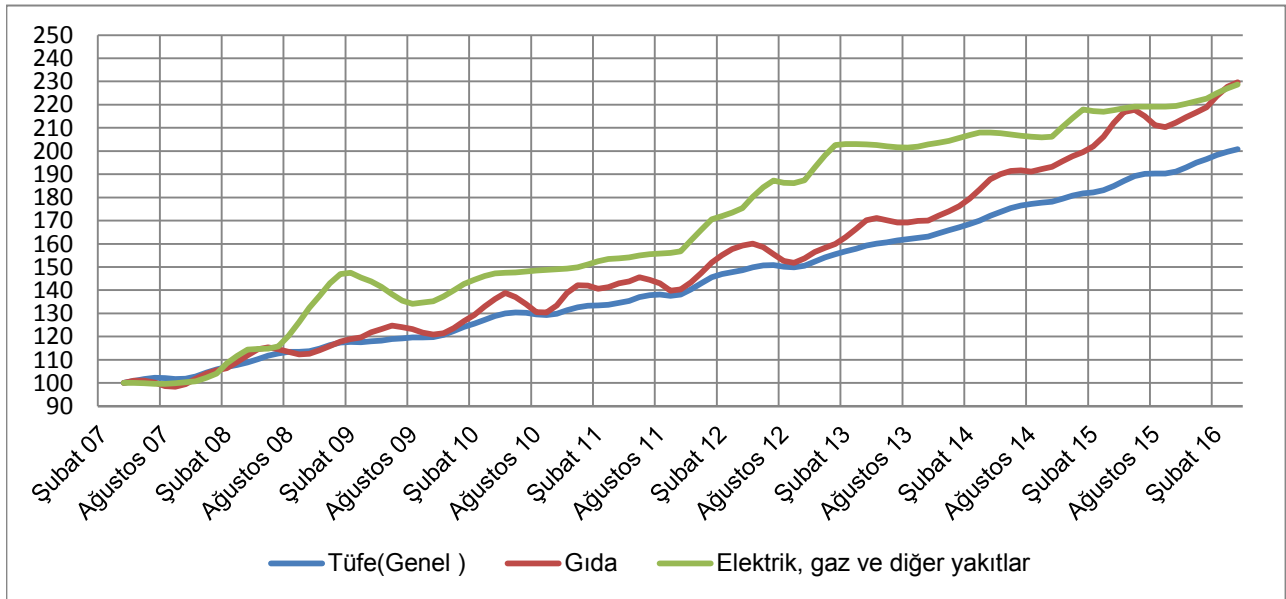
Kaynak: TÜİK, Betam

Kutu 2 Enerji ve gıda fiyatlarının evrim

2007 yılının ortasından itibaren uluslararası piyasalarda yaşanan enerji ve gıda fiyat şokları nispi fiyatlardaki ayrışmayı hızlandırdı.

Zorunlu harcama kalemlerindeki nispi fiyat artışının enflasyon ayrışmasında ne ölçüde etkili olduğunu görmek için 2007 yılını baz alarak genel TÜFE ve zorunlu harcama kalemlerine ait fiyat endekslerini inceledik. Aşağıdaki tabloda görüldüğü gibi konut enerji (elektrik, gaz ve diğer yakıtlar) fiyatları 2007'den 2013'e kadar ortalama enflasyonun (TÜFE) belirgin ölçüde üzerinde seyretmiştir. Ancak son dönemlerde konut enerji fiyat endeksi ile TÜFE paralel seyretmiştir. 2015 yılında genel olarak artan gıda fiyatları ve elektrik gaz ve diğer yakıtlarda görülen nispi yavaşlama bu iki kalemin endekslerinin birbirine yaklaşmasını sağlamıştır. 2016 yılına gelindiğinde ise gıda fiyat endeksinin bir miktar da olsa enerji fiyat endeksinin üzerine çıktığı görülmektedir. Konut enerji önemli ölçüde petrol-doğal gaz fiyatlarına bağlı olduğundan, aynı zamanda bu fiyatlar zengin enflasyonuna önemli katkı yapan ulaştırma fiyatlarını da büyük ölçüde belirlediğinden zengin ile yoksulun enflasyon farkı bir ölçüde karşılıklı telafi olmaktadır. Bu durumda gıda enflasyonunun TÜFE üzerinde artması yoksul ile zengin arasındaki enflasyon farkını ortaya çıkaran en önemli etken olarak temayüz etmektedir.

Tüfe ve zorunlu tüketim harcamaları alt kalemlerine ait fiyat endeksleri (2007=100), 3 aylık hareketli ortalamalar



Kaynak: TÜİK, Betam

Kutu 3 Harcama gruplarına göre fiyat endeksi hesaplama yöntemi

Farklı harcama grupları için fiyat endeksleri oluşturulurken TÜİK'in izlediği yöntem takip edilmiştir. 2003 yılı baz alınarak (2003=100), TÜİK tarafından yayınlanan alt grup harcama kalemlerine ait endeksler yüzde 20'lik harcama gruplarına göre ağırlıklandırılarak her grubun fiyat endeksi oluşturulmuştur. Ağırlıklandırma için yine TÜİK tarafından yayınlanan ve 2003-2014 yıllarını kapsayan yüzde 20'lik harcama gruplarına ait ağırlıklar kullanılmıştır. 2015 yılına ait ağırlıklar henüz açıklanmadığı için serideki son 16 ay için 2014 ağırlıkları kullanılmıştır. Sepetlerin bileşimleri zaman içerisinde çok yavaş değiştiğinden son 16 ay için 2014 ağırlıklarını kullanmanın elde ettiğimiz sonuçlarda ancak marjinal bir sapma yaratabileceğini hatırlatalım.

Fiyat endeksi serileri Laspeyres formülü ile oluşturulmuştur. Bu formül en yoksul ve en zengin harcama grupları için ayrı ayrı düzenlenmiştir. İki ayrı harcama grubu için oluşturulan formüller aşağıda gösterilmektedir.

En yoksul harcama grubunun enflasyonu	En zengin harcama grubunun enflasyonu
$E_t / E_{Aralık(t-1)} = \sum_{i=1}^{12} E_{it} / E_{i Aralık (t-1)} \times \alpha_{it}$	$E_t / E_{Aralık(t-1)} = \sum_{i=1}^{12} E_{it} / E_{i Aralık (t-1)} \times \beta_{it}$

E_t : t zamanına ait genel endeks

$E_{Aralık(t-1)}$: Bir önceki Aralık ayına ait genel endeks

E_{it} : 12 alt gruba ait endekslerin her biri. Örneğin $i=1$, Gıda ve alkolsüz içeceklere ait alt endeks

α_{it} : t zamanına ait en yoksul hanelerin tüketim harcamalarında ilgili alt grubun payı

β_{it} : t zamanına ait en zengin hanelerin tüketim harcamalarında ilgili alt grubun payı

Aşağıdaki tabloda TÜİK tarafından açıklanan alt grup endeksleri ile en yoksul ve en zengin harcama gruplarına ait ağırlıklar verilmiştir. İki farklı grubun 2016 Nisan ayındaki fiyat endekslerinin hesaplanması için ise bu grupların 2015 Aralık ayına tekabül eden Betam tarafından hesaplanmış TÜFE değerleri tabloya eklenmiştir.

Örnek olarak 2015 Aralık TÜFE'si kullanarak 2016 Nisan en yoksul ve en zengin harcama grubu TÜFE' sinin hesaplanması aşağıdaki gibidir:

	1	2	3	4	5	6	7	8	9	10	11	12	Harcama gruplarına göre enflasyon
2015 Aralık	302,27	436,87	190,75	307,28	215,96	159,18	245,87	128,81	194,34	268,22	398,51	314,29	
2016 Nisan	310,29	483,59	167,58	314,16	222,35	167,97	250,57	128,20	197,58	270,01	408,61	329,88	
α_{it}	30%	5%	3%	39%	5%	2%	5%	3%	1%	0%	5%	2%	
β_{it}	14%	3%	5%	19%	7%	2%	27%	3%	4%	4%	6%	5%	
$E_{it} / E_{i Aralık (t-1)}$	1,03	1,11	0,88	1,02	1,03	1,06	1,02	1,00	1,02	1,01	1,03	1,05	
$E_{it} / E_{i Aralık (t-1)} \times \alpha_{it}$	0,31	0,05	0,02	0,40	0,05	0,02	0,06	0,03	0,01	0,00	0,05	0,02	1,025
$E_{it} / E_{i Aralık (t-1)} \times \beta_{it}$	0,14	0,03	0,05	0,19	0,08	0,02	0,28	0,03	0,04	0,04	0,06	0,06	1,026

Kutu 3 - Devam

Nisan 2016 en yoksul harcama grubunun TÜFE'sini bulmak için her alt gruba ait $E_{it} / E_{i \text{ Aralık } (t-1)} \times \alpha_{it}$ oranlarının toplamını 2015 Aralık ayının Betam tarafından hesaplanmış en yoksul harcama grubu TÜFE'si ile çarpmak yeterlidir.

$$\text{TÜFE}_{\text{en yoksul}} (\text{Nisan 2016}) = \sum_{i=1}^4 E_{it} / E_{i \text{ Aralık } (t-1)} \times \alpha_{it} \times E_{\text{Aralık}(t-1)} = 1,025 \times 288,2 = 295,5$$

Nisan 2016 en zengin harcama grubunun TÜFE'sini bulmak için her alt gruba ait $E_{it} / E_{i \text{ Aralık } (t-1)} \times \beta_{it}$ oranlarının toplamını 2015 Aralık ayının Betam tarafından hesaplanmış en zengin harcama grubu TÜFE'si ile çarpmak yeterlidir.

$$\text{TÜFE}_{\text{en zengin}} (\text{Nisan 2016}) = \sum_{i=1}^4 E_{it} / E_{i \text{ Aralık } (t-1)} \times \beta_{it} \times E_{\text{Aralık}(t-1)} = 1,026 \times 267,2 = 274,1$$