

TARIM DIŞI İŞSİZLİK GERİLEDİ

Seyfettin Gürsel* Gökçe Uysal** ve Melike Kökkızıl***

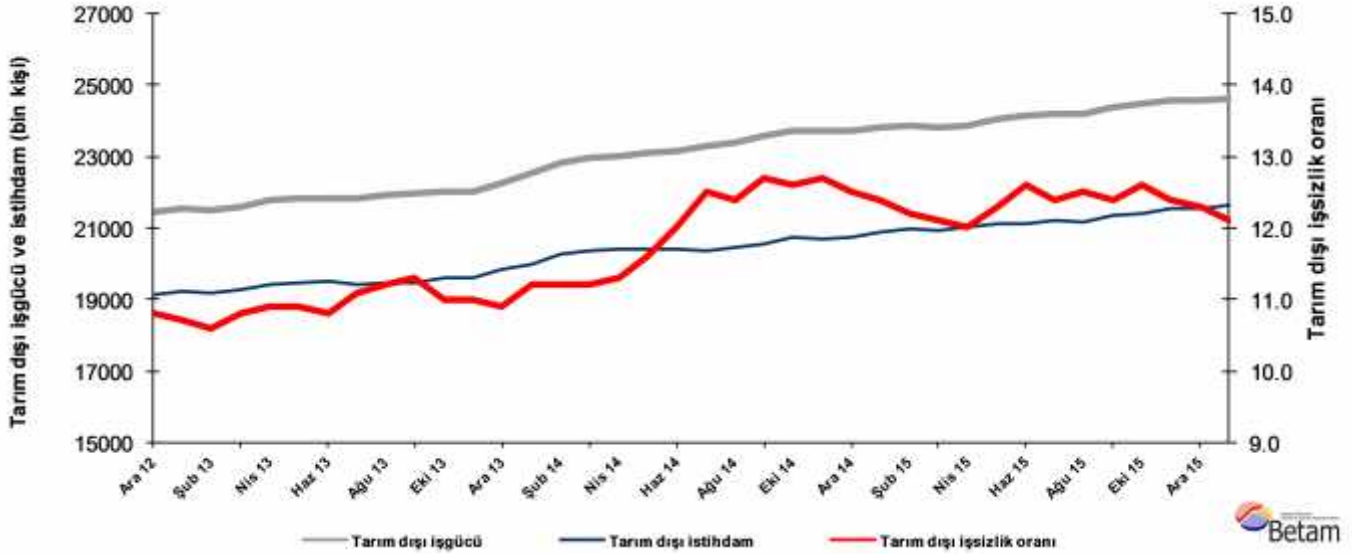
Yönetici Özeti

Mevsim etkilerinden arındırılmış işgücü verilerine göre tarım dışı işsizlik, Ocak 2016 döneminde bir önceki döneme kıyasla 0,2 yüzde puan azalarak yüzde 12,1 olarak kaydedilmiştir. Betam tahmin modeli 0,1 puan düşüş öngörmüştü. Şubat 2016 döneminde tarım dışı işsizliğin gerilemeye devam etmesini bekliyoruz. Ocak 2016'da tarım dışı işsizlikte gözlemlenen düşüşün altında hizmetlerdeki 95 binlik istihdam artışı yatmaktadır. Bu dönemde sanayide istihdam 11 bin kişi gerilemiştir. TÜİK verileri Ocak 2016'da bir önceki yılın aynı ayına kıyasla kadın işgücü ve kadın istihdam artışlarının erkeklerdekinden daha kuvvetli olduğunu göstermektedir. Bu dönemde istihdamdan hızlı artmış olan işgücü sebebiyle tarım dışında kadın işsiz sayısının da arttığı göze çarpmaktadır. Erkeklerde ise istihdam işgücünden hızlı artmış ve tarım dışı erkek işsiz sayısı azalmıştır.

Mevsim etkilerinden arındırılmış istihdamda artış

Mevsim etkilerinden arındırılmış verilere göre Ocak 2016 döneminde Aralık 2015 dönemiyle kıyaslandığında tarım dışı işgücü 57 bin artarken 24 milyon 634 bin, tarım dışı istihdam ise 99 bin artarak 21 milyon 653 bin olmuştur (Şekil 1, Tablo 1). Bu dönemde tarım dışı istihdam artışlarının işsizliği düşürdüğü dikkat çekmektedir.

Şekil 1 Mevsim etkilerinden arındırılmış tarım dışı işgücü, istihdam ve işsizlik oranı



Kaynak: TÜİK, Betam

Önümüzdeki ay tarım dışı işsizliğin azalmaya devam edecek

Betam tahmin modelini kullanarak mevsim etkilerinden arındırılmış tarım dışı işsizliğin Aralık döneminde yüzde 12,3'ten Ocak döneminde yüzde 12,2 seviyesine gerileyeceğini tahmin etmiştik. Bu dönemde tarım dışı işsizlik 0,2 yüzde puan düşerek yüzde 12,1'e geriledi. Betam tahmin modeli Şubat 2016 döneminde mevsim etkilerinden arındırılmış tarım dışı işsizlik oranının yüzde 12,1'den 0,1 puan azalarak yüzde 12,0 seviyesine gerileyeceğini tahmin etmektedir. Tahmin modelinin ayrıntılarına Betam internet sitesinden ulaşılabilir.¹ Tahmin modelinde

*Prof. Dr. Seyfettin Gürsel, Betam, Direktör, seyfettin.gursel@eas.bau.edu.tr

**Yrd. Doç. Dr. Gökçe Uysal, Betam, Direktör Yardımcısı, gokce.uysal@eas.bau.edu.tr

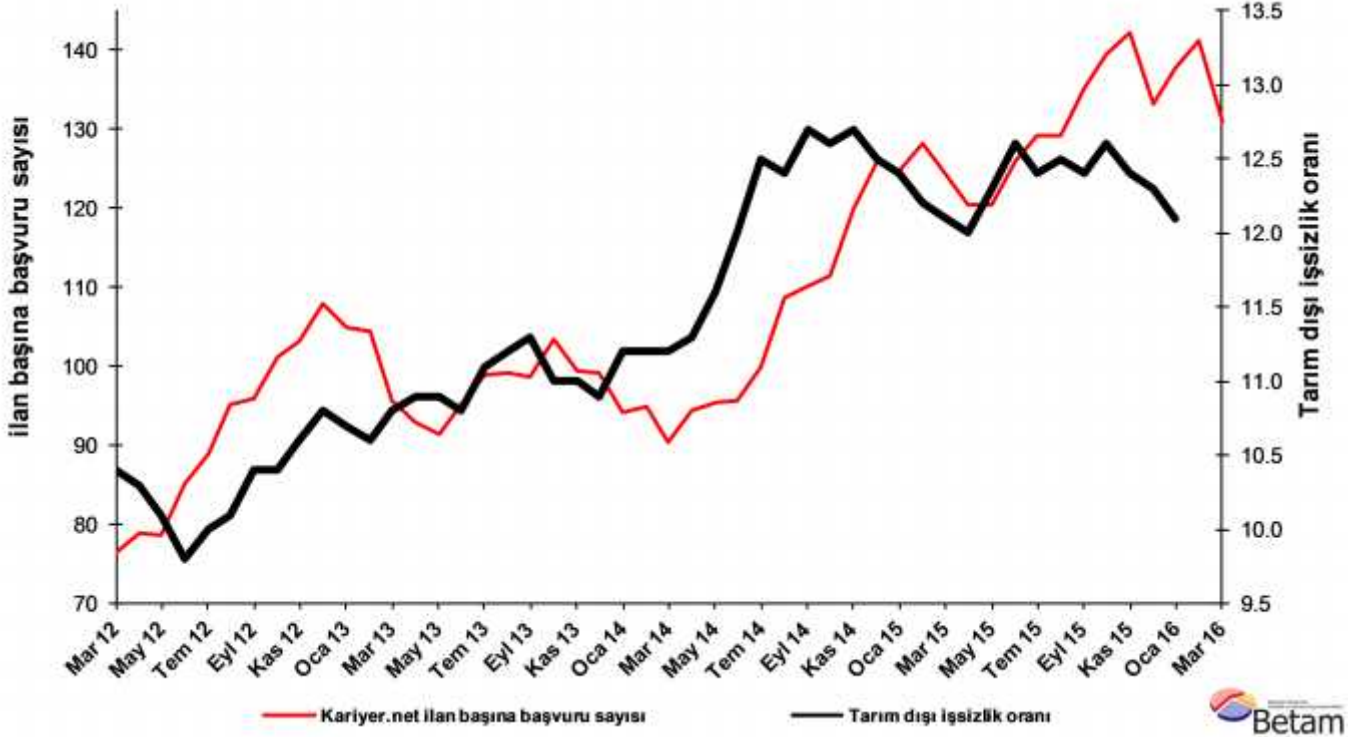
*** Melike Kökkızıl, Betam, Araştırma Görevlisi, melike.kokkizil@eas.bau.edu.tr

¹ Betam'ın kullandığı tahmin modeli "Kariyer.net Verisiyle Kısa Vadeli Tarım Dışı İşsizlik Tahmini" başlıklı Betam Araştırma Notu 168'de ayrıntılı olarak tartışılmaktadır. Modeldeki yenilikler ise "Mevsim Etkilerinden Arındırılmış İşsizlik Tahmini" başlıklı Betam Bilgi Notu 14'te açıklanmıştır.

Soybilgen, B., "Kariyer.net Verisiyle Kısa Vadeli Tarım Dışı İşsizlik Tahmini", Betam Araştırma Notu 168.

kullanılan Kariyer.net² verilerinden ilan başına başvuru sayısı Şekil 3'de gösterilmektedir. Kariyer.net'in verileri Betam tahmin modelinin girdilerinden biri olmakla birlikte tek etken değildir. Tahminde kullanılan ekonometrik modelde İŞKUR verileri, reel kesim güven endeksi, kapasite kullanım oranı gibi farklı birçok değişken kullanılmaktadır. Bütün etkenler değerlendirilerek oluşturulan tahmine göre Şubat 2016 döneminde tarım dışı işsizlik azalması öngörülmektedir.

Şekil 2 Mevsim etkilerinden arındırılmış tarım dışı işsizlik oranı ve ilan başına başvuru sayısı



Kaynak: Kariyer.net, TÜİK, Betam

Sanayide istihdam kaybı devam etmekte

Mevsimsellikten arındırılmış sektörel istihdam verilerine göre Ocak 2016 döneminde tarım dışı istihdamdaki artış hizmetler sektöründen kaynaklanmıştır (Şekil 3, Tablo 2).³ İstihdam hizmetlerde 95 bin, inşaatta ise 16 bin kişi artmıştır. Sanayide ise istihdam 11 bin kişi gerilemiştir. Tarım istihdamı 5 bin kişi azalmıştır.

<http://betam.bahcesehir.edu.tr/tr/2014/06/kariyer-net-verisiyle-kisa-vadeli-tarim-disi-issizlik-tahmini/>

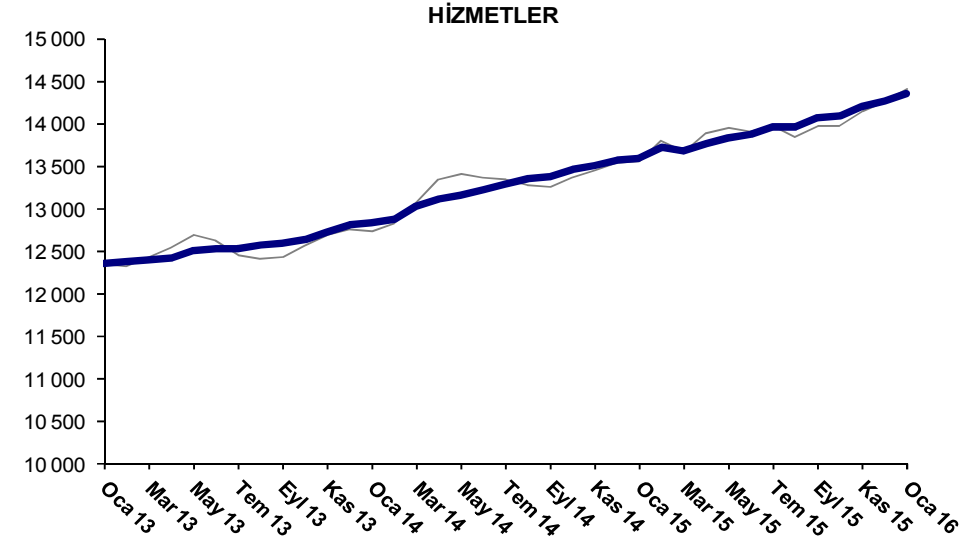
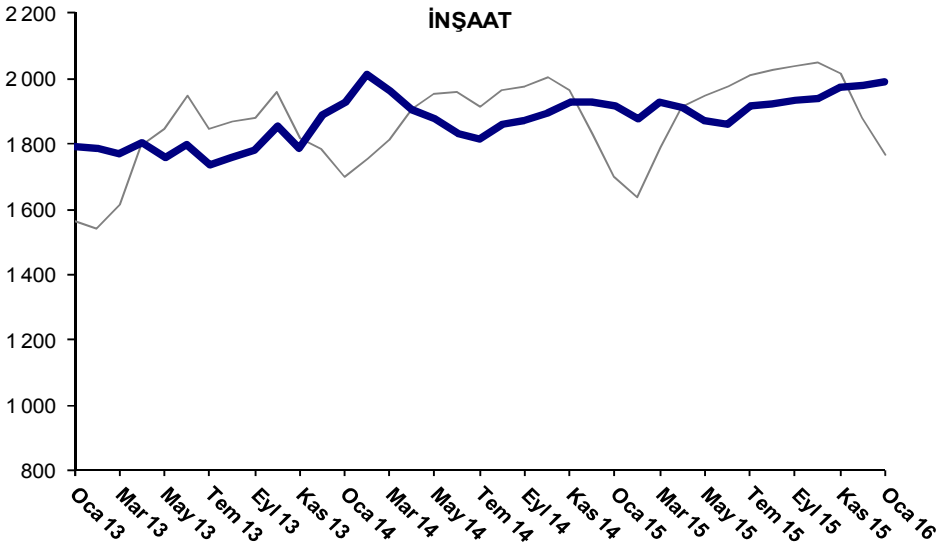
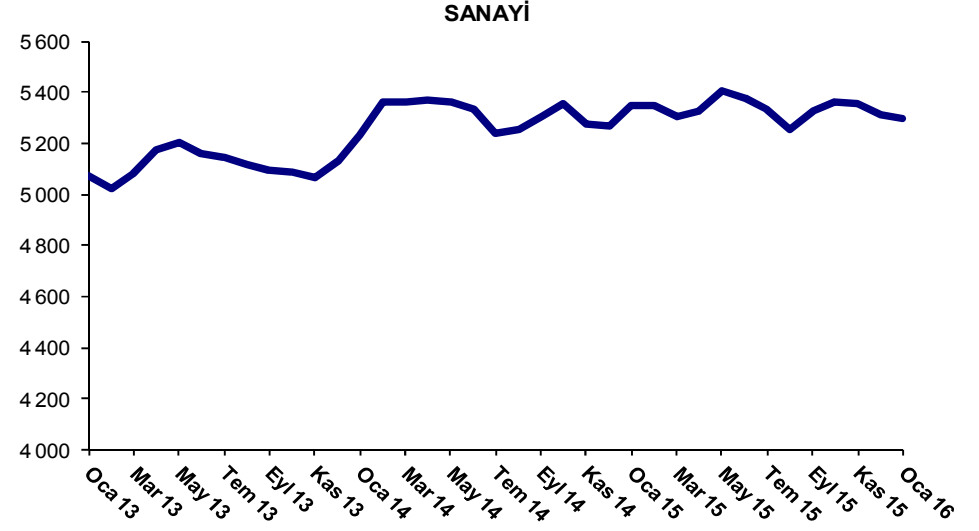
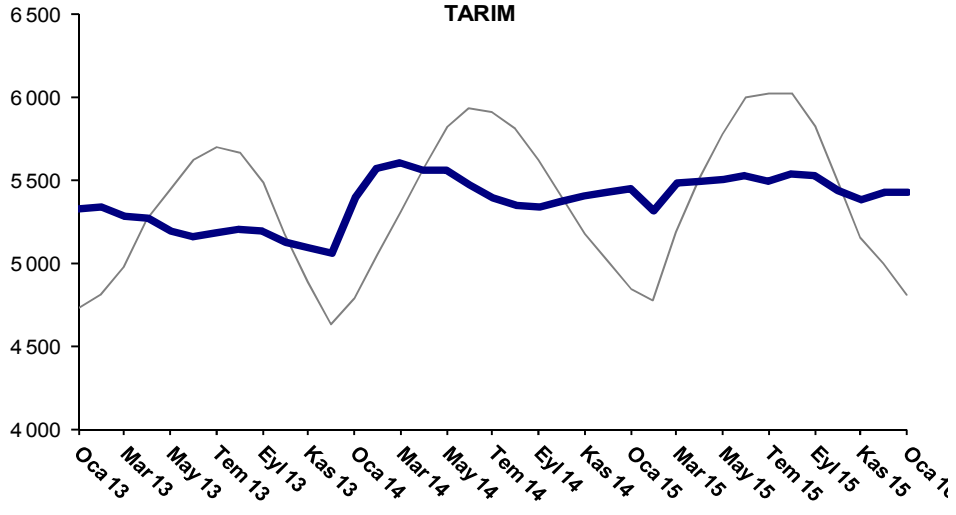
Soybilgen, B., "Mevsim Etkilerinden Arındırılmış İşsizlik Tahmini", Betam Bilgi Notu 14

<http://betam.bahcesehir.edu.tr/2015/08/mevsim-etkilerinden-arindirilmis-tarim-disi-issizlik-tahmini/>

² Betam Kariyer.net tarafından sağlanan verilerden açık bulunan iş pozisyonu başına yapılan başvuru sayısını hesaplıyor. Bu seri hem mevsim hem takvim etkilerinden arındırılmıştır. İlan başına başvuru sayısının azalması bir yandan münhal işlerin artmasına diğer yandan da başvuru sayısının azalmasına bağlıdır. Münhal işlerin artması büyümenin hızlanmasına bağlanırken, başvuruların azalması iş arayan sayısının azalmasına bağlı olacaktır.

³ Sektörel istihdam serileri teker teker mevsim etkilerinden arındırılmaktadır. Dolayısıyla sektörel istihdam rakamlarının toplamı, mevsim etkilerinden arındırılmış toplam istihdam rakamından farklı olabilmektedir. Aradaki fark mevsim etkilerinden arındırma prosedürünün lineer olmamasından kaynaklanmaktadır.

Şekil 3 Sektörlerin istihdam değişimi (bin kişi)

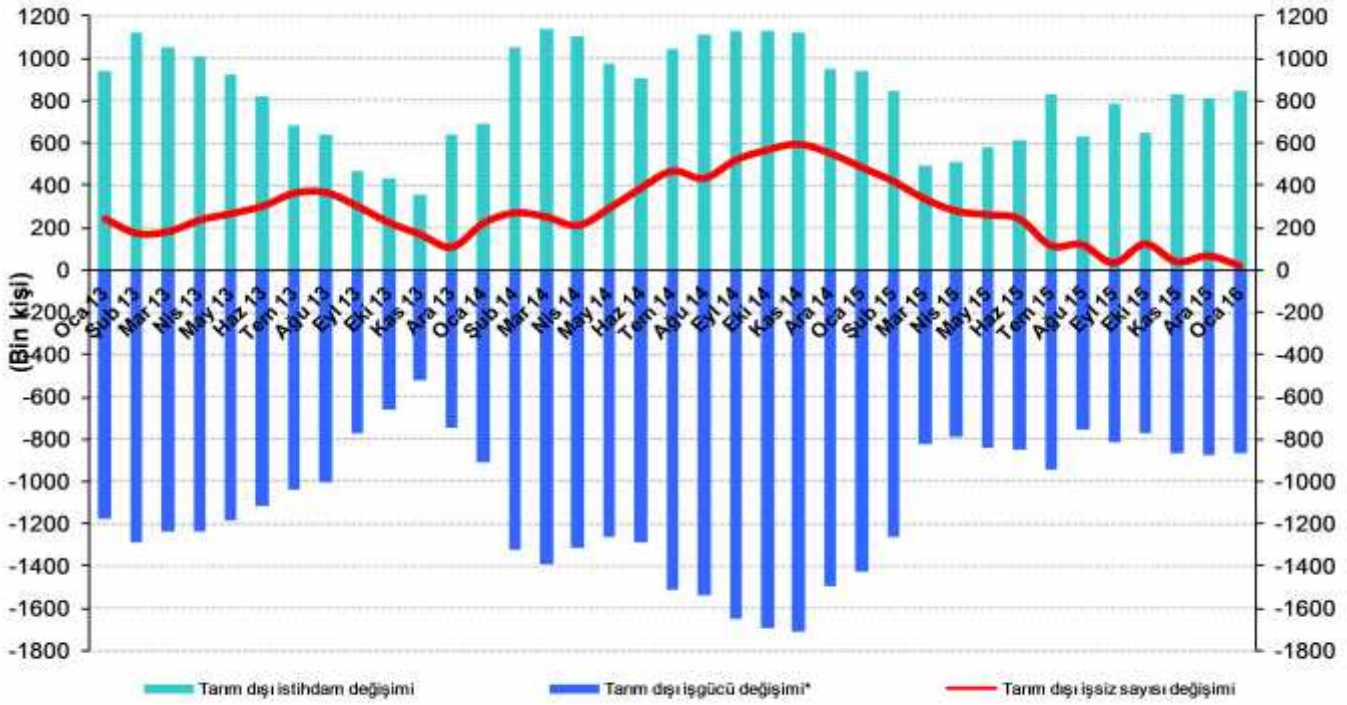


Kaynak: TÜİK, Betam

Tarım dışı işgücü ve istihdamdaki yıllık artışlar paralel

Ocak 2016 döneminde, bir önceki yılın aynı dönemine kıyasla tarım dışı işgücü 869 bin (yüzde 3,6), tarım dışı istihdam 851 bin (yüzde 4,1), tarım dışı işsiz sayısı ise yıllık 18 bin kişi artmıştır.

Şekil 4 Tarım dışı işgücü ve tarım dışı istihdamın tarım dışı işsiz sayısına etkisi (yıllık)



* İşgücündeki artış işsiz sayısını artırıcı etki yaptığından iş gücündeki değişim negatif olarak gösterilmiştir.

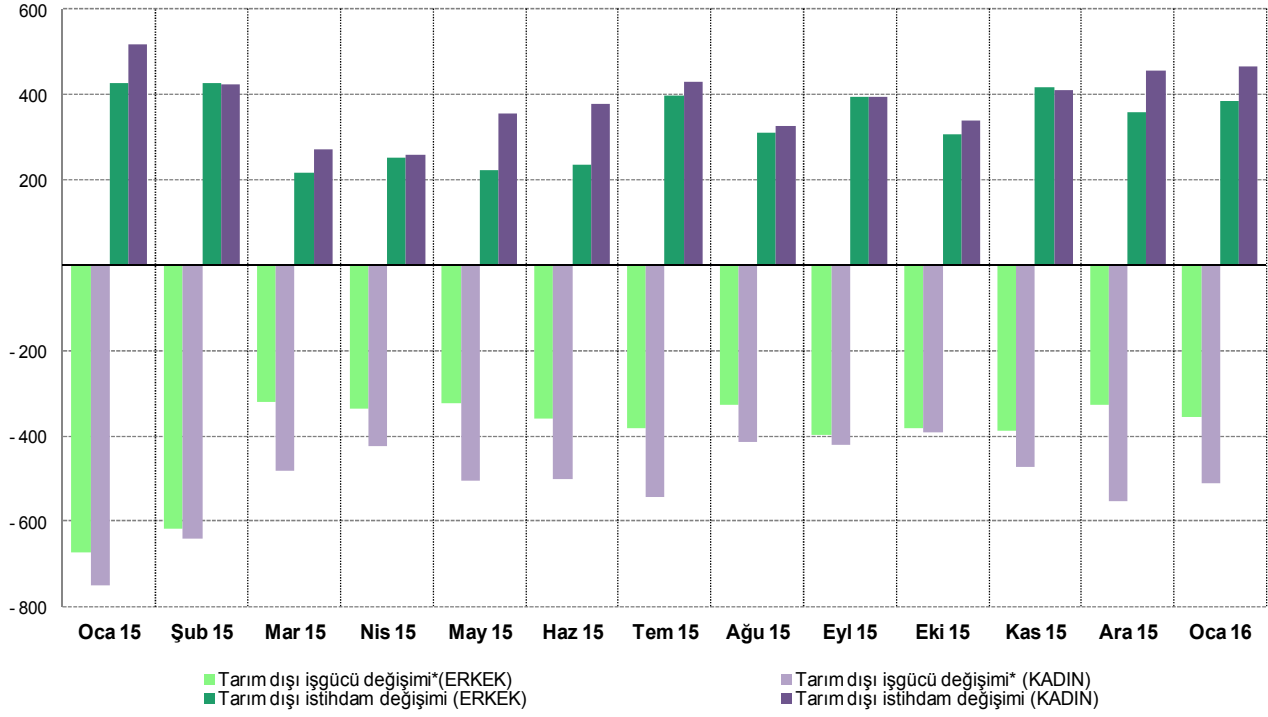


Kaynak: TÜİK, Betam

Tarım dışı işsiz sayısı kadınlarda arttı, erkeklerde azaldı

TÜİK Şubat 2014 döneminde işgücü piyasası verilerinde önemli revizyonlara gitmiştir. Bu kapsamda çeşitli işgücü verilerini geriye doğru da düzeltmiş ve mevsim etkilerinden arındırılmış verileri de açıklamaya devam etmiştir. Ancak düzeltmeler toplumsal cinsiyet ayrımında yapılmamıştır. Dolayısıyla kadın ve erkek işgücü verileri mevsimsel etkilerden arındırma işleminin sağlıklı yapılmasına olanak tanıyacak kadar uzun değildir. Bu koşullar altında kadın ve erkek işgücü verilerinin yıllık değişimlerini inceleyerek gelişmeleri takip etmeyi amaçlıyoruz. Şekil 5'te kadın ve erkeklerin yıllık tarım dışı işgücü (açık renk) ve yıllık tarım dışı istihdam (koyu renk) değişimleri verilmektedir. Kadın verileri mor renkle, erkek verileri ise yeşil renkle gösterilmiştir.

Şekil 5: Cinsiyete göre tarım dışı işgücü ve tarım dışı istihdamdaki değişimler (yıllık)



*İşgücündeki artış işsiz sayısını arttırıcı etki yaptığından iş gücündeki değişim negatif olarak gösterilmiştir.

Kaynak: TÜİK, Betam

Ocak 2016 döneminde kadın işgücündeki artışların erkek işgücündeki artışların üzerinde seyrettiği görülmektedir. Ocak 2016'da bir önceki yılın aynı dönemine kıyasla tarım dışı kadın işgücü 512 bin, erkek işgücü ise sadece 356 bin artmıştır. Yine aynı dönemde kadın istihdamı 466 bin, erkek istihdamı ise 384 bin artmıştır. Bu gelişmelere paralel olarak kadın işsizlerin sayısı 46 bin artarken, erkek işsizlerin sayısı 28 bin düşmüştür. Bu dönemde hem işgücü artışları hem istihdam artışları kadınlarda erkeklere kıyasla daha yüksektir. Buna karşın hızlı artan işgücü yüzünden kadınlarda işsiz sayısının da arttığı göze çarpmaktadır. Kadın istihdam artışının hemen hemen tümünün (463 bin) hizmet sektöründe gerçekleştiği, işgücü artışının ise lise altı, lise ve meslek lisesi eğitilmiş kadınlardan kaynaklandığı, yüksek öğrenimli kadınlarda işgücü katılım oranında belirgin bir düşüş olduğu dikkat çekmektedir.

Tablo 1 Mevsim etkilerinden arındırılmış tarım dışı işgücü göstergeleri (bin kişi)*

	İşgücü	İstihdam	İşsizlik	İşsizlik Oranı	Aylık değişimler		
					İşgücü	İstihdam	İşsizlik
Aralık 12	21454	19137	2317	10.8%			
Ocak 13	21518	19216	2302	10.7%	64	79	-15
Şubat 13	21475	19199	2276	10.6%	-43	-17	-26
Mart 13	21590	19258	2332	10.8%	114	59	55
Nisan 13	21779	19405	2374	10.9%	189	147	42
Mayıs 13	21842	19461	2381	10.9%	63	56	7
Haziran 13	21846	19487	2359	10.8%	5	26	-21
Temmuz 13	21837	19413	2424	11.1%	-10	-74	64
Ağustos 13	21901	19448	2453	11.2%	64	35	29
Eylül 13	21965	19483	2482	11.3%	64	35	29
Ekim 13	22008	19587	2421	11.0%	43	104	-61
Kasım 13	22001	19581	2420	11.0%	-7	-6	-1
Aralık 13	22249	19824	2425	10.9%	248	243	5
Ocak 14	22525	20002	2523	11.2%	276	178	98
Şubat 14	22810	20255	2555	11.2%	285	253	32
Mart 14	22937	20368	2569	11.2%	127	113	14
Nisan 14	22998	20399	2599	11.3%	61	31	30
Mayıs 14	23079	20402	2677	11.6%	81	3	78
Haziran 14	23169	20389	2780	12.0%	90	-13	103
Temmuz 14	23266	20358	2908	12.5%	97	-31	128
Ağustos 14	23376	20477	2899	12.4%	109	119	-10
Eylül 14	23557	20565	2992	12.7%	181	88	93
Ekim 14	23709	20722	2987	12.6%	153	157	-4
Kasım 14	23717	20705	3012	12.7%	8	-17	25
Aralık 14	23726	20760	2966	12.5%	9	55	-46
Ocak 15	23823	20869	2954	12.4%	97	109	-12
Şubat 15	23866	20954	2912	12.2%	43	85	-42
Mart 15	23794	20915	2879	12.1%	-72	-39	-33
Nisan 15	23873	21008	2865	12.0%	79	93	-14
Mayıs 15	24064	21104	2960	12.3%	191	96	95
Haziran 15	24150	21107	3043	12.6%	86	3	83
Temmuz 15	24207	21205	3002	12.4%	57	98	-41
Ağustos 15	24165	21144	3021	12.5%	-42	-61	19
Eylül 15	24360	21339	3021	12.4%	195	195	0
Ekim 15	24489	21403	3086	12.6%	129	64	65
Kasım 15	24579	21531	3048	12.4%	90	128	-38
Aralık 15	24577	21554	3023	12.3%	-2	23	-25
Ocak 16	24634	21653	2981	12.1%	57	99	-42

Kaynak: TÜİK, Betam

Tablo 2 Mevsim etkilerinden arındırılmış sektörel istihdam (bin kişi)*

	Tarım	Sanayi	İnşaat	Hizmetler	Aylık değişimler			
					Tarım	Sanayi	İnşaat	Hizmetler
Aralık 12	5349	5051	1776	12310				
Ocak 13	5327	5073	1794	12350	-22	22	18	40
Şubat 13	5334	5023	1787	12389	7	-50	-7	39
Mart 13	5285	5083	1769	12407	-49	60	-18	18
Nisan 13	5267	5176	1802	12427	-18	93	33	20
Mayıs 13	5198	5200	1760	12501	-69	24	-42	74
Haziran 13	5162	5163	1801	12522	-36	-37	41	21
Temmuz 13	5181	5146	1738	12528	19	-17	-63	6
Ağustos 13	5200	5117	1757	12574	19	-29	19	46
Eylül 13	5199	5096	1781	12606	-1	-21	24	32
Ekim 13	5131	5090	1854	12644	-68	-6	73	38
Kasım 13	5094	5064	1789	12728	-37	-26	-65	84
Aralık 13	5057	5131	1889	12805	-37	67	100	77
Ocak 14	5391	5232	1929	12840	334	101	40	35
Şubat 14	5577	5359	2012	12884	186	127	83	44
Mart 14	5607	5365	1965	13038	30	6	-47	154
Nisan 14	5564	5373	1903	13123	-43	8	-62	85
Mayıs 14	5557	5364	1875	13164	-7	-9	-28	41
Haziran 14	5469	5332	1831	13227	-88	-32	-44	63
Temmuz 14	5397	5243	1818	13296	-72	-89	-13	69
Ağustos 14	5346	5257	1858	13362	-51	14	40	66
Eylül 14	5338	5306	1873	13386	-8	49	15	24
Ekim 14	5368	5353	1895	13474	30	47	22	88
Kasım 14	5400	5273	1930	13501	32	-80	35	27
Aralık 14	5432	5266	1928	13566	32	-7	-2	65
Ocak 15	5450	5349	1919	13601	18	83	-9	35
Şubat 15	5317	5351	1875	13727	-133	2	-44	126
Mart 15	5482	5308	1931	13676	165	-43	56	-51
Nisan 15	5492	5326	1911	13771	10	18	-20	95
Mayıs 15	5505	5404	1873	13827	13	78	-38	56
Haziran 15	5524	5380	1860	13868	19	-24	-13	41
Temmuz 15	5498	5336	1915	13954	-26	-44	55	86
Ağustos 15	5541	5252	1921	13972	43	-84	6	18
Eylül 15	5532	5327	1936	14076	-9	75	15	104
Ekim 15	5439	5363	1939	14101	-93	36	3	25
Kasım 15	5382	5353	1973	14205	-57	-10	34	104
Aralık 15	5427	5311	1977	14266	45	-42	4	61
Ocak 16	5422	5300	1993	14361	-5	-11	16	95

Kaynak: TÜİK, Betam