

## ÜNİVERSİTE MEZUNU KADINLARIN İŐİSZLİKLE İMTİHANI

Seyfettin Gürsel\* Gökçe Uysal\*\* ve Mine Durmaz \*\*\*

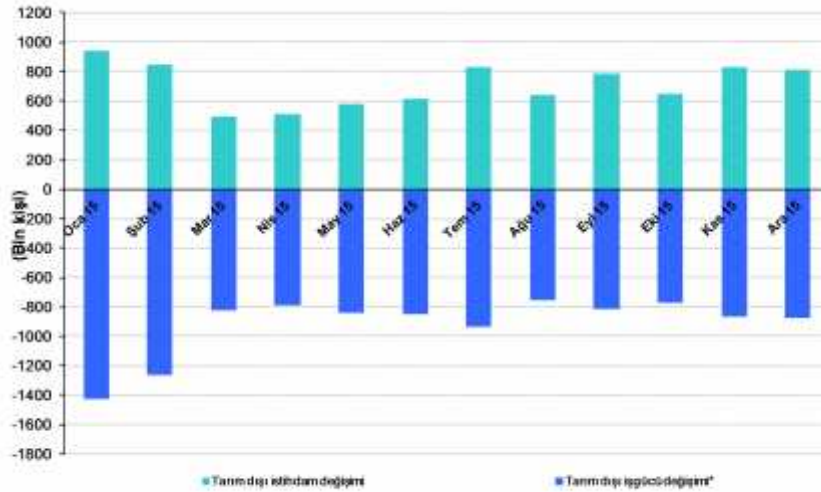
### Yönetici Özeti

Bu arařtırma notunda Türkiye iřgücü piyasasında son bir yıl içerisinde gözlemlenen iřgücü, istihdam ve iřsizlik verileri toplumsal cinsiyet ayrımında inceleniyor. Yıllık deęiřimleri temel alan bu analizin sonuçları kadın iřgücünün erkeklere kıyasla hızla arttıđına dikkat çekiyor. 2015 yılının ikinci yarısında erkeklerin ve kadınların iřsizlik oranlarının farklılařtıđı, kadın iřsizlik oranlarının daha hızlı arttıđı görülüyor.

### Son yılda iřsizliđin genel evrimi

Bu arařtırma notu kadın ve erkek iřsizlik oranları arasında son dönemde gözlemlenen çarpıcı ayrışmayı sergilemeyi amaçlıyor. TÜİK'in Hanehalkı İřgücü Anketi (HİA) serisinde 2014 Ocak ayında bir kırılma gerçekteřti. Bir yandan iřsizlik tanımında aktif olarak iř arama süresi bir aya indirilirken diđer yandan iřgücü anketlerinin uygulamasında anket tasarımı, alan uygulaması, projeksiyon ve bölünüş farklılıklarını yansıtan düzenlemeler yapıldı.<sup>1</sup> Ankette yapılan bu deęiřiklikler iřgücü piyasası göstergelerini zaman içinde tutarlı biçimde deđerlendirmeyi güçleřtirdiđinden bu arařtırma notunda Ocak 2014-Aralık 2015 dönemine odaklanmayı tercih ettik.

### Őekil 1: Tarım dıřı iřgücü ve tarım dıřı istihdamdaki yıllık deęiřimler \* (bin kiři)



\* İřgücündeki artış iřsiz sayısını artırıcı etki yapıđından iř gücündeki deęiřim negatif olarak gösterilmiřtir.



Kaynak: TÜİK İřgücü İstatistikleri; Betam

\* Yıllık deęiřimler bir önceki yılın ayına göre deęiřimleri göstermektedir.

\* Prof. Dr. Seyfettin Gürsel, Betam, Direktör, [seyfettin.gursel@eas.bau.edu.tr](mailto:seyfettin.gursel@eas.bau.edu.tr)

\*\* Yrd. Doç. Dr. Gökçe Uysal, Betam, Direktör Yardımcısı, [gokce.uysal@eas.bau.edu.tr](mailto:gokce.uysal@eas.bau.edu.tr)

\*\*\* Mine Durmaz, Betam, Arařtırma Görevlisi, [mine.durmaz@eas.bau.edu.tr](mailto:mine.durmaz@eas.bau.edu.tr)

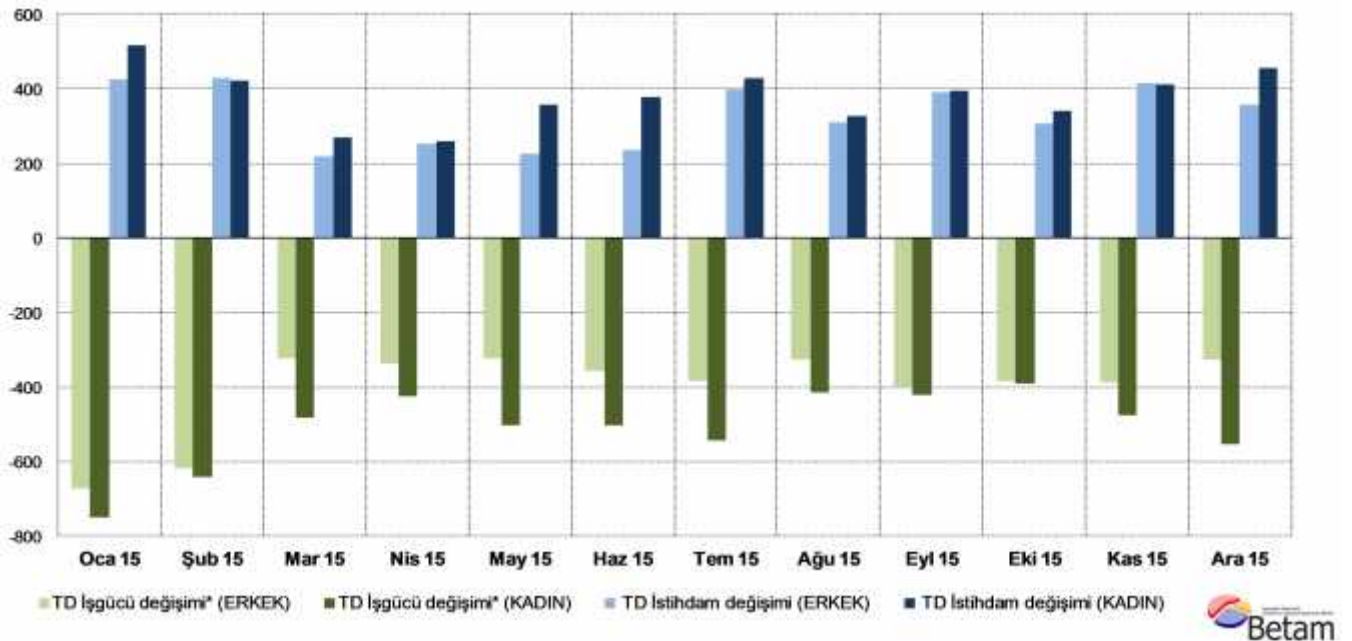
<sup>1</sup> Bkz.: Hanehalkı İřgücü Arařtırması Hakkında Genel Açıklama, TÜİK.

Bu dönemde yıllık işsizlik oranları yüzde 9,9'dan yüzde 10,3'e, tarım dışında da yüzde 12'den yüzde 12,4'e yükseldi. Toplam işsiz sayısı 204 bin artarak 3 milyon 57 bin oldu. Şekil 1 ve Ek Tablo 1'de izlendiği gibi işsizlikteki bu artış istihdamdaki güçlü yıllık artışlara rağmen işgücünün sistematik olarak daha hızlı artmasından kaynaklandı. İşgücü ve istihdam değişimleri cinsiyet ve eğitim düzeyleri ayırımında irdelendiğinde işgücü ve istihdam, dolayısıyla işsizlik dinamiklerinin önemli ölçüde farklılaştığı görülüyor. 2014'ten 2015'e TÜİK yıllık işgücü istatistiklerine göre tarım dışı erkek işsizlik oranı yüzde 10,3'ten 10,5'e sınırlı bir artış kaydederken kadın işsizlik oranında yüzde 16,5'ten 17,2'ye sert bir yükseliş gerçekleşti.<sup>2</sup>

### Kadın işsizliğinde belirgin artış

TÜİK toplumsal cinsiyet ayırımında yayınladığı verilerde mevsim etkilerinden arındırma işlemini yapmadığından tarım dışı işgücü piyasası göstergelerinin dönemsel evrimini izleyebilmek için yıllık değişimleri kullanıyoruz. Şekil 2'de ve Ek Tablo 2'de Ocak 2015 döneminden Aralık 2015 dönemine her dönem için tarım dışı kadın ve erkek işgücü ile istihdam yıllık değişimleri gösteriliyor. İlk çarpıcı gözlem kadın işgücünde erkek işgücüne kıyasla sistematik olarak daha yüksek artışların gerçekleşmiş olmasıdır. Kadınlardaki daha yüksek artışların bir kısmı eğitimini tamamlayan kadınlardan oluştuğu düşünülebilir ancak bu olgunun arkasında "ev işleriyle meşgul kadınların" işgücüne katılmalarının da olduğu yadsınamaz. İstihdam artışlarında da iki dönem hariç kadın istihdam artışlarının erkeklerinkinden daha güçlü olduğu görülüyor. Sadece Şubat ve Kasım 2015 dönemlerinde önceki yılın aynı dönemine göre erkek istihdam artışları çok az farkla (4 ve 6 bin kadar) kadın istihdamını aşıyor.

### Şekil 2: Cinsiyete göre tarım dışı işgücü ve istihdamdaki yıllık değişimler\* (bin kişi)



Kaynak: TÜİK İşgücü İstatistikleri; Betam

\* Yıllık değişimler bir önceki yılın ayına göre değişimleri göstermektedir. İşgücündeki değişimler işsiz sayısını artırıcı etki yaptığından iş gücündeki değişim negatif olarak gösterilmiştir.

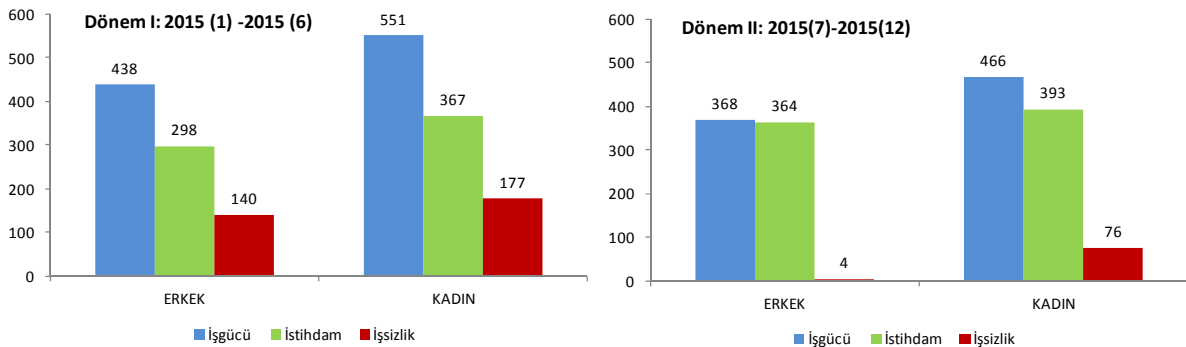
<sup>2</sup> TÜİK kadınlar ve erkekler için tarım dışı işsizlik oranını açıklamaktadır. Tarım dışı işgücü rakamlarını ise bu tarım dışı işsizlik oranlarını kullanarak hesaplıyoruz.

İkinci çarpıcı gözlem ise, kadınlarda işgücü artışlarının istihdam artışlarından daha güçlü olması sonucu kadın işsiz sayısında artışın erkeklere kıyasla daha yüksek olmasıdır. Bu ayrışma ilk altı ayda sınırlı düzeyde kalırken ikinci altı ayda dikkate değer ölçüde belirginleşiyor. Şekil 3'te 2014'ün ilk altı ayından 2015'in ilk altı ayına ve aynı şekilde son altı aya karşılık gelen yıllık ortalama değişimler ayrı ayrı gösteriliyor. İlk dönemde erkeklerde işgücü yıllık ortalama artış 438 bin, istihdam artışı 298 bin olurken işsiz sayısı da 140 bin artıyor. Buna karşılık kadınlarda işgücü 551 bin, istihdam 367 bin artarken işsiz sayısı da 177 bin artıyor. Kadın işgücü ve istihdam yıllık ortalama artışları erkeklerden daha yüksek olmakla birlikte işsiz sayısı artışında iki cinsiyet arasında ilk dönemde fark 37 binle sınırlı.

Buna karşılık son altı ayda kadın-erkek işsiz sayısı artışında ayrışma belirginleşiyor. Önce her iki cinsiyet için de işgücü yıllık ortalama artışlarda bir yavaşlama gözlemlendiğini (erkeklerde 438 binden 368 bine, kadınlarda 551 binden 466 bine) not edelim. Bu yavaşlamayla işgücü artışlarının çalışabilir nüfus artışlarını yakınsamaya başladığı ve bu gelişmenin normalleşme belirtisi olarak değerlendirilebileceği söylenebilir.

Buna karşılık iki dönemi kıyasladığımızda istihdam artışlarında yükseliş göze çarpıyor: Erkeklerde ortalama yıllık istihdam artışı 298 binden 364 bine 66 bin artarken, kadın istihdamı da 367 binden 393 bine 26 bin artıyor. 2014'ten 2015'e ekonomik büyümenin yüzde 2,9'dan yüzde 4'e yükselmesiyle tutarlı bir artış söz konusu. Ancak bu dönemde erkek işgücü artışı ile istihdam artışı hemen hemen eşitlendiğinden işsiz sayısı artışının da 4 binden ibaret olduğu görülüyor. Oysa kadın istihdam artışı işgücü artışına kıyasla yetersiz kaldığından kadın işsizlerin yıllık ortalama artışı ancak 76 bine geriliyor (Şekil 3). İki dönem arasında kadın işsiz sayısındaki artış farkı da 37 binden 72 bine yükseliyor.

**Şekil 3: Cinsiyete göre tarım dışı istihdam ve tarım dışı işgücündeki ortalama yıllık değişimler\* (bin kişi)**



Kaynak: TÜİK İşgücü İstatistikleri; Betam

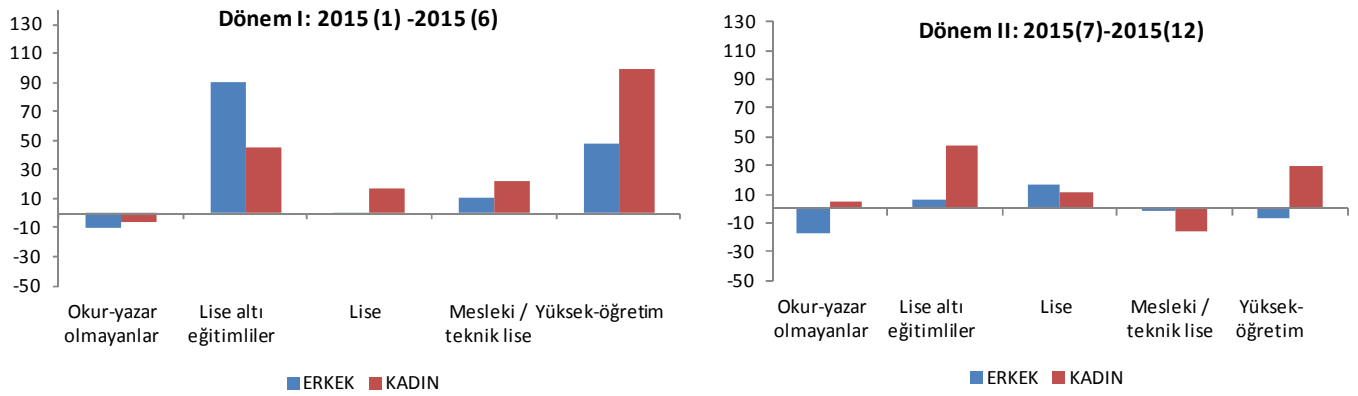
\* Yıllık değişimler bir önceki yılın ayına göre değişimleri göstermektedir.

### Kadın işsizliğinde artışın kaynağı yüksek öğrenimliler

İşsizlik artışında kadınların aleyhine gelişmenin kaynakları ve nedenleri araştırılmaya değer. Bunun için daha uzun bir dönemi kapsayan verilere ihtiyaç var. Ayrıca bu ayrışmanın kalıcı olup olmadığını da izlemek gerekiyor. Bu araştırma notunda bu yönde bir ilk adım olarak eğitim düzeyleri itibarıyla kadın-erkek işsizliğindeki değişimlere inceledik. Farklı eğitim düzeylerinde tarım dışı ayrımı yapılamadığından toplam verileri kullanıyoruz.

Şekil 4 ve Tablo 1’de kadın ve erkek işsiz sayılarında değişimler eğitim düzeyleri itibariyle her iki dönem için ayrı ayrı gösteriliyor. İşgücü ve istihdam sayılarındaki değişimler Ek Tablo 5'te yer alıyor. Erkeklerle kıyasla kadın işsiz sayısında yüksek artış çok büyük ölçüde yüksek eğitimli kadınlardan kaynaklanıyor. İlk dönemde yüksek eğitimli kadın işsiz sayısı yılda ortalama yaklaşık 100 bin artarken erkek işsiz sayısı artışı 48 binle sınırlı kalıyor. İkinci dönemde ise yüksek eğitimli erkek işsiz sayısı yılda ortalama 6 bin kadar azalırken kadın işsiz sayısı artmaya (ortalama 37 bin) devam ediyor (Tablo 1). Ocak 2014'ten Aralık 2015'e (yaklaşık iki yılda) yüksek eğitimli erkek işgücü 620 bin artarken, aynı eğitim seviyesine sahip kadın işgücü ise 545 bin artıyor (Ek Tablo 5). Buna karşılık, yıllık ortalama itibariyle kadın işsiz sayısının erkeklerle kıyasla belirgin ölçüde daha fazla arttığını göze alırsak işe alımlarda kadınların ayrımcılığa uğradıkları düşünülebilir. Bu muhtemel ayrımcılığın nedenleri geçmişten bugüne geçerli olan geleneksel etkenler olduğu gibi son dönemde ücretli kadınlara verilen uzatılan doğum izinleri gibi imtiyazların da etkilerini göstermeye başladığı düşünülebilir.

**Şekil 4: Cinsiyete göre işsiz sayılarındaki ortalama yıllık değişimler\* (bin kişi)**



Kaynak: TÜİK İşgücü İstatistikleri; Betam

\* Yıllık değişimler bir önceki yılın ayına göre değişimleri göstermektedir

**Tablo 1: Cinsiyete göre işsiz sayılarındaki ortalama yıllık değişimler\* (bin kişi)**

	Dönem I: 2015 (1) -2015 (6)		Dönem II: 2015(7)-2015(12)	
	ERKEK	KADIN	ERKEK	KADIN
Okur-yazar olmayanlar	-10.3	-6.7	-16.8	5.0
Lise altı eğitilmişler	89.7	45.8	6.2	44.2
Lise	-0.8	16.8	16.7	11.8
Mesleki / teknik lise	10.8	21.7	-1.5	-15.5
Yüksek-öğretim	47.8	99.8	-6.2	29.7
Toplam	137.2	177.5	-1.7	75.2

Kaynak: TÜİK İşgücü İstatistikleri; Betam

İşgücü içinde en yüksek paya sahip olan lise altı eğitilmişler grubunda<sup>3</sup> kadın işsiz sayısının her iki dönemde de yılda ortalama 45 bin civarında arttığını buna karşılık aynı grupta erkeklerde ilk dönemde işsizlik artışı daha yüksek olurken ikinci dönemde büyük çapta azaldığını belirtelim. Diğer eğitim grupları (okuma yazma bilmeyenler ve lise mezunları) işgücü içinde düşük paylara sahip olduğundan dikkate almıyoruz.

### **Genel değerlendirme**

2014'ten 2015'e özellikle son aylarda gözlemlenen güçlü istihdam artışına rağmen, yüksek işgücü artışlarının toplam işsizlikte artışa neden olduğu bilinen bir olgudur. Ancak bu genel eğilim cinsiyet temelinde irdelendiğinde çarpıcı ayrışmalar gözlemleniyor. İlk dönemde gerek erkeklerde gerekse kadınlarda yüksek işgücü artışlarının gerisinde kalan istihdam artışı sonucu her iki cinsiyet için işsiz sayısı belirgin ölçüde artarken kadınlarda artışın erkeklere kıyasla daha yoğun olduğu gözlemleniyor. İkinci dönemde ise erkeklerde işgücü artışları ile istihdam artışlarının hemen hemen eşitlenmesi, buna karşın kadınlarda işgücü artışları devam ederken istihdam artışlarının yavaşlaması sonucu erkeklerde işsizlik durağanlaşırken kadınlarda işsizlik artmaya devam ediyor.

Kadın-erkek işsizlik oranı farkı son iki yılda 6,2 puandan 6,7 puana çıkmış durumda. Bir diğer ilginç gözlem de, işsizlikte zaten yüksek olan cinsiyet farkının derinleşme eğiliminin esas olarak yüksek eğitilmiş gruptan kaynaklanıyor olması. Büyük ölçüde ücretlilerden oluşan bu grupta kadınların iş bulmakta erkeklere kıyasla daha fazla güçlük çektikleri anlaşılıyor. Bu olgunun nedenlerinin araştırılması gerekiyor.

---

<sup>3</sup> 2015 verilerine göre, bu eğitim seviyesine sahip grup toplam kadın işgücünün yüzde 47,8'i ve toplam erkek işgücünün yüzde 58'ini oluşturmaktadır.

## EK TABLOLAR

Ek Tablo 1: Tarım dışı işgücü ve tarım dışı istihdamdaki yıllık değişimler (bin kişi)

	İş gücü	İstihdam	İşgücü yıllık değişim	İstihdam yıllık değişim
<b>Ocak 14</b>	22377	19669		
<b>Şubat 14</b>	22689	19944		
<b>Mart 14</b>	22928	20268		
<b>Nisan 14</b>	23112	20616		
<b>Mayıs 14</b>	23200	20718		
<b>Haziran 14</b>	23228	20650		
<b>Temmuz 14</b>	23291	20496		
<b>Ağustos 14</b>	23373	20498		
<b>Eylül 14</b>	23534	20545		
<b>Ekim 14</b>	23696	20734		
<b>Kasım 14</b>	23704	20694		
<b>Aralık 14</b>	23688	20632		
<b>Ocak 15</b>	23801	20612	1425	943
<b>Şubat 15</b>	23956	20794	1267	850
<b>Mart 15</b>	23752	20759	824	491
<b>Nisan 15</b>	23899	21127	787	511
<b>Mayıs 15</b>	24038	21298	838	580
<b>Haziran 15</b>	24080	21263	852	613
<b>Temmuz 15</b>	24231	21323	940	827
<b>Ağustos 15</b>	24126	21134	753	636
<b>Eylül 15</b>	24350	21331	817	786
<b>Ekim 15</b>	24466	21383	770	649
<b>Kasım 15</b>	24568	21522	864	828
<b>Aralık 15</b>	24566	21446	878	814

Kaynak: TÜİK İşgücü İstatistikleri; Betam

**Ek Tablo 2: Cinsiyete göre tarım dışı işgücü ve istihdamdaki yıllık değişimler (bin kişi)**

	İş gücü		İstihdam		İşgücü yıllık değişim		İstihdam yıllık değişim	
	Kadın	Erkek	Kadın	Erkek	Kadın	Erkek	Kadın	Erkek
<b>Ocak 14</b>	5 809	16 566	4 909	14 760				
<b>Şubat 14</b>	5 975	16 717	5 049	14 895				
<b>Mart 14</b>	6 098	16 843	5 177	15 091				
<b>Nisan 14</b>	6 173	16 954	5 290	15 326				
<b>Mayıs 14</b>	6 128	17 075	5 215	15 504				
<b>Haziran 14</b>	6 098	17 137	5 141	15 509				
<b>Temmuz 14</b>	6 091	17 208	5 043	15 453				
<b>Ağustos 14</b>	6 156	17 217	5 036	15 461				
<b>Eylül 14</b>	6 302	17 240	5 098	15 447				
<b>Ekim 14</b>	6 412	17 273	5 239	15 494				
<b>Kasım 14</b>	6 469	17 236	5 337	15 357				
<b>Aralık 14</b>	6 433	17 258	5 359	15 273				
<b>2014</b>	6175	17065	5156	15307				
<b>Ocak 15</b>	6 561	17 237	5 426	15 186	752	672	517	426
<b>Şubat 15</b>	6 615	17 334	5 471	15 323	640	617	422	428
<b>Mart 15</b>	6 580	17 165	5 448	15 311	482	322	271	220
<b>Nisan 15</b>	6 597	17 291	5 548	15 579	424	337	258	253
<b>Mayıs 15</b>	6 632	17 398	5 571	15 728	504	323	356	224
<b>Haziran 15</b>	6 600	17 494	5 518	15 745	502	357	377	236
<b>Temmuz 15</b>	6 633	17 593	5 472	15 851	542	384	429	398
<b>Ağustos 15</b>	6 571	17 544	5 362	15 772	415	327	326	311
<b>Eylül 15</b>	6 722	17 638	5 492	15 839	421	398	394	392
<b>Ekim 15</b>	6 805	17 656	5 580	15 802	392	383	341	308
<b>Kasım 15</b>	6 943	17 623	5 749	15 773	474	388	412	416
<b>Aralık 15</b>	6 988	17 584	5 814	15 632	555	326	455	359
<b>2015</b>	6680	17437	5531	15606	505	372	375	299

Kaynak: TÜİK İşgücü İstatistikleri; Betam

Ek Tablo 3 : Eğitim seviyelerine göre erkek işgücü ve istidamı (bin kişi)

	İŞGÜCÜ					İSTİHDAM				
	Okur-yazar olmayanlar	Lise altı eğitilmişler	Lise	Mesleki veya teknik lise	Yüksek-öğretim	Okur-yazar olmayanlar	Lise altı eğitilmişler	Lise	Mesleki veya teknik lise	Yüksek-öğretim
<b>Ocak 14</b>	332	11412	2205	2075	3327	281	10200	1998	1896	3085
<b>Şubat 14</b>	350	11563	2220	2131	3335	301	10355	2012	1936	3113
<b>Mart 14</b>	347	11735	2222	2120	3357	301	10569	2022	1939	3148
<b>Nisan 14</b>	366	11912	2176	2123	3370	318	10844	1987	1961	3162
<b>Mayıs 14</b>	375	12058	2202	2143	3402	331	11045	2003	1994	3190
<b>Haziran 14</b>	394	12147	2197	2190	3394	353	11116	1991	2035	3145
<b>Temmuz 14</b>	369	12005	2210	2267	3523	327	10944	1984	2095	3222
<b>Ağustos 14</b>	358	11966	2192	2256	3555	315	10899	1986	2082	3234
<b>Eylül 14</b>	363	11870	2150	2219	3642	310	10761	1951	2058	3320
<b>Ekim 14</b>	377	11786	2128	2215	3723	320	10658	1938	2048	3417
<b>Kasım 14</b>	364	11719	2114	2205	3713	303	10528	1912	2027	3399
<b>Aralık 14</b>	350	11646	2109	2223	3753	293	10361	1901	2034	3441
<b>2014</b>	361	11831	2182	2184	3498	312	10713	1979	2009	3231
<b>Ocak 15</b>	335	11587	2137	2229	3726	280	10224	1924	2039	3429
<b>Şubat 15</b>	303	11445	2202	2315	3804	261	10102	1979	2126	3524
<b>Mart 15</b>	307	11669	2207	2225	3676	272	10449	2003	2036	3406
<b>Nisan 15</b>	302	11894	2210	2222	3655	276	10770	2021	2046	3408
<b>Mayıs 15</b>	301	12032	2217	2233	3704	273	10953	2037	2065	3444
<b>Haziran 15</b>	323	12159	2225	2254	3722	292	11052	2030	2080	3447
<b>Temmuz 15</b>	325	12120	2263	2296	3820	295	11028	2062	2134	3524
<b>Ağustos 15</b>	317	12068	2230	2313	3868	283	10966	2021	2145	3556
<b>Eylül 15</b>	318	11977	2217	2342	3926	282	10873	2009	2170	3604
<b>Ekim 15</b>	308	11869	2181	2304	3983	273	10728	1953	2126	3654
<b>Kasım 15</b>	313	11787	2169	2286	3936	278	10606	1939	2112	3640
<b>Aralık 15</b>	298	11758	2128	2313	3947	256	10500	1873	2135	3663
<b>2015</b>	315	11867	2192	2273	3807	279	10684	1984	2097	3518

Kaynak: TÜİK İşgücü İstatistikleri; Betam



Ek Tablo 4: Eğitim seviyelerine göre kadın işgücü ve istidamı (bin kişi)

	İŞGÜCÜ					İSTİHDAM				
	Okur-yazar olmayanlar	Lise altı eğitilmişler	Lise	Mesleki veya teknik lise	Yüksek-öğretim	Okur-yazar olmayanlar	Lise altı eğitilmişler	Lise	Mesleki veya teknik lise	Yüksek-öğretim
Ocak 14	686	3797	786	597	2043	661	3410	648	485	1791
Şubat 14	737	4023	808	602	2054	707	3624	667	494	1789
Mart 14	793	4220	798	606	2131	760	3831	644	505	1864
Nisan 14	843	4375	811	642	2154	817	4015	669	541	1881
Mayıs 14	872	4434	826	652	2124	848	4065	664	544	1853
Haziran 14	891	4438	814	659	2114	873	4070	651	538	1814
Temmuz 14	830	4384	781	712	2196	812	3997	617	571	1839
Ağustos 14	821	4363	770	705	2272	802	3967	615	563	1849
Eylül 14	828	4371	777	707	2307	805	3931	628	545	1860
Ekim 14	842	4311	791	694	2314	814	3878	640	532	1894
Kasım 14	804	4260	772	694	2326	779	3830	624	541	1931
Aralık 14	755	4139	766	694	2351	733	3728	623	551	1976
<b>2014</b>	809	4269	795	664	2193	785	3871	643	535	1854
Ocak 15	738	4107	804	669	2382	720	3680	627	538	1993
Şubat 15	714	4119	803	712	2387	693	3685	626	570	2010
Mart 15	776	4273	789	704	2394	753	3831	613	573	2017
Nisan 15	829	4467	749	720	2412	810	4051	602	596	2059
Mayıs 15	855	4571	785	738	2427	836	4155	631	611	2068
Haziran 15	870	4621	799	746	2421	854	4209	629	620	2049
Temmuz 15	842	4573	821	757	2494	819	4128	652	630	2070
Ağustos 15	833	4492	828	755	2506	807	4049	657	623	2043
Eylül 15	830	4489	842	749	2568	799	4024	686	607	2101
Ekim 15	781	4417	832	737	2591	752	3962	665	591	2152
Kasım 15	752	4419	829	724	2585	724	3936	672	591	2179
Aralık 15	713	4357	825	727	2585	685	3886	664	597	2189
<b>2015</b>	800	4410	810	728	2477	777	3966	645	596	2074

Kaynak: TÜİK İşgücü İstatistikleri; Betam

Ek Tablo 5: Eğitim seviyelerine göre kadın ve erkek işgücü ve istihdamdaki yıllık değişimler (bin kişi)

	ERKEK İŞGÜCÜ						ERKEK İSTİHDAM					
	Okur-yazar olmayanlar	Lise altı eğitilmişler	Lise	Mesleki veya teknik lise	Yüksek-öğretim	Toplam	Okur-yazar olmayanlar	Lise altı eğitilmişler	Lise	Mesleki veya teknik lise	Yüksek-öğretim	Toplam
<b>Ocak 15</b>	3	175	-68	154	399	663	-1	24	-74	143	344	436
<b>Şubat 15</b>	-47	-118	-18	184	469	470	-40	-253	-33	190	411	275
<b>Mart 15</b>	-40	-66	-15	105	319	303	-29	-120	-19	97	258	187
<b>Nisan 15</b>	-64	-18	34	99	285	336	-42	-74	34	85	246	249
<b>Mayıs 15</b>	-74	-26	15	90	302	307	-58	-92	34	71	254	209
<b>Haziran 15</b>	-71	12	28	64	328	361	-61	-64	39	45	302	261
<b>Temmuz 15</b>	-44	115	53	29	297	450	-32	84	78	39	302	471
<b>Ağustos 15</b>	-41	102	38	57	313	469	-32	67	35	63	322	455
<b>Eylül 15</b>	-45	107	67	123	284	536	-28	112	58	112	284	538
<b>Ekim 15</b>	-69	83	53	89	260	416	-47	70	15	78	237	353
<b>Kasım 15</b>	-51	68	55	81	223	376	-25	78	27	85	241	406
<b>Aralık 15</b>	-52	112	19	90	194	363	-37	139	-28	101	222	397
	KADIN İŞGÜCÜ						KADIN İSTİHDAM					
	Okur-yazar olmayanlar	Lise altı eğitilmişler	Lise	Mesleki veya teknik lise	Yüksek-öğretim	Toplam	Okur-yazar olmayanlar	Lise altı eğitilmişler	Lise	Mesleki veya teknik lise	Yüksek-öğretim	Toplam
<b>Ocak 15</b>	52	310	18	72	339	791	59	270	-21	53	202	563
<b>Şubat 15</b>	-23	96	-5	110	333	511	-14	61	-41	76	221	303
<b>Mart 15</b>	-17	53	-9	98	263	388	-7	0	-31	68	153	183
<b>Nisan 15</b>	-14	92	-62	78	258	352	-7	36	-67	55	178	195
<b>Mayıs 15</b>	-17	137	-41	86	303	468	-12	90	-33	67	215	327
<b>Haziran 15</b>	-21	183	-15	87	307	541	-19	139	-22	82	235	415
<b>Temmuz 15</b>	12	189	40	45	298	584	7	131	35	59	231	463
<b>Ağustos 15</b>	12	129	58	50	234	483	5	82	42	60	194	383
<b>Eylül 15</b>	2	118	65	42	261	488	-6	93	58	62	241	448
<b>Ekim 15</b>	-61	106	41	43	277	406	-62	84	25	59	258	364
<b>Kasım 15</b>	-52	159	57	30	259	453	-55	106	48	50	248	397
<b>Aralık 15</b>	-42	218	59	33	234	502	-48	158	41	46	213	410

Kaynak: TÜİK İşgücü İstatistikleri; Beta

