

HİZMETLER VE İNŞAATTA İSTİHDAM ARTIŞLARI

Seyfettin Gürsel* Gökçe Uysal** ve Melike Kökkızıl***

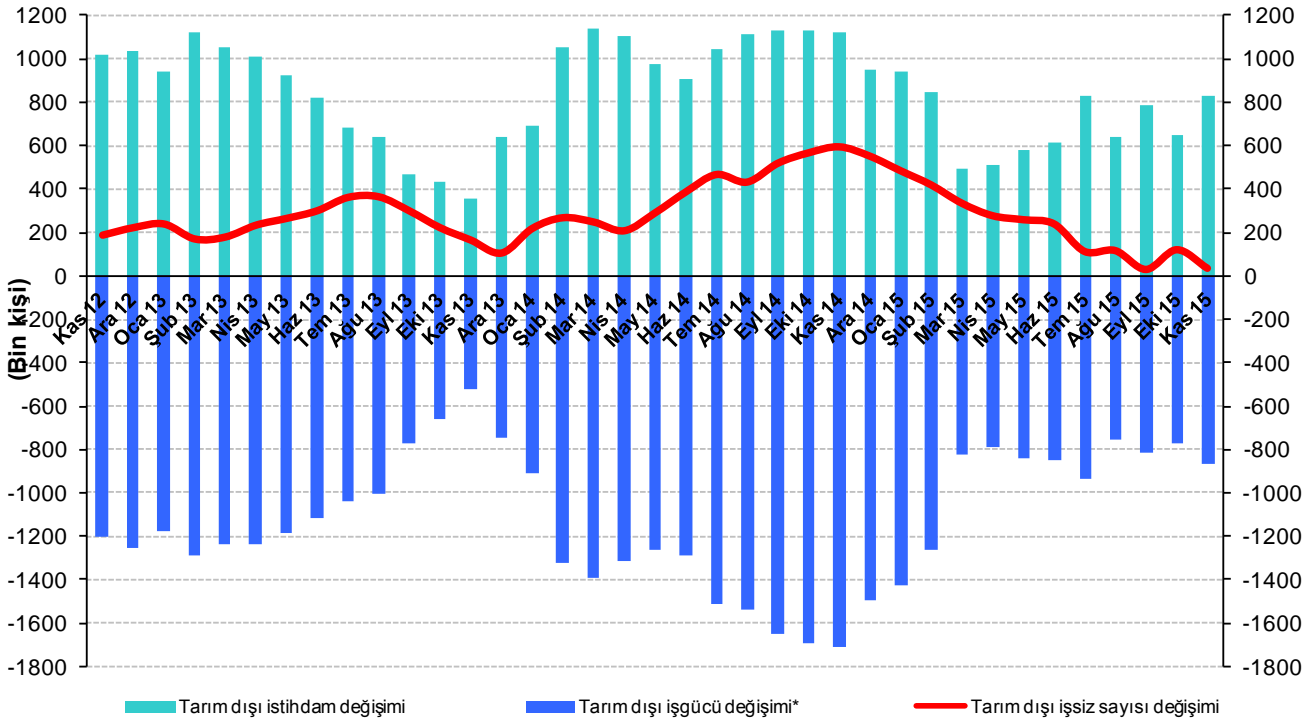
Yönetici Özeti

Mevsim etkilerinden arındırılmış işgücü verilerine göre tarım dışı işsizlik, Kasım 2015 döneminde bir önceki döneme kıyasla 0,2 yüzde puan azalarak yüzde 12,4 olarak kaydedilmiştir. Hem yıllık hem aylık veriler tarım dışı istihdamda güçlenen artışa paralel olarak tarım dışı işsizliğin gerilediğine işaret etmektedir. Bu dönemde tarım ve sanayi sektörlerinde istihdam kayıpları kaydedilmiştir. Buna karşın istihdam inşaatta 34 bin, hizmetlerde ise 97 bin artmıştır.

İstihdamda kuvvetli artış

TÜİK' in açıkladığı işgücü verilerine göre Kasım 2015 döneminde, bir önceki yılın aynı dönemine kıyasla tarım dışı işgücü 864 bin (yüzde 3,6), tarım dışı istihdam 828 bin (yüzde 4), tarım dışı işsiz sayısı ise yıllık 36 bin kişi artmıştır. Kasım 2015'te tarım dışı istihdamın yıllık bazda kuvvetli şekilde arttığı ve dolayısıyla tarım dışı işsiz sayısındaki artışın sınırlı kaldığı görülmektedir.

Şekil 1 Tarım dışı işgücü ve tarım dışı istihdamın tarım dışı işsiz sayısına etkisi (yıllık)



* İşgücündeki artış işsiz sayısını artırıcı etki yaptığından iş gücündeki değişim negatif olarak gösterilmiştir.

Kaynak: TÜİK, Betam

Mevsim etkilerinden arındırılmış işsizlikte düşüş

Mevsim etkilerinden arındırılmış verilere göre Kasım 2015 döneminde Ekim 2015 dönemiyle kıyaslandığında tarım dışı işgücü 81 bin artarak 24 milyon 535 bin, tarım dışı istihdam ise 120 bin artarak 21 milyon 493 bin olmuştur

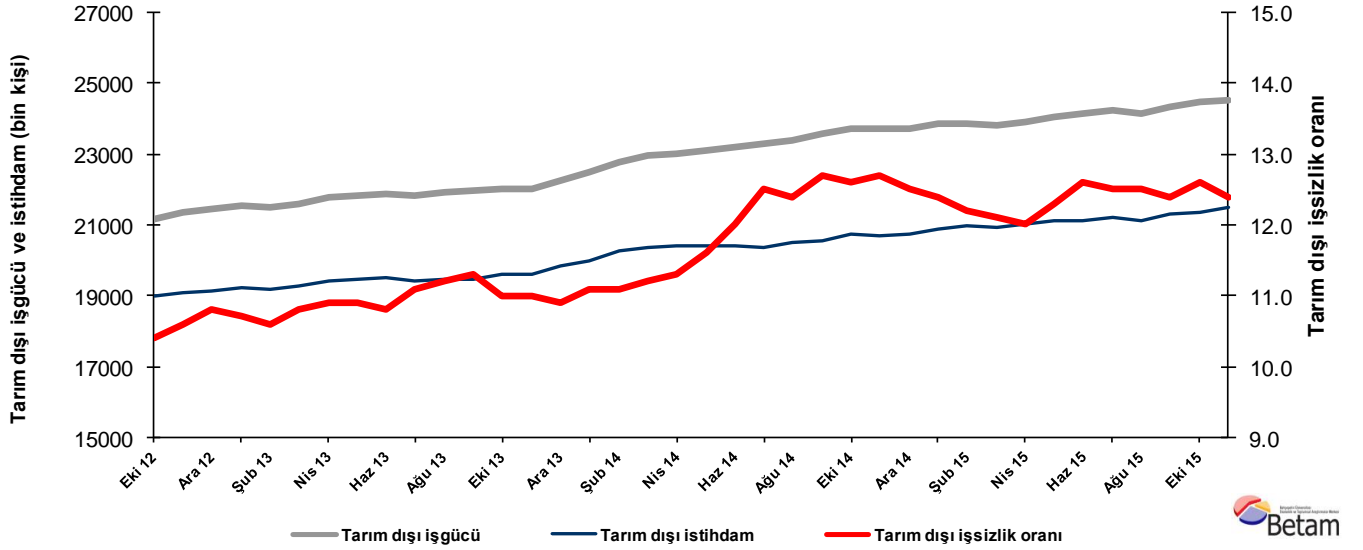
*Prof. Dr. Seyfettin Gürsel, Betam, Direktör, seyfettin.gursel@eas.bahcesehir.edu.tr

**Yrd. Doç. Dr. Gökçe Uysal, Betam, Direktör Yardımcısı, gokce.uysal@eas.bahcesehir.edu.tr

*** Melike Kökkızıl, Betam, Araştırma Görevlisi, melike.kokkizil@eas.bahcesehir.edu.tr

(Şekil 2, Tablo 1). Ekim 2015 dönemine kıyasla Kasım 2015 döneminde tarım dışı istihdamdaki kuvvetli artışa paralel olarak işsiz sayısı 39 bin azalmış, tarım dışı işsizlik oranı da yüzde 12,6'dan 12,4'e düşmüştür.

Şekil 2 Mevsim etkilerinden arındırılmış tarım dışı işgücü, istihdam ve işsizlik oranı



Kaynak: TÜİK, Betam

Önümüzdeki ay tarım dışı işsizliğin azalmasını bekliyoruz

Betam tahmin modeli Aralık döneminde mevsim etkilerinden arındırılmış tarım dışı işsizlik oranının yüzde 12,4'ten 0,1 puan azalarak yüzde 12,3 seviyesine gerileyeceğini tahmin etmektedir. Tahmin modelinin ayrıntılarına Betam internet sitesinden ulaşılabilir.¹ Tahmin modelinde kullanılan Kariyer.net² verilerinden ilan başına başvuru sayısı Şekil 3'de gösterilmektedir. Kariyer.net'in verileri Betam tahmin modelinin girdilerinden biri olmakla birlikte tek etken değildir. Tahminde kullanılan ekonometrik modelde İŞKUR verileri, reel kesim güven endeksi, kapasite kullanım oranı gibi farklı birçok değişken kullanılmaktadır. Bütün etkenler değerlendirilerek oluşturulan tahmine göre Aralık 2015 döneminde tarım dışı işsizliğin azalması öngörülmektedir.

Betam tahmin modeli Ekim döneminde yüzde 12,7 olan mevsim etkilerinden arındırılmış tarım dışı işsizliğin Kasım döneminde de sabit kalarak yüzde 12,7 seviyesinde kalacağını öngörmekteydi. TÜİK mevsim etkilerinden arındırılmış tarım dışı işsizlik Ekim dönemi verisini yüzde 12,6 olarak revize etmiştir. Kasım döneminde mevsim etkilerinden arındırılmış tarım dışı işsizliğin ise yüzde 12,4 olarak gerçekleştiği görülmektedir.

¹ Betam'ın kullandığı tahmin modeli "Kariyer.net Verisiyle Kısa Vadeli Tarım Dışı İşsizlik Tahmini" başlıklı Betam Araştırma Notu 168'de ayrıntılı olarak tartışılmaktadır. Modeldeki yenilikler ise "Mevsim Etkilerinden Arındırılmış İşsizlik Tahmini" başlıklı Betam Bilgi Notu 14'te açıklanmıştır.

Soybilgen, B., "Kariyer.net Verisiyle Kısa Vadeli Tarım Dışı İşsizlik Tahmini", Betam Araştırma Notu 168.

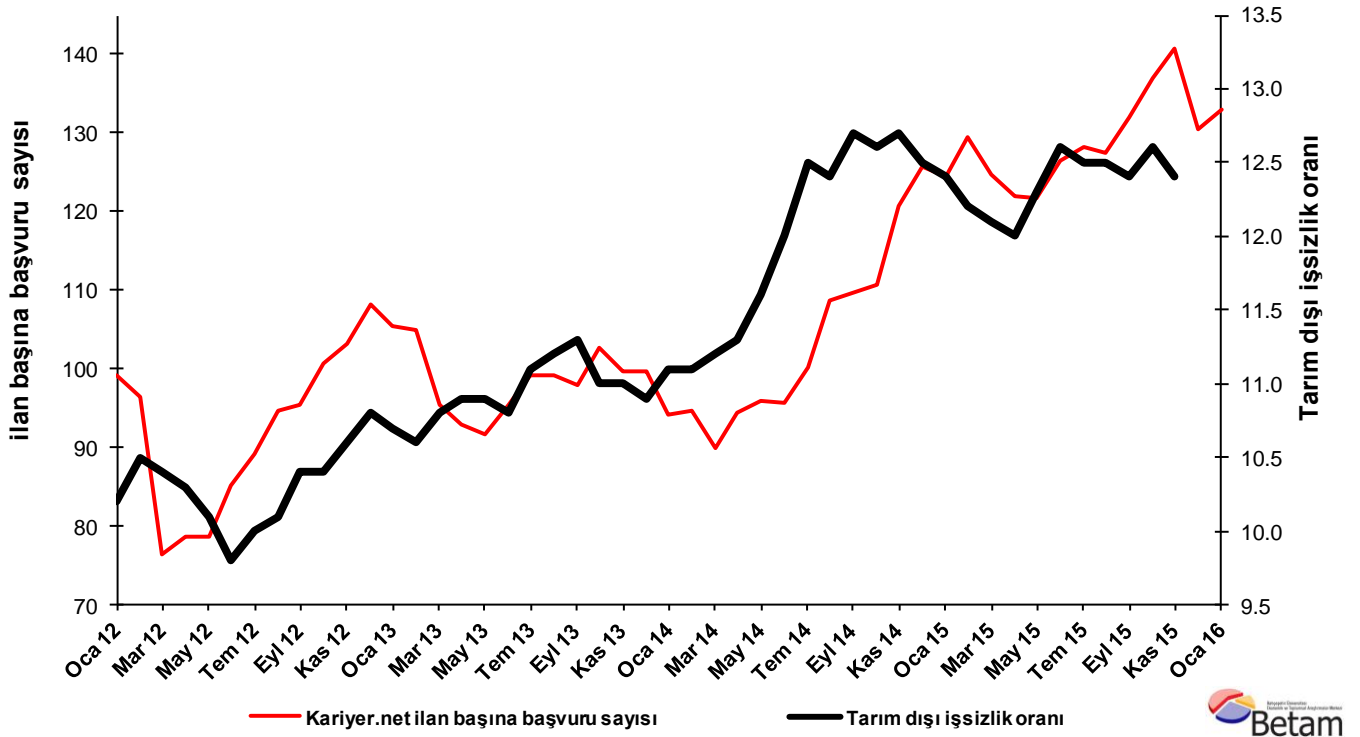
<http://betam.bahcesehir.edu.tr/tr/2014/06/kariyer-net-verisiyle-kisa-vadeli-tarim-disi-issizlik-tahmini/>

Soybilgen, B., "Mevsim Etkilerinden Arındırılmış İşsizlik Tahmini", Betam Bilgi Notu 14

<http://betam.bahcesehir.edu.tr/2015/08/mevsim-etkilerinden-arindirilmis-tarim-disi-issizlik-tahmini/>

² Betam Kariyer.net tarafından sağlanan verilerden açık bulunan iş pozisyonu başına yapılan başvuru sayısını hesaplıyor. Bu seri hem mevsim hem takvim etkilerinden arındırılmıştır. İlan başına başvuru sayısının azalması bir yandan münhal işlerin artmasına diğer yandan da başvuru sayısının azalmasına bağlıdır. Münhal işlerin artması büyümenin hızlanmasına bağlı olarak, başvuruların azalması iş arayan sayısının azalmasına bağlı olacaktır.

Şekil 3 Mevsim etkilerinden arındırılmış tarım dışı işsizlik oranı ve ilan başına başvuru sayısı



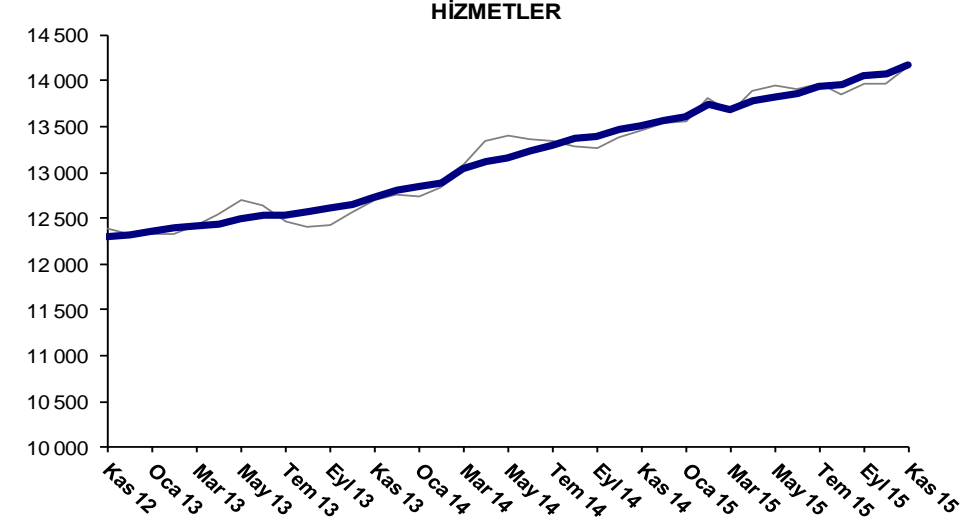
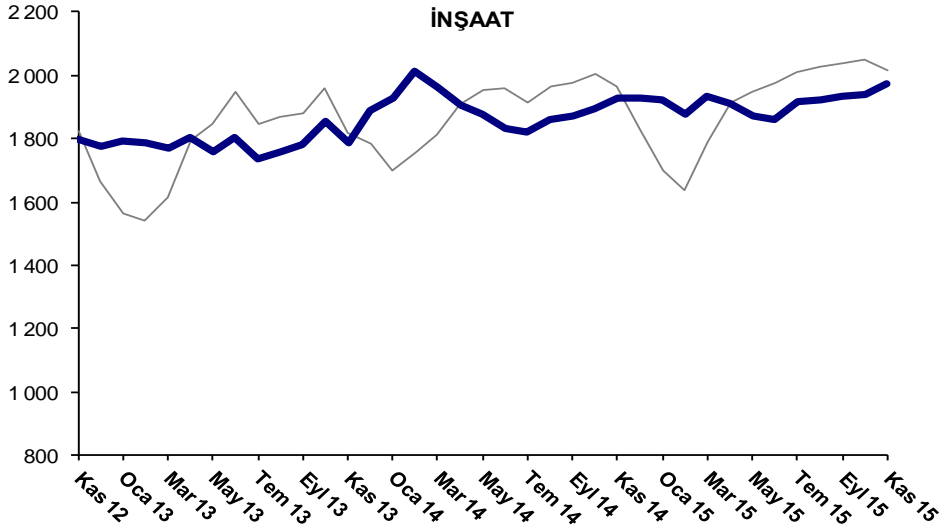
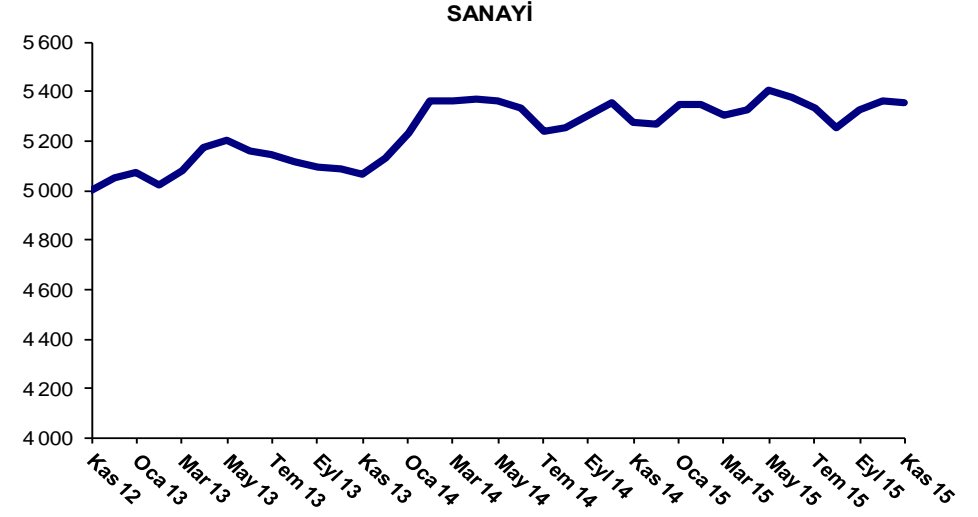
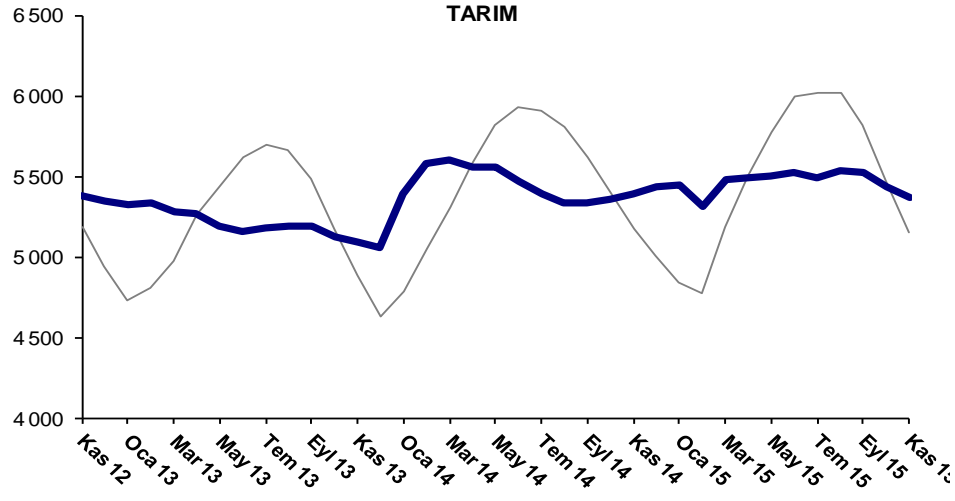
Kaynak: Kariyer.net, TÜİK, Betam

İnşaat ve hizmetlerde istihdam artışları

Mevsimsellikten arındırılmış sektörel verilere göre Kasım 2015 döneminde Ekim 2015 dönemine kıyasla tarım ve sanayide sırasıyla 58 bin ve 10 binlik istihdam kayıpları yaşanırken, inşaat sektöründe 34 binlik istihdam artışı gözlemlenmiştir. (Şekil 4, Tablo 2).³ Sanayi sektöründeki istihdam kayıplarının sanayi üretim endeksinde Kasım ayında gözlemlenen gerilemeyle uyumlu olduğu görülmektedir. Bu dönemde istihdam artışını hizmetler sektörü sırtlanmıştır. Bu sektörde 97 binlik güçlü bir istihdam artışı gözlemlenmiştir.

³ Sektörel istihdam serileri teker teker mevsim etkilerinden arındırılmaktadır. Dolayısıyla sektörel istihdam rakamlarının toplamı, mevsim etkilerinden arındırılmış toplam istihdam rakamından farklı olabilmektedir. Aradaki fark mevsim etkilerinden arındırma prosedürünün lineer olmamasından kaynaklanmaktadır.

Şekil 4 Sektörlerin istihdam değişimi (bin kişi)



Kaynak: TÜİK, Betam

Tablo 1 Mevsim etkilerinden arındırılmış tarım dışı işgücü göstergeleri (bin kişi)*

	İşgücü	İstihdam	İşsizlik	İşsizlik Oranı	Aylık değişimler		
					İşgücü	İstihdam	İşsizlik
Ekim 12	21185	18982	2203	10.4%			
Kasım 12	21356	19092	2264	10.6%	170	110	60
Aralık 12	21455	19138	2317	10.8%	99	46	53
Ocak 13	21521	19218	2303	10.7%	66	80	-14
Şubat 13	21477	19200	2277	10.6%	-44	-18	-26
Mart 13	21592	19260	2332	10.8%	115	60	55
Nisan 13	21780	19406	2374	10.9%	188	146	42
Mayıs 13	21843	19462	2381	10.9%	63	56	7
Haziran 13	21848	19488	2360	10.8%	5	26	-21
Temmuz 13	21837	19413	2424	11.1%	-11	-75	64
Ağustos 13	21902	19449	2453	11.2%	65	36	29
Eylül 13	21966	19484	2482	11.3%	64	35	29
Ekim 13	22009	19588	2421	11.0%	43	104	-61
Kasım 13	22002	19582	2420	11.0%	-7	-6	-1
Aralık 13	22249	19824	2425	10.9%	247	242	5
Ocak 14	22501	20003	2498	11.1%	251	179	72
Şubat 14	22785	20256	2529	11.1%	285	253	32
Mart 14	22938	20369	2569	11.2%	153	113	40
Nisan 14	22999	20400	2599	11.3%	61	31	30
Mayıs 14	23081	20404	2677	11.6%	83	4	79
Haziran 14	23172	20391	2781	12.0%	90	-13	103
Temmuz 14	23267	20359	2908	12.5%	96	-32	128
Ağustos 14	23377	20478	2899	12.4%	109	119	-10
Eylül 14	23559	20567	2992	12.7%	182	89	93
Ekim 14	23711	20723	2988	12.6%	152	156	-4
Kasım 14	23716	20704	3012	12.7%	5	-19	24
Aralık 14	23725	20759	2966	12.5%	9	55	-46
Ocak 15	23840	20884	2956	12.4%	116	125	-9
Şubat 15	23876	20963	2913	12.2%	36	79	-43
Mart 15	23804	20924	2880	12.1%	-72	-39	-33
Nisan 15	23878	21013	2865	12.0%	74	89	-15
Mayıs 15	24066	21106	2960	12.3%	188	93	95
Haziran 15	24149	21106	3043	12.6%	83	0	83
Temmuz 15	24226	21198	3028	12.5%	78	92	-14
Ağustos 15	24150	21131	3019	12.5%	-77	-67	-10
Eylül 15	24334	21317	3017	12.4%	185	186	-1
Ekim 15	24454	21373	3081	12.6%	120	56	64
Kasım 15	24535	21493	3042	12.4%	81	120	-39

Kaynak: TÜİK, Betam

Tablo 2 Mevsim etkilerinden arındırılmış sektörel istihdam (bin kişi)*

	Tarım	Sanayi	İnşaat	Hizmetler	Aylık değişimler			
					Tarım	Sanayi	İnşaat	Hizmetler
Ekim 12	5368	4917	1790	12276				
Kasım 12	5380	5003	1798	12291	12	86	8	15
Aralık 12	5352	5051	1776	12310	-28	48	-22	19
Ocak 13	5329	5073	1794	12351	-23	22	18	41
Şubat 13	5336	5023	1788	12390	7	-50	-6	39
Mart 13	5286	5083	1769	12407	-50	60	-19	17
Nisan 13	5268	5176	1803	12427	-18	93	34	20
Mayıs 13	5198	5200	1761	12501	-70	24	-42	74
Haziran 13	5161	5163	1802	12523	-37	-37	41	22
Temmuz 13	5180	5146	1739	12529	19	-17	-63	6
Ağustos 13	5198	5117	1758	12575	18	-29	19	46
Eylül 13	5197	5096	1781	12607	-1	-21	23	32
Ekim 13	5128	5090	1854	12645	-69	-6	73	38
Kasım 13	5091	5064	1789	12728	-37	-26	-65	83
Aralık 13	5063	5131	1888	12806	-28	67	99	78
Ocak 14	5395	5232	1930	12841	332	101	42	35
Şubat 14	5580	5359	2012	12885	185	127	82	44
Mart 14	5609	5365	1965	13039	29	6	-47	154
Nisan 14	5565	5373	1904	13124	-44	8	-61	85
Mayıs 14	5557	5364	1875	13165	-8	-9	-29	41
Haziran 14	5468	5332	1831	13227	-89	-32	-44	62
Temmuz 14	5395	5243	1819	13297	-73	-89	-12	70
Ağustos 14	5343	5257	1859	13363	-52	14	40	66
Eylül 14	5334	5306	1874	13387	-9	49	15	24
Ekim 14	5364	5353	1896	13475	30	47	22	88
Kasım 14	5395	5273	1930	13501	31	-80	34	26
Aralık 14	5440	5266	1926	13567	45	-7	-4	66
Ocak 15	5455	5349	1920	13615	15	83	-6	48
Şubat 15	5321	5351	1876	13737	-134	2	-44	122
Mart 15	5484	5308	1932	13683	163	-43	56	-54
Nisan 15	5494	5326	1912	13776	10	18	-20	93
Mayıs 15	5505	5404	1874	13829	11	78	-38	53
Haziran 15	5522	5380	1861	13865	17	-24	-13	36
Temmuz 15	5495	5336	1916	13946	-27	-44	55	81
Ağustos 15	5537	5252	1921	13957	42	-84	5	11
Eylül 15	5527	5327	1936	14054	-10	75	15	97
Ekim 15	5433	5363	1939	14071	-94	36	3	17
Kasım 15	5375	5353	1973	14168	-58	-10	34	97

Kaynak: TÜİK, Betam