

İŞGÜCÜ VE İSTİHDAMDA DÜŞÜŞ

Seyfettin Gürsel[†] Gökçe Uysal^{**} ve Melike Kökkızıl^{***}

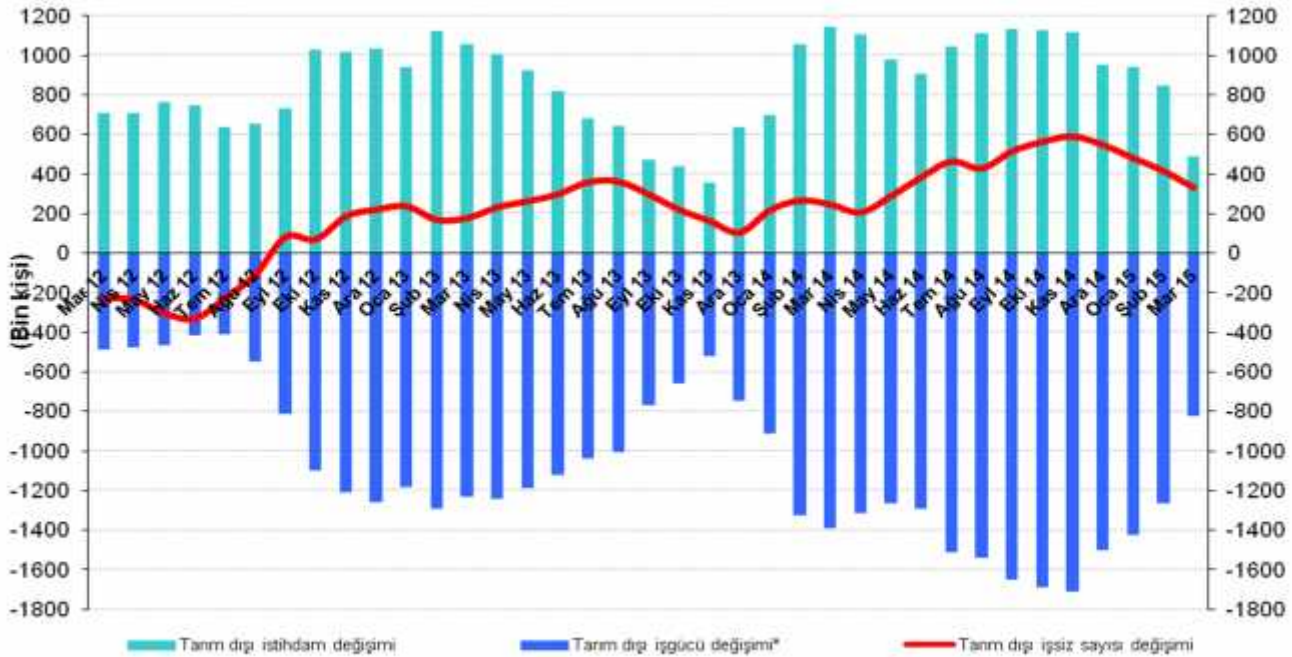
Yönetici Özeti

Mevsim etkilerinden arındırılmış işgücü verilerine göre tarım dışı işsizlik, Mart 2015 döneminde bir önceki döneme kıyasla yüzde 0,1 puan azalarak yüzde 12,1'e gerilemiştir. Bu gerilemenin nedeni tarım dışı işgücünün önceki döneme kıyasla daha hızlı düşmüş olmasıdır. Şubat dönemine kıyasla işgücü 73 bin azalırken istihdam 40 bin azalmıştır. İstihdamdaki azalmanın nedeni ise sanayi ve hizmetlerdeki iş kayıplarındır. 2011'den bu yana ilk kez hizmetlerde istihdam kaybı yaşanmıştır.

Yıllık artışlarda yavaşlama

TÜİK'in açıkladığı işgücü verilerine göre Mart 2015 döneminde, bir önceki yılın aynı dönemine kıyasla tarım dışı işgücü 824 bin (yüzde 3,6), tarım dışı istihdam 491 bin (yüzde 2,4), tarım dışı işsiz sayısı ise yıllık 333 bin kişi artmıştır. Şubat 2014'te TÜİK'in işgücü istatistiklerini revize etmesi ile yaşanan kırılmanın etkisini yitirmeye başladığı ve yıllık istihdam artışlarının düşük büyüme ile daha uyumlu bir düzeye gelmekte olduğu gözlemlenmektedir.

Şekil 1 Tarım dışı işgücü ve tarım dışı istihdamın tarım dışı işsiz sayısına etkisi (yıllık)



* İşgücündeki artış işsiz sayısını artırıcı etki yaptığından iş gücündeki değişim negatif olarak gösterilmiştir.

Kaynak: TÜİK, Betam

Tarım dışı işsizlikte sınırlı gerileme

Mevsim etkilerinden arındırılmış verilere göre Mart 2015 döneminde Şubat 2015 dönemiyle kıyaslandığında tarım dışı işgücü 73 bin azalarak 23 milyon 813 bin olmuştur (Şekil 2, Tablo 1). Tarım dışı istihdam ise 40 bin azalarak 20 milyon 932 bin olmuştur. İşgücündeki azalma istihdamdaki azalmadan daha yüksek olduğundan tarım dışı işsiz

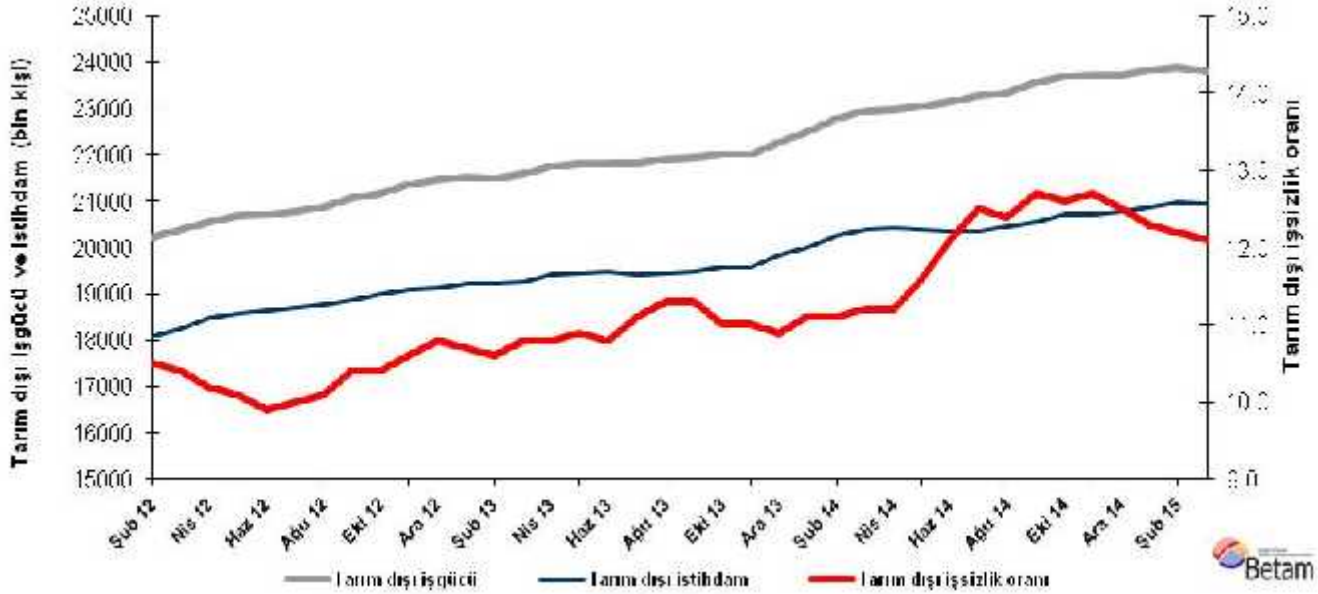
[†]Prof. Dr. Seyfettin Gürsel, Betam, Direktör, seyfettin.gursel@eas.bahcesehir.edu.tr

^{**}Yrd. Doç. Dr. Gökçe Uysal, Betam, Direktör Yardımcısı, gokce.uysal@eas.bahcesehir.edu.tr

^{***}Melike Kökkızıl, Betam, Araştırma Görevlisi, melike.kokkizil@eas.bahcesehir.edu.tr

sayısı 33 bin azalmış, tarım dışı işsizlik oranı da Mart 2015 döneminde Şubat 2015 dönemine kıyasla yüzde 0,1 puan azalarak yüzde 12,1 olarak kaydedilmiştir.

Şekil 2 Mevsim etkilerinden arındırılmış tarım dışı işgücü, istihdam ve işsizlik oranı

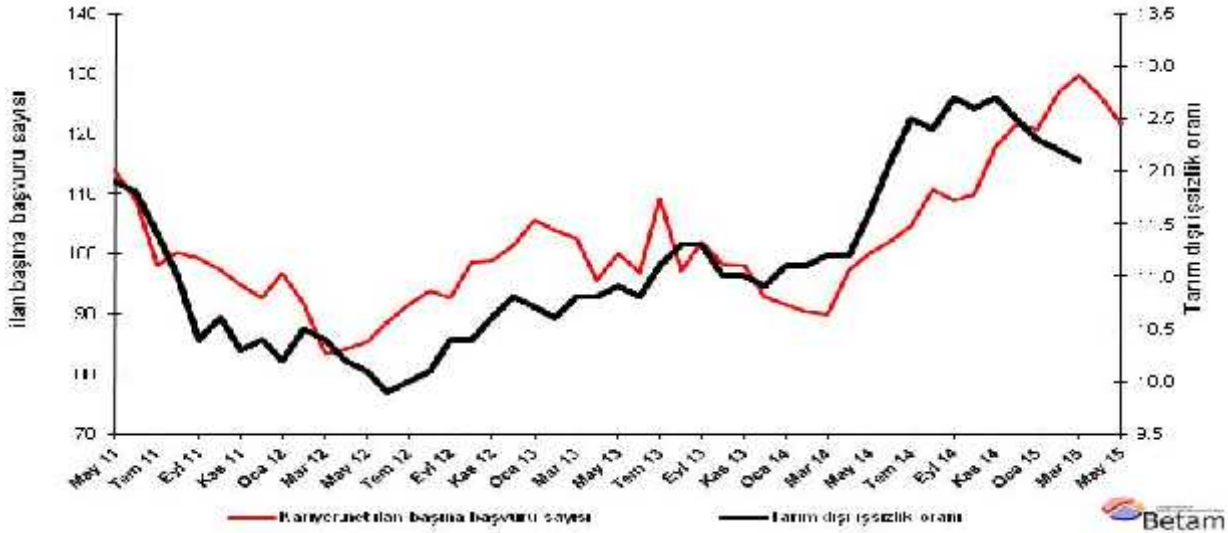


Kaynak: TÜİK, Betam

Önümüzdeki ay tarım dışı işsizlikte değişim beklemiyoruz

Betam'ın hazırladığı tahmin modelinde kullanılan Kariyer.net¹ verilerinden ilan başına başvuru sayısı Şekil 3'de gösterilmektedir. Bu dönem için tarım dışı işsizlik oranında 0,1 puanlık artış öngörmüştük. Bu yanılma kariyer net verilerindeki ilan başına başvuru sayılarındaki artıştan kaynaklanmıştır. Nisan 2015 dönemi için Betam tahmin modeli mevsim etkilerinden arındırılmış tarım dışı işsizlik oranının yatay seyredeceğini tahmin etmektedir.²

Şekil 3 Mevsim etkilerinden arındırılmış tarım dışı işsizlik oranı ve ilan başına başvuru sayısı



¹ Betam Kariyer.net tarafından sağlanan verilerden açık bulunan iş pozisyonu başına yapılan başvuru sayısını hesaplıyor. Bu seri hem mevsim hem takvim etkilerinden arındırılmıştır. İlan başına başvuru sayısının azalması bir yandan münhal işlerin artmasına diğer yandan da başvuru sayısının azalmasına bağlıdır. Münhal işlerin artması büyümenin hızlanmasına bağlanırken, başvuruların azalması iş arayan sayısının azalmasına bağlı olacaktır.

² Soybilgen'in kullandığı tahmin modeli "Kariyer.net Verisiyle Kısa Vadeli Tarım Dışı İşsizlik Tahmini" başlıklı Betam Araştırma Notu 168'de ayrıntılı olarak tartışılmaktadır.

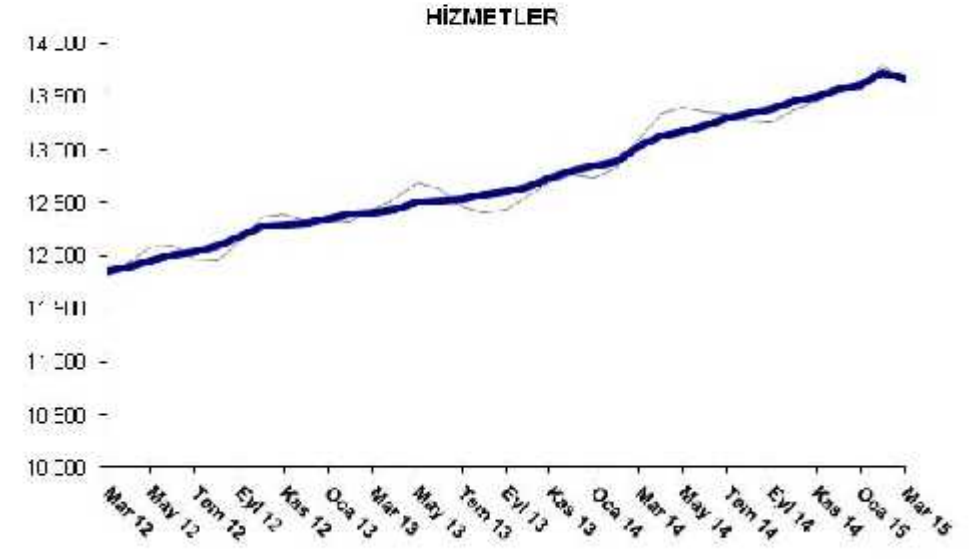
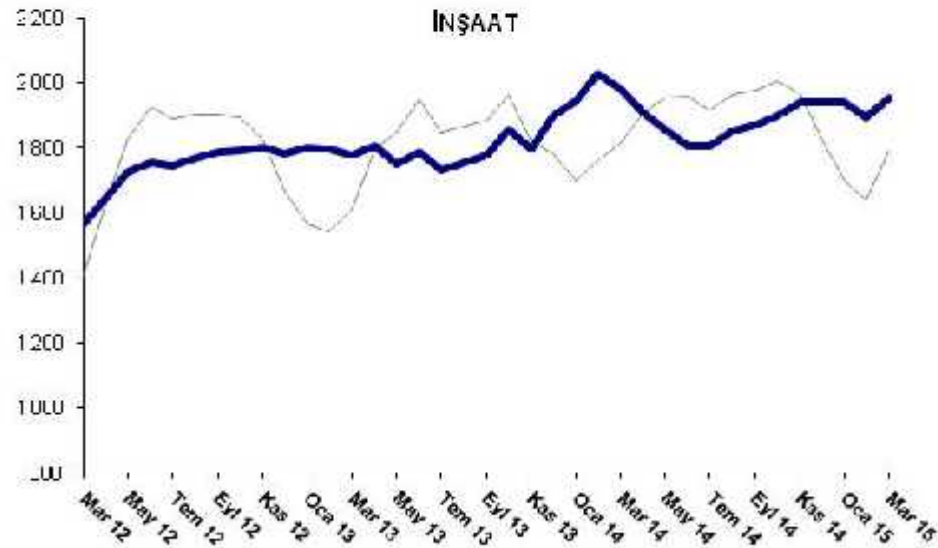
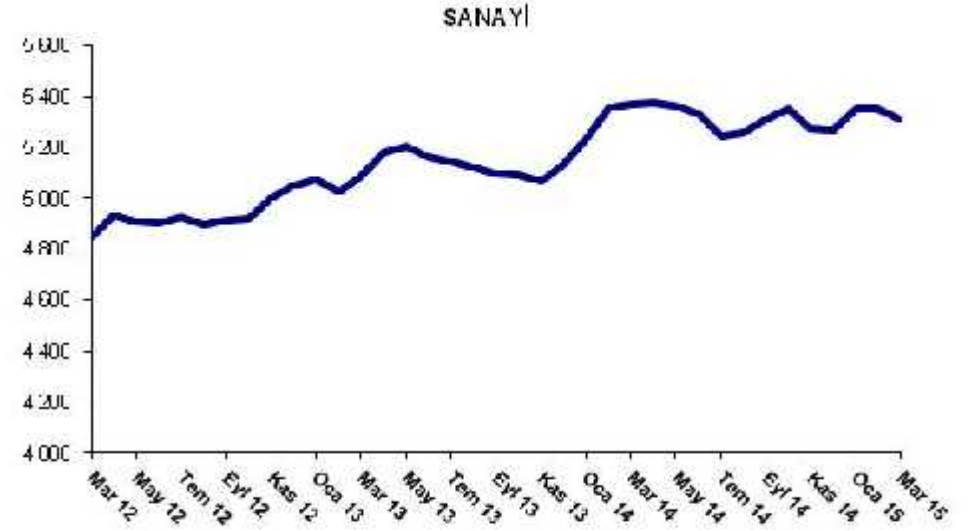
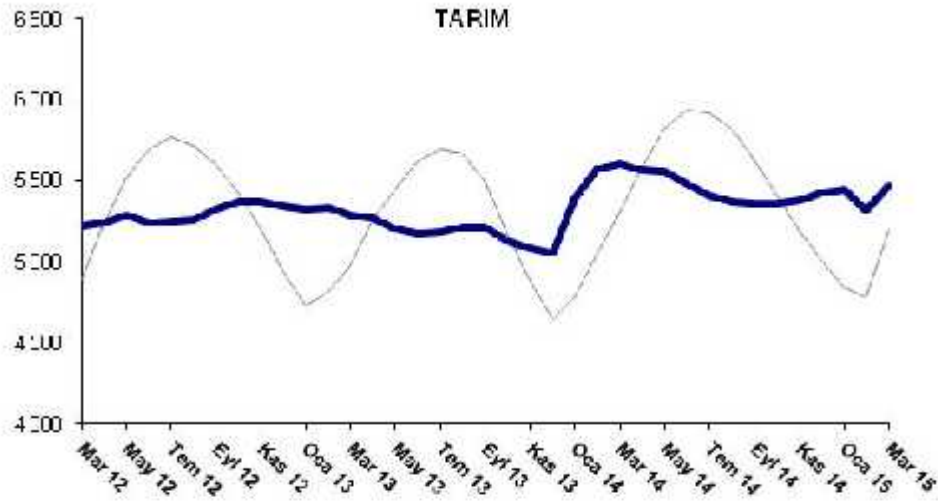
Soybilgen, B., "Kariyer.net Verisiyle Kısa Vadeli Tarım Dışı İşsizlik Tahmini", Betam Araştırma Notu 168. <http://betam.bahcesehir.edu.tr/tr/2014/06/kariyer-net-verisiyle-kisa-vadeli-tarim-disi-issizlik-tahmini/>

Sanayi ve hizmetlerde istihdam düştü

Mevsimsellikten arındırılmış sektörel verilere göre Mart 2015 döneminde Şubat 2015 dönemine kıyasla tarım sektöründe istihdam 164 bin kişi artmıştır. (Şekil 4, Tablo 2).³ Aynı dönemde inşaatta da istihdam 57 bin kişi artmıştır. Buna karşın hizmetlerde istihdam 54 bin, sanayide ise 43 binlik bir istihdam azalışı kaydedilmiştir.

³ Sektörel istihdam serileri teker teker mevsim etkilerinden arındırılmaktadır. Dolayısıyla sektörel istihdam rakamlarının toplamı, mevsim etkilerinden arındırılmış toplam istihdam rakamından farklı olabilmektedir. Aradaki fark mevsim etkilerinden arındırma prosedürünün lineer olmamasından kaynaklanmaktadır.

Şekil 4 Sektörlerin istihdam değişimi (bin kişi)



Kaynak: TÜİK, Betam

Tablo 1 Mevsim etkilerinden arındırılmış tarım dışı işgücü göstergeleri (bin kişi)*

	İşgücü	İstihdam	İşsizlik	İşsizlik Oranı	Aylık değişimler		
					İşgücü	İstihdam	İşsizlik
Şubat 12	20225	18101	2124	10.5%			
Mart 12	20388	18268	2120	10.4%	164	167	-3
Nisan 12	20566	18468	2098	10.2%	177	200	-23
Mayıs 12	20676	18588	2088	10.1%	111	120	-9
Haziran 12	20705	18655	2050	9.9%	28	67	-39
Temmuz 12	20790	18711	2079	10.0%	85	56	29
Ağustos 12	20864	18757	2107	10.1%	74	46	28
Eylül 12	21067	18876	2191	10.4%	203	119	84
Ekim 12	21186	18983	2203	10.4%	119	107	12
Kasım 12	21359	19095	2264	10.6%	173	112	61
Aralık 12	21460	19142	2318	10.8%	101	47	54
Ocak 13	21529	19225	2304	10.7%	69	83	-14
Şubat 13	21488	19210	2278	10.6%	-41	-15	-26
Mart 13	21601	19268	2333	10.8%	113	58	55
Nisan 13	21758	19408	2350	10.8%	157	140	17
Mayıs 13	21832	19452	2380	10.9%	74	44	30
Haziran 13	21830	19472	2358	10.8%	-2	20	-22
Temmuz 13	21829	19406	2423	11.1%	-1	-66	65
Ağustos 13	21920	19443	2477	11.3%	91	37	54
Eylül 13	21964	19482	2482	11.3%	44	39	5
Ekim 13	22010	19589	2421	11.0%	46	107	-61
Kasım 13	22008	19587	2421	11.0%	-2	-2	0
Aralık 13	22260	19834	2426	10.9%	253	247	6
Ocak 14	22515	20016	2499	11.1%	255	182	73
Şubat 14	22804	20273	2531	11.1%	289	257	32
Mart 14	22954	20383	2571	11.2%	150	110	40
Nisan 14	22984	20410	2574	11.2%	30	27	3
Mayıs 14	23070	20394	2676	11.6%	86	-16	102
Haziran 14	23165	20362	2803	12.1%	95	-32	127
Temmuz 14	23265	20357	2908	12.5%	100	-5	105
Ağustos 14	23353	20457	2896	12.4%	88	100	-12
Eylül 14	23562	20570	2992	12.7%	210	113	97
Ekim 14	23693	20708	2985	12.6%	131	138	-7
Kasım 14	23732	20718	3014	12.7%	39	10	29
Aralık 14	23737	20770	2967	12.5%	5	52	-47
Ocak 15	23824	20894	2930	12.3%	87	124	-37
Şubat 15	23886	20972	2914	12.2%	62	78	-16
Mart 15	23813	20932	2881	12.1%	-73	-40	-33

Kaynak: TÜİK, Betam

Tablo 2 Mevsim etkilerinden arındırılmış sektörel istihdam (bin kişi)*

					Aylık değişimler			
	Tarım	Sanayi	İnşaat	Hizmetler	Tarım	Sanayi	İnşaat	Hizmetler
Şubat 12	5300	4808	1548	11745				
Mart 12	5220	4850	1565	11854	-80	42	17	109
Nisan 12	5242	4930	1647	11891	22	80	82	37
Mayıs 12	5283	4908	1727	11953	41	-22	80	62
Haziran 12	5241	4900	1752	12004	-42	-8	25	51
Temmuz 12	5252	4926	1744	12041	11	26	-8	37
Ağustos 12	5254	4892	1769	12096	2	-34	25	55
Eylül 12	5321	4911	1786	12179	67	19	17	83
Ekim 12	5366	4917	1790	12276	45	6	4	97
Kasım 12	5371	5003	1801	12291	5	86	11	15
Aralık 12	5344	5051	1781	12310	-27	48	-20	19
Ocak 13	5323	5073	1802	12351	-21	22	21	41
Şubat 13	5329	5023	1797	12389	6	-50	-5	38
Mart 13	5281	5083	1777	12408	-48	60	-20	19
Nisan 13	5265	5176	1804	12428	-16	93	27	20
Mayıs 13	5200	5200	1750	12502	-65	24	-54	74
Haziran 13	5170	5163	1786	12524	-30	-37	36	22
Temmuz 13	5185	5146	1731	12529	15	-17	-55	5
Ağustos 13	5214	5117	1753	12574	29	-29	22	45
Eylül 13	5212	5096	1779	12606	-2	-21	26	32
Ekim 13	5126	5090	1854	12645	-86	-6	75	39
Kasım 13	5079	5064	1795	12728	-47	-26	-59	83
Aralık 13	5052	5131	1898	12805	-27	67	103	77
Ocak 14	5386	5232	1943	12841	334	101	45	36
Şubat 14	5572	5359	2029	12885	186	127	86	44
Mart 14	5601	5365	1980	13037	29	6	-49	152
Nisan 14	5560	5373	1906	13132	-41	8	-74	95
Mayıs 14	5558	5364	1857	13172	-2	-9	-49	40
Haziran 14	5479	5332	1805	13225	-79	-32	-52	53
Temmuz 14	5403	5243	1807	13307	-76	-89	2	82
Ağustos 14	5365	5257	1851	13349	-38	14	44	42
Eylül 14	5356	5306	1871	13392	-9	49	20	43
Ekim 14	5361	5353	1896	13459	5	47	25	67
Kasım 14	5379	5273	1941	13504	18	-80	45	45
Aralık 14	5425	5266	1941	13563	46	-7	0	59
Ocak 15	5443	5349	1938	13608	18	83	-3	45
Şubat 15	5311	5351	1895	13726	-132	2	-43	118
Mart 15	5475	5308	1952	13672	164	-43	57	-54

Kaynak: TÜİK, Betam