

İŞSİZLİKTE DÜŞÜŞ VAR

Seyfettin Gürsel[†] Gökçe Uysal^{**} ve Mine Durmaz^{***}

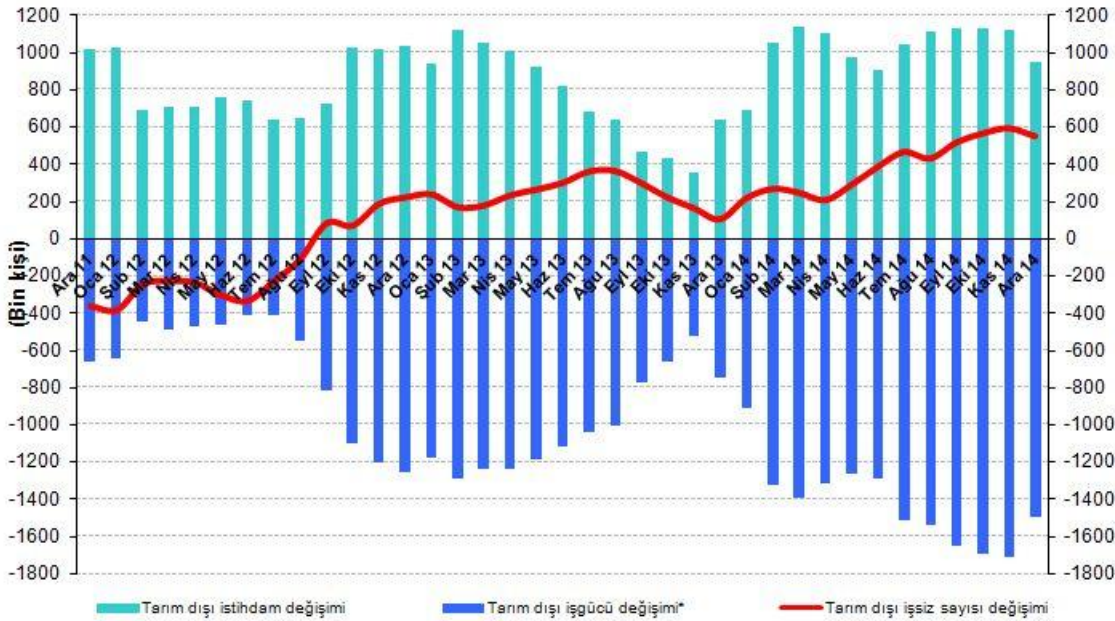
Yönetici Özeti

Mevsim etkilerinden arındırılmış işgücü verilerine göre tarım dışı işsizlik, Aralık 2014 döneminde bir önceki döneme kıyasla yüzde 0,2 puan azalarak yüzde 12,5'e gerilemiştir. Veriler tarım dışı istihdam artışının işgücü artışından daha kuvvetli olduğunu ve böylelikle tarım dışı işsizliğin azaldığını göstermektedir. Bu gelişmede hizmetlerdeki istihdam artışlarının rolü büyüktür. Betam tahmin modeli tarım dışı işsizliğin Ocak 2015 döneminde sınırlı bir şekilde artacağına işaret etmektedir.

Tarım dışı işgücü ve istihdam artışlarında yavaşlama

TÜİK'in açıkladığı işgücü verilerine göre Aralık 2014 döneminde, bir önceki yılın aynı dönemine göre tarım dışı işgücü 1 milyon 499 bin (yüzde 6,8), tarım dışı istihdam 951 bin kişi (yüzde 4,8), tarım dışı işsiz sayısı ise yıllık 548 bin artmıştır. Tarım dışı işgücünde ve istihdamda 2014 yılının ikinci yarısından beri hızlanmış olan artışların Aralık 2014'te yavaşladığı görülmektedir.

Şekil 1 Tarım dışı işgücü ve tarım dışı istihdamın tarım dışı işsiz sayısına etkisi (yıllık)



* İşgücündeki artış işsiz sayısını artırıcı etki yaptığundan iş gücündeki değişim negatif olarak gösterilmiştir.

Kaynak: TÜİK, Betam

İstihdam işgücünden hızlı arttı

Mevsim etkilerinden arındırılmış verilere göre Aralık döneminde Kasım dönemiyle kıyaslandığında tarım dışı işgücü 12 bin artarak 23 milyon 752 bin olmuştur (

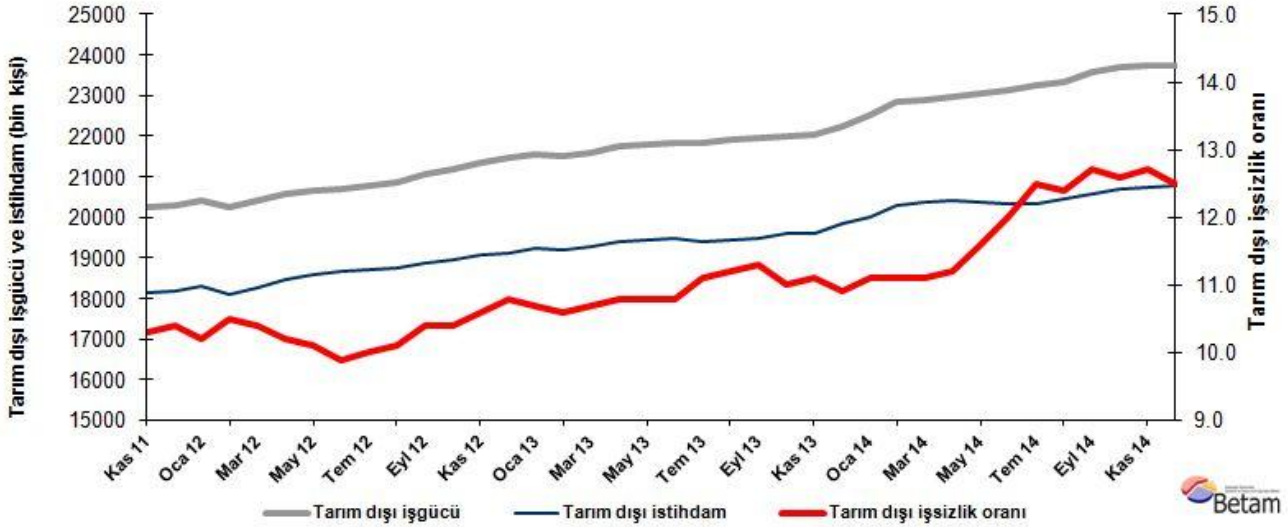
[†]Prof. Dr. Seyfettin Gürsel, Betam, Direktör, seyfettin.gursel@eas.bahcesehir.edu.tr

^{**}Yrd. Doç. Dr. Gokce Uysal, Betam, Direktör Yardımcısı, gokce.uysal@eas.bahcesehir.edu.tr

^{***}Mine Durmaz, Betam, Araştırma Görevlisi, mine.durmaz@eas.bahcesehir.edu.tr

Şekil 2, Tablo 1). Tarım dışı istihdam ise 58 bin artarak 20 milyon 783 bin olmuştur. Böylelikle tarım dışı işsiz sayısı 46 bin azalmış, tarım dışı işsizlik oranı Aralık 2014 döneminde Kasım 2014 dönemine kıyasla azalarak yüzde 12,5 olarak kaydedilmiştir.

Şekil 2 Mevsim etkilerinden arındırılmış tarım dışı işgücü, istihdam ve işsizlik oranı

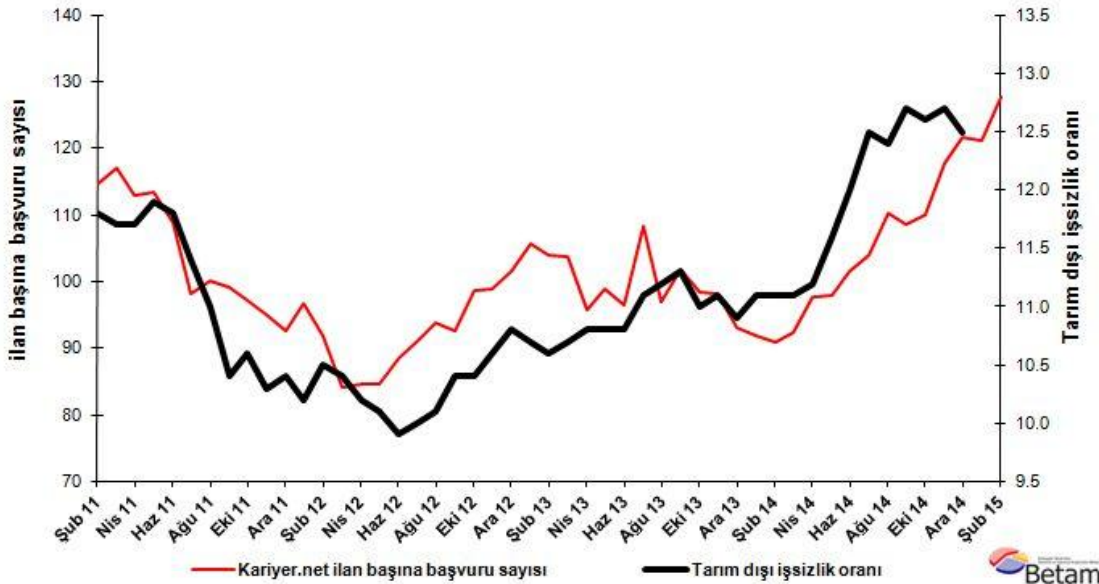


Kaynak: TÜİK, Betam

Ocak 2015'te tarım dışı işsizlik artacak

Betam'ın hazırladığı tahmin modelinde kullanılan Kariyer.net¹ verilerinden ilan başına başvuru sayısı Şekil 3'de gösterilmektedir. Kariyer.net verilerine göre ilan başına başvuru sayısı Ocak 2015 dönemine tekabül eden sürede (Aralık 2014, Ocak 2015, Şubat 2015 ortalaması) yatay seyretmiştir. Betam tahmin modeli ise tarım dışı işsizliğin Ocak 2015 döneminde az da olsa artacağını tahmin etmektedir.²

Şekil 3 Mevsim etkilerinden arındırılmış tarım dışı işsizlik oranı ve ilan başına başvuru sayısı



¹ Betam son bir yıldır Kariyer.net tarafından sağlanan verilerden açık bulunan iş pozisyonu başına yapılan başvuru sayısını hesaplıyor. Bu seri hem mevsim hem takvim etkilerinden arındırılmıştır. İlan başına başvuru sayısının azalması bir yandan münhal işlerin artmasına diğer yandan da başvuru sayısının azalmasına bağlıdır. Münhal işlerin artması büyümenin hızlanmasına bağlanırken, başvuruların azalması iş arayan sayısının azalmasına bağlı olacaktır.

² Soybilgen'in kullandığı tahmin modeli "Kariyer.net Verisiyle Kısa Vadeli Tarım Dışı İşsizlik Tahmini" başlıklı Betam Araştırma Notu 168'de ayrıntılı olarak tartışılmaktadır.

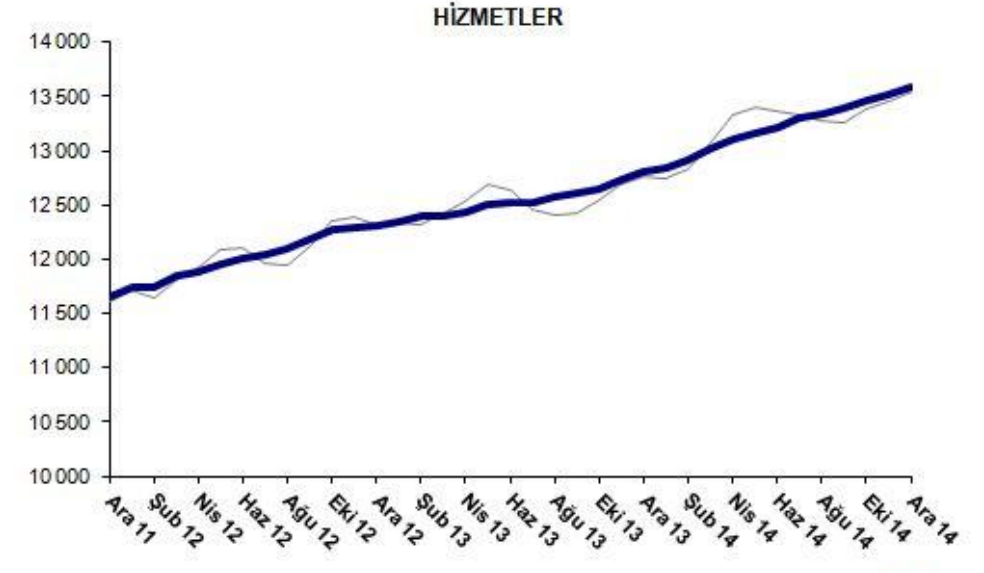
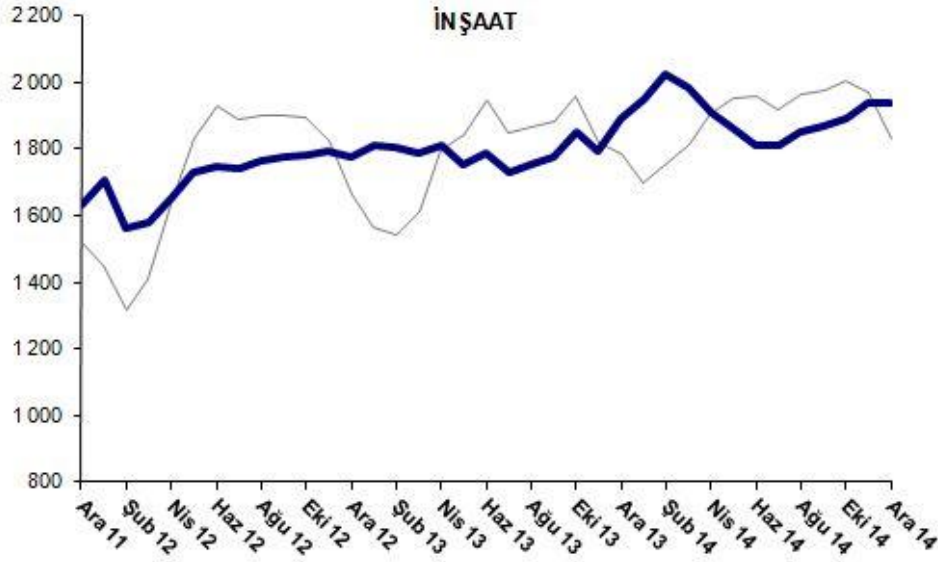
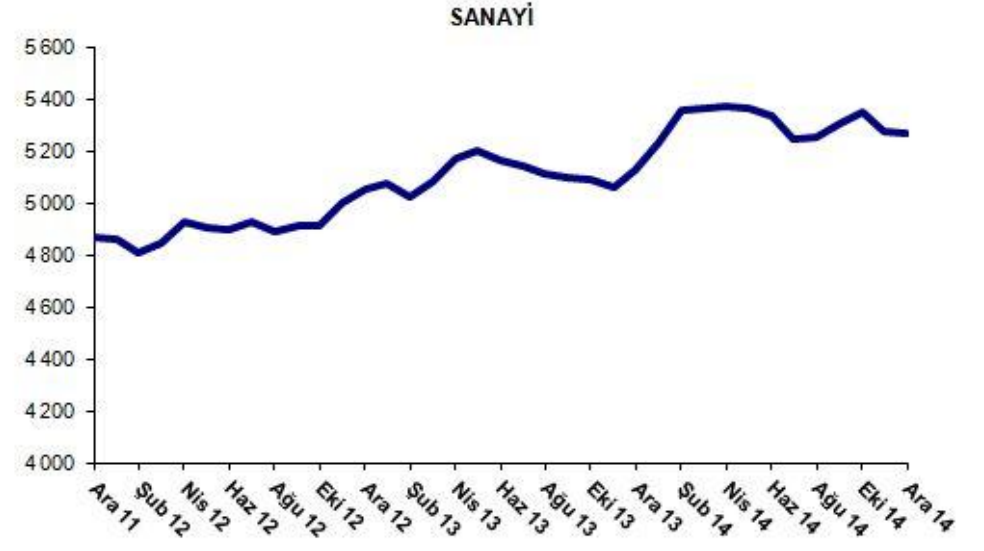
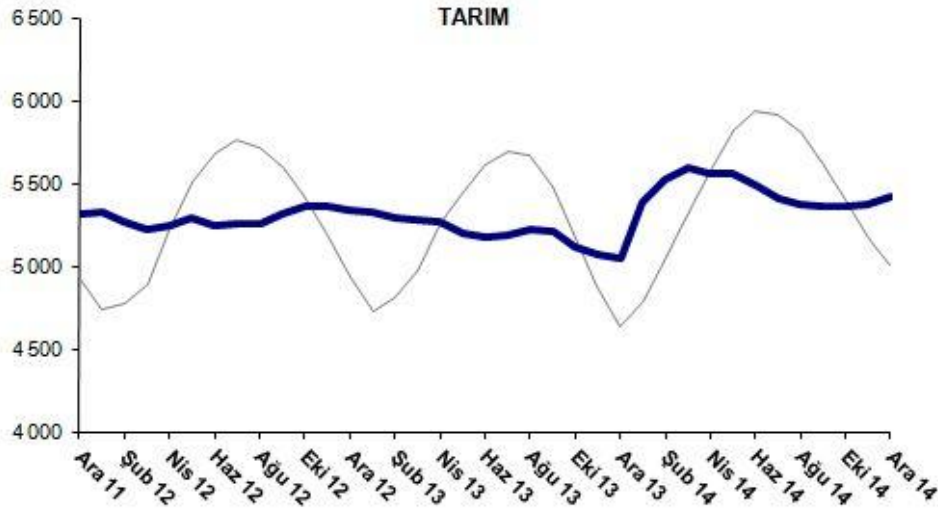
Soybilgen, B., "Kariyer.net Verisiyle Kısa Vadeli Tarım Dışı İşsizlik Tahmini", Betam Araştırma Notu 168. <http://betam.bahcesehir.edu.tr/tr/2014/06/kariyer-net-verisiyle-kisa-vadeli-tarim-disi-issizlik-tahmini/>

Hizmetlerde istihdam artışı devam ediyor

Mevsimsellikten arındırılmış sektörel verilere göre Aralık 2014 döneminde istihdam tarım ve hizmetlerde artarken, sanayi ve inşaat sektörlerinde düşüş gözlenmiştir (Şekil 4, Tablo 2).³ İstihdam hizmetlerde 67 bin, tarımda 42 bin artarken, sanayi sektöründe 7 bin azalmıştır. İnşaatla ise istihdam kaybı bin kişiyle sınırlı kalmıştır. Bu dönemde işsizlik oranlarındaki düşüşün arkasında hizmetlerdeki istihdam artışının olduğu söylenebilir.

³ Sektörel istihdam serileri teker teker mevsim etkilerinden arındırılmaktadır. Dolayısıyla sektörel istihdam rakamlarının toplamı, mevsim etkilerinden arındırılmış toplam istihdam rakamından farklı olabilmektedir. Aradaki fark mevsim etkilerinden arındırma prosedürünün lineer olmamasından kaynaklanmaktadır.

Şekil 4 Sektörlerin istihdam değişimi (bin kişi)



Kaynak: TÜİK, Betam

Tablo 1 Mevsim etkilerinden arındırılmış tarım dışı işgücü göstergeleri (bin kişi)*

	İşgücü	İstihdam	İşsizlik	İşsizlik Oranı	Aylık değişimler		
					İşgücü	İstihdam	İşsizlik
Kasım 11	20244	18159	2085	10.3%			
Aralık 11	20276	18167	2109	10.4%	32	8	24
Ocak 12	20398	18317	2081	10.2%	122	150	-28
Şubat 12	20241	18116	2125	10.5%	-156	-201	45
Mart 12	20403	18281	2122	10.4%	162	165	-3
Nisan 12	20571	18473	2098	10.2%	168	192	-24
Mayıs 12	20675	18587	2088	10.1%	104	114	-10
Haziran 12	20701	18652	2049	9.9%	26	65	-39
Temmuz 12	20788	18709	2079	10.0%	86	57	29
Ağustos 12	20860	18753	2107	10.1%	72	44	28
Eylül 12	21060	18870	2190	10.4%	200	117	83
Ekim 12	21177	18975	2202	10.4%	117	105	12
Kasım 12	21352	19089	2263	10.6%	175	114	61
Aralık 12	21452	19135	2317	10.8%	99	46	53
Ocak 13	21542	19237	2305	10.7%	90	102	-12
Şubat 13	21496	19217	2279	10.6%	-46	-20	-26
Mart 13	21586	19276	2310	10.7%	90	59	31
Nisan 13	21760	19410	2350	10.8%	174	134	40
Mayıs 13	21806	19451	2355	10.8%	46	41	5
Haziran 13	21828	19471	2357	10.8%	22	20	2
Temmuz 13	21831	19408	2423	11.1%	3	-63	66
Ağustos 13	21896	19444	2452	11.2%	65	36	29
Eylül 13	21963	19481	2482	11.3%	66	37	29
Ekim 13	22006	19585	2421	11.0%	43	104	-61
Kasım 13	22029	19584	2445	11.1%	24	-1	25
Aralık 13	22254	19828	2426	10.9%	224	244	-20
Ocak 14	22523	20023	2500	11.1%	269	195	74
Şubat 14	22832	20298	2534	11.1%	309	275	34
Mart 14	22908	20365	2543	11.1%	75	67	8
Nisan 14	22971	20398	2573	11.2%	63	33	30
Mayıs 14	23055	20381	2674	11.6%	85	-17	102
Haziran 14	23128	20353	2775	12.0%	73	-28	101
Temmuz 14	23259	20352	2907	12.5%	131	-1	132
Ağustos 14	23348	20453	2895	12.4%	89	101	-12
Eylül 14	23562	20570	2992	12.7%	214	117	97
Ekim 14	23695	20709	2986	12.6%	132	139	-7
Kasım 14	23740	20725	3015	12.7%	45	16	29
Aralık 14	23752	20783	2969	12.5%	12	58	-46

Kaynak: TÜİK, Betam

Tablo 2 Mevsim etkilerinden arındırılmış sektörel istihdam (bin kişi)*

	Tarım	Sanayi	İnşaat	Hizmetler	Aylık değişimler			
					Tarım	Sanayi	İnşaat	Hizmetler
Kasım 11	5408	4870	1666	11623				
Aralık 11	5325	4873	1633	11660	-83	3	-33	37
Ocak 12	5330	4864	1707	11746	5	-9	74	86
Şubat 12	5275	4808	1562	11747	-55	-56	-145	1
Mart 12	5221	4850	1577	11854	-54	42	15	107
Nisan 12	5248	4930	1652	11891	27	80	75	37
Mayıs 12	5292	4908	1727	11952	44	-22	75	61
Haziran 12	5249	4900	1749	12003	-43	-8	22	51
Temmuz 12	5260	4926	1740	12042	11	26	-9	39
Ağustos 12	5259	4892	1763	12098	-1	-34	23	56
Eylül 12	5324	4911	1779	12180	65	19	16	82
Ekim 12	5363	4917	1783	12276	39	6	4	96
Kasım 12	5367	5003	1795	12290	4	86	12	14
Aralık 12	5340	5051	1774	12310	-27	48	-21	20
Ocak 13	5326	5073	1813	12351	-14	22	39	41
Şubat 13	5295	5023	1803	12390	-31	-50	-10	39
Mart 13	5280	5083	1786	12407	-15	60	-17	17
Nisan 13	5269	5176	1808	12427	-11	93	22	20
Mayıs 13	5207	5200	1752	12500	-62	24	-56	73
Haziran 13	5179	5163	1786	12522	-28	-37	34	22
Temmuz 13	5195	5146	1732	12530	16	-17	-54	8
Ağustos 13	5221	5117	1751	12576	26	-29	19	46
Eylül 13	5216	5096	1776	12609	-5	-21	25	33
Ekim 13	5127	5090	1849	12645	-89	-6	73	36
Kasım 13	5079	5064	1792	12729	-48	-26	-57	84
Aralık 13	5050	5131	1892	12805	-29	67	100	76
Ocak 14	5393	5232	1952	12839	343	101	60	34
Şubat 14	5526	5359	2023	12916	133	127	71	77
Mart 14	5598	5365	1986	13014	72	6	-37	98
Nisan 14	5563	5373	1909	13117	-35	8	-77	103
Mayıs 14	5564	5364	1860	13157	1	-9	-49	40
Haziran 14	5489	5332	1808	13213	-75	-32	-52	56
Temmuz 14	5415	5243	1811	13298	-74	-89	3	85
Ağustos 14	5375	5257	1852	13345	-40	14	41	47
Eylül 14	5363	5306	1871	13394	-12	49	19	49
Ekim 14	5365	5353	1893	13464	2	47	22	70
Kasım 14	5380	5273	1938	13514	15	-80	45	50
Aralık 14	5422	5266	1937	13581	42	-7	-1	67

Kaynak: TÜİK, Betam