

YOKSUL İLE ZENGİN ARASINDAKİ ENFLASYON FARKI REKOR SEVİYEDE

Seyfettin Gürsel*, Ayşenur Acar**

Yönetici özeti

Türkiye İstatistik Kurumu (TÜİK) tarafından yapılan enflasyon sepeti ağırlıklandırması tüm gelir ve harcama gruplarının bir ortalaması olduğundan hesaplanan enflasyon endeksi aslında temsili (ortalama) hane halkının enflasyonunu yansıtmaktadır. Değişik gelir ve harcama gruplarında yer alan hanelere özgü enflasyon oranı tüketim sepetlerinin mal ve hizmet bileşimine bağlı olarak farklılaşmaktadır. Bu araştırma notunda, TÜİK'in Hane halkı Bütçe Anketi'nin (HBA) tüketim harcamaları bilgileri kullanılarak, 2003-2014 dönemi için en zenginden en yoksula yüzde 20'lik harcama gruplarına ait farklı enflasyon oranları hesaplanmıştır. Buna göre zengin kesimden yoksul kesime gidildikçe fiyat endeksinin son altı yıldır belirgin biçimde farklılaştığı göze çarpmaktadır. 2013 sonu itibariyle bu fark yüzde 13 iken 2014 sonunda bu fark 5 puan artışla yüzde 18'e yükselmiştir. Yoksullar aleyhine gelişen enflasyon farkı esas olarak konut ve gıda fiyat artışının ortalama enflasyonun üzerinde artmasından kaynaklanmıştır.

Zengin ile yoksulun enflasyonları farklı

Enflasyonun nispi fiyat yapısındaki değişimler ile tüketim alışkanlıklarının ortak etkisiyle sosyoekonomik statüler itibariyle farklılaştığı bilinen bir olgudur. Tüketim alışkanlıkları da gelir düzeyleri ile ilişkilidir. Oysa Türkiye İstatistik Kurumu (TÜİK) tüketici enflasyonunu tahmin ederken zorunlu olarak temsili hane halkının enflasyonunu dikkate almaktadır. TÜİK enflasyon oranlarını hesaplarken temsili hane halkının mal ve hizmet sepetini kullanmakta ve bu sepetteki ürünleri ağırlıklandırarak Tüketici Fiyat Endeksi'ni (TÜFE) hesaplamaktadır. Hesaplanan endeks son tahlilde temsili hane halkının enflasyonunu yansıtmaktadır. Her malın ve hizmetin fiyat artışı zaman içinde üretim maliyetlerine ve talep koşullarına bağlı olarak önemli farklılıklar göstermektedir. Değişik gelir ve harcama gruplarında yer alan, diğer ifadeyle farklı sosyoekonomik statülere sahip hanelere özgü enflasyon da bu hanelerin tüketim sepetlerinin mal ve hizmet bileşimine bağlı olarak farklılaşmaktadır.

2007 yılının ortasında başlayan enerji ve gıda fiyat şoklarının nispi fiyat yapısında büyük değişiklikler yarattığı bilinmektedir¹. Bu yansımanın zengin ile yoksulun enflasyonlarını nasıl etkilediği sorusunun yanıtı, gerek toplumsal gerek siyasi sonuçları açısından önemlidir.

Betam gelir gruplarına göre farklılaşan enflasyon olgusunu belli sürelerle izlemektedir. Bu konudaki son araştırma notunu 4 Şubat 2014'de yayınlamıştık. Burada ise son bir seneyi de hesaba katarak 2003-2014 (Aralık) dönemi için en zenginden en yoksula yüzde 20'lik harcama grupları için değişen enflasyon oranlarını hesapladık².

* Prof. Dr. Seyfettin Gürsel, **Betam**, Direktör, seyfettin.gursel@eas.bahcesehir.edu.tr

** Dr. Ayşenur Acar, **Betam**, Araştırma Görevlisi, ayşenur.acar@eas.bahcesehir.edu.tr

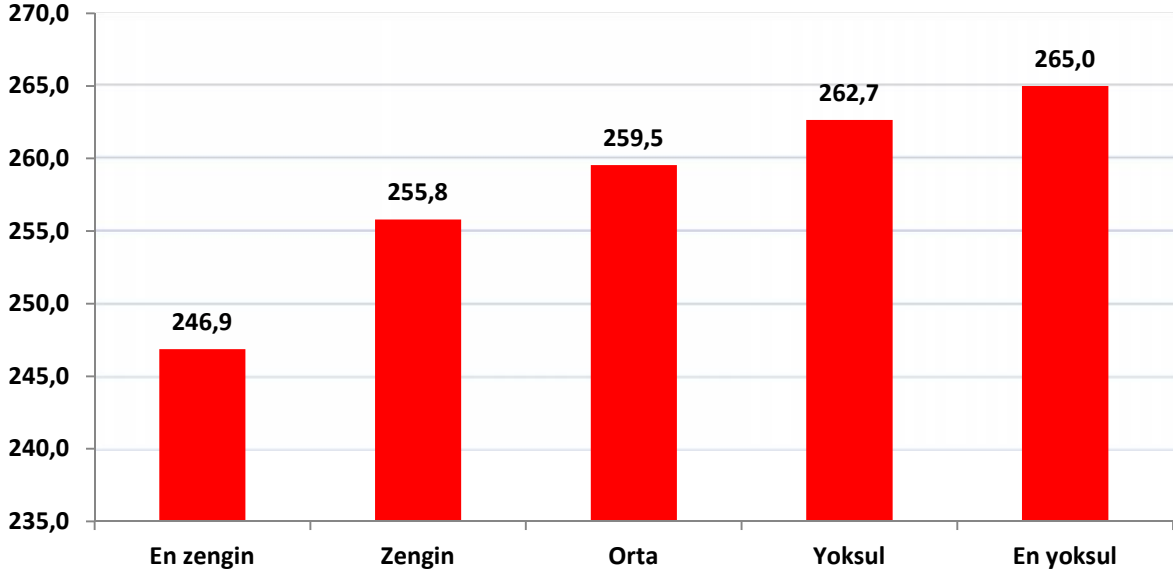
¹Gıda ve enerji fiyat şoklarının Türkiye'deki temel tüketim maddeleri üzerine etkisi Kutu 2'de detaylı olarak anlatılmıştır.

²Farklı harcama gruplarına ait enflasyonlar hesaplamalarına ait metodoloji için Bkz. Kutu 3.

Hane yoksullaştıkça enflasyon artıyor

Şekil 1’de 2014 Aralık ayı için sıralı yüzde 20’lik her bir harcama grubunun ortalama tüketim sepetindeki ana harcama kalemlerinin ağırlıklarını ve bu kalemlerin fiyat endekslerini kullanarak hesapladığımız her gruba özgü enflasyon endeksleri görülmektedir. Buna göre en zengin kesimden yoksul kesime gittikçe fiyat endeksinin belirgin bir biçimde arttığı göze çarpmaktadır. En zengin yüzde 20’lik diliminde enflasyon endeksi 246,9 iken, en yoksul yüzde 20’lik dilimde bu endeks 265’e kadar çıkmaktadır.

Şekil 1 Harcama gruplarına göre enflasyon (2003=100)



Kaynak: TÜİK, Betam

Zengin ile yoksul enflasyonu arasındaki yaklaşık 18,1 puanlık fark, zengin ve yoksulun tüketim sepetleri bileşimlerinin farklı olmasından kaynaklanmaktadır. Yoksullar bütçelerinin büyük kısmını gıda, konut gibi zorunlu ihtiyaçlara ayırırken, en zengin yüzde 20’lik dilimde bu ihtiyaçlar bütçenin çok daha sınırlı bir kısmına karşılık gelmektedir. Buna karşılık en zengin yüzde 20’lik kesim, ulaşım, giyim ve ayakkabı, eğlence ve kültür, eğitim, ev aletleri ve mobilya gibi ihtiyaçlara bütçesinde daha fazla yer vermektedir. Bu nedenle enflasyon zorunlu harcamalarda ne kadar yüksekse, yoksul kesim fiyat artışlarından o ölçüde fazla etkilenmektedir.

Konut enerji ve gıda enflasyonu yoksulların, ulaştırma enflasyonu zenginlerin aleyhine

En zengin ve en yoksul yüzde 20’lik kesim arasındaki büyük enflasyon farkının nedenini anlayabilmek için TÜİK tarafından belirlenen 12 temel mal ve hizmet harcamalarına göz atmak yeterlidir. Alt gruplara ait fiyat endeksleri ile bu mal ve hizmetlerin farklı tüketici sepetleri içindeki ağırlıkları kullanılarak ortaya çıkan 18,1 puanlık enflasyon farkı bileşenlerine ayrıştırılabilir. Şekil 2’de en zengin ve en yoksul arasındaki enflasyon farkı ayrıştırılarak alt kalemlerin enflasyon farkına olan katkıları gösterilmektedir³.

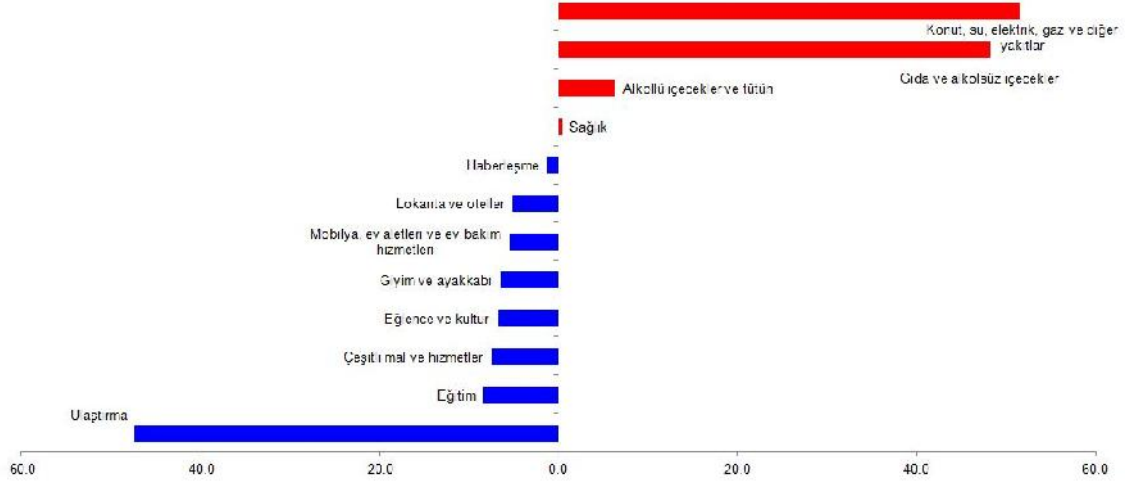
2014 Şubat ayındaki araştırma notuna göre, zengin ile yoksul enflasyonu arasındaki fark 13,1 iken bir yıl içerisinde bu farkta 5 puanlık yoksulların aleyhinde bir değişim gözlemlenmiştir.

2003 Ocak – 2014 Aralık döneminde en yoksulun bütçesinde yüzde 37,4, en zengin bütçesinde ise yüzde 18,7’lik paya sahip konut, su ve enerji fiyat artışı yoksul enflasyonuna 97,4 puanlık katkı yaparken, zengin bütçesinde enflasyonuna 45,9 puanlık katkı yapmıştır. Aradaki fark yoksulun aleyhine 51,4

³Ayrıştırma ile ilgili ayrıntılar için bkz Kutu 3

puandır.⁴ İkinci sırada olan gıda ve alkolsüz içecekler en yoksul kesimin bütçesinde yüzde 30,4'lük paya sahipken, en zengin bütçesinde bu oran yüzde 13,7'ye kadar gerilemektedir. Gıdada enflasyon farkı yoksulun 48 puan aleyhine olmuştur (Kutu 1). Diğer tarafta ise en zengin yüzde 26,6'lık kesimin bütçesinde yüzde 25,9, en yoksul kesimin bütçesinin ise sadece yüzde 6,1'lik bir bölümünü oluşturan ulaştırma bulunmaktadır. Ulaştırma 47,4 puan zengin aleyhinde bir fark yaratarak yoksul ve zengin arasındaki enflasyon farkını azaltıcı etki yapmıştır. Alkollü içecekler ve tütün ürünlerine yapılan vergi zamlarının da en yoksul kesimin enflasyonunu bir ölçüde arttırdığını belirtelim (6,2 puan).

Şekil 1 Enflasyon farkının harcama gruplarına göre ayrıştırılması*



Kaynak: TÜİK, Betam

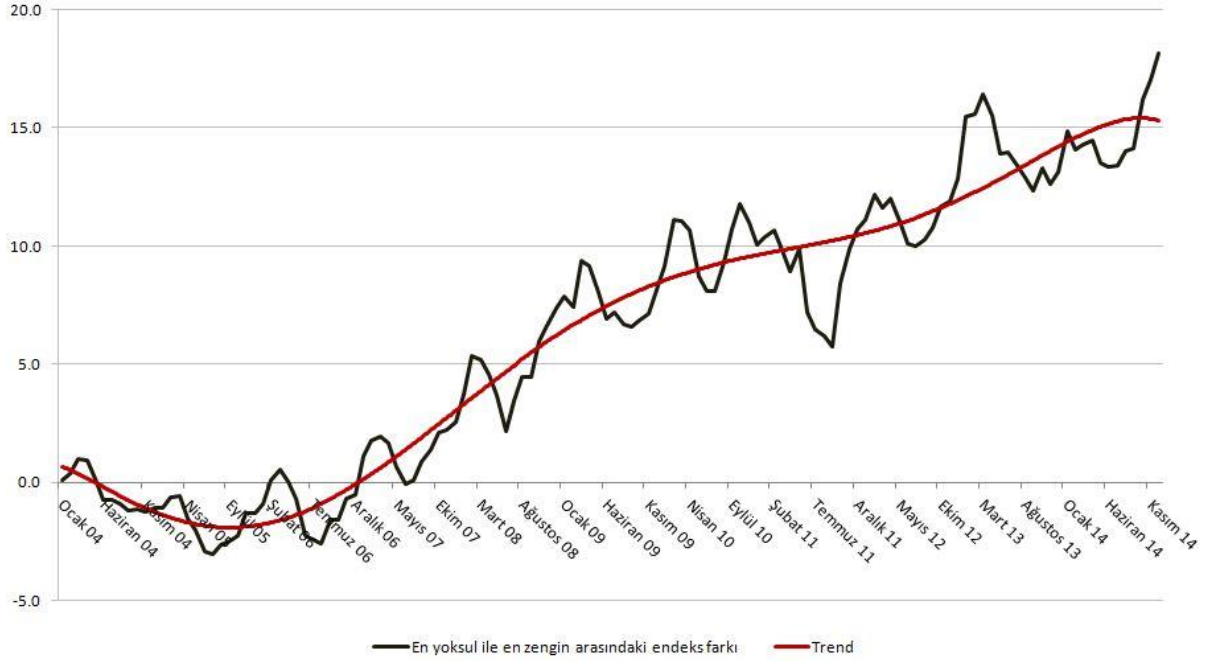
* Kırmızı bantlar en yoksul kesimin aleyhine çalışan harcama gruplarının, mavi bantlar ise en zengin kesimin aleyhine çalışan harcama gruplarının enflasyon farkına katkılarını göstermektedir.

2007'den bugüne yoksulun enflasyonu daha yüksek

Görüldüğü gibi yoksul enflasyonu daha çok zorunlu tüketim (gıda, konut, enerji), zengin enflasyonu ise daha çok lüks tüketimine (ulaştırma, eğlence, eğitim) duyarlıdır. 2007'nin ikinci yarısından bu yana bütün ülkeleri etkileyen enerji (son dönem hariç) ve gıda fiyatlarındaki artışın Türkiye'de zengin ve yoksul kesim arasındaki enflasyon farkını artırıcı etkisi yadsınamaz. En yoksul ve en zengin arasındaki enflasyon farkının zaman içerisindeki değişimi bu sezgiyi doğrular niteliktedir. Şekil 3'te en yoksul ve en zengin yüzde 20'lik kesim arasındaki enflasyon farkının zaman içerisindeki değişimi verilmiştir. Görüldüğü gibi 2003-2006 arasında en zengin ve en yoksul arasındaki fark görece küçük ve neredeyse iki sene boyunca en yoksul kesimin lehine gelişmiştir. 2005'in 3. çeyreğinden itibaren enflasyon farkı yoksul kesimin aleyhine dönerek istikrarlı bir biçimde artmaya başlamıştır. 2009 kriziyle birlikte düşen gıda ve enerji fiyatlarının etkisiyle enflasyon farkı artışı yavaşlamıştır. Ardından gıda, özellikle de enerji fiyatlarının yükselmesiyle enflasyon farkı hızla açılmaya başlamıştır. İki kesim arasındaki fark 2012 Mayıs'ta 11 puan iken 2013 Aralık ayında gıda fiyatlarındaki ciddi artış Aralık 2014'te fark 18,1 puan ile en yüksek seviyesine ulaşmıştır.

⁴Zengin ile yoksulun aynı gıda ürünlerini tüketmediğinden gıda enflasyonlarının da farklı olması beklenir. Bu ek enflasyon farkının büyük olasılıkla yoksulun aleyhine çalıştığı söylenebilir. Nitekim 2007 yılında ortaya çıkan küresel gıda fiyat şoku esas olarak temel ürünlerin fiyatlarını etkilemiştir. Yoksulun sepetinde zengine kıyasla daha fazla temel gıda ürünü bulunması doğaldır. Öte yandan giderek daha çok organik ürün tüketen zenginlerin de organik ürün fiyatlarından etkilenmesi beklenir. Ancak bu fiyatların temel gıda fiyatlarına kıyasla daha mı çok yoksa daha mı az arttığını veri olmaması nedeniyle bilmiyoruz.

Şekil 2 En yoksul ile en zengin yüzde 20'lik kesim arasındaki aylık enflasyon farkı



Kaynak: TÜİK, Betam

Kutu 1: Zengin ve yoksul arasındaki enflasyon farkının ayrıştırılması

Zengin ve yoksul arasındaki enflasyon farkının hangi kalemlerden kaynaklandığını görebilmek için Kutu 3'te anlatılan yöntem ile 12 kalemin genel endekse olan katkılarını ayrı ayrı hesaplamak yeterlidir. Şekil 2'de verilen enflasyon farkını oluşturan katkı değerleri aşağıdaki tabloda verilmiştir:

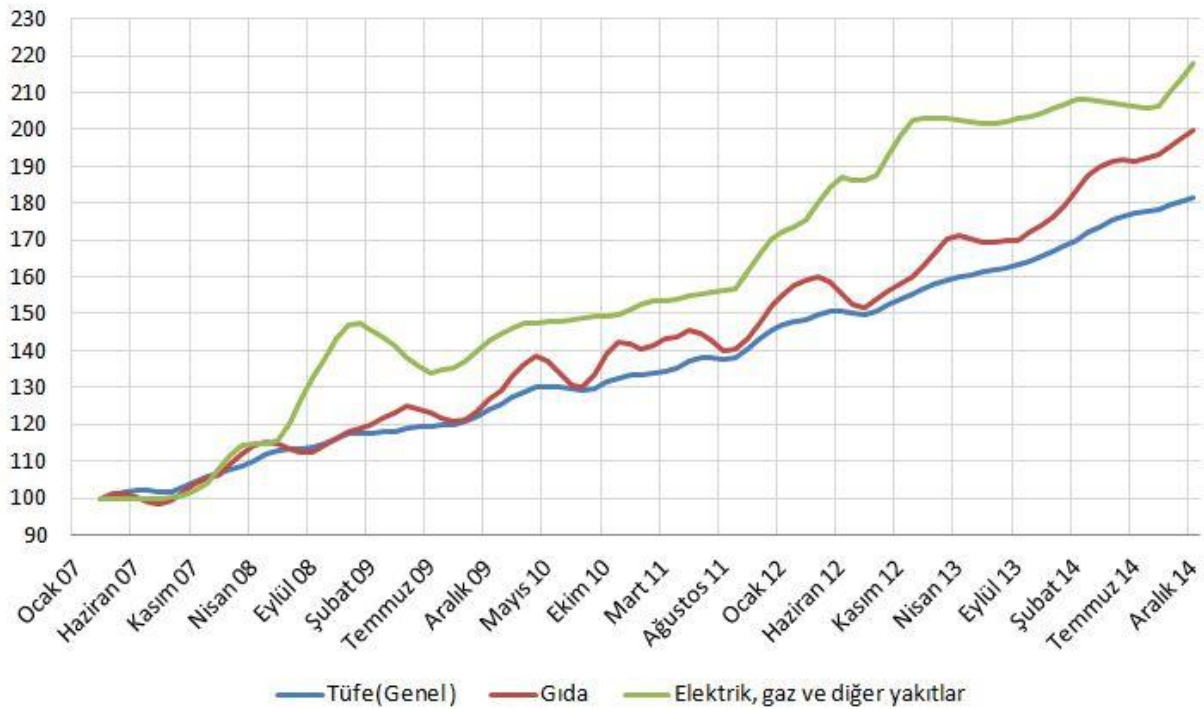
	En Yoksul enflasyonuna katkılar	En Zengin enflasyonuna katkılar	Enflasyon farkına katkılar
(01) Gıda ve alkolsüz içecekler	83,6	35,5	48,0
(02) Alkollü içecekler ve tütün	13,6	7,4	6,2
(03) Giyim ve ayakkabı	8,3	14,8	-6,4
(04) Konut,su, elektrik, gaz ve diğer yakıtlar	97,4	46,0	51,4
(05) Mobilya, ev aletleri ve ev bakım hizmetleri	12,1	17,5	-5,4
(06) Sağlık	5,5	5,1	0,3
(07) Ulaştırma	15,1	62,5	-47,4
(08) Haberleşme	8,0	9,2	-1,2
(09) Eğlence ve kültür	3,0	9,8	-6,7
(10) Eğitim	1,1	9,4	-8,3
(11) Lokanta ve oteller	10,9	16,0	-5,1
(12) Çeşitli mal ve hizmetler	6,1	13,6	-7,4
Toplam	265,0	246,9	18,1

Kutu 2: Enerji ve gıda fiyatlarının evrim

2007 yılının ortasından itibaren uluslararası piyasalarda yaşanan enerji ve gıda fiyat şokları nispi fiyatlardaki ayrışmayı hızlandırdı.

Zorunlu harcama kalemlerindeki nispi fiyat artışının enflasyon ayrışmasında ne ölçüde etkili olduğunu görmek için 2007 yılını baz alarak genel TÜFE ve zorunlu harcama kalemlerine ait fiyat endekslerini inceledik. Aşağıdaki tabloda görüldüğü gibi konut enerji (elektrik, gaz ve diğer yakıtlar) fiyatları 2007'den 2013'e kadar ortalama enflasyonun (TÜFE) belirgin ölçüde üzerinde seyretmiştir. Ancak son dönemde konut enerji fiyat endeksi ile TÜFE paralel seyretmiştir. Konut enerji önemli ölçüde petrol-doğal gaz fiyatlarına bağlı olduğundan, aynı zamanda bu fiyatlar zengin enflasyonuna önemli katkı yapan ulaştırma fiyatlarını da büyük ölçüde belirlediğinden zengin ile yoksulun enflasyon farkı bir ölçüde karşılıklı telafi olmaktadır. Bu durumda gıda enflasyonunun TÜFE üzerinde artması yoksul ile zengin arasındaki enflasyon farkını ortaya çıkaran en önemli etken olarak temayüz etmektedir.

Tüfe ve zorunlu tüketim harcamaları alt kalemlerine ait fiyat endeksleri (2007=100), 3 aylık hareketli ortalamalar



Kaynak: TÜİK, Betam

Kutu 3 Fiyat Endeksinin Hesaplanma Yöntemi

Farklı harcama grupları için fiyat endeksleri oluşturulurken TÜİK'in izlediği yöntem takip edilmiştir. 2003 yılı baz alınarak (2003=100), TÜİK tarafından yayınlanan alt grup harcama kalemlerine ait endeksler yüzde 20'lik harcama gruplarına göre ağırlıklandırılarak her grubun fiyat endeksi oluşturulmuştur. Ağırlıklandırma için yine TÜİK tarafından yayınlanan ve 2003-2013 yıllarını kapsayan yüzde 20'lik harcama gruplarına ait ağırlıklar kullanılmıştır. 2014 yılına ait ağırlıklar henüz açıklanmadığı için serideki son 12 ay için 2013 ağırlıkları kullanılmıştır. Sepetlerin bileşimleri zaman içerisinde çok yavaş değiştiğinden son 12 ay için 2013 ağırlıklarını kullanmanın elde ettiğimiz sonuçlarda ancak marjinal bir sapma yaratabileceğini hatırlatalım.

Fiyat endeksi serileri Laspeyres formülü ile oluşturulmuştur. Bu formül aşağıda verilmektedir.

$$E_t / E_{Aralık(t-1)} = \sum_{i=1}^{12} E_{it} / E_{i Aralık (t-1)} \times w_{it}$$

E_t : t zamanına ait genel endeks

$E_{Aralık(t-1)}$: Bir önceki Aralık ayına ait genel endeks

E_{it} : 12 alt gruba ait endekslerin her biri. Örneğin $i=1$, Gıda ve alkolsüz içeceklere ait alt endeks

w_{it} : ilgili alt gruba ait ağırlık

Aşağıda TÜİK tarafından açıklanan genel endeks, alt grup endekslerine ait rakamlar ve TÜFE hesaplanırken kullanılan ağırlıklar verilmiştir. Örnek olarak 2013 TÜFE'yi kullanarak 2014 Aralık TÜFE' sinin hesaplanması aşağıdaki gibidir:

	TÜFE	01	02	03	04	05	06	07	08	09	10	11	12
2013 Aralık	229,0	241,9	383,9	161,4	269,6	180,1	136,8	226,4	122,4	164,9	232,8	308,8	258,2
2014 Aralık		272,6	413,4	175,0	288,0	194,6	148,5	231,1	124,4	174,2	252,1	352,0	283,2
w_{it}		%24,5	5.3%	7.2%	16.4%	7.5%	2.4%	15.5%	4.7%	3.4%	2.3%	6.6%	4.3%
$E_{it} / E_{i Aralık (t-1)}$		1,13	1,08	1,08	1,07	1,08	1,09	1,02	1,02	1,06	1,08	1,14	1,10
$E_t / E_{i Aralık (t-1)} \times w_{it}$	1,08	0,28	0,06	0,08	0,18	0,08	0,03	0,16	0,05	0,04	0,02	0,08	0,05

TÜFE Aralık 2014 rakamını bulmak için her alt grup için hesapladığımız $E_{i Aralık (t-1)} \times w_{it}$ oranlarının toplamını bir önceki yılın Aralık TÜFE ile çarpmak yeterlidir.

$$TÜFE (Aralık2014) = \sum_{i=1}^{12} E_{it} / E_{i Aralık (t-1)} \times w_{it} (1,08) \times E_{Aralık(t-1)} (229,0) = 247,7$$