

İŞSİZLİKTEKİ HIZLI ARTIŞ DEVAM EDİYOR

Seyfettin Gürsel* ve Ayşenur Acar**

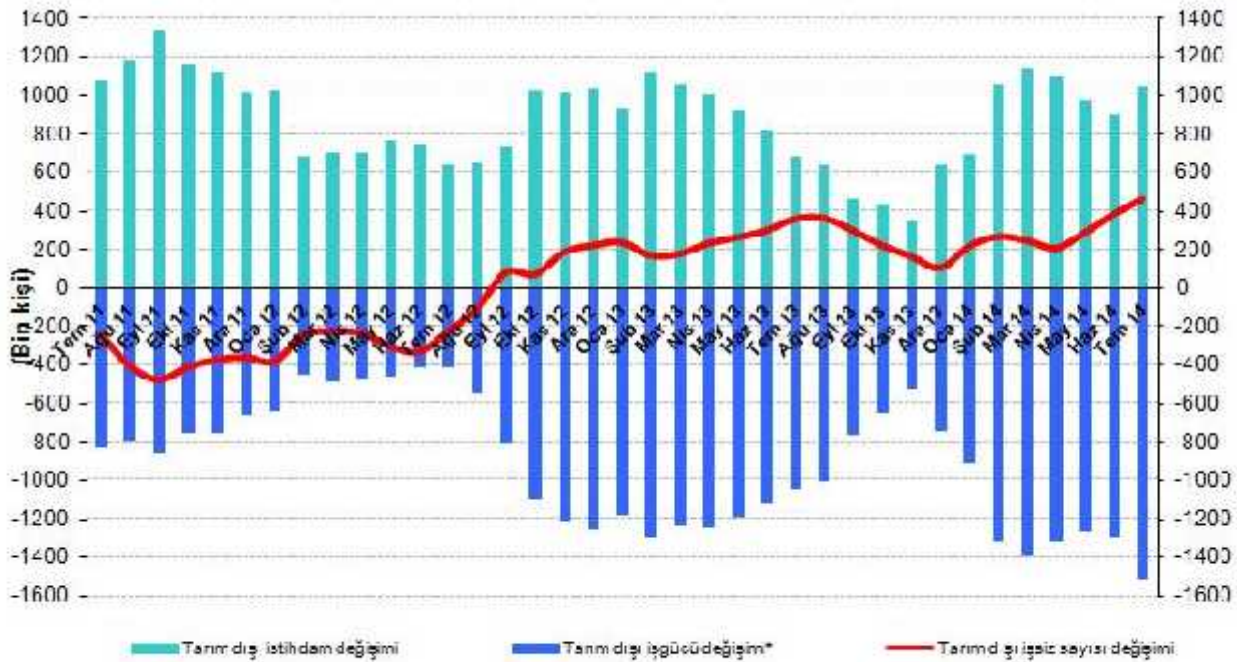
Yönetici Özeti

Mevsim etkilerinden arındırılmış işgücü verilerine göre tarım dışı işsizlik, Temmuz 2014 döneminde bir önceki döneme kıyasla 0,5 yüzde puan artarak yüzde 12,5 seviyesine yükselmiştir. Tarım dışı işgücündeki kuvvetli artışı tarım dışı istihdamdaki sınırlı artış dengeleyememiş ve tarım dışı işsizlik artmıştır. Sektörel veriler, inşaat istihdamında bir durgunlaşma olduğunu göstermektedir. Sanayi istihdamındaki kayıplar, hizmetler istihdamındaki artışlarla dengelemiştir. Kariyer.net verilerini kullanarak yaptığımız tahmin modelinin sonucuna göre tarım dışı işsizliğin Ağustos 2014 döneminde de artmaya devam edeceğini göstermektedir.

Yıllık tarım dışı işgücünde kuvvetli artış, tarım dışı istihdamda yavaşlama

TÜİK'in açıkladığı işgücü verilerine göre Temmuz 2014 döneminde, bir önceki yılın aynı dönemine göre tarım dışı işgücü 1 milyon 510 bin (yüzde 6,9), tarım dışı istihdam 1 milyon 46 bin kişi (yüzde 5,4), tarım dışı işsiz sayısı ise yıllık 464 bin artmıştır. Hatırlanacağı gibi tarım dışı istihdamdaki artış Mayıs ve Haziran dönemlerinde 1 milyonun altında seyrediyordu. Temmuz 2014 döneminde tarım dışı işgücünde ilk kez bu kadar yüksek bir artış gözlemlenmektedir.

Şekil 1 Tarım dışı işgücü ve tarım dışı istihdamın tarım dışı işsiz sayısına etkisi (yıllık)

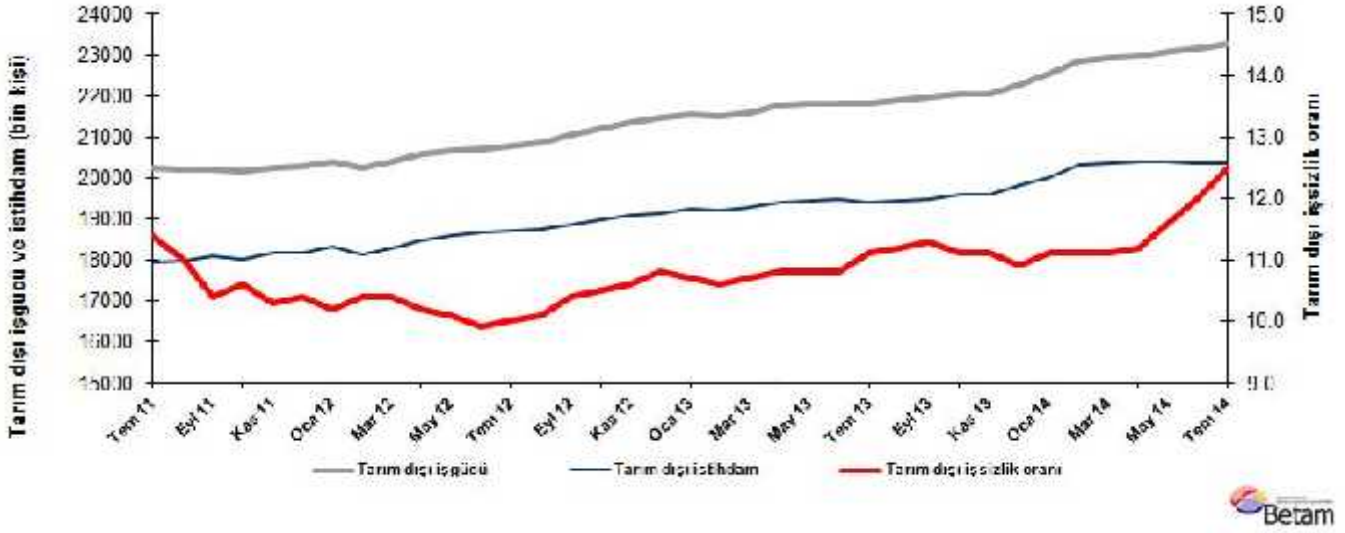


* İşgücündeki artış işsiz sayısını artırıcı etki yaptığından işgücündeki değişim negatif ile gösterilmiştir

Tarım dışı işsizlikte yüksek artış

Mevsim etkilerinden arındırılmış verilere göre Temmuz döneminde Haziran dönemiyle kıyaslandığında tarım dışı işgücü 133 bin artarak 23 milyon 279 bin olmuştur (Şekil 2, Tablo 1). Tarım dışı istihdam artışı ise bin kişiyle sınırlı kalarak 20 milyon 369 bin olmuştur. Böylelikle tarım dışı işsiz sayısı 132 bin artmış, tarım dışı işsizlik oranı Temmuz 2014 döneminde Temmuz 2014 dönemine kıyasla 0,5 yüzde puan artarak yüzde 12,5 seviyesine ulaşmıştır. Ocak 2011'den beri 10-11 yüzde aralığında seyreden ve Haziran 2014 döneminde ilk defa yüzde 12 seviyesine çıkan işsizlik oranının bu dönemde de kuvvetli bir artış göstererek yüzde 12,5 seviyesine çıkması işgücü piyasası açısından endişe verici bir gelişmedir. Düşük büyümenin işsizliği belirgin ölçüde arttırmaya başladığı görülmektedir.

Şekil 2 Mevsim etkilerinden arındırılmış tarım dışı işgücü, istihdam ve işsizlik oranı



Kaynak: TÜİK, Betam

İşsizlik Ağustos döneminde de artmaya devam edecek

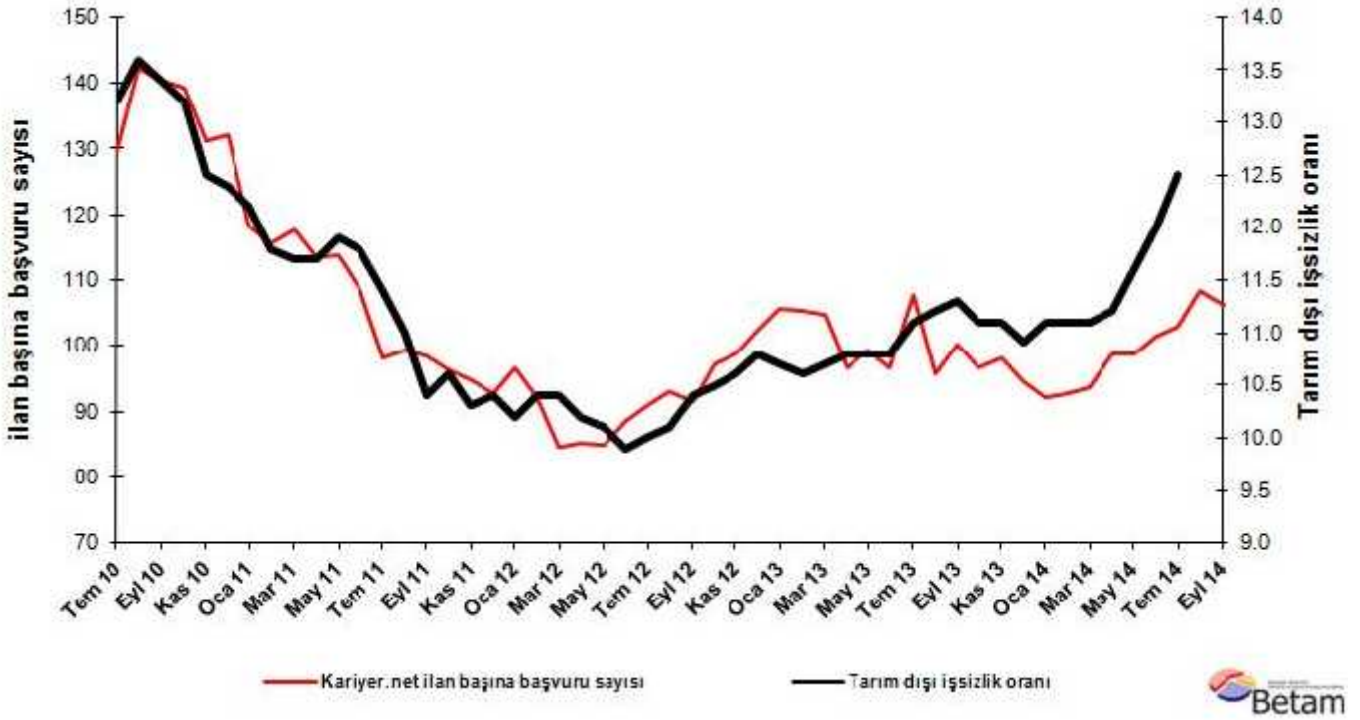
Betam'ın Kariyer.net¹ verilerini kullanarak hazırladığı tahmin modeli Haziran ve Temmuz döneminde işsizliğin artacağını tahmin etmişti. Beklentimize paralel olarak her iki dönemde de işsizlikte yüksek artışlar meydana geldi. Tahmin modelinde kullanılan Kariyer.net'in verilerinden ilan başına başvuru sayısı Şekil 3'de gösterilmektedir. Ocak ayından itibaren artış trendine giren seri Temmuz ve Ağustos aylarında da artmaya devam ederken, Eylül döneminde azalma göstermektedir. Ancak, Ağustos ayına ait işsizlik oranı üç aylık ortalamadan oluştuğu için işsizlik oranının, yaptığımız tahmin modeline dayanarak, Ağustos 2014 döneminde de artacağını tahmin ediyoruz.²

¹ Betam son bir yıldır Kariyer.net tarafından sağlanan verilerden açık bulunan iş pozisyonu başına yapılan başvuru sayısını hesaplıyor. Bu seri hem mevsim hem takvim etkilerinden arındırılmıştır. İlan başına başvuru sayısının azalması bir yandan münhal işlerin artmasına diğer yandan da başvuru sayısının azalmasına bağlıdır. Münhal işlerin artması büyümenin hızlanmasına bağlanırken, başvuruların azalması iş arayan sayısının azalmasına bağlı olacaktır.

² Soybilgen'in kullandığı tahmin modeli "Kariyer.net Verisiyle Kısa Vadeli Tarım Dışı İşsizlik Tahmini" başlıklı Betam Araştırma Notu 168'de ayrıntılı olarak tartışılmaktadır.

Soybilgen, B., "Kariyer.net Verisiyle Kısa Vadeli Tarım Dışı İşsizlik Tahmini", Betam Araştırma Notu 168.
<http://betam.bahcesehir.edu.tr/tr/2014/06/kariyer-net-verisiyle-kisa-vadeli-tarim-disi-issizlik-tahmini/>

Şekil 3 Mevsim etkilerinden arındırılmış tarım dışı işsizlik oranı ve ilan başına başvuru sayısı



Kaynak: Kariyer.net, TÜİK, Betam

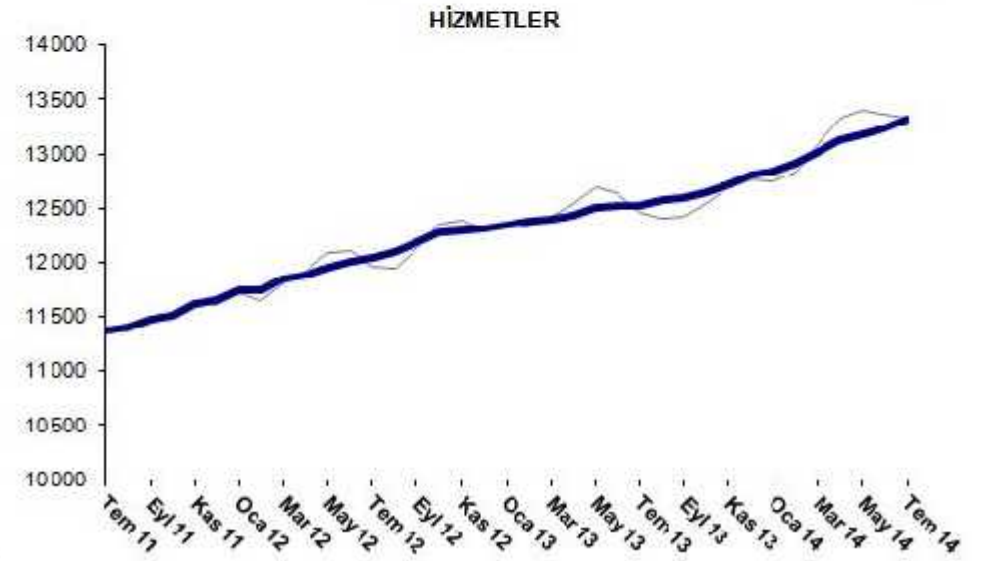
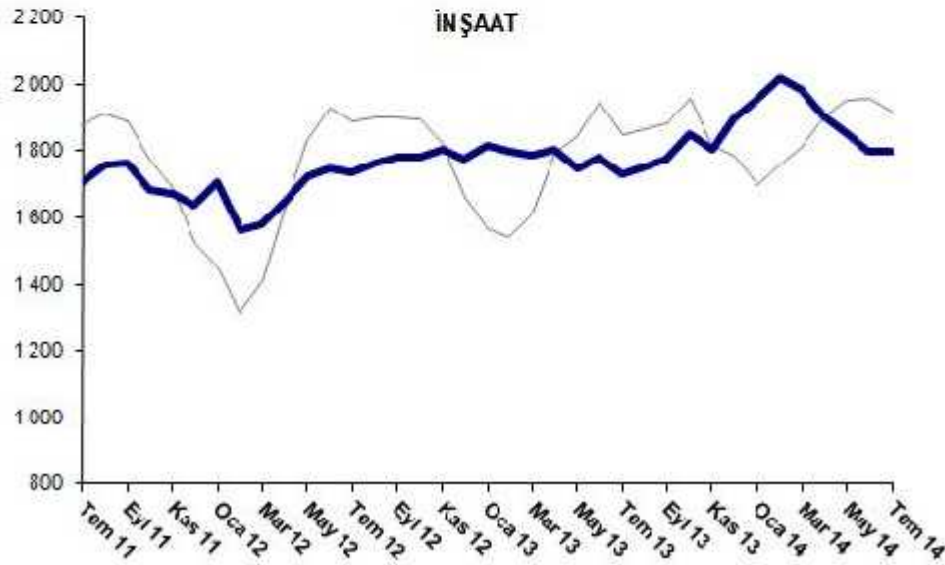
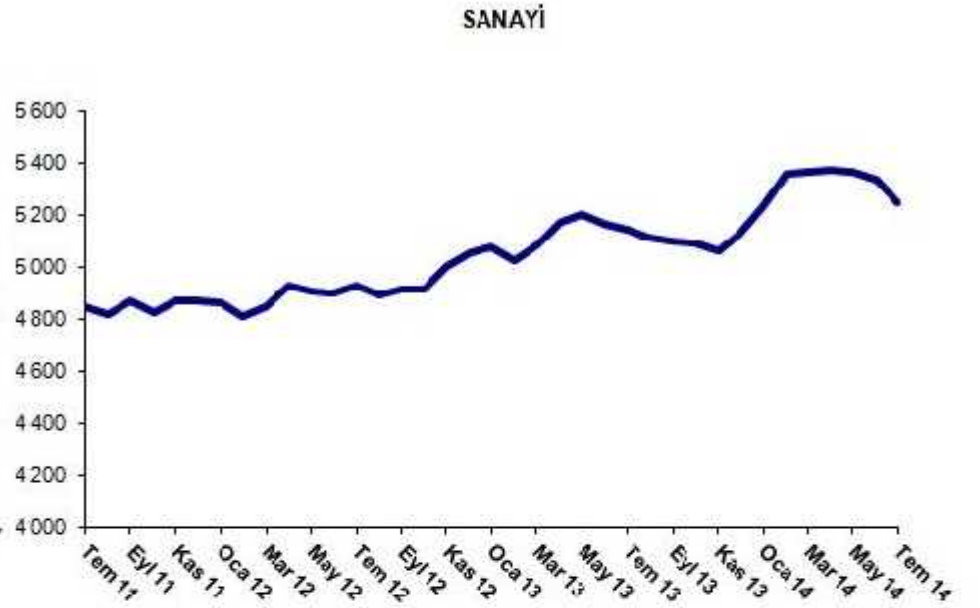
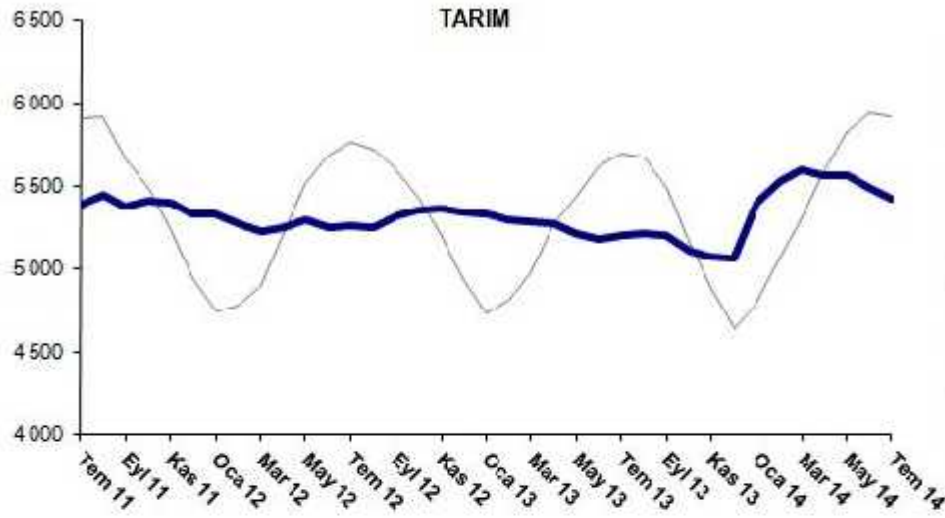
Sanayide istihdam kayıpları

Mevsimsellikten arındırılmış sektörel verilere göre Temmuz 2014 döneminde, son dört dönemdir azalan inşaat istihdamı, bu dönemde de 2 bin artarak çok sınırlı bir artış göstermiştir (Şekil 4, Tablo 2).³ Hizmetler istihdamı ise 89 bin artmıştır. Ancak, son dört dönemdir azalan ya da sınırlı artış gösteren sanayi istihdamında bu dönemde 89 bin kayıp var. Hizmetler istihdamındaki artış, sanayi istihdamındaki kayıplarla dengelenmiş ve bunun sonucunda tarım dışı istihdamda çok sınırlı bir artış kaydedilmiştir.

İkinci çeyrekte yavaşlayan büyümenin özellikle inşaat ve sanayi istihdamı üzerindeki etkileri görülse de, TÜİK'in Hanehalkı İşgücü Anketi'nde Şubat 2014 döneminde yaptığı değişikliklerin seride bir kırılma yarattığı ve baz etkisi oluşturduğu gözlemlenmektedir (Şekli 4). Önümüzdeki dönemde işsizlik artışlarının yavaşlaması muhtemeldir.

³ Sektörel istihdam serileri teker teker mevsim etkilerinden arındırılmaktadır. Dolayısıyla sektörel istihdam rakamlarının toplamı, mevsim etkilerinden arındırılmış toplam istihdam rakamından farklı olabilmektedir. Aradaki fark mevsim etkilerinden arındırma prosedürünün lineer olmamasından kaynaklanmaktadır.

Şekil 4 Sektörlerin istihdam değişimi (bin kişi)



Kaynak: TÜİK, Betam

Tablo 1 Mevsim etkilerinden arındırılmış tarım dışı işgücü göstergeleri (bin kişi)*

	İşgücü	İstihdam	İşsizlik	İşsizlik Oranı	Aylık değişimler		
					İşgücü	İstihdam	İşsizlik
Haziran 11	20192	17809	2383	11.8%			
Temmuz 11	20225	17919	2306	11.4%	33	110	-77
Ağustos 11	20208	17985	2223	11.0%	-17	66	-83
Eylül 11	20211	18109	2102	10.4%	3	124	-121
Ekim 11	20150	18014	2136	10.6%	-61	-95	34
Kasım 11	20249	18163	2086	10.3%	99	149	-50
Aralık 11	20277	18168	2109	10.4%	28	5	23
Ocak 12	20398	18317	2081	10.2%	121	149	-28
Şubat 12	20220	18117	2103	10.4%	-178	-200	22
Mart 12	20402	18280	2122	10.4%	182	163	19
Nisan 12	20569	18471	2098	10.2%	167	191	-24
Mayıs 12	20673	18585	2088	10.1%	104	114	-10
Haziran 12	20696	18647	2049	9.9%	23	62	-39
Temmuz 12	20782	18704	2078	10.0%	86	57	29
Ağustos 12	20860	18753	2107	10.1%	78	49	29
Eylül 12	21060	18870	2190	10.4%	200	117	83
Ekim 12	21202	18976	2226	10.5%	142	106	36
Kasım 12	21360	19096	2264	10.6%	158	120	38
Aralık 12	21456	19139	2317	10.8%	96	43	53
Ocak 13	21542	19237	2305	10.7%	86	98	-12
Şubat 13	21493	19215	2278	10.6%	-49	-22	-27
Mart 13	21583	19274	2309	10.7%	90	59	31
Nisan 13	21756	19406	2350	10.8%	172	132	40
Mayıs 13	21802	19447	2355	10.8%	46	41	5
Haziran 13	21823	19466	2357	10.8%	21	19	2
Temmuz 13	21826	19403	2423	11.1%	3	-63	66
Ağustos 13	21893	19441	2452	11.2%	67	38	29
Eylül 13	21954	19473	2481	11.3%	61	32	29
Ekim 13	22029	19584	2445	11.1%	75	111	-36
Kasım 13	22036	19590	2446	11.1%	7	6	1
Aralık 13	22259	19833	2426	10.9%	223	243	-20
Ocak 14	22524	20024	2500	11.1%	265	191	74
Şubat 14	22832	20298	2534	11.1%	308	274	34
Mart 14	22911	20368	2543	11.1%	79	70	9
Nisan 14	22980	20406	2574	11.2%	69	38	31
Mayıs 14	23069	20393	2676	11.6%	89	-13	102
Haziran 14	23145	20368	2777	12.0%	76	-25	101
Temmuz 14	23279	20369	2910	12.5%	133	1	132

Kaynak: TÜİK, Betam

Tablo 2 Mevsim etkilerinden arındırılmış sektörel istihdam (bin kişi)*

	Tarım	Sanayi	İnşaat	Hizmetler	Aylık değişimler			
					Tarım	Sanayi	İnşaat	Hizmetler
Haziran 11	5364	4826	1681	11302				
Temmuz 11	5391	4846	1706	11367	27	20	25	65
Ağustos 11	5450	4816	1761	11408	59	-30	55	41
Eylül 11	5381	4866	1763	11481	-69	50	2	73
Ekim 11	5412	4823	1681	11510	31	-43	-82	29
Kasım 11	5404	4870	1671	11622	-8	47	-10	112
Aralık 11	5328	4873	1636	11659	-76	3	-35	37
Ocak 12	5333	4864	1709	11745	5	-9	73	86
Şubat 12	5275	4808	1563	11746	-58	-56	-146	1
Mart 12	5223	4850	1577	11853	-52	42	14	107
Nisan 12	5251	4930	1651	11890	28	80	74	37
Mayıs 12	5295	4908	1725	11951	44	-22	74	61
Haziran 12	5253	4900	1746	12002	-42	-8	21	51
Temmuz 12	5264	4926	1736	12041	11	26	-10	39
Ağustos 12	5253	4892	1764	12097	-11	-34	28	56
Eylül 12	5316	4911	1780	12179	63	19	16	82
Ekim 12	5355	4917	1784	12275	39	6	4	96
Kasım 12	5363	5003	1804	12289	8	86	20	14
Aralık 12	5345	5051	1778	12309	-18	48	-26	20
Ocak 13	5331	5073	1815	12350	-14	22	37	41
Şubat 13	5297	5023	1802	12389	-34	-50	-13	39
Mart 13	5282	5083	1785	12406	-15	60	-17	17
Nisan 13	5272	5176	1805	12426	-10	93	20	20
Mayıs 13	5211	5200	1749	12499	-61	24	-56	73
Haziran 13	5184	5163	1781	12521	-27	-37	32	22
Temmuz 13	5201	5146	1727	12530	17	-17	-54	9
Ağustos 13	5212	5117	1753	12571	11	-29	26	41
Eylül 13	5203	5096	1779	12598	-9	-21	26	27
Ekim 13	5115	5090	1853	12641	-88	-6	74	43
Kasım 13	5074	5064	1806	12720	-41	-26	-47	79
Aralık 13	5059	5131	1899	12803	-15	67	93	83
Ocak 14	5402	5232	1953	12839	343	101	54	36
Şubat 14	5530	5359	2020	12919	128	127	67	80
Mart 14	5601	5365	1982	13022	71	6	-38	103
Nisan 14	5566	5373	1904	13129	-35	8	-78	107
Mayıs 14	5568	5364	1854	13175	2	-9	-50	46
Haziran 14	5495	5332	1800	13236	-73	-32	-54	61
Temmuz 14	5422	5243	1802	13325	-73	-89	2	89

Kaynak: TÜİK, Betam