

İŞSİZLİK HIZLA ARTMAYA DEVAM EDİYOR

Seyfettin Gürsel* Zümrüt İmamoğlu** ve Ayşenur Acar***

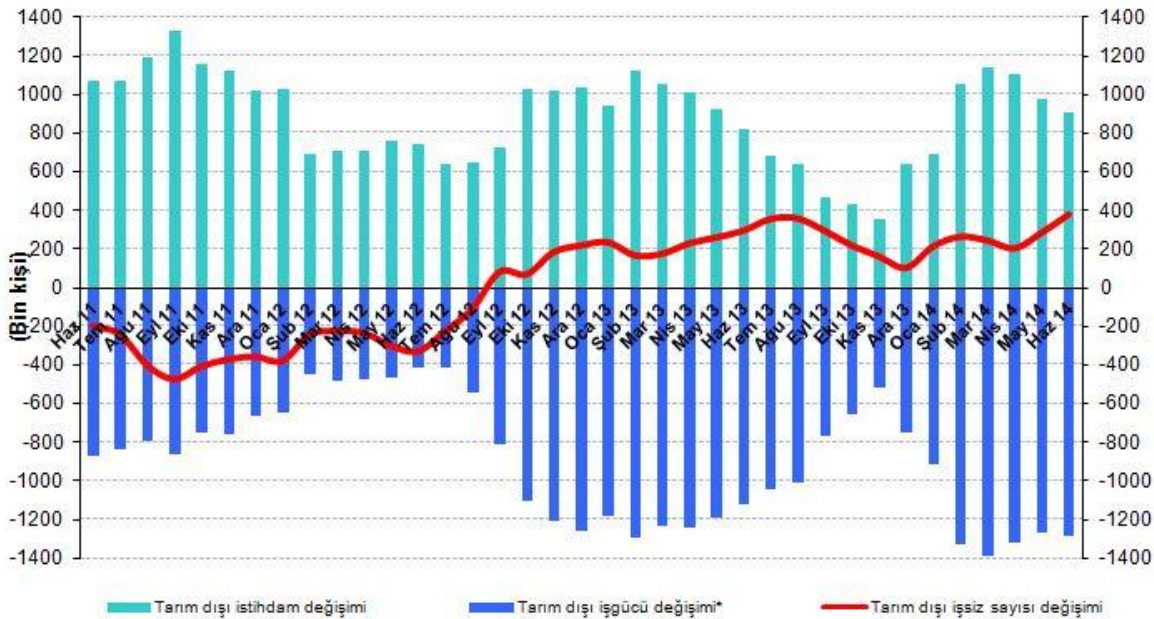
Yönetici Özeti

Mevsim etkilerinden arındırılmış işgücü verilerine göre tarım dışı işsizlik, Haziran 2014 döneminde bir önceki döneme kıyasla 0,5 yüzde puan artarak yüzde 12 seviyesine ulaşmıştır. Bu dönemde, hizmetler hariç tüm sektörlerde istihdam kayıpları gözlemlenmiştir. Tarım dışı işgücündeki artışı dengeleyecek istihdam yaratılmadığı için tarım dışı işsizlik oranı bu dönemde artmıştır. Yüzde 10-11 aralığında dalgalanan işsizlik oranı Ocak 2011'den beri ilk defa yüzde 12 seviyesine yükselmiştir. Kariyer.net verilerine dayandırdığımız tahmin modeli tarım dışı işsizliğin önümüzdeki dönemde artmaya devam edeceğine işaret etmektedir.

Yıllık tarım dışı istihdamda yavaşlama

TÜİK'in açıkladığı işgücü verilerine göre Haziran 2014 döneminde, bir önceki yılın aynı dönemine göre tarım dışı işgücü 1 milyon 288 bin (yüzde 5,9), tarım dışı istihdam 904 bin kişi (yüzde 4,6), tarım dışı işsiz sayısı ise yıllık 384 bin artmıştır. Yıllık değişimler tarım dışı istihdamdaki artışın tarım dışı işgücüne kıyasla yavaşladığını göstermektedir. Son iki dönemdir tarım dışı işgücü 1 milyonun üzerinde artarken tarım dışı istihdam artışları 1 milyonun altında kalmaktadır. Dolayısıyla, işsiz sayısında artışlar gözlenmektedir. Veriler büyümede görülen yavaşlamanın işgücü piyasasına yansıtıldığına işaret etmektedir.

Şekil 1 Tarım dışı işgücü ve tarım dışı istihdamın tarım dışı işsiz sayısı değişimine etkisi (yıllık)

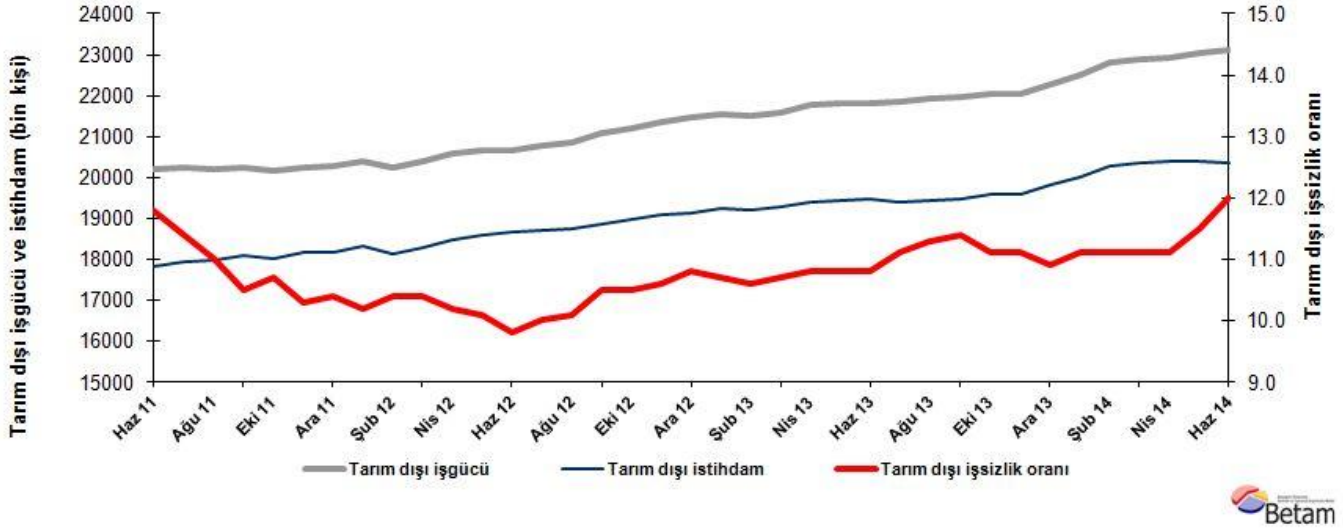


* İşgücündeki artış işsiz sayısını artırıcı etki yaptığından iş gücündeki değişim negatif ile gösterilmiştir

Tarım dışı işsizlik artmaya devam ediyor

Mevsim etkilerinden arındırılmış verilere göre Haziran döneminde Mayıs dönemiyle kıyaslandığında tarım dışı işgücü 104 bin artarak 23 milyon 124 bin olmuştur (Şekil 2, Tablo 1). Tarım dışı istihdam ise 24 binlik bir azalışla 20 milyon 349 bine ulaşmıştır. Böylelikle tarım dışı işsiz sayısı 128 bin artmış, tarım dışı işsizlik oranı Haziran 2014 döneminde Mayıs 2014 dönemine kıyasla 0,5 yüzde puan artarak yüzde 12 seviyesine ulaşmıştır. Tarım dışı işsizliğin Ocak 2011'den beri ilk defa yüzde 12 seviyesine çıkmış olması işgücü piyasası açısından dikkat çekici bir gelişmedir. Hatırlanacağı gibi tarım dışı işsizlik oranı 2009 krizinde tepe noktası olan yüzde 16,9'a ulaşmış ardından hızlı bir şekilde yüzde 10-11 aralığına gerilemişti. İşsizliğin iki dönem üst üste hızla artarak bu aralığın üzerine çıkmış olması önümüzdeki dönemler için de endişe yaratmaktadır. Nitekim Betam'ın işsizliğe dair tahmin modeli Temmuz ayında da artışın devam edeceğini öngörmektedir.

Şekil 2 Mevsim etkilerinden arındırılmış tarım dışı işgücü, istihdam ve işsizlik oranı



Kaynak: TÜİK, Betam

İşsizlik Temmuz döneminde artmaya devam edecek

Betam'ın Kariyer.net¹ verilerini kullanarak hazırladığı tahmin modeli Mayıs ve Haziran döneminde işsizliğin artacağını tahmin etmişti. Beklentimize paralel olarak her iki dönemde de işsizlikte yüksek artışlar meydana geldi. Tahmin modelinde kullanılan Kariyer.net'in verilerinden ilan başına başvuru sayısı Şekil 3'de gösterilmektedir. Ocak ayından itibaren artış trendine giren seri Temmuz ve Ağustos aylarında da artmaya devam etmektedir. Tahmin modelinin sonucuna göre Haziran döneminde olduğu gibi Temmuz 2014 döneminde de tarım dışı işsizlik oranı artacaktır.² 2014 ikinci çeyrekte ekonomide görülen daralmanın işsizlik oranını önümüzdeki dönemde de yükseltmeye devam edeceğini söyleyebiliriz.

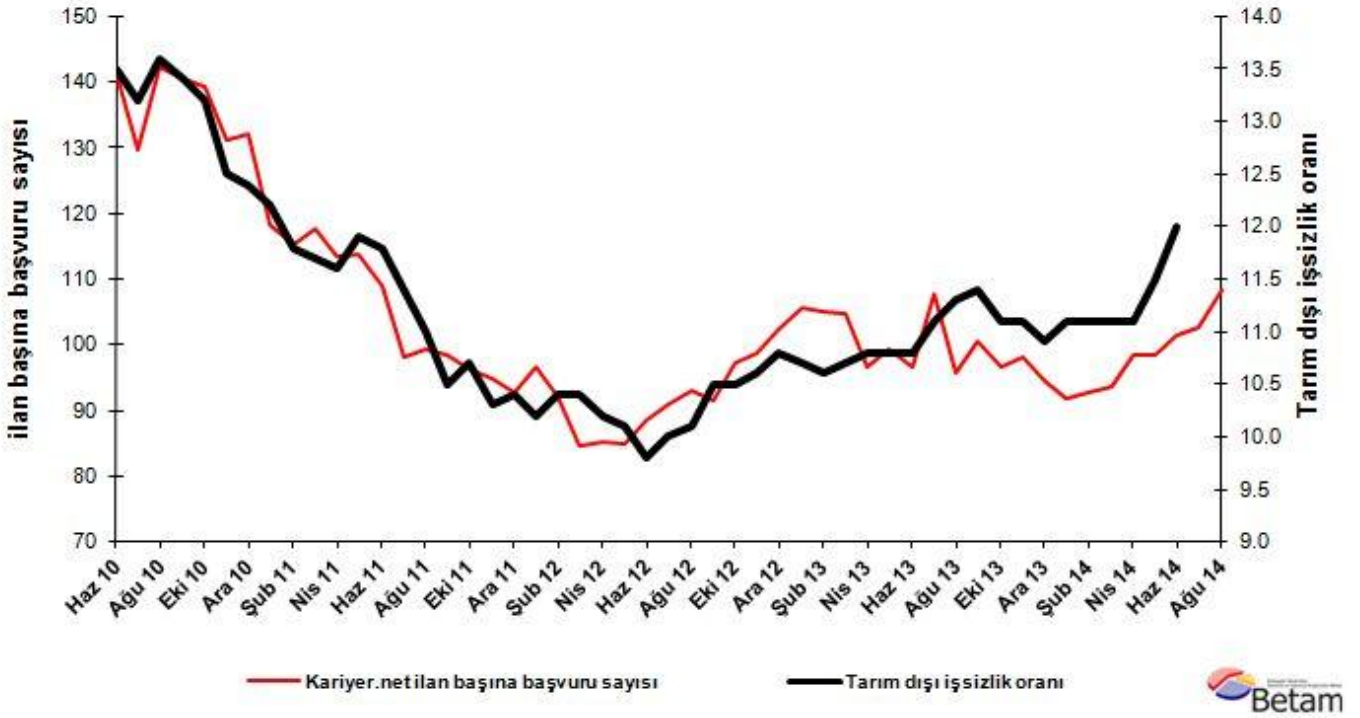
¹Betam son bir yıldır Kariyer.net tarafından sağlanan verilerden açık bulunan iş pozisyonu başına yapılan başvuru sayısını hesaplıyor. Bu seri hem mevsim hem takvim etkilerinden arındırılmıştır. İlan başına başvuru sayısının azalması bir yandan münhal işlerin artmasına diğer yandan da başvuru sayısının azalmasına bağlıdır. Münhal işlerin artması büyümenin hızlanmasına bağlanırken, başvuruların azalması iş arayan sayısının azalmasına bağlı olacaktır.

²Soybilgen'in kullandığı tahmin modeli "Kariyer.net Verisiyle Kısa Vadeli Tarım Dışı İşsizlik Tahmini" başlıklı Betam Araştırma Notu 168'de ayrıntılı olarak tartışılmaktadır.

Soybilgen, B., "Kariyer.net Verisiyle Kısa Vadeli Tarım Dışı İşsizlik Tahmini", Betam Araştırma Notu 168.

<http://betam.bahcesehir.edu.tr/2014/06/kariyer-net-verisiyle-kisa-vadeli-tarim-disi-issizlik-tahmini/>

Şekil 3 Mevsim etkilerinden arındırılmış tarım dışı işsizlik oranı ve ilan başına başvuru sayısı



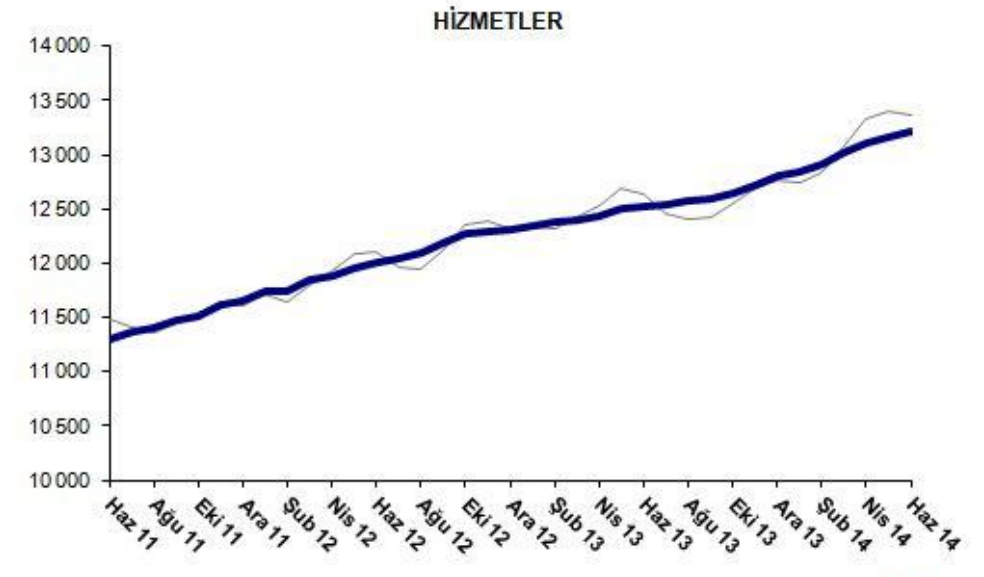
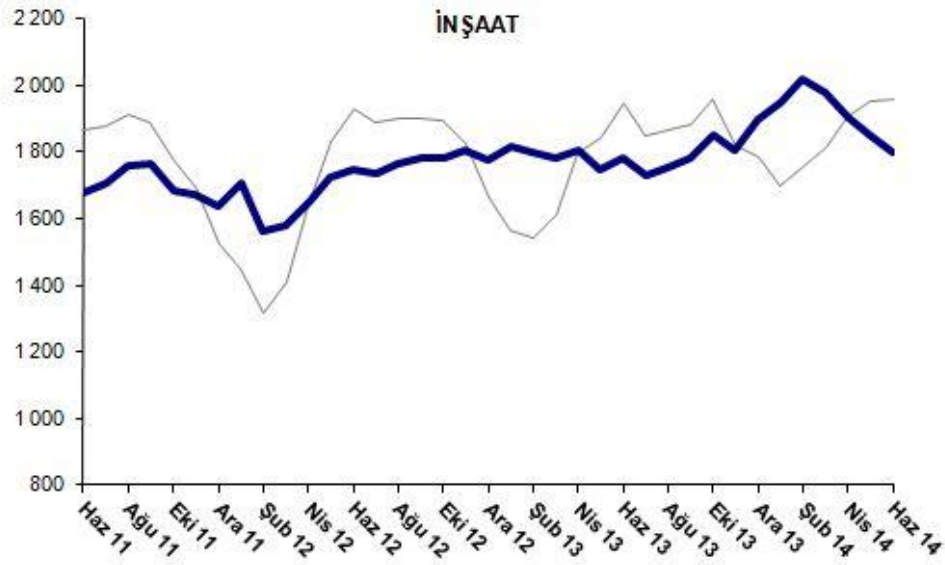
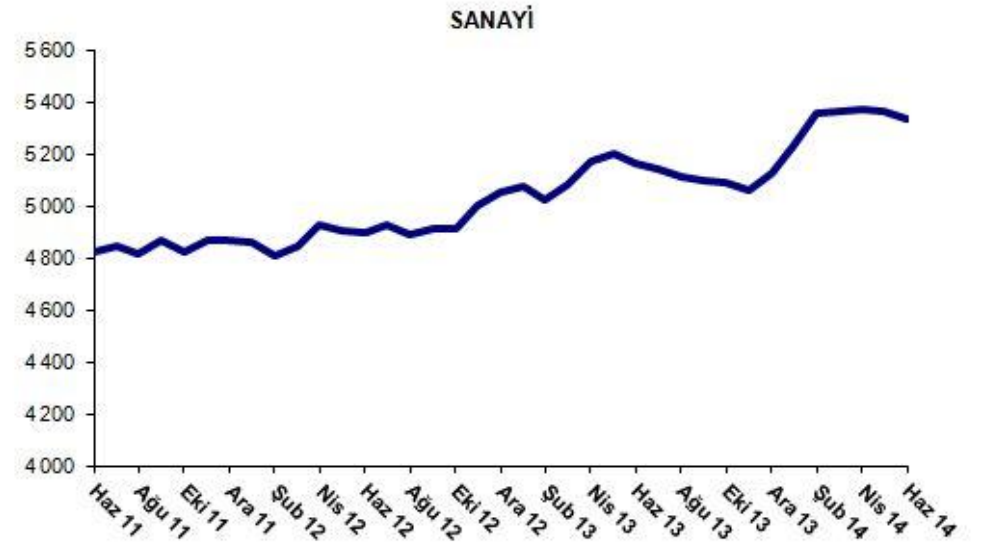
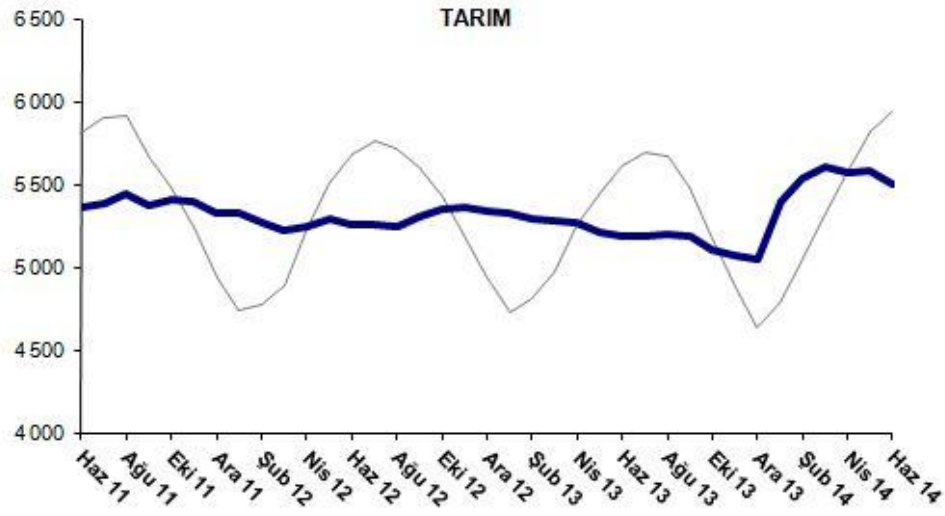
Kaynak: Kariyer.net, TÜİK, Betam

Hizmetler hariç tüm sektörlerde istihdam kayıpları

Mevsimsellikten arındırılmış sektörel verilere göre Haziran 2014 döneminde hizmetler hariç tüm sektörlerde istihdam kayıpları görülmüştür (Şekil 4, Tablo 2).³ Son üç dönemdir azalış gösteren inşaat istihdamı Haziran 2014 döneminde de 54 bin kişi azalmıştır. Benzer şekilde, Mayıs döneminde sınırlı bir azalış gösteren sanayi istihdamı bu dönemde 32 bin kişi azalmıştır. Hizmetler istihdamı ise bir önceki döneme kıyasla 62 bin artmıştır. Ancak sanayi ve inşaatteki kayıplar hizmet istihdamındaki artışı telafi etmekte yeterli olamamış ve tarım dışı istihdam 24 bin düşmüştür. Ekonomik yavaşlamanın etkisini özellikle sanayi ve inşaat sektörlerinde hissettirdiği görülmektedir.

³Sektörel istihdam serileri teker teker mevsim etkilerinden arındırılmaktadır. Dolayısıyla sektörel istihdam rakamlarının toplamı, mevsim etkilerinden arındırılmış toplam istihdam rakamından farklı olabilmektedir. Aradaki fark mevsim etkilerinden arındırma prosedürünün lineer olmamasından kaynaklanmaktadır.

Şekil 4 Sektörlerin istihdam değişimi (bin kişi)



Kaynak: TÜİK, Betam

Tablo 1 Mevsim etkilerinden arındırılmış tarım dışı işgücü göstergeleri (bin kişi)*

	İşgücü	İstihdam	İşsizlik	İşsizlik Oranı	Aylık değişimler		
					İşgücü	İstihdam	İşsizlik
Mayıs 11	20166	17766	2400	11.9%			
Haziran 11	20190	17808	2382	11.8%	25	42	-17
Temmuz 11	20225	17919	2306	11.4%	34	111	-77
Ağustos 11	20208	17985	2223	11.0%	-17	66	-83
Eylül 11	20234	18109	2125	10.5%	26	124	-98
Ekim 11	20172	18014	2158	10.7%	-61	-95	34
Kasım 11	20249	18163	2086	10.3%	76	149	-73
Aralık 11	20277	18168	2109	10.4%	28	5	23
Ocak 12	20398	18317	2081	10.2%	121	149	-28
Şubat 12	20220	18117	2103	10.4%	-178	-200	22
Mart 12	20403	18281	2122	10.4%	183	164	19
Nisan 12	20569	18471	2098	10.2%	166	190	-24
Mayıs 12	20671	18583	2088	10.1%	102	112	-10
Haziran 12	20673	18647	2026	9.8%	2	64	-62
Temmuz 12	20782	18704	2078	10.0%	109	57	52
Ağustos 12	20861	18754	2107	10.1%	79	50	29
Eylül 12	21085	18871	2214	10.5%	224	117	107
Ekim 12	21202	18976	2226	10.5%	117	105	12
Kasım 12	21360	19096	2264	10.6%	158	120	38
Aralık 12	21455	19138	2317	10.8%	95	42	53
Ocak 13	21541	19236	2305	10.7%	86	98	-12
Şubat 13	21492	19214	2278	10.6%	-49	-22	-27
Mart 13	21582	19273	2309	10.7%	90	59	31
Nisan 13	21756	19406	2350	10.8%	173	133	40
Mayıs 13	21802	19447	2355	10.8%	46	41	5
Haziran 13	21820	19463	2357	10.8%	18	16	2
Temmuz 13	21836	19412	2424	11.1%	16	-51	67
Ağustos 13	21926	19448	2478	11.3%	90	36	54
Eylül 13	21983	19477	2506	11.4%	57	29	28
Ekim 13	22031	19586	2445	11.1%	48	109	-61
Kasım 13	22038	19592	2446	11.1%	7	6	1
Aralık 13	22256	19830	2426	10.9%	218	238	-20
Ocak 14	22517	20018	2499	11.1%	262	188	74
Şubat 14	22822	20289	2533	11.1%	305	271	34
Mart 14	22898	20356	2542	11.1%	75	67	8
Nisan 14	22935	20389	2546	11.1%	37	33	4
Mayıs 14	23020	20373	2647	11.5%	86	-16	102
Haziran 14	23124	20349	2775	12.0%	104	-24	128

Kaynak: TÜİK, Betam

Tablo 2 Mevsim etkilerinden arındırılmış sektörel istihdam (bin kişi)*

	Tarım	Sanayi	İnşaat	Hizmetler	Aylık değişimler			
					Tarım	Sanayi	İnşaat	Hizmetler
Mayıs 11	5310	4915	1660	11191				
Haziran 11	5368	4826	1680	11301	58	-89	20	110
Temmuz 11	5385	4846	1706	11367	17	20	26	66
Ağustos 11	5445	4816	1761	11408	60	-30	55	41
Eylül 11	5377	4866	1762	11480	-68	50	1	72
Ekim 11	5410	4823	1681	11510	33	-43	-81	30
Kasım 11	5403	4870	1671	11622	-7	47	-10	112
Aralık 11	5328	4873	1636	11659	-75	3	-35	37
Ocak 12	5334	4864	1709	11745	6	-9	73	86
Şubat 12	5278	4808	1563	11746	-56	-56	-146	1
Mart 12	5226	4850	1578	11853	-52	42	15	107
Nisan 12	5255	4930	1651	11890	29	80	73	37
Mayıs 12	5301	4908	1725	11951	46	-22	74	61
Haziran 12	5259	4900	1745	12001	-42	-8	20	50
Temmuz 12	5256	4926	1737	12041	-3	26	-8	40
Ağustos 12	5246	4892	1764	12097	-10	-34	27	56
Eylül 12	5310	4911	1780	12179	64	19	16	82
Ekim 12	5351	4917	1784	12274	41	6	4	95
Kasım 12	5361	5003	1804	12289	10	86	20	15
Aralık 12	5345	5051	1778	12309	-16	48	-26	20
Ocak 13	5332	5073	1814	12349	-13	22	36	40
Şubat 13	5301	5023	1801	12389	-31	-50	-13	40
Mart 13	5287	5083	1784	12406	-14	60	-17	17
Nisan 13	5278	5176	1805	12425	-9	93	21	19
Mayıs 13	5219	5200	1749	12498	-59	24	-56	73
Haziran 13	5194	5163	1781	12519	-25	-37	32	21
Temmuz 13	5188	5146	1729	12537	-6	-17	-52	18
Ağustos 13	5201	5117	1755	12576	13	-29	26	39
Eylül 13	5195	5096	1780	12602	-6	-21	25	26
Ekim 13	5109	5090	1853	12643	-86	-6	73	41
Kasım 13	5070	5064	1806	12721	-39	-26	-47	78
Aralık 13	5058	5131	1898	12801	-12	67	92	80
Ocak 14	5404	5232	1951	12835	346	101	53	34
Şubat 14	5535	5359	2018	12912	131	127	67	77
Mart 14	5609	5365	1980	13011	74	6	-38	99
Nisan 14	5577	5373	1902	13114	-32	8	-78	103
Mayıs 14	5582	5364	1854	13155	5	-9	-48	41
Haziran 14	5510	5332	1800	13217	-72	-32	-54	62

Kaynak: TÜİK, Betam