

EKONOMİK KONJONKTÜR VE KAYIT DIŞI İSTİHDAMIN GELİŞİMİ

Seyfettin Gürsel*, Mine Durmaz**

Yönetici Özeti

Kayıt dışı istihdamı incelediğimiz bu üçüncü ve son araştırma notunda ücretli kayıt dışı istihdamın zaman içindeki seyrini inceliyoruz. Bundan önceki iki araştırma notunda kayıt dışı istihdamın yapısal belirleyicileri ve bölgesel dağılımı üzerinde durmuştuk. Sanayi ve hizmet istihdamı görece olarak artıktı, istihdamın eğitim düzeyi yükseldikçe ve firma ölçekleri büyüdükçe kayıt dışı istihdamın gerilemekte olduğunu biliyoruz. Bununla birlikte, ekonomik büyüme ve istihdam artış temposunun, kayıt dışılığında gözlemlenen genel düşüşte dalgalı bir evrime neden olduğu da anlaşılıyor. Yüksek büyüme ve yüksek istihdam kayıt dışılığdaki gerilemeyi hızlandırırken, düşük büyüme ve düşük istihdam kayıt dışılığdaki iyileşmeyi durdurabiliyor. Son dönemde düşük büyümeye rağmen ücretli kayıt dışılığın azalmaya devam etmesi, aynı dönemde düşük büyümeye rağmen gözlemlenen yüksek istihdam artışına bağlanabilir. Ancak son 6 ayda düşük büyüme ile birlikte istihdam artışının da yavaşlamasının, kayıt dışılığın yönünü belirsizleştirdiği gözlemlenmektedir.

Kayıt dışılığın dönemsel gelişimi: 2005 (1) - 2014 (2)

Kayıt dışı istihdam (SGK kaydı olmayan istihdam) üzerine yayınladığımız bundan önceki iki araştırma notunda¹ 2005 ile 2013 arasında kayıt dışı istihdamda gözlemlenen azalmanın çeşitli yapısal boyutlarını inceledik. Özetle hatırlatmak gerekirse, kayıt dışı istihdamın toplam istihdam içindeki payında son sekiz yılda dikkate değer bir düşüş gerçekleşti. Bu iyileşmede ücretli istihdamın büyük çapta artması, aynı zamanda da yaratılan işlerin büyük çoğunluğunun kayıtlı işler olması önemli rol oynadı. Bir yandan, sigorta primi teşviklerin ve sıkılaştırılan denetimlerin, diğer yandan ortalama firma ölçeğinin büyümesi ve eğitim düzeyinin artması gibi yapısal faktörlerin kayıt dışı istihdamın azaltılmasında etkili oldukları anlaşılıyor.

Bu araştırma notunda ekonomik konjonktürün kayıt dışı istihdamın gelişiminde etkili olup olmadığını irdelemek istiyoruz. TÜİK Hanehalkı İşgücü aylık istatistiklerini kullanarak 2005 (1) – 2014 (2) döneminde toplam istihdamda ve ücretli, maaşlı veya yevmiyeli (bundan böyle ücretli istihdam) istihdamda mevsim etkilerinden arındırılmış kayıt dışılık oranlarının seyrini incelediğimizde (Şekil 1)

* Prof. Dr. Seyfettin Gürsel, Betam, Direktör, seyfettin.gursel@eas.bahcesehir.edu.tr

** Mine Durmaz, Betam, Araştırma Görevlisi, mine.durmaz@eas.bahcesehir.edu.tr

¹ Gürsel S. ve Durmaz M. (2014) “Kayıt dışı istihdam son sekiz yılda azaldı”, Araştırma Notu No. 14/171, Bahçeşehir Üniversitesi Ekonomik ve Toplumsal Araştırmalar Merkezi (BETAM).

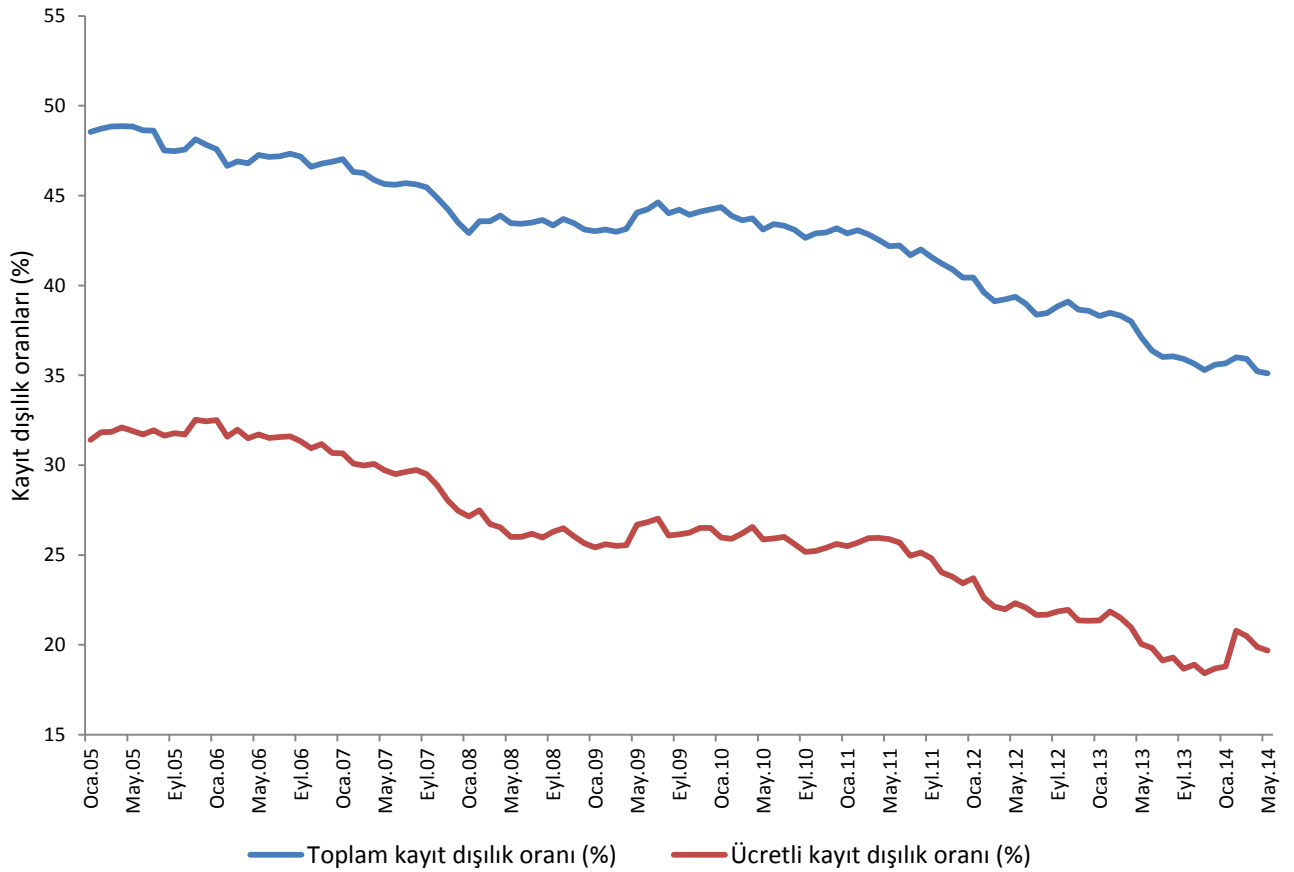
<http://betam.bahcesehir.edu.tr/wp-content/uploads/2014/08/ArastirmaNotu1711.pdf>

Gürsel S. ve Durmaz M. (2014) “Kayıt dışılığında bölgesel uçurum”, Araştırma Notu No. 14/172, Bahçeşehir Üniversitesi Ekonomik ve Toplumsal Araştırmalar Merkezi (BETAM).

<http://betam.bahcesehir.edu.tr/wp-content/uploads/2014/09/ArastirmaNotu1721.pdf>

kayıt dışılıktaki azalmanın yeknesak olmadığını gözlemliyoruz. Daha önceki notlarımızda yüksek kayıt dışılık oranlarına sahip kendi hesabına çalışanların ve ücretsiz aile işçilerinin kayıt dışılık oranlarında önemli bir düşüş gerçekleşmediğini belirtmiştik (2013 yılında sırasıyla yüzde 62,5 ve yüzde 91,9). Bu bakımdan, toplam kayıt dışılık ile ücretli kayıt dışılık oranlarının seyrinin bazı alt dönemlerde farklılaşması doğaldır. Tarım istihdamının hızla azaldığı 2005-2007 döneminde toplam kayıt dışılık azalırken ücretli kayıt dışılığın yatay seyretmesi, buna karşılık tarım istihdamının belirgin şekilde artmaya başladığı 2008 ve sonrasında ücretli kayıt dışılık azalırken, toplam kayıt dışılığın yatay seyretmesi beklenen bir olgudur (Şekil 1).

Şekil 1 : 2005-2013 döneminde kayıt dışılık oranları (aylık, mevsim etkisinden arındırılmış)



Kaynak: TÜİK Hanehalkı İşgücü İstatistikleri; BETAM

Bu nedenle, ekonomik konjonktürün kayıt dışılık üzerindeki muhtemel etkilerini araştırmak için ücretli kayıt dışılığı esas almanın daha doğru olacağını düşünüyoruz. 2005 (1) – 2014 (2) döneminde ücretli kayıt dışılık oranının evrimi beş farklı alt döneme ayırabilir. Bu dönemler sırasıyla kayıt dışılıktaki azalmanın olmadığı Ocak 2005-Ağustos 2006 dönemi, kayıt dışılığın azalmaya başladığı Eylül 2006-Temmuz 2008 dönemi, küresel krizin etkisiyle Türkiye ekonomisinin resesyona girmesiyle başlayan ve Nisan 2011'e kadar devam eden kayıt dışılıktaki iyileşmenin duraksadığı dönem, Mayıs 2011'den Kasım 2014'e kadar ücretli kayıt dışılıktaki hızlı bir düşüşün gerçekleştiği dönem. Aralık 2013'ten Mayıs 2014'e son ve beşince alt döneminde kayıt dışılıktaki yeni bir eğilimin temayüz edip etmediği tartışılabilir. Kasım 2013'de yüzde 18,4 ile tarihi dip noktasına ulaşan ücretli kayıt dışılık oranı artarak Ocak 2014'te yüzde 18,8'e yükselmiş ardından büyük bir sıçrama yaparak Şubat 2014'te yüzde 20,8'e

yükselmiştir. Mart 2014'ten itibaren ılımlı bir düşüş eğilimi görülmektedir. Mayıs 2014'te ücretli kayıt dışılık oranı yüzde 19,7'ye gerilemiştir.

TÜİK'in Şubat 2014'ten itibaren yayınladığı HİA verileri istihdam ve işsizliğin tanımında bazı değişiklikler yapmıştır. Bu değişikliklerin zaman serilerinde bir miktar yukarı yönlü kayma yarattığı gözlemlenmektedir (bkz Betam İşgücü Piyasası Görünümü: Mayıs 2014).² Kayıt dışılık oranında Ocak'tan Şubat'a yüzde 2 puanlık sıçramanın bu değişikliğin sonucu olarak ortaya çıkmış olması muhtemeldir. Son üç yıldır gözlemlenen düşüşün devam edip etmediğini anlamak için bir süre beklemek gerekecektir.

Ekonomik konjonktür-kayıt dışılık ilişkisi

GSYH artış temposunun ücretli kayıt dışılık oranlarının seyrini etkileyip etkilemediği sorgulanabilir. Ancak GSYH artış temposunun yanı sıra ücretli istihdamın artış temposunun da kayıt dışılık üzerinde etkili olabileceğini dikkate almak durumundayız. Önceki araştırma notlarından görüldüğü gibi artan istihdamın önemli ölçüde kayıtlı olması kayıt dışılık düzeyinin seyrini etkilemektedir. Şekil 2'de ücretli kayıt dışılık oranlarının seyri ile alt dönemler itibariyle ortalama GSYH ile ücretli istihdam artışları gösteriliyor.

Kayıt dışılık oranının azalmaya başladığı ilk dönemde GSYH yılda ortalama yüzde 5,8 artıyor. Bu dönemde ücretli istihdam artışı da oldukça yüksek bir tempoda (yüzde 4,8) seyrediyor. Bu noktada bir parantez açarak bu dönemde adeta ekonomik motto haline gelen "istihdamsız büyüme" iddialarının ne kadar temelsiz olduğunu bir kez daha hatırlatalım. Kayıt dışılığın duraksadığı ikinci alt dönem küresel krizin etkisiyle GSYH'nın düştüğü ardından hızla toparlandığı dönemi kapsıyor. Bu dönemde, ortalama GSYH artışı yüzde 2,8'e, ücretli istihdam artışı da yüzde 3,8'e gerilemiştir. Bununla birlikte ücretli istihdam artışının GSYH artışının üzerine çıkmasının esas olarak iki nedenden kaynaklandığını biliyoruz: Birinci neden, firmaların bu dönemde üretimlerini kıssalar da krizin uzun sürmeyeceği düşüncesiyle, aynı zamanda da işten çıkarma maliyetlerini hesaba katarak istihdamlarını önemli ölçüde korumayı tercih etmeleridir. Bu dönemde hükümetin istihdamı korumaya yönelik teşvik politikası da kısmen etkili olmuştur. İkinci neden ise, krizlerde görülen "ek çalışan etkisiyle" ücretli kadın istihdamında meydana gelen artıştır (bkz Betam Araştırma Notu 14/160).³

Üçüncü ve son alt dönem GSYH artışının hızla düştüğü buna karşılık ücretli istihdam artışlarının özellikle hizmet sektöründe çok yüksek olduğu bir dönemdir. 2011'in son çeyreğinden itibaren büyüme düşmeye başlamış ve son üç yılda ortalama yüzde 3,9 olmuştur. Buna karşılık ücretli istihdam artışı rekor düzeyde artarak yüzde 5,5'e yükselmiştir.⁴ Düşük büyüme temposuna rağmen kayıt dışılık oranlarının bu dönemde hızla azalmasında, yapısal faktörlerdeki iyileşmelerin yanı sıra olağanüstü yüksek kayıtlı istihdam artışlarının payı olduğu tahmin edilebilir.

² Gürsel S., Uysal G. ve Acar A. (2014). "İşsizlik yeniden hesaplandı", İşgücü Piyasası Görünümü Serisi : Mayıs 2014, Bahçeşehir Üniversitesi Toplumsal ve Ekonomik Araştırmalar Merkezi (BETAM)
<http://betam.bahcesehir.edu.tr/wp-content/uploads/2014/05/IsgucuGorunum2014M05.pdf>

³ Gürsel S., Uysal G. ve Acar A. (2014). "Kadın işgücü piyasasında çarpıcı gelişmeler", Araştırma Notu No. 14/160, Bahçeşehir Üniversitesi Toplumsal ve Ekonomik Araştırmalar Merkezi (BETAM).

⁴ Yüksek istihdam artışı - Düşük büyüme bileşimi işsizlik ve tabii kayıt dışılık açısından olumlu olsa da emek verimliliği bu dönemde hiç artmamıştır. (Daha detaylı bilgi için: Gürsel S. ve Soybilgen B. (2013). "Türkiye Orta Gelir Tuzağının Eşiğinde", Araştırma Notu No. 13/154, BETAM)

<http://betam.bahcesehir.edu.tr/wp-content/uploads/2013/08/ArastirmaNotu154.pdf>

Şekil 2: 2005 ve 2013 Büyüme, ücretli istihdam artışı ve kayıt dışılık oranları (mevsimsellikten arındırılmış)⁵



Kaynak: TUIK Hanehalkı İşgücü İstatistikleri; BETAM

Özetleyecek olursak, ekonomik konjonktürün başlıca göstergeleri olarak GSYH ile istihdam artış tempoları birlikte dikkate alındığında, bu değişkenlerin yapısal değişkenlerin yanı sıra ücretli kayıt dışılığın gelişimi üzerinde etkili oldukları anlaşılmaktadır. Bu etkinin boyutunu belirlemek için kuşkusuz daha derinlemesine analizlere ihtiyaç vardır. Bununla birlikte, son 6 ayda düşük büyümenin yanı sıra istihdam artışının da yavaşlamaya başlaması dikkate alındığında, bu etkinin ücretli kayıt dışılığın gerilemesini yavaşlatması, hatta durdurması muhtemeldir. Nitekim son iki çeyrekte ücretli kayıt dışılık oranının yönü belirsizleşmiştir. Özellikle kadın erkek ayrımı dikkate alındığında ücretli kadın kayıt dışılık oranında belirgin bir artış gözlemlenmektedir.

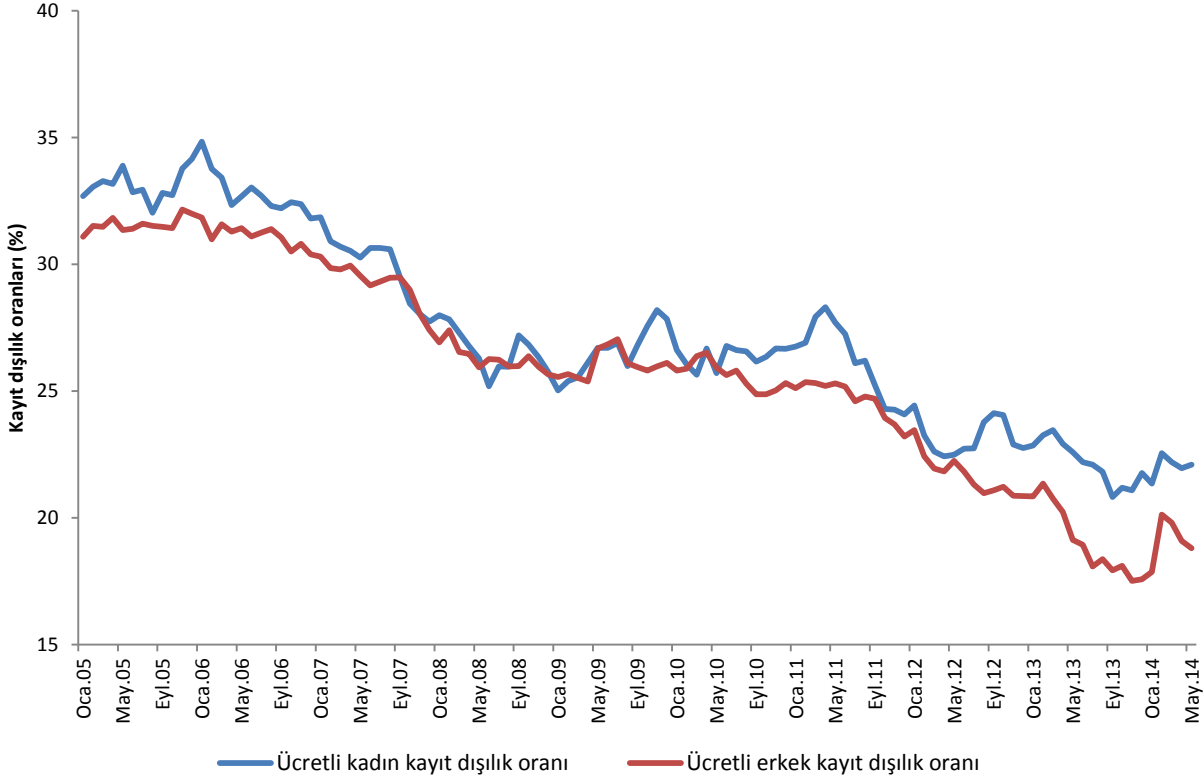
Ücretli kadınlarda kayıt dışılık artıyor

Ücretli kayıt dışılık oranları cinsiyet ayrımında incelendiğinde erkek ve kadın kayıt dışılık oranlarının incelenen dönemde birlikte azalmış olmalarına karşın oldukça farklı bir seyir izledikleri görülmektedir (Şekil 3). İlk dönemde ücretli erkek kayıt dışılık oranının üzerinde olan kadın kayıt dışılık oranı daha hızlı azalarak kriz öncesinde erkek kayıt dışılık düzeyini yakalamıştır. Bu gelişimde ücretli kadın istihdamının eğitim düzeyinin daha yüksek olmasının payı vardır. Krizde her iki kayıt dışılık oranı da yatay seyretmiş ancak hemen sonrasında kadın kayıt dışılık oranı erkek oranının üzerine çıkmıştır.

⁵ Grafikte belirtilen dönemlerde ücretli istihdam ve GSYH oranlarındaki ortalama büyüme oranları bir önceki yılın aynı çeyreğine göre büyüme oranlarının aritmetik ortalamasıdır.

Makas son iki yılda belirgin ölçüde azalmaya başlamıştır. Dahası son 6 ayda ücretli kadın kayıt dışılık oranının yükselme eğilimine girdiği gözlemlenmektedir.

Şekil 3: 2005-2013 Ücretli,maaşlı veya yevmiyeli kadın ve erkeklerde kayıt dışılık (aylık, mevsim etkisinden arındırılmış)



Kaynak: TÜİK Hanehalkı İşgücü İstatistikleri; BETAM

Bu farklılaşmanın nedenlerini daha ayrıntılı analizi hak ediyor. Ancak bu işe girişmeden önce kayıt dışılık oranlarının yönünün belirginleşmesi gerekiyor. Bunun için de biraz zamana ihtiyaç var. Şimdilik son dönemde kadın istihdamında görülen büyük artışın önemli ölçüde düşük eğitilmiş (lise altı) kadın istihdamından kaynaklandığını hatırlatalım (bkz Betam Araştırma Notu 14/160.)⁶ Bu istisnai gelişmenin kadın kayıt dışılık oranında görülen artışta pay sahibi olduğu kuşkusuzdur.

⁶ Gürsel S., Uysal G. ve Acar A. (2014). "Kadın işgücü piyasasında çarpıcı gelişmeler", Araştırma Notu No. 14/160, Bahçeşehir Üniversitesi Toplumsal ve Ekonomik Araştırmalar Merkezi (BETAM).