

İŞSİZLİKTE YÜKSEK ARTIŞ

Seyfettin Gürsel^{*} Mine Durmaz^{**} ve Melike Kökkızıl^{***}

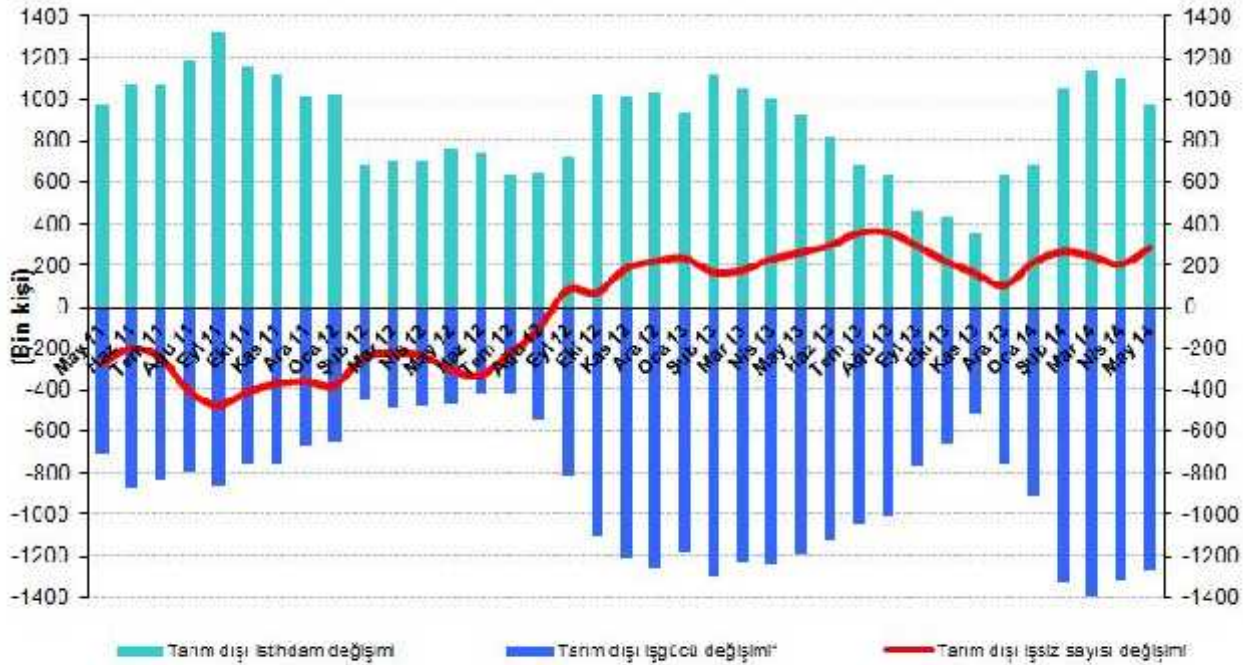
Yönetici Özeti

Mevsim etkilerinden arındırılmış işgücü verilerine göre tarım dışı işsizlik, Mayıs 2014 döneminde bir önceki döneme kıyasla 0,4 yüzde puan artarak yüzde 11,5 seviyesine ulaşmıştır. Bu dönemde tarım dışı istihdam 11 bin düşerken tarım dışı işgücünde 91 bin kişilik bir artış görüldü. İnşaat ve sanayi istihdamı sırasıyla 45 bin ve 9 bin kişi azalırken hizmet istihdamı 41 bin kişi arttı. Nisan-Mayıs-Haziran dönemini kapsayan Mayıs verisi ikinci çeyrekte büyümedeki yavaşlamaya paralel olarak işsizliğin arttığını gösteriyor. Kariyer.net verisi kullanarak yaptığımız tahmine göre işsizlik Haziran döneminde de artmaya devam edecek.

İstihdamda düşüş

TÜİK'in açıkladığı işgücü verilerine göre Mayıs 2014 döneminde, bir önceki yılın aynı dönemine göre tarım dışı işgücü 1 milyon 267 bin (yüzde 5,8), tarım dışı istihdam ise 978 bin kişi (yüzde 5) artmıştır, tarım dışı işsiz sayısı yıllık 289 bin artmıştır. Yıllık değişimler Şubat 2014 döneminde yapılan revizyondan etkilenmektedir ancak yine de bir önceki döneme kıyasla yıllık istihdam artışlarındaki gerileme dikkat çekiyor.

Şekil 1 Tarım dışı işgücü ve tarım dışı istihdamın tarım dışı işsiz sayısı değişimine etkisi (yıllık)

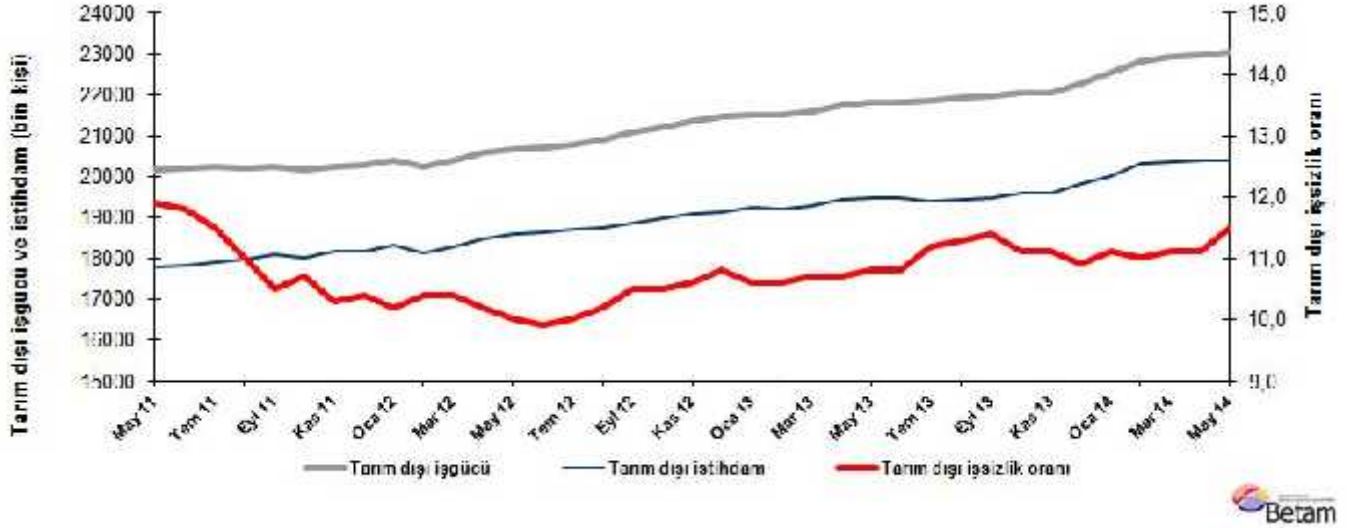


*İşgücündeki artış işsiz sayısını artırıcı etki yaptığından işgücündeki değişim negatif ile gösterilmiştir

Tarım dışı işsizlikte 0,4 puanlık yüksek artış

Mevsim etkilerinden arındırılmış verilere göre Mayıs döneminde Nisan dönemiyle kıyaslandığında tarım dışı işgücü 91 bin artarak 23 milyon 49 bin olmuştur (Şekil 2, Tablo 1). Tarım dışı istihdam ise 11 binlik bir azalışla 20 milyon 398 bine ulaşmıştır. Böylelikle tarım dışı işsiz sayısı 102 bin artmış, tarım dışı işsizlik oranı Mayıs 2014 döneminde Nisan 2014 dönemine kıyasla 0,4 yüzde puan artarak yüzde 11,5 seviyesine ulaşmıştır.

Şekil 2 Mevsim etkilerinden arındırılmış tarım dışı işgücü, istihdam ve işsizlik oranı



Kaynak: TÜİK, Betam

İşsizlik Haziran döneminde artmaya devam edecek

İlk defa geçen ay yayınlamaya başlamış olduğumuz Betam araştırmacılarından Barış Soybilgen'in Kariyer.net tarafından açıklanan açık pozisyon başına başvuru sayısı¹ verilerini kullanarak hazırladığı tahmin modeli Mayıs döneminde işsizliğin artacağını tahmin etmişti. Beklentimize paralel olarak Mayıs ayında işsizlikte büyük bir artış meydana geldi.

Tahmin modelinde Şekil 3'de görülen Kariyer.net'in verilerinden ilan başına başvuru sayısı kullanılmaktadır. Ocak ayından itibaren artış trendine giren seri, önümüzdeki Haziran dönemi için de artışa işaret etmektedir. Tahmin modelinin sonucuna göre Mayıs'da olduğu gibi Haziran 2014 döneminde de tarım dışı işsizlik oranındaki artışın devam etmesi öngörülmüştür.² Betam tahminleri ve ekonomik göstergeler ikinci çeyrekte büyümenin ilk çeyreğe kıyasla önemli ölçüde yavaşladığını göstermektedir. Kariyer.net verileri ile yaptığımız işsizlik tahmini bu yavaşlamanın işsizlik oranına yansımaya devam edeceğine işaret etmektedir.

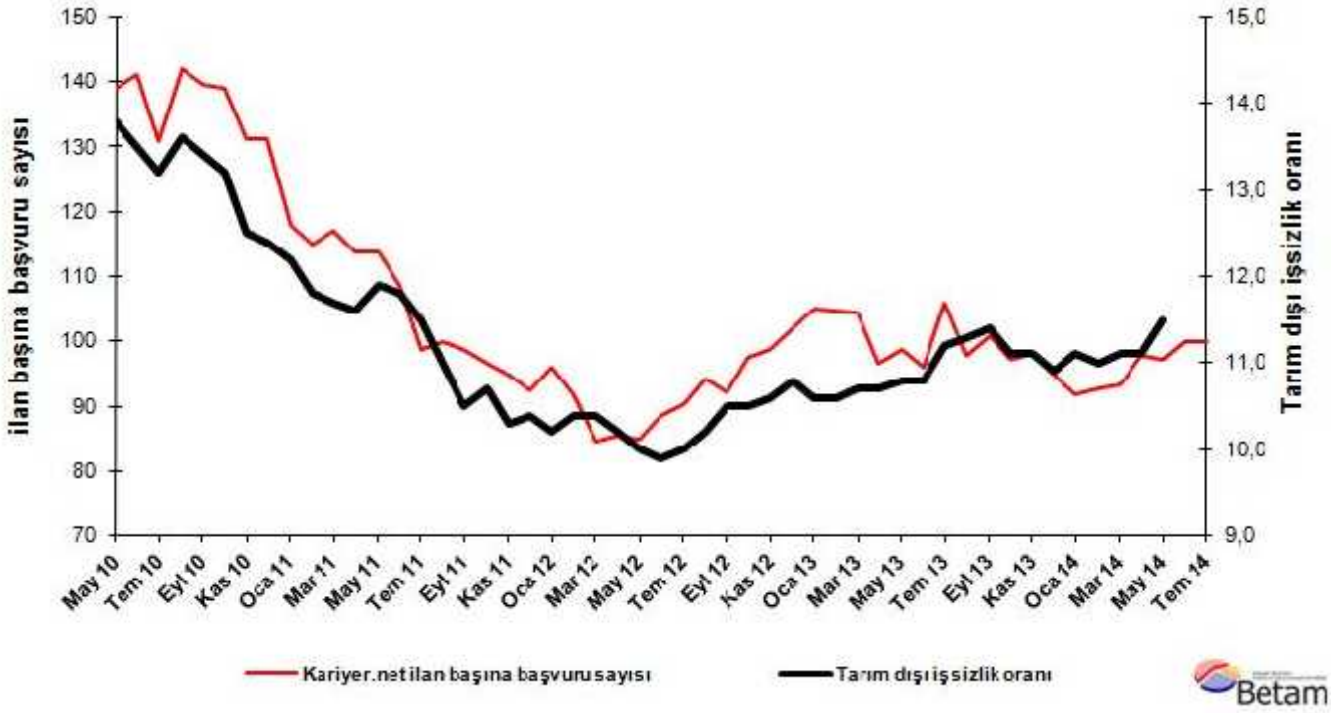
¹Betam son bir yıldır Kariyer.net tarafından sağlanan verilerden açık bulunan iş pozisyonu başına yapılan başvuru sayısını hesaplıyor. Bu seri hem mevsim hem takvim etkilerinden arındırılmıştır. İlan başına başvuru sayısının azalması bir yandan münhal işlerin artmasına diğer yandan da başvuru sayısının azalmasına bağlıdır. Münhal işlerin artması büyümenin hızlanmasına bağlanırken, başvuruların azalması iş arayan sayısının azalmasına bağlı olacaktır.

²Soybilgen'in kullandığı tahmin modeli "Kariyer.net Verisiyle Kısa Vadeli Tarım Dışı İşsizlik Tahmini" başlıklı Betam Araştırma Notu 168'de ayrıntılı olarak tartışılmaktadır.

Soybilgen, B., "Kariyer.net Verisiyle Kısa Vadeli Tarım Dışı İşsizlik Tahmini", Betam Araştırma Notu 168.

<http://betam.bahcesehir.edu.tr/2014/06/kariyer-net-verisiyle-kisa-vadeli-tarim-disi-issizlik-tahmini/>

Şekil 3 Mevsim etkilerinden arındırılmış tarım dışı işsizlik oranı ve ilan başına başvuru sayısı



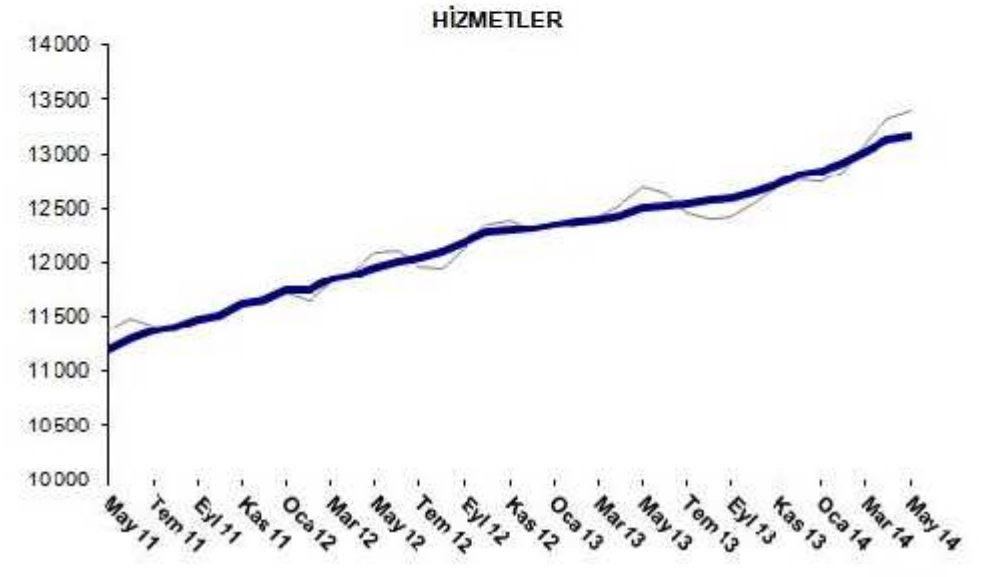
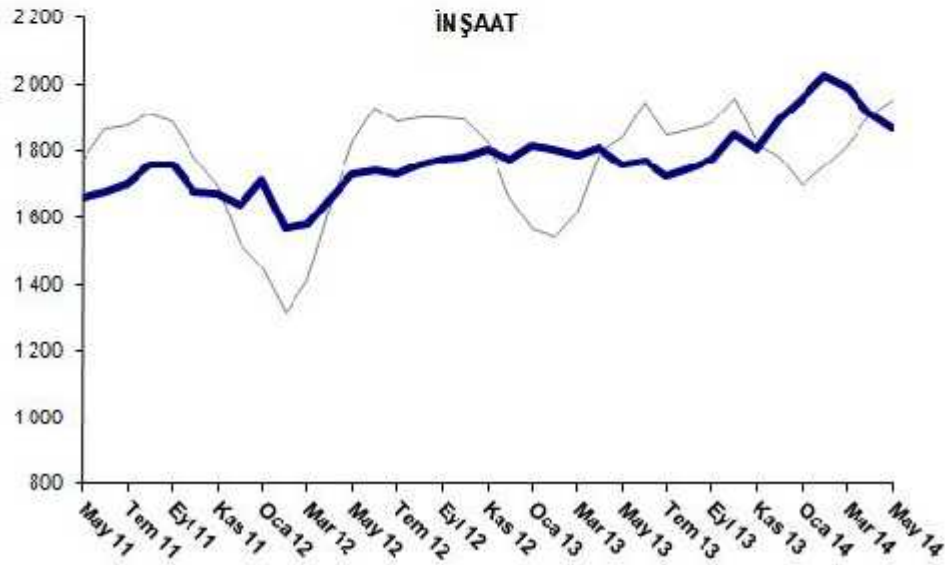
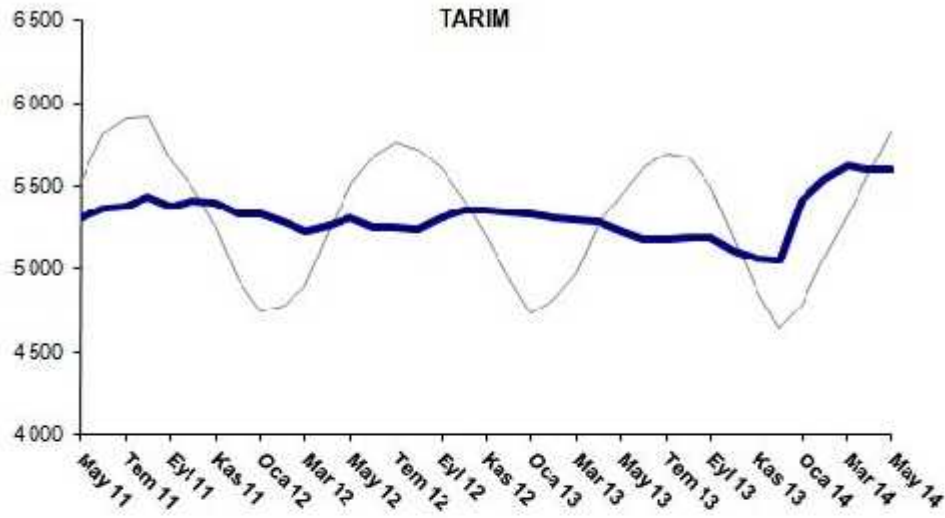
Kaynak: Kariyer.net, TÜİK, Betam

Sanayi ve inşaat istihdamı azaldı

Mevsimsellikten arındırılmış sektörel verilere göre Mayıs 2014 döneminde hizmetlerde önceki dönemlere kıyasla istihdam artışları hız keserek 41 bin kişi artmıştır.(Şekil 4, Tablo 2).³ Mart 2014'ten itibaren inşaat sektöründeki istihdamda azalış devam etmiş, Mayıs 2014 döneminde 45 bin azalmıştır. Son iki dönemdir oldukça küçük artışlar görülen sanayi istihdamı da bu dönemde düşmeye başlamış ve 9 bin kişi azalmıştır. İkinci çeyrekte sanayi üretiminin bir önceki çeyreğe kıyasla hiç artmamış olması sanayi istihdamında görülen seyri yansıtmaktadır. Üçüncü çeyreğe ilişkin jeopolitik riskler ve Irak'a ihracatın azalıyor olması sanayi istihdamının önümüzdeki dönemlerde de zayıf seyredeceğine işaret etmektedir.

³Sektörel istihdam serileri teker teker mevsim etkilerinden arındırılmaktadır. Dolayısıyla sektörel istihdam rakamlarının toplamı, mevsim etkilerinden arındırılmış toplam istihdam rakamından farklı olabilmektedir. Aradaki fark mevsim etkilerinden arındırma prosedürünün lineer olmamasından kaynaklanmaktadır.

Şekil 4 Sektörlerin istihdam değişimi (bin kişi)



Kaynak: TÜİK, Betam

Tablo 1 Mevsim etkilerinden arındırılmış tarım dışı işgücü göstergeleri (bin kişi)*

	İşgücü	İstihdam	İşsizlik	İşsizlik Oranı	Aylık değişimler		
					İşgücü	İstihdam	İşsizlik
Nisan 11	20070	17742	2328	11,6%			
Mayıs 11	20169	17769	2400	11,9%	99	27	72
Haziran 11	20187	17805	2382	11,8%	18	36	-18
Temmuz 11	20244	17916	2328	11,5%	57	111	-54
Ağustos 11	20204	17982	2222	11,0%	-40	66	-106
Eylül 11	20230	18106	2124	10,5%	26	124	-98
Ekim 11	20171	18013	2158	10,7%	-59	-93	34
Kasım 11	20249	18163	2086	10,3%	77	150	-73
Aralık 11	20278	18169	2109	10,4%	29	6	23
Ocak 12	20401	18320	2081	10,2%	123	151	-28
Şubat 12	20224	18121	2103	10,4%	-177	-199	22
Mart 12	20406	18284	2122	10,4%	182	163	19
Nisan 12	20575	18476	2099	10,2%	168	192	-24
Mayıs 12	20656	18590	2066	10,0%	81	114	-33
Haziran 12	20690	18642	2048	9,9%	35	52	-17
Temmuz 12	20778	18700	2078	10,0%	87	58	29
Ağustos 12	20879	18749	2130	10,2%	101	49	52
Eylül 12	21080	18867	2213	10,5%	202	118	84
Ekim 12	21199	18973	2226	10,5%	118	106	12
Kasım 12	21360	19096	2264	10,6%	161	123	38
Aralık 12	21455	19138	2317	10,8%	95	42	53
Ocak 13	21519	19238	2281	10,6%	64	100	-36
Şubat 13	21496	19217	2279	10,6%	-23	-21	-2
Mart 13	21589	19279	2310	10,7%	94	62	32
Nisan 13	21740	19414	2326	10,7%	151	135	16
Mayıs 13	21814	19458	2356	10,8%	74	44	30
Haziran 13	21808	19453	2355	10,8%	-6	-5	-1
Temmuz 13	21850	19403	2447	11,2%	42	-50	92
Ağustos 13	21918	19441	2477	11,3%	67	38	29
Eylül 13	21977	19472	2505	11,4%	60	31	29
Ekim 13	22027	19582	2445	11,1%	50	110	-60
Kasım 13	22038	19592	2446	11,1%	11	10	1
Aralık 13	22259	19833	2426	10,9%	221	241	-20
Ocak 14	22523	20023	2500	11,1%	264	190	74
Şubat 14	22807	20298	2509	11,0%	284	275	9
Mart 14	22915	20371	2544	11,1%	108	73	35
Nisan 14	22957	20409	2548	11,1%	43	38	5
Mayıs 14	23049	20398	2651	11,5%	91	-11	102

Kaynak: TÜİK, Betam

Tablo 2 Mevsim etkilerinden arındırılmış sektörel istihdam (bin kişi)*

	Tarım	Sanayi	İnşaat	Hizmetler	Aylık değişimler			
					Tarım	Sanayi	İnşaat	Hizmetler
Nisan 11	5359	4958	1633	11150				
Mayıs 11	5313	4915	1663	11192	-46	-43	30	42
Haziran 11	5362	4826	1677	11301	49	-89	14	109
Temmuz 11	5379	4846	1703	11367	17	20	26	66
Ağustos 11	5441	4816	1758	11408	62	-30	55	41
Eylül 11	5374	4866	1760	11480	-67	50	2	72
Ekim 11	5409	4823	1680	11510	35	-43	-80	30
Kasım 11	5403	4870	1671	11622	-6	47	-9	112
Aralık 11	5329	4873	1637	11659	-74	3	-34	37
Ocak 12	5336	4864	1710	11745	7	-9	73	86
Şubat 12	5283	4808	1566	11746	-53	-56	-144	1
Mart 12	5232	4850	1581	11853	-51	42	15	107
Nisan 12	5260	4930	1656	11890	28	80	75	37
Mayıs 12	5306	4908	1731	11951	46	-22	75	61
Haziran 12	5249	4900	1740	12001	-57	-8	9	50
Temmuz 12	5247	4926	1732	12041	-2	26	-8	40
Ağustos 12	5240	4892	1760	12097	-7	-34	28	56
Eylül 12	5306	4911	1777	12179	66	19	17	82
Ekim 12	5350	4917	1782	12274	44	6	5	95
Kasım 12	5360	5003	1803	12289	10	86	21	15
Aralık 12	5346	5051	1779	12309	-14	48	-24	20
Ocak 13	5335	5073	1815	12350	-11	22	36	41
Şubat 13	5308	5023	1805	12389	-27	-50	-10	39
Mart 13	5296	5083	1790	12406	-12	60	-15	17
Nisan 13	5288	5176	1812	12425	-8	93	22	19
Mayıs 13	5230	5200	1759	12499	-58	24	-53	74
Haziran 13	5180	5163	1773	12516	-50	-37	14	17
Temmuz 13	5176	5146	1722	12536	-4	-17	-51	20
Ağustos 13	5192	5117	1749	12574	16	-29	27	38
Eylül 13	5189	5096	1775	12600	-3	-21	26	26
Ekim 13	5106	5090	1850	12643	-83	-6	75	43
Kasım 13	5068	5064	1806	12721	-38	-26	-44	78
Aralık 13	5058	5131	1899	12803	-10	67	93	82
Ocak 14	5407	5232	1954	12838	349	101	55	35
Şubat 14	5545	5359	2022	12917	138	127	68	79
Mart 14	5623	5365	1989	13017	78	6	-33	100
Nisan 14	5593	5373	1915	13122	-30	8	-74	105
Mayıs 14	5598	5364	1870	13163	5	-9	-45	41

Kaynak: TÜİK, Betam