

KAYIT DIŞI İSTİHDAM SON SEKİZ YILDA AZALDI

Seyfettin Gürsel*, Mine Durmaz**

Yönetici Özeti

2005-2013 döneminde kayıt dışı istihdam önemli ölçüde azalmıştır. Toplam kayıt dışı istihdam oranı yüzde 48,2'den yüzde 36,8'e düşerken, tarım dışında bu oran yüzde 34,3'ten yüzde 22,4'e düşmüştür. Bu iyileşme büyük ölçüde ücretli çalışan kesimde kayıt dışılığın gerilemesinden kaynaklanmıştır. Kendi hesabına çalışanlarda kayıt dışı istihdam sınırlı ölçüde azalmıştır. Kayıt dışılık sorunu bu iki kesimin ayrı ayrı incelenmesini gerektirmektedir. Ücretli kesimde kayıt dışılığın gerilemesinin başlıca nedeni yeni yaratılan işlerin çoğunlukla kayıtlı işler olmasıdır. Kayıt dışı istihdam büyük ölçüde işgücünün sosyal ve yapısal özelliklerinden kaynaklanmaktadır. Ama aynı zamanda ekonomik konjonktür de kayıt dışı istihdam düzeyini etkilemektedir. Kayıt dışılık oranı son sekiz yılda dalgalı bir seyir izlemiştir. 2013'ün sonlarından itibaren 2014'ün ilk yarısında ortaya çıkan artış eğilimi dikkat çekicidir. Kayıt dışılığın zaman içindeki evrimini bir sonraki araştırma notunda ele alacağız.

Bu araştırma notunda incelenen başlıca yapısal özellikler ücretli kayıt dışılığın büyük ölçüde bir firma ölçeği sorunu olduğunu göstermektedir. 2013 itibarıyla ücretli kayıt dışı çalışanların dörtte üçü mikro firmalarda (0-9 çalışan) istihdam edilmektedir. Buna küçük KOBİ'ler (10-24 çalışan) eklenince pay yüzde 85'e çıkmaktadır. Araştırmanın bulguları ücretli kesimde yapısal kayıt dışılığa yönelik politikaların firmaların ölçek büyümesi teşvikine, ücret dışı işgücü maliyetleri azaltmaya ve denetimi sıkılaştırmaya öncelik vermesi gereği ortaya çıkmaktadır.

Araştırmanın kapsamı

Bu araştırma notunda Türkiye işgücü piyasasında kayıt dışı istihdamdaki (Sosyal Güvenlik Kurumu'na kayıtlı olmayan çalışanlar) gelişmeler incelenmektedir. Araştırma üç not halinde peş peşe yayınlanacaktır. Bu notta TÜİK 2005 ve 2013 Hanehalkı İşgücü Anketi (HİA) mikro verileri kullanılarak kayıt dışılığın genel evrimi ile işteki durum, cinsiyet, yaş, sektörel konum, firma ölçeği açısından yapısal özellikleri analiz edilmektedir. Ayrıca, bu analizin bulgularından yola çıkılarak kayıt dışılığın son sekiz yılda (2005'ten 2013'e) gerçekleşen belirgin iyileşmenin nedenleri ile ilgili ipuçları saptanmaya çalışılmaktadır.

* Prof. Dr. Seyfettin Gürsel, Betam, Direktör, seyfettin.gursel@eas.bahcesehir.edu.tr

** Mine Durmaz, Betam, Araştırma Görevlisi, mine.durmaz@eas.bahcesehir.edu.tr

İkinci notta kayıt dışılığta bölgeler arası eşitsizlikler irdelenecektir. Son notta ise kayıt dışılığın zaman içindeki evrimi aylık HİA verileri kullanılarak kayıt dışılığın izlediği seyrin ekonomik konjonktür ve yapısal değişimlerle ilişkisi incelenecektir. Özellikle 2013'ün son aylarından itibaren kayıt dışılığın yeni bir yükseliş eğilimine girmesine dikkat çekmek isteriz.

Kayıt dışılık ücretli kesimde önemli ölçüde azaldı

2005-2013 döneminde genel kayıt dışılık oranı yüzde 48,2'den yüzde 36,8'e gerilemiştir (Tablo 1). Bu dönemde toplam istihdam yüzde 27 artarak yaklaşık 25 milyona ulaşırken, kayıt dışı çalışanların sayısında düşüşler gözlemlenmektedir. 2013 yılında kayıt dışı çalışan sayısı 2005 yılına kıyasla 290 bin azalarak yaklaşık 9,4 milyon olarak kaydedilmiştir. Bu durum 2005-2013 döneminde toplam istihdam artışının önemli bir bölümünün kayıtlı işlerdeki artıştan kaynaklandığına işaret etmektedir; bu dönemde kayıtlı istihdam yaklaşık 5,7 milyon artmıştır (Tablo 1).

Diğer taraftan, kayıtlı çalışan sayısındaki artışın yüzde 93'ünün (5,3 milyon) tarım dışı sektörlerde (endüstri, hizmetler ve inşaat) gerçekleştiğini belirtelim. 2013 yılında toplam istihdamda yüzde 23'lük paya sahip olan tarım sektöründe kayıt dışılık oranı (yüzde 84) halen çok yüksektir. Tarım sektörünü ayrı tuttuğumuzda, kayıt dışı çalışanların oranının tarım dışı sektörlerde bu dönemde yüzde 34,3'ten yüzde 22,5'e gerilediği görülmektedir. 2005 yılında tarım dışı sektörlerde istihdam edilen kayıt dışı çalışanların sayısı 5,1 milyon iken, 2013 yılında ise bu miktar 4,4 milyona düşmüştür (Tablo 1). Bu durum kayıt dışılıktaki gerilemenin özellikle tarım dışı sektörlerden kaynaklandığını göstermektedir. Bu gelişme kuşkusuz kayıt dışılıkla mücadelede önemli bir başarıya işaret etmekle birlikte halen tarım dışında her 100 çalışandan 23'ünün kayıt dışı olması daha alınacak bir hayli yol olduğunu göstermektedir.

Kayıt dışı istihdamı çalışanların işteki durumuna göre ayrıştırdığımızda, 2005-2013 yılları arasında tüm çalışan gruplarında kayıt dışılık oranlarının azaldığını görüyoruz. Bununla birlikte, bu iyileşmenin eşit olarak dağılmadığı gözlemleniyor. Halen çalışanların yaklaşık üçte ikisini oluşturan ücretli, maaşlı ya da yevmiyeli çalışanlarda (bundan böyle kısaca ücretliler) kayıt dışılık oranı sekiz yılda yüzde 32'den yüzde 19,9'a (tarım dışında yüzde 29,8'den yüzde 17,7'e) gerilerken, bu oran kendi hesabına çalışanlarda yüzde 64,6'dan yüzde 62,5'e sınırlı bir düşüş kaydetmiştir. Ücretlilerde kayıt dışı çalışan sayısı 400 bin azalırken, kendi hesabına çalışanlarda azalış 46 binle sınırlı kalmıştır. Büyük bölümü tarımla uğraşan kadın çalışanlardan oluşan ücretsiz aile işçilerinin kayıt dışılık oranında da çok sınırlı bir düşüş kaydedilmiş (yüzde 94,9'dan yüzde 91,9'a), kayıt dışı sayısı ise 260 bin artmıştır.

Kayıt dışılıktaki bu eşitsiz gelişmenin, yüzde 90'ı kendi hesabına çalışan çiftçilerden ve bunların ücretsiz çalışan aile fertlerinden oluşan tarımın bu yapısal özelliğinden kaynaklandığı zannedilmemelidir. Tarım dışı istihdam verileri incelendiğinde, ücretliler ile kendi hesabına çalışanlar (küçük esnaf ve sokak satıcıları) arasında kayıt dışılık açısından eşitsiz gelişme benzer şekilde karşımıza çıkmaktadır. Tarım dışında son sekiz yılda istihdam yaklaşık 4,6 milyon artarken, kayıt dışı çalışan sayısı 750 bin azalmıştır. Oysa, kendi hesabına çalışan sayısı aynı dönemde 187 bin azalırken, kayıt dışı çalışan sayısı sadece 98 bin azalmıştır. Bu grupta kayıt dışılık oranı da bu nedenle yüzde 51 civarında hemen hemen sabit kalmıştır (Tablo 1).

Tablo 1: İşteki durumuna göre kayıt dışılık (toplam ve tarım dışı istihdam)

TOPLAM İSTİHDAM						
İşteki durum	2005			2013		
	İstihdam (bin kişi)	Kayıt dışı istihdam (bin kişi)	Kayıt dışılık oranı (%)	İstihdam (bin kişi)	Kayıt dışı istihdam (bin kişi)	Kayıt dışılık oranı (%)
Ücretli, maaşlı veya yevmiyeli	11435	3658	32,0	16353	3258	19,9
İşveren	1101	282	25,6	1182	181	15,4
Kendi hesabına	4689	3031	64,6	4773	2985	62,5
Ücretsiz aile işçisi	2841	2695	94,9	3217	2955	91,9
Toplam	20066	9666	48,2	25524	9379	36,8
TARIM DIŞI İSTİHDAM						
İşteki durum	2005			2013		
	İstihdam (bin kişi)	Kayıt dışı istihdam (bin kişi)	Kayıt dışılık oranı (%)	İstihdam (bin kişi)	Kayıt dışı istihdam (bin kişi)	Kayıt dışılık oranı (%)
Ücretli, maaşlı veya yevmiyeli	11009	3285	29,8	15762	2788	17,7
İşveren	1011	217	21,4	1108	140	12,7
Kendi hesabına	2408	1229	51,0	2221	1131	50,9
Ücretsiz aile işçisi	484	388	80,1	418	310	74,3
Toplam	14912	5119	34,3	19508	4369	22,4

Kaynak: TÜİK, 2005 ve 2013 Hanehalkı İşgücü Anketi mikro veri seti ; Betam

Kayıt dışılıktaki azalmanın eşitsiz gelişmesi, kayıt dışılık sorununa, dolayısıyla da kayıt dışılıkla mücadelede, ücretliler ile kendi hesabına çalışanlar açısından farklı yaklaşılması gerektiğini açıkça göstermektedir. Ücretlilerde kayıt dışılık çoğunlukla işverenin kararıdır. Diğer bir ifadeyle, ücretli kayıt dışılık çoğunlukla çalışan açısından gönülsüz katlanılan bir durumdur. Aşağıda daha ayrıntılı değineceğimiz gibi, ücretli kayıt dışılığın bundan böyle ne ölçüde gerileyeceği, bu gerilemenin hangi politikalarla hızlandırılabilirliği büyük ölçüde ücret - sigorta prim yükü - firma verimliliği ilişkileri ve kamu denetiminin etkinliğine bağlıdır.

Buna karşılık, kendi hesabına çalışanlarda kayıt dışılık kararı gönüllü bir karardır. Bu karar rasyonel bir optimizasyon hesabı olarak telakki edilebilir: bu hesapta SGK' ya kayıt olma ya da olmama kararı esas olarak sigorta prim yükü, beklenen gelir ve SGK kaydı olmaksızın sağlık harcamalarının ne ölçüde kamu tarafından karşılandığı, çalışamaz duruma gelindiğinde aile tarafından bakılma beklentisi gibi etkenler dikkate alınacaktır.

2005-2013 döneminde kayıt dışılığa gerçekleşen azalmanın başlıca yapısal nedenleri, aşağıda daha ayrıntılı değineceğimiz gibi, ücret dışı işgücü maliyetlerini aşağıya çeşitli sigorta primi teşvikleri, denetimlerin sıkılaştırılması, firma ölçeklerinin büyümesi (bölgesel teşviklerin bu parametre üzerindeki etkisini ikinci notta ayrıca inceleyeceğiz), istihdam artışının kayıt dışılığın nispeten düşük olduğu hizmet ve sanayi kesimlerinde yoğunlaşması ve istihdamın ortalama eğitim düzeyinin artması olarak sıralanabilir.

Kadınlarda kayıt dışılık daha yüksek

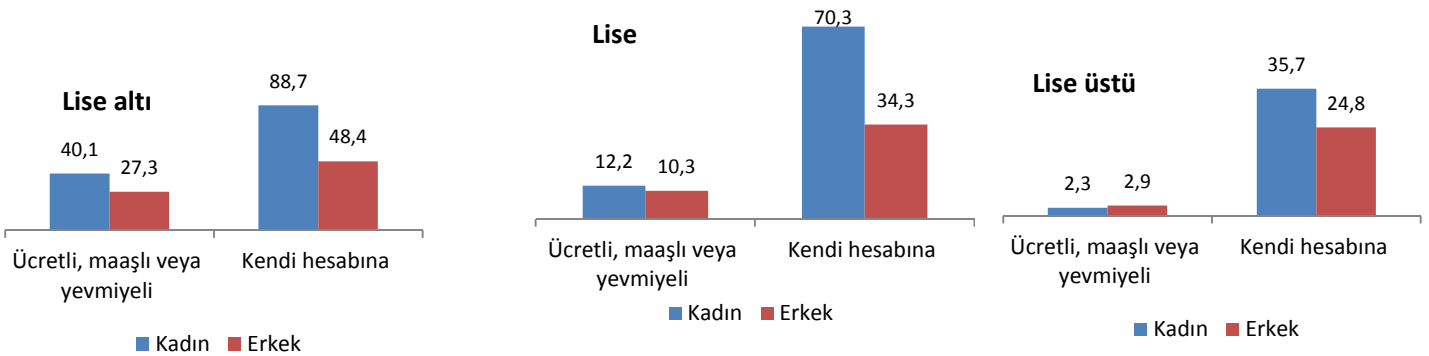
Kayıt dışılığı cinsiyet farkını dikkate alarak ülke düzeyinde derneşik rakamlarla incelediğimizde, kadınlar arasında kayıt dışı çalışmanın erkeklere kıyasla çok daha yaygın olduğu görüyoruz. Toplam istihdam düzeyinde kadın kayıt dışılık oranı 2013'te yüzde 52, erkek kayıt dışılık oranı ise yüzde

30,2'dir (Ek Tablo 3). Ancak bu uçurum sektör, eğitim düzeyi, işteki durum açısından irdelendiğinde daha nüanslı bir tablo olarak karşımıza çıkmaktadır.

Çalışan kadınların yaklaşık üçte birinin (2 milyon 826 bine karşılık 7 milyon 641 bin), kadın kayıt dışılık oranının yüzde 96 gibi çok yüksek bir rakama ulaştığı tarım sektöründe çalıştığını biliyoruz. Tarımda çalışan erkeklerin toplam istihdam içindeki oranı çok daha düşüktür: yüzde 18. Kadınlar ile erkekler arasındaki kayıt dışılık eşitsizliğinin bir nedeni bu asimetri olmakla birlikte, tarım dışına odaklandığımızda kadın-erkek kayıt dışılık farkı önemli ölçüde azalsa da devam etmektedir: 2013 yılında tarım dışında kadın kayıt dışılık oranı yüzde 26, erkek kayıt dışılık oranı ise yüzde 21,4 olarak ölçülmüştür. 2005 yılında bu oranlar sırasıyla yüzde 36 ve yüzde 33,9'du. Bu rakamlar kayıt dışılıktaki azalmanın erkeklerde biraz daha hızlı olduğunu göstermekle birlikte fark sınırlıdır (Ek Tablo 1 ve Ek Tablo 2).

Tarım dışı kadın-erkek kayıt dışılık oranı farkı 2013 yılı itibariyle 4,6 yüzde puandır. Bu farkın bir bölümü, kendi hesabına çalışan kadınlarda kayıt dışılığın çok daha yaygın olmasından kaynaklanmaktadır. Nitekim, bu grupta kadın kayıt dışılık oranı yüzde 81,6 iken erkeklerde yüzde 43,9'dur. Öte yandan, tarım dışında kendi hesabına çalışan kadınların yüzde 76'sı lise altı eğitime sahip vasıfsız kadınlardan oluşmaktadır. Bu grupta kayıt dışılık oranı yüzde 88,7'dir. Buna karşılık, yüksek okul ya da üniversite mezunu (lise üstü eğitim) kadınlarda bu oran yüzde 35,7'dir (Şekil 1). Ancak lise üstü grubun payı, toplam kendi hesabına çalışan kadınlar arasında yüzde 7,7'den ibarettir (Ek Tablo 1). Dolayısıyla kayıt dışılığın kendi hesabına çalışan kadınlarda görece olarak daha yüksek olması ve bu kadınların çoğunlukla düşük eğitilmiş olmaları, 4,6 puanlık tarım dışı kadın-erkek kayıt dışılık farkının bir bölümünü açıklamaktadır. Bu gözlemler bir kez daha kendi hesabına çalışma ile kayıt dışılık arasındaki yakın ilişkiye işaret ederken, aynı zamanda eğitim düzeyi ile kayıt dışı çalışma arasında ters bir ilişki olduğunu da açıkça göstermektedir.

Şekil 1: İşteki durumuna göre kadın ve erkek çalışanlarda kayıt dışılık oranları (2013, tarım dışı)



Kaynak : TÜİK, 2013 Hanehalkı İşgücü Anketi mikro veri seti ; Betam

2013 yılında tarım dışı sektörlerde çalışmakta olan 4 milyon 815 bin kadının büyük çoğunluğu (yüzde 85'i) ücretli durumundadır. Kadın-erkek kayıt dışılık oranı arasındaki farkın büyük bölümü bu gruptaki farklılıktan kaynaklanmaktadır. Ücretli kadın kayıt dışılık oranı yüzde 18,5 iken, ücretli erkek kayıt dışılık oranı yüzde 17,4'tür. Bu oranlar 2005 yılında sırasıyla yüzde 29 ve yüzde 30,1'di. Oranlar arasındaki fark çok sınırlı olmakla birlikte kayıt dışı çalışan sayısındaki değişim çok farklı olmuştur. 2005 yılında 670 bin ücretli kadın kayıt dışı çalışırken bu sayı 2013'te 87 bin artarak 757 bine yükselmiştir. Kadın kayıt dışılık oranındaki büyük düşüşün nedeni, sekiz yıl içinde istihdama katılan

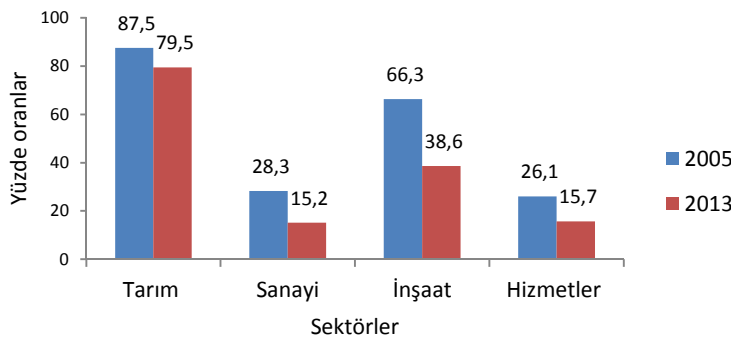
yaklaşık 1,8 milyon ücretli kadının büyük bölümünün kayıtlı işlerde istihdam edilmesidir. Buna karşılık, son sekiz yılda tarım dışı ücretli erkek istihdamı yaklaşık 3 milyon artarken kayıt dışı çalışan ücretli sayısı 584 bin azalmıştır (Ek Tablo 2).

Bu gelişmeler kayıt dışılıktaki genel iyileşmenin erkeklerde kadınlara kıyasla daha belirgin olduğunu göstermektedir. Bu cinsiyet farklılığının nedenlerini saptamak için daha ayrıntılı çalışma yapmak gerekiyor. Yine de eğitim düzeyleri itibarıyla bir karşılaştırma yaptığımızda, eğitim düzeyinin (dolayısıyla ücret düzeyi ve işyeri özellikleri) bu nedenlerin arasında önemli bir yere sahip olduğunu görüyoruz. 2013 yılında ücretli çalışanlar arasında kadın kayıt dışılık oranları lise altı eğitim düzeyinde belirgin şekilde erkek kayıt dışılık oranının üzerindeyken (yüzde 40,1'e 27,3), bu farkın lise düzeyinde büyük ölçüde azaldığını (yüzde 12,2'ye 10,3), lise üstü düzeye gelindiğinde ise kadın kayıt dışılık oranının erkeklere kıyasla daha düşük kaldığı görülmektedir (yüzde 2,3'e 2,9) (Şekil 1). Kadınların lehine olan bu farkın bir nedeni çalışan emeklilerin ezici çoğunluğunun erkeklerden oluşması ve çoğunluğu lise üstü eğitime sahip bu erkeklerin çoğunlukla kayıt dışı çalışması olabilir (Bkz Betam Araştırma Notu 157)¹.

Sanayi ve hizmetlerde düşük kayıt dışılık

Kayıt dışı ücretli istihdam sektörlerine ayrıştırılarak incelendiğinde, tarım hariç kayıt dışılıktaki azalmanın sanayi, inşaat ve hizmet sektörlerinde hemen eşit düzeyde (yüzde 40 civarında) gerçekleştiğini görüyoruz (Şekil 2). Tarım istihdamında küçük bir azınlığı oluşturan ücretli (ve yevmiyeli) çalışanlar arasında dahi kayıt dışılık yüzde 79,5 ile oldukça yüksektir. Bu yüksek oran son sekiz yılda çok sınırlı ölçüde azalmıştır (2005'te yüzde 87,5) (Şekil 2). Tarımda kayıt dışılığın ücretli-yevmiyelilerin arasında yaygın olmasının bir nedeni mevsimsel çalışma döngüsü olabilir. Diğer nedenlerin, ücretli-yevmiyeli çalıştıran nispeten modern tarım işletmelerinin küçüklüğü ve düşük verimliliği, işgücünün vasıfsızlığı, denetimlerinin zorluğu gibi özelliklerden kaynaklanması muhtemeldir.

Şekil 2: Ücretlilerde sektörlere göre kayıt dışılık (toplam istihdam)



Kaynak : TÜİK, 2005 ve 2013 Hanehalkı İşgücü Anketi mikro veri seti ; Betam

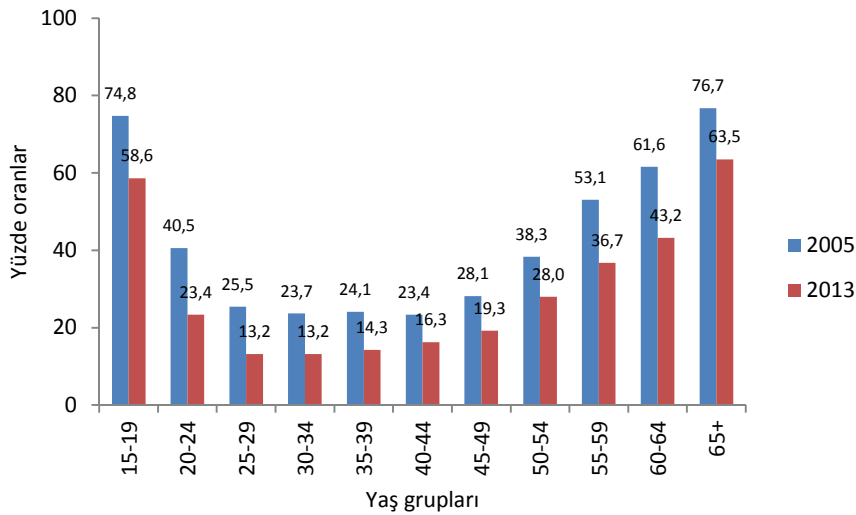
¹ Gürsel S., Uysal G. ve Acar A. (2013). "Her üç emekliden biri çalışıyor", Araştırma Notu # 157, Bahçeşehir Üniversitesi Ekonomik ve Toplumsal Araştırmalar Merkezi (BETAM).
<http://betam.bahcesehir.edu.tr/wp-content/uploads/2014/01/ArastirmaNotu160.pdf>

Kayıt dışılıkta belirgin bir iyileşme sanayi ve hizmetlerde orta çıkmıştır. Bu iki sektörde kayıt dışılık oranı yüzde 16'nın altına düşmüştür; sırasıyla yüzde 15,2 ve yüzde 15,7. 2005 yılında bu oranlar yüzde 30'a yakındı. İnşaat sektöründe ise kayıt dışılık halen yüksektir (yüzde 38,6) ancak kayıt dışılık oranı bu düzeye yüzde 66,3'ten inmiştir (Şekil 2). Bu da önemli bir başarıdır. Ancak inşaat sektöründeki kayıt dışı ücretli istihdamında önemli bir değişiklik olmamıştır. 2005'te 560 bin 2013'te ise 570 bin ücretli bu sektörde kayıt dışı çalışmaktadır. Bununla birlikte, bu sekiz yıllık dönemde kayıt dışı istihdam 400 bin kadar azalırken sadece sanayi sektöründe kayıt dışı ücretli sayısı 336 bin azalmıştır (Ek Tablo 4).

Gençlerde ve yaşlılarda yüksek kayıt dışılık

Kayıt dışı ücretli istihdamı yaş gruplarına göre irdelendiğinde, beklendiği gibi kayıt dışılığın genç ve yaşlı çalışanlar arasında daha yaygın olduğu görülmektedir. Kayıt dışılığın yaş dağılımı muntazam bir U eğrisi çizmektedir (Şekil 3). 15-19 yaş grubunda kayıt dışılık oranını yüzde 58,6 (2013) gibi çok yüksek düzeyde olması beklenen bir bulgudur. Bu yaş grubunda çalışanlar düşük eğitim seviyesine sahiptirler. Ayrıca erkeklerde askerlik öncesi, kadınlarda da evlilik öncesi dönemde kıdem tazminatı yükümlülüğü büyük olasılıkla kayıt dışılığı etkilemektedir. Bu etkenler 20-24 yaş grubunda da bir ölçüde etkilidir. Bu grupta ücretli kayıt dışılık oranının 2013'te yüzde 23,4'e gerilemesine rağmen yüzde 19,9 olan Türkiye ortalamasının üzerindedir (Tablo 1). Ücretli kayıt dışılık oranı 25-34 yaş grubunda en düşük seviyesi olan yüzde 13,2'ye (2013) gerilemekte ardından yükselmeye başlamaktadır (Şekil 3). Yapılacak yaş kuşakları (kohort) analizi büyük olasılıkla ileri yaş gruplarına gidildikçe ortalama eğitim seviyesinin düştüğünü gösterecektir.

Şekil 3: Ücretlilerde yaşa göre kayıt dışılık (toplam istihdam)



Kaynak : TÜİK, 2005 ve 2013 Hanehalkı İşgücü Anketi mikro veri seti ; Betam

İleri yaş gruplarında (50+) yüksek kayıt dışılık oranları yüzde 28'ten başlayarak 65 yaş üzerinde yüzde 65,3'e kadar yükselmektedir. İleri yaşlarda kayıt dışılığın yaygın olmasının bir diğer nedeni de çalışan emeklilerin büyük kısmının kayıt dışı olarak çalışıyor olmasıdır. Yukarıda da belirttiğimiz gibi Türkiye'de emeklilerin yaklaşık yüzde 35'i çalışmaya devam etmekte, bunların büyük çoğunluğu da

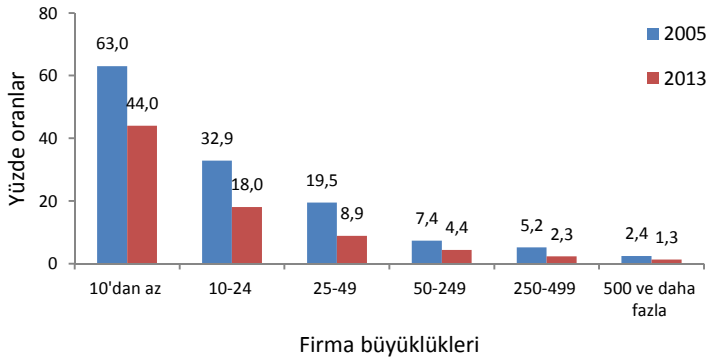
(yüzde 80) kayıt dışı istihdam edilmektedir (bkz Betam Araştırma Notu 157)². Sağlık sigortası ve emeklilik geliri almaya hak kazandıktan sonra bireylerin kayıtlı çalışma endişesi taşımaması ve firmaların işgücü maliyetlerini düşürmek için emekli çalışanları tercih etmesi bu durumun olası nedenleri arasında değerlendirilebilir.

2005-2013 döneminde önemli ölçüde azalan ücretli kayıt dışılığın tüm yaş gruplarında kendini gösterdiği, bununla birlikte en büyük iyileşmelerin orta yaş gruplarında olduğu görülmektedir (Şekil 3). Yukarıda not ettiğimiz etkenler itibariyle bu beklenen bir bulgudur.

Ücretli kayıt dışılık büyük ölçüde firma ölçeği sorunudur

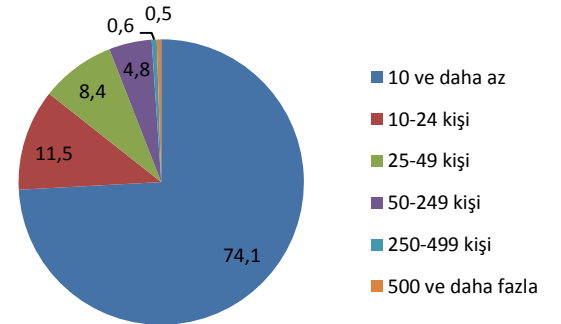
Şekil 4'te açıkça görüldüğü gibi ücretli kayıt dışılık esasen bir mikro firma (0-9 çalışan) sorunudur. Kayıt dışı ücretlilerin yüzde 74'ü bu firmalarda çalışmaktadır. 10 ila 24 arasında çalışana sahip küçük KOBİ'leri eklersek bu oran yüzde 85,6'ya, 25-49 arasında çalışana sahip orta ölçekteki KOBİ'leri de eklersek yüzde 94'e ulaşmaktadır (Şekil 5). Kayıt dışılık oranlarına gelince, ücretlilerin üçte birinin (yaklaşık 5,5 milyon) istihdam edildiği mikro firmalarda kayıt dışılık oranı yüzde 44 ile Türkiye ortalamasının (yüzde 19,9) çok üzerindedir (Şekil 4 ve Tablo 1). Firma büyüklüğü arttıkça kayıt dışılık oranları hızla azalmaktadır. Küçük KOBİ'lerde kayıt dışılık oranı yüzde 18'e düşerken, bu oran 500 ve daha fazla çalışana sahip büyük firmalarda yüzde 1,3'e kadar gerilemektedir (Şekil 4).

Şekil 4: Ücretlilerde firma büyüklüklerine göre kayıt dışılığın değişimi (toplam istihdam)



Kaynak : TÜİK, 2005 ve 2013 Hanehalkı İşgücü Anketi mikro veri seti ; Betam

Şekil 5: 2013 Kayıt dışı çalışanların firma büyüklüklerine göre dağılımı



Kaynak: TÜİK, 2005 ve 2013 Hanehalkı İşgücü Anketi mikro veri seti ; Betam

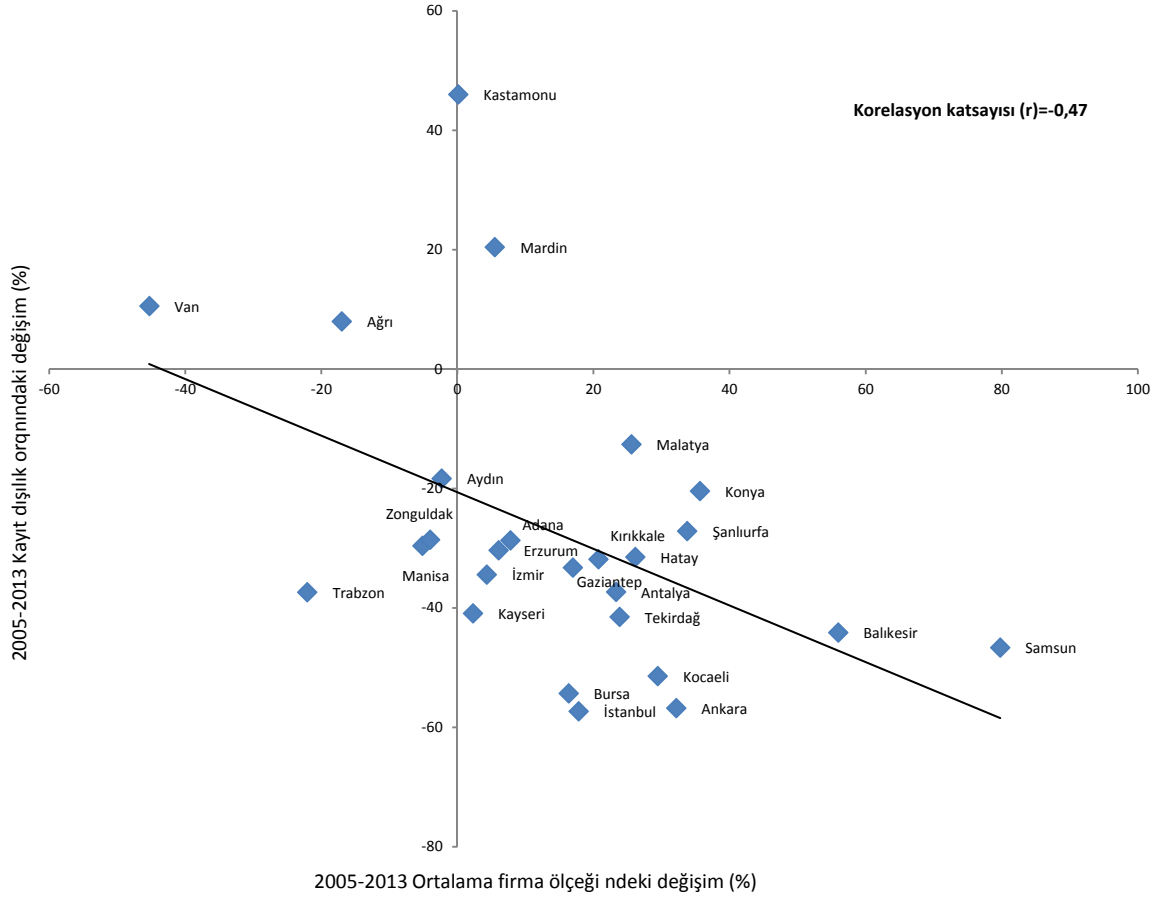
Öte yandan, 2005 yılına kıyasla tüm firma gruplarında kayıt dışılığın azalmış olduğu not edilmelidir. Ayrıca, 2005-2013 döneminde 400 bin kadar azalan kayıt dışı çalışan ücretli sayısının 240 bini mikro firmalar ile küçük KOBİ grubunda gerçekleştiğini belirtelim (Ek Tablo 6).

Firma ölçeğinin kayıt dışılık üzerindeki etkisinin yaklaşık bir ölçümünü yapmak için bu iki değişkenin bölgesel farklarını kullanabiliriz. Bu amaçla 26 bölgede (Düzyay 2) 2005-2013 döneminde ücretlilerin kayıt dışılık oranlarındaki değişim ile bu bölgelerde ortalama çalışan sayısı itibariyle firma

² Gürsel S., Uysal G. Ve Acar A. (2013). "Her üç emekliden biri çalışıyor", Araştırma Notu # 157, Bahçeşehir Üniversitesi Ekonomik ve Toplumsal Araştırmalar Merkezi (BETAM).
<http://betam.bahcesehir.edu.tr/wp-content/uploads/2014/01/ArastirmaNotu160.pdf>

ölçeklerindeki değişim arasındaki korelasyonu hesapladık (Şekil 6).³ Görüldüğü gibi korelasyon katsayısı (-0,47) oldukça yüksek çıkmaktadır.⁴ Bu bulgu firma ölçeğinin kayıt dışılık düzeyinin belirlenmesinde, dolayısıyla kayıt dışılıkla mücadelede önemli etkiye sahip olduğunu açıkça göstermektedir. Bölgesel yatırım teşviklerinde kayıtlı istihdam koşulunun gerek kayıtsız çalışanların kayda alınmasında gerekse firmaları ölçek büyütme teşvik etmekte etkili olduğunu tahmin ediyoruz. Ancak kayıt dışılık düzeyinin belirlenmesinde başka etkenlerin de önemli paylara sahip oldukları unutulmamalıdır.

Şekil 6: Ücretlilerin kayıt dışılık oranlarının değişimi ile ortalama firma büyüklüğü değişimi arasındaki bölgesel korelasyon



Kaynak: TÜİK, 2005 ve 2013 Hanehalkı İşgücü Anketi mikro veri seti ; Betam

³ Bölgesel firma sayıları mevcut olmadığından ortalama firma büyüklüğünü tahmin etmek için şöyle bir yöntem kullanıyoruz: TÜİK HİA'da kişilere esas işyerlerindeki çalışan sayısı sorulmaktadır. Mikro veri setinde ise firmadaki çalışan sayısı 6 grup halinde rapor edilmektedir: 10'dan daha az, 10-24, 25-49, 49-249, 250-499 ve 500 ve daha fazla çalışanı olanlar. Ortalama firma büyüklüğü değişkeni üretmek için iki varsayım yapıyoruz: 1)Firma gruplarındaki istihdam aralığının orta noktasının firma başına düşen ortalama istihdam sayısını yakınsadığını kabul ediyoruz, 2) Her grupta firma sayısının toplam firma sayısı içindeki payını o grubun istihdamının toplam istihdam içindeki payına yaklaşık eşit olduğunu kabul ediyoruz. Bu varsayımlar altında grupların ortalama sayılarının istihdam payları ile çarpımının toplamı ortalama firma büyüklüğüne (istihdam / firma sayısı) eşit olduğu gösterilebilir. İlk 5 grup için istihdam aralığının orta noktaları sırayla 5,17,37,150 ve 375'tir. 6. Grup (500+) için ortalama firma büyüklüğü ad hoc 600 kabul edilmiştir (bkz dipnot 4). Ardından bölgelere özgü firma grup istihdamını bölge toplam istihdamına bölerek grup istihdam paylarını belirliyoruz ve bu payları her firma grubunun yakınsanan ortalama çalışan sayısı ile çarparak topluyoruz. Örneğin, İstanbul'un ortalama firma ölçeği 2005 ve 2013 yılları için şöyle hesaplanmaktadır: 2005 yılında İstanbul'da firma gruplarının istihdam payları sırasıyla 0,29, 0,14, 0,21, 0,31, 0,03 ve 0,03'tür. Bu ağırlıklar her grubun yukarıda belirtilen yakınsanan ortalama değerleriyle çarpılıp toplandığında İstanbul'da temsili firmanın 85,3 kişi çalıştırdığı hesaplanmaktadır. Bu rakam 2013 yılında 100,5'e yükselmiştir. Dolayısıyla İstanbul'da ortalama firma ölçeği yüzde 18 oranında artmıştır.

⁴ En büyük grup (500+) ortalama firma büyüklüğü seçenekleri (500,700, 800) kullanarak korelasyon katsayısını hesapladığımızda sonucun hemen hemen değişmediği görülmüştür. Medyan değeri 600 kabul edildiğinde -0,46 olarak hesaplanan korelasyon katsayısı, ortalama büyüklük 500,700 ve 800 alındığında korelasyon katsayısı sırasıyla -0,46; -0,48 ve -0,48 olarak bulunmuştur.

Sonuç olarak, ücretli çalışanlarda kayıt dışılık sorununun büyük ölçüde firma ölçeği sorunu olduğu ortaya çıkıyor. Bu beklenen bir bulgudur. Firma ölçeği küçüldükçe teknoloji düzeyi ve buna bağlı olarak verimlilik düşmekte aynı zamanda istihdamın ortalama eğitim seviyesi de giderek düşmektedir. Bu nedenlerle küçük firmalar işgücü maliyetlerine büyük firmalara kıyasla çok daha duyarlıdırlar. Dolayısıyla kayıtlılığın getireceği ek mali yükler küçük firmalar için önemlidir.

Sonuç ve politika önerileri

Son sekiz yılda kayıt dışı istihdamda önemli bir düşüş gerçekleşmiştir. Kayıt dışı istihdam oranı genelde yüzde 48,2'den yüzde 36,8'e, tarım dışında da yüzde 34,3'ten yüzde 22,4'e inmiştir. Bu iyileşme büyük ölçüde ücretli çalışan kesimde kayıt dışılığın gerilemesinden kaynaklanmıştır. Kendi hesabına çalışanlarda kayıt dışı istihdam sınırlı ölçüde azalmıştır. Kayıt dışılık sorunu bu iki kesim için ayrı ayrı incelenmeyi gerektirmektedir. Ücretli kesimde kayıt dışılığın gerilemesinin başlıca nedeni yeni yaratılan işlerin çoğunlukla kayıtlı işler olmasıdır. Kayıt dışı istihdam önemli ölçüde işgücünün sosyal ve yapısal özelliklerinden kaynaklanmaktadır. Ama aynı zamanda ekonomik konjonktürün de etkisi vardır.

Bu araştırma notunda incelenen başlıca yapısal özellikler ücretli kayıt dışılığın büyük ölçüde bir firma ölçeği sorunu olduğunu göstermektedir. 2013 itibariyle ücretli kayıt dışı çalışanların dörtte üçü mikro firmalarda (0-9 çalışan) istihdam edilmektedir. Buna küçük KOBİ'ler (10-24 çalışan) eklenince pay yüzde 85'e çıkmaktadır. İstihdamının küçük bir bölümü ücretli-yevmiyeli çalışanlardan oluşan tarım kesiminde kayıt dışılık oranı yüzde 80'in üzerindedir. Kayıt dışılığın yüksek olduğu ikinci sektör inşaat sektörüdür; yaklaşık yüzde 40. Sanayi ve hizmetlerde kayıt dışılık oranı yüzde 15-16 civarındadır. Kadınlarda kayıt dışılık erkeklere kıyasla daha yüksektir. Bu fark eğitim düzeyi düştükçe artmaktadır. Genç ve yaşlı ücretlilerde kayıt dışılık oldukça yaygındır.

Firma ölçeğinin kayıt dışılığında etkin olması işgücü maliyeti-verimlilik ilişkisinin önemini kanıtlamaktadır. Firma ölçeği küçüldükçe istihdamın eğitim-vasıf düzeyi düşmekte, verimlilik azalmakta, dolayısıyla işgücü üzerindeki ücret dışı maliyetlere duyarlılık artmaktadır. Bu bakımdan, 2008 yılından itibaren başta SGK primine verilen 5 puanlık devlet teşviki olmak üzere genç ve kadın istihdamına verilen sigorta primi teşvikleri ve gelir vergisinde asgari geçim indirimi kayıt dışılığın düşürülmesinde etkili olmuştur. Bu teşviklere paralel olarak denetimlerin sıklaştırılmasının da kayıt dışılığın geriletilmesinde etkili olduğu tahmin edilebilir. Kayıt dışı istihdamın ortalama firma ölçeğinin büyümesine ve işgücünün eğitim düzeyinin artmasına bağlı olarak yapısal nitelikte düşüş eğilimine sahip olduğunu da belirtmeliyiz.

Bu saptamaların ışığında ücretli kesimde yapısal kayıt dışılığa yönelik politikaların esas olarak iki ayaklı olması gereği ortaya çıkmaktadır:

- 1) Ücret dışı işgücü maliyetlerini azaltmak ve denetimi sıkılaştırmak
- 2) Firmaların ölçek büyümesi önündeki engelleri kaldırmak ve ölçek büyütmeyi teşvik etmek.

Bu iki temel politikaya daha ikincil tamamlayıcı politikalar eklenebilir. Örneğin, genç çalışanlarda askerlik ve evlilik nedeniyle kıdem tazminatı ödeme zorunluluğu bireysel fona dayalı kıdem tazminatı reformu çerçevesinde kaldırılabilir ve çalışan emekli erkeklerde SGK'ya kayıt teşvik edilebilir.

EK TABLOLAR

Ek Tablo 1: İşteki durumuna ve eğitim seviyesine göre kadın çalışanlarda kayıt dışılık (tarım dışı)

2005												
Eğitim seviyesi	Lise altı			Lise			Lise üstü			TOPLAM TARIM DIŞI		
İşteki durum	İstihdam (bin kişi)	Kayıt dışı istihdam (bin kişi)	Kayıt dışılık oranı (%)	İstihdam (bin kişi)	Kayıt dışı istihdam (bin kişi)	Kayıt dışılık oranı (%)	İstihdam (bin kişi)	Kayıt dışı istihdam (bin kişi)	Kayıt dışılık oranı (%)	İstihdam (bin kişi)	Kayıt dışı istihdam (bin kişi)	Kayıt dışılık oranı (%)
Ücretli, maaşlı veya yevmiyeli	886	490	55,3	672	143	21,3	755	37	4,9	2313	670	29,0
İşveren	12	4	29,6	14	3	25,6	16	3	16,2	42	10	23,1
Kendi hesabına	170	148	87,1	28	18	65,0	24	10	40,6	222	176	79,2
Ücretsiz aile işçisi	111	96	86,3	38	28	74,4	16	8	50,6	164	132	80,1
Toplam	1179	737	62,5	752	193	25,7	811	57	7,1	2741	988	36,0
2013												
Eğitim seviyesi	Lise altı			Lise			Lise üstü			TOPLAM TARIM DIŞI		
İşteki durum	İstihdam (bin kişi)	Kayıt dışı istihdam (bin kişi)	Kayıt dışılık oranı (%)	İstihdam (bin kişi)	Kayıt dışı istihdam (bin kişi)	Kayıt dışılık oranı (%)	İstihdam (bin kişi)	Kayıt dışı istihdam (bin kişi)	Kayıt dışılık oranı (%)	İstihdam (bin kişi)	Kayıt dışı istihdam (bin kişi)	Kayıt dışılık oranı (%)
Ücretli, maaşlı veya yevmiyeli	1510	606	40,1	939	114	12,2	1655	37	2,3	4104	757	18,5
İşveren	22	4	16,9	22	2	9,6	45	3	5,7	89	8	9,5
Kendi hesabına	315	280	88,7	69	48	70,3	32	11	35,7	416	339	81,6
Ücretsiz aile işçisi	147	110	74,6	47	31	65,0	11	7	58,7	206	147	71,5
Toplam	1995	999	50,1	1077	196	18,2	1743	58	3,3	4815	1252	26,0

Kaynak: TÜİK, 2005 ve 2013 Hanehalkı İşgücü Anketi mikro veri seti ; Betam

Ek Tablo 2: İşteki durumuna ve eğitim seviyesine göre erkek çalışanlarda kayıt dışılık (tarım dışı)

2005												
Eğitim seviyesi	Lise altı			Lise			Lise üstü			TOPLAM TARIM DIŞI		
İşteki durum	İstihdam (bin kişi)	Kayıt dışı istihdam (bin kişi)	Kayıt dışılık oranı (%)	İstihdam (bin kişi)	Kayıt dışı istihdam (bin kişi)	Kayıt dışılık oranı (%)	İstihdam (bin kişi)	Kayıt dışı istihdam (bin kişi)	Kayıt dışılık oranı (%)	İstihdam (bin kişi)	Kayıt dışı istihdam (bin kişi)	Kayıt dışılık oranı (%)
Ücretli, maaşlı veya yevmiyeli	5028	2104	41,9	2354	433	18,4	1315	78	5,9	8696	2615	30,1
İşveren	562	136	24,2	255	47	18,6	153	24	15,7	969	207	21,4
Kendi hesabına	1642	858	52,3	407	152	37,3	137	43	31,4	2186	1053	48,2
Ücretsiz aile işçisi	171	147	85,9	125	93	74,7	24	16	66,7	320	256	80,1
Toplam	7403	3245	43,8	3140	726	23,1	1628	160	9,9	12171	4131	33,9
2013												
Eğitim seviyesi	Lise altı			Lise			Lise üstü			TOPLAM TARIM DIŞI		
İşteki durum	İstihdam (bin kişi)	Kayıt dışı istihdam (bin kişi)	Kayıt dışılık oranı (%)	İstihdam (bin kişi)	Kayıt dışı istihdam (bin kişi)	Kayıt dışılık oranı (%)	İstihdam (bin kişi)	Kayıt dışı istihdam (bin kişi)	Kayıt dışılık oranı (%)	İstihdam (bin kişi)	Kayıt dışı istihdam (bin kişi)	Kayıt dışılık oranı (%)
Ücretli, maaşlı veya yevmiyeli	6060	1649	27,2	2979	306	10,3	2618	76	2,9	11657	2031	17,4
İşveren	518	88	17,0	276	28	10,2	226	16	7,0	1019	132	13,0
Kendi hesabına	1309	634	48,4	360	123	34,3	135	34	24,8	1805	791	43,9
Ücretsiz aile işçisi	133	109	82,4	62	42	68,1	18	12	66,5	212	163	76,9
Toplam	8020	2481	30,9	3676	499	13,6	2998	137	4,6	14693	3117	21,2

Kaynak: TÜİK, 2005 ve 2013 Hanehalkı İşgücü Anketi mikro veri seti ; Betam

Ek Tablo 3: İşteki durumuna göre kadın ve erkek çalışanlarda kayıt dışılık (toplam istihdam)

10						
İşteki durum	2005			2013		
	İstihdam (bin kişi)	Kayıt dışı istihdam (bin kişi)	Kayıt dışılık oranı (%)	İstihdam (bin kişi)	Kayıt dışı istihdam (bin kişi)	Kayıt dışılık oranı (%)
Ücretli, maaşlı veya yevmiyeli	2468	821	33,3	4322	960	22,2
İşveren	50	18	35,1	94	13	13,5
Kendi hesabına	667	610	91,4	821	730	88,9
Ücretsiz aile işçisi	1923	1869	97,2	2403	2271	94,5
Toplam	5108	3318	65,0	7641	3973	52,0
ERKEK						
İşteki durum	2005			2013		
	İstihdam (bin kişi)	Kayıt dışı istihdam (bin kişi)	Kayıt dışılık oranı (%)	İstihdam (bin kişi)	Kayıt dışı istihdam (bin kişi)	Kayıt dışılık oranı (%)
Ücretli, maaşlı veya yevmiyeli	8967	2837	31,6	12031	2298	19,1
İşveren	1051	264	25,1	1088	169	15,5
Kendi hesabına	4022	2421	60,2	3951	2254	57,1
Ücretsiz aile işçisi	918	826	90,0	813	684	84,2
Toplam	14958	6348	42,4	17883	5405	30,2

Kaynak: TÜİK, 2005 ve 2013 Hanehalkı İşgücü Anketi mikro veri seti ; Betam

Ek Tablo 4: Ücretli, maaşlı veya yevmiyelilerde sektörlere göre kayıt dışılık (2005,2013)

Sektörler	2005			2013		
	İstihdam (bin kişi)	Kayıt dışı istihdam (bin kişi)	Kayıt dışılık oranı (%)	İstihdam (bin kişi)	Kayıt dışı istihdam (bin kişi)	Kayıt dışılık oranı (%)
Tarım	426	373	87,5	591	470	79,5
Sanayi	3483	984	28,3	4274	648	15,2
İnşaat	843	559	66,3	1469	567	38,6
Hizmetler	6683	1742	26,1	10018	1573	15,7
Toplam	11435	3658	32,0	16353	3258	19,9

Kaynak: TÜİK, 2005 ve 2013 Hanehalkı İşgücü Anketi mikro veri seti ; Betam

Ek Tablo 5: Ücretli, maaşlı veya yevmiyelilerde yaş gruplarına göre kayıt dışılık (2005,2013)

Yaş grupları	2005			2013		
	İstihdam (bin kişi)	Kayıt dışı istihdam (bin kişi)	Kayıt dışılık oranı (%)	İstihdam (bin kişi)	Kayıt dışı istihdam (bin kişi)	Kayıt dışılık oranı (%)
15-19	864	646	74,8	944	554	58,6
20-24	1547	627	40,5	1856	434	23,4
25-29	2209	563	25,5	2863	377	13,2
30-34	1988	470	23,7	3032	400	13,2
35-39	1726	416	24,1	2519	359	14,3
40-44	1411	329	23,4	2122	345	16,3
45-49	946	266	28,1	1543	297	19,3
50-54	460	176	38,3	866	242	28,0
55-59	187	99	53,1	400	147	36,7
60-64	64	39	61,6	145	63	43,2
65+	33	25	76,7	62	40	63,5
Toplam	11435	3658	32,0	16353	3258	19,9

Kaynak: TÜİK, 2005 ve 2013 Hanehalkı İşgücü Anketi mikro veri seti ; Betam

Ek Tablo 6: Ücretli, maaşlı veya yevmiyelilerde firma büyüklüklerine göre kayıt dışılık (2005,2013)

Firma büyüklüğü	2005			2013		
	İstihdam (bin kişi)	Kayıt dışı istihdam (bin kişi)	Kayıt dışılık oranı (%)	İstihdam (bin kişi)	Kayıt dışı istihdam (bin kişi)	Kayıt dışılık oranı (%)
10'dan az	4081	2572	63,0	5488	2415	44,0
10-24 kişi	1390	457	32,9	2079	375	18,0
25-49 kişi	1874	365	19,5	3087	275	8,9
50-249 kişi	3109	229	7,4	3618	157	4,4
250-499 kişi	403	21	5,2	822	19	2,3
500 ve daha fazla	578	14	2,4	1258	17	1,3
Total	11435	3658	32,0	16353	3258	19,9

Kaynak: TÜİK, 2005 ve 2013 Hanehalkı İşgücü Anketi mikro veri seti ; Betam