

TARIM DIŞI İŞSİZLİK YATAY SEYREDİYOR

Seyfettin Gürsel* Gökçe Uysal** ve Aysenur Acar***

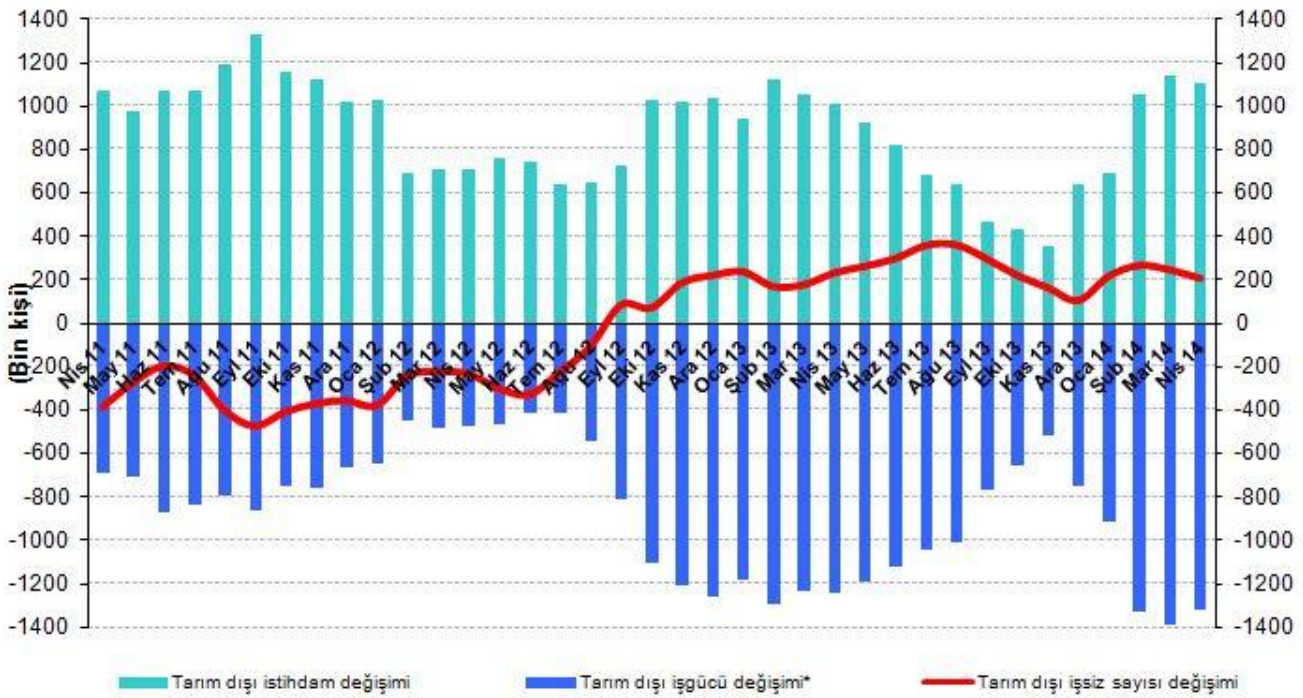
Yönetici Özeti

Mevsim etkilerinden arındırılmış işgücü verilerine göre tarım dışı işsizlik, Nisan 2014 döneminde bir önceki döneme kıyasla 0,1 yüzde puan artarak yüzde 11,1 seviyesine ulaşmıştır. Betam araştırmacıları tarafından geliştirilen tahmin modeli ve Kariyer.net verilerini kullanarak yapılan tahminler tarım dışı işsizliğin Mayıs 2014 döneminde artacağına işaret etmektedir.

İşgücü ve istihdamda yatay seyir

TÜİK'in açıkladığı işgücü verilerine göre Nisan 2014 döneminde, bir önceki yılın aynı dönemine göre tarım dışı işgücü 1 milyon 315 bin (yüzde 6), tarım dışı istihdam ise 1 milyon 108 bin kişi (yüzde 5,7) artarken tarım dışı işsiz sayısı da 207 bin artmıştır. Ancak bu rakamlar Şubat 2014 döneminde yapılan revizyonlardan etkilenmektedir. Şekil 1'de görüldüğü gibi son üç dönemde yıllık tarım dışı işgücü ve istihdam artışları yatay seyretmektedir.

Şekil 1 Tarım dışı işgücü ve tarım dışı istihdamın tarım dışı işsiz sayısı değişimine etkisi (yıllık)



* İşgücündeki artış işsiz sayısını artırıcı etki yaptığından iş gücündeki değişim negatif ile gösterilmiştir

Tarım dışı işsizlikte 0.1 puanlık artış

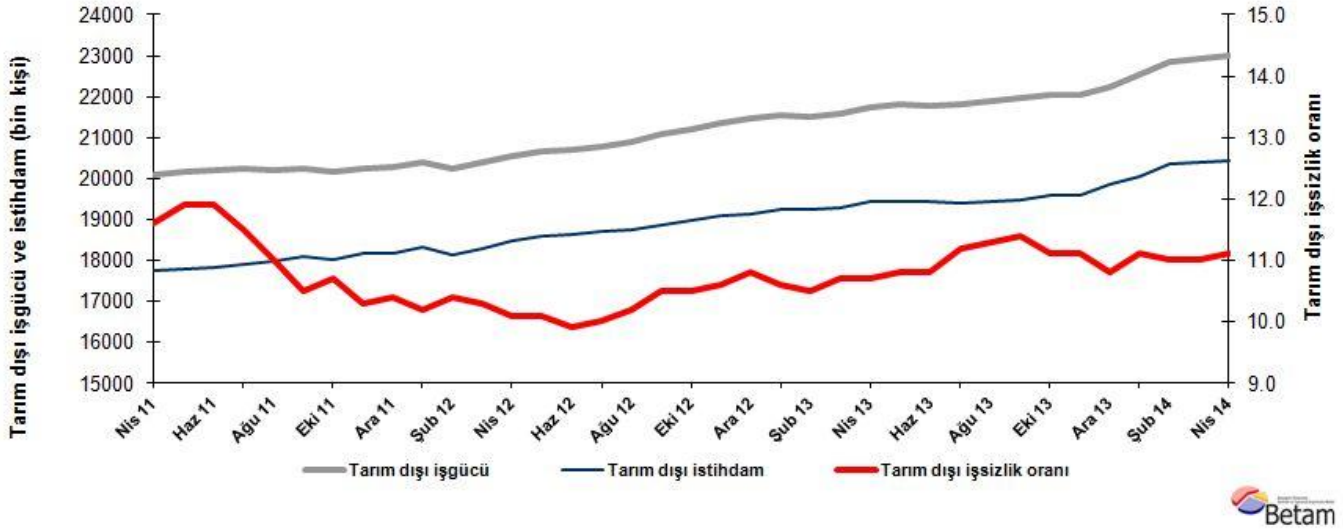
*Prof. Dr. Seyfettin Gürsel, Betam, Direktör, seyfettin.gursel@bahcesehir.edu.tr

**Yrd. Doç. Dr. Gökçe Uysal, Betam, Direktör Yardımcısı, gokce.uysal@bahcesehir.edu.tr

***Aysenur Acar, Betam, Araştırma Görevlisi, aysenur.acar@bahcesehir.edu.tr

Mevsim etkilerinden arındırılmış verilere göre Nisan dönemi Mart dönemiyle kıyaslandığında tarım dışı işgücü 62 bin artarak 22 milyon 992 bin olmuştur (Şekil 2, Tablo 1). Tarım dışı istihdam ise 32 binlik bir artışla 20 milyon 440 bine ulaşmıştır. Böylelikle tarım dışı işsiz sayısı 30 bin kişi artmış, tarım dışı işsizlik oranı Nisan 2014 döneminde Mart 2014 dönemine kıyasla 0,1 yüzde puan artarak yüzde 11,1 seviyesine ulaşmıştır. Mevsim etkilerinden arındırılmış tarım dışı işsizlik bon dönemlerde yatay seyretmektedir.

Şekil 2 Mevsim etkilerinden arındırılmış tarım dışı işgücü, istihdam ve işsizlik oranı

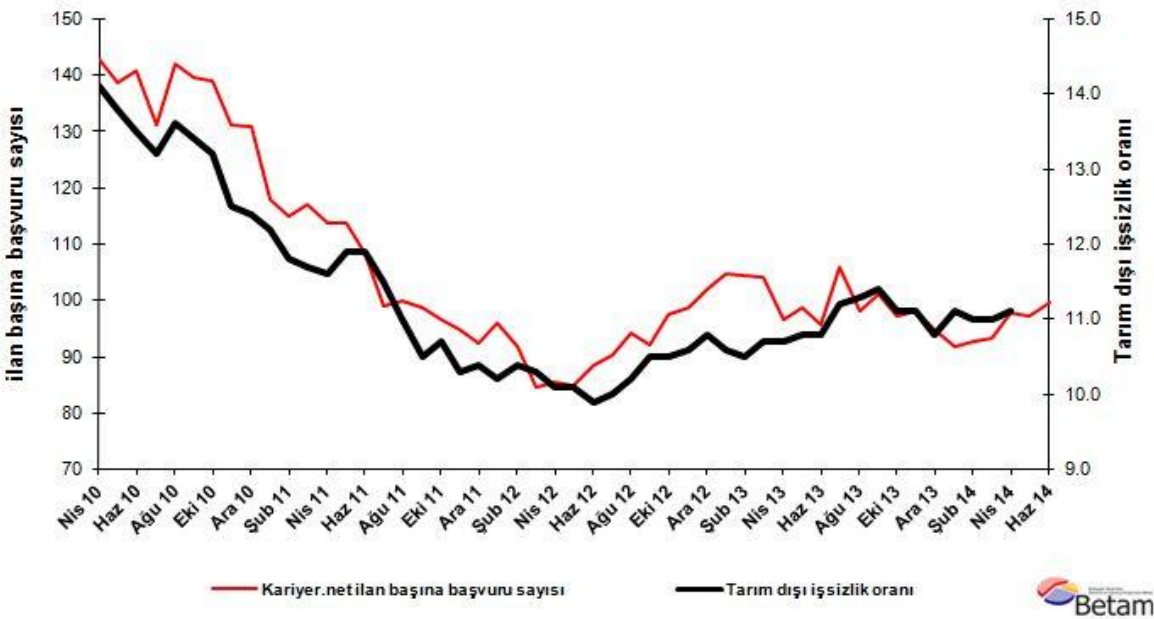


Kaynak: TÜİK, Betam

Kariyer.net verileriyle yapılan tahminler işsizliğin artacağına işaret ediyor

Betam araştırmacılarından Barış Soybilgen'in Kariyer.net tarafından açıklanan açık pozisyon başına başvuru sayısı¹ verilerini kullanarak hazırladığı tahmin modeli tarım dışı işsizlik oranının Mayıs 2014 döneminde artış göstereceğine işaret etmektedir. Soybilgen'in kullandığı tahmin modeli "Kariyer.net Verisiyle Kısa Vadeli Tarım Dışı İşsizlik Tahmini" başlıklı Betam Araştırma Notu 168'de ayrıntılı olarak açıklanmaktadır.

Şekil 3 Mevsim etkilerinden arındırılmış tarım dışı işsizlik oranı ve ilan başına başvuru sayısı



Kaynak: Kariyer.net, TÜİK, Betam

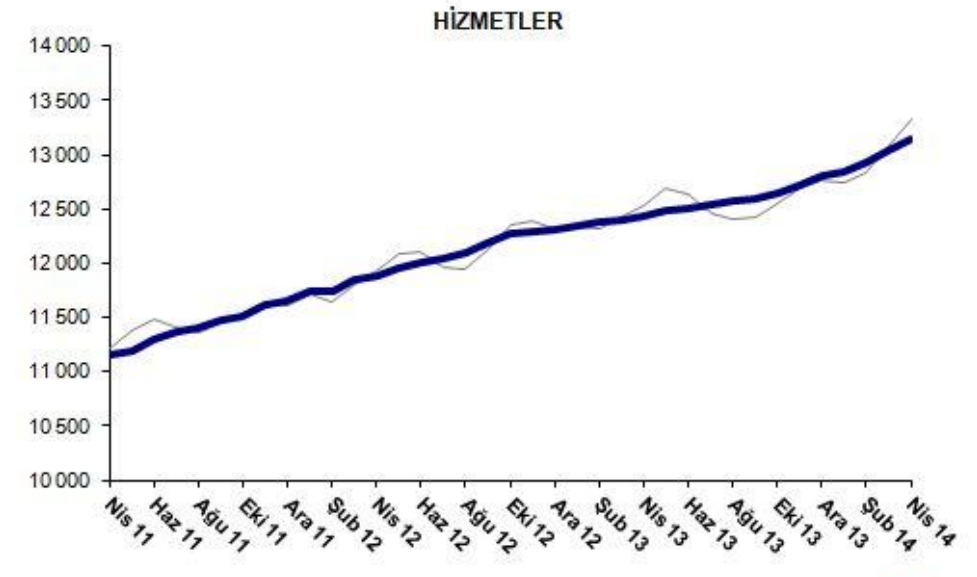
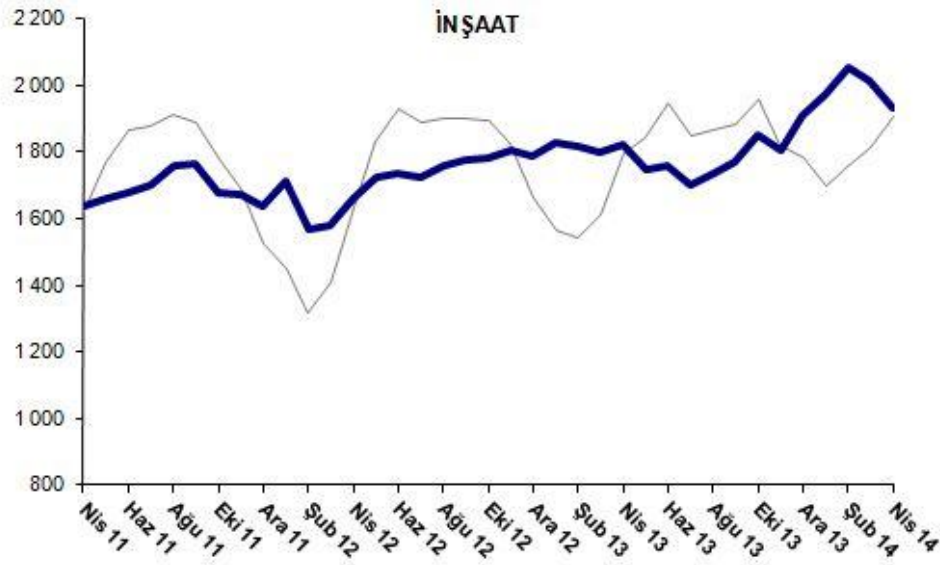
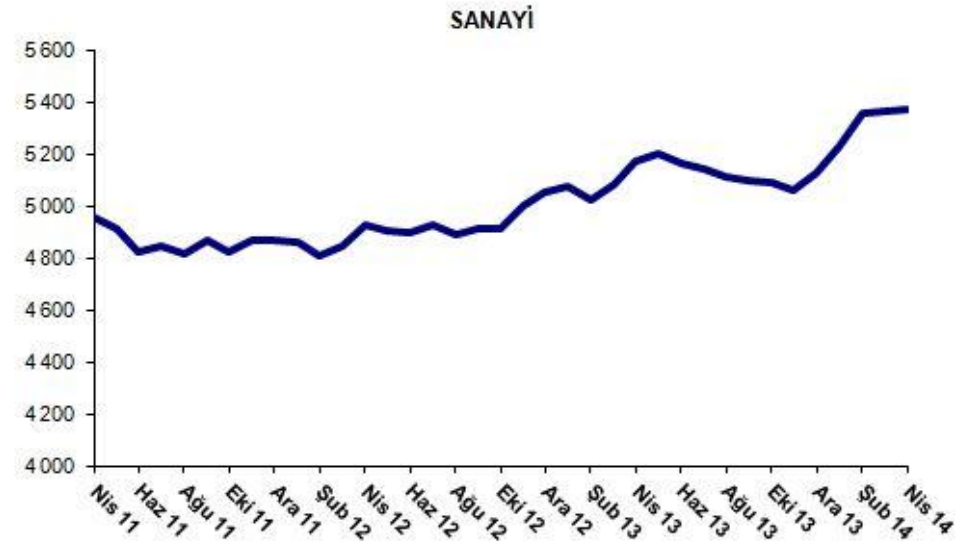
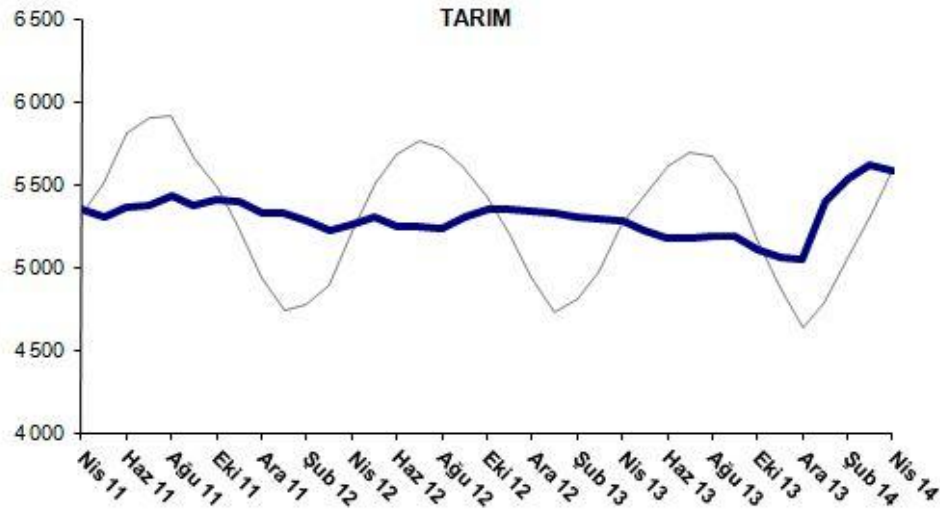
¹Betam son bir yıldır Kariyer.net tarafından sağlanan verilerden açık bulunan iş pozisyonu başına yapılan başvuru sayısını hesaplıyor. Bu seri hem mevsim hem takvim etkilerinden arındırılmıştır. İlan başına başvuru sayısının azalması bir yandan münhal işlerin artmasına diğer yandan da başvuru sayısının azalmasına bağlıdır. Münhal işlerin artması büyümenin hızlanmasına bağlı olarak, başvuruların azalması iş arayan sayısının azalmasına bağlı olacaktır.

Hizmetler istihdam yaratmaya devam ediyor

Mevsimsellikten arındırılmış sektörel verilere göre Nisan 2014 döneminde inşaat sektöründe 80 binlik istihdam kaybına işaret etmektedir (Şekil 4, Tablo 2).² Sanayi istihdamı son iki dönemdir yatay seyretmektedir. Buna karşın hizmetlerde Mart ve Nisan 2014 dönemlerinde 100'er binlik artışlar kaydedilmiştir.

²Sektörel istihdam serileri teker teker mevsim etkilerinden arındırılmaktadır. Dolayısıyla sektörel istihdam rakamlarının toplamı, mevsim etkilerinden arındırılmış toplam istihdam rakamından farklı olabilmektedir. Aradaki fark mevsim etkilerinden arındırma prosedürünün lineer olmamasından kaynaklanmaktadır.

Şekil 4 Sektörlerin istihdam değişimi (bin kişi)



Kaynak: TÜİK, Betam

Tablo 1 Mevsim etkilerinden arındırılmış tarım dışı işgücü göstergeleri (bin kişi)*

	İşgücü	İstihdam	İşsizlik	İşsizlik Oranı	Aylık değişimler		
					İşgücü	İstihdam	İşsizlik
Mart 11	19907	17578	2329	11.7%			
Nisan 11	20075	17746	2329	11.6%	168	168	0
Mayıs 11	20167	17767	2400	11.9%	92	21	71
Haziran 11	20208	17803	2405	11.9%	41	36	5
Temmuz 11	20241	17913	2328	11.5%	33	110	-77
Ağustos 11	20206	17983	2223	11.0%	-35	70	-105
Eylül 11	20232	18108	2124	10.5%	27	125	-98
Ekim 11	20171	18013	2158	10.7%	-61	-95	34
Kasım 11	20250	18164	2086	10.3%	78	151	-73
Aralık 11	20281	18172	2109	10.4%	32	8	24
Ocak 12	20403	18322	2081	10.2%	122	150	-28
Şubat 12	20225	18122	2103	10.4%	-178	-200	22
Mart 12	20385	18285	2100	10.3%	159	163	-4
Nisan 12	20556	18480	2076	10.1%	172	195	-23
Mayıs 12	20671	18583	2088	10.1%	115	103	12
Haziran 12	20684	18636	2048	9.9%	13	53	-40
Temmuz 12	20767	18690	2077	10.0%	83	54	29
Ağustos 12	20875	18746	2129	10.2%	109	56	53
Eylül 12	21080	18867	2213	10.5%	205	121	84
Ekim 12	21202	18976	2226	10.5%	122	109	13
Kasım 12	21361	19097	2264	10.6%	159	121	38
Aralık 12	21463	19145	2318	10.8%	102	48	54
Ocak 13	21531	19249	2282	10.6%	68	104	-36
Şubat 13	21486	19230	2256	10.5%	-45	-19	-26
Mart 13	21599	19288	2311	10.7%	113	58	55
Nisan 13	21753	19425	2328	10.7%	153	137	16
Mayıs 13	21794	19440	2354	10.8%	41	15	26
Haziran 13	21789	19436	2353	10.8%	-4	-4	0
Temmuz 13	21827	19382	2445	11.2%	37	-54	91
Ağustos 13	21901	19426	2475	11.3%	74	44	30
Eylül 13	21970	19465	2505	11.4%	69	39	30
Ekim 13	22029	19584	2445	11.1%	60	119	-59
Kasım 13	22039	19593	2446	11.1%	10	9	1
Aralık 13	22251	19848	2403	10.8%	212	255	-43
Ocak 14	22557	20053	2504	11.1%	306	205	101
Şubat 14	22853	20339	2514	11.0%	296	286	10
Mart 14	22930	20408	2522	11.0%	78	69	9
Nisan 14	22992	20440	2552	11.1%	62	32	30

Kaynak: TÜİK, Betam

Tablo 2 Mevsim etkilerinden arındırılmış sektörel istihdam (bin kişi)*

	Tarım	Sanayi	İnşaat	Hizmetler	Aylık değişimler			
					Tarım	Sanayi	İnşaat	Hizmetler
Mart 11	5462	4914	1623	11040				
Nisan 11	5359	4958	1637	11150	-103	44	14	110
Mayıs 11	5313	4915	1661	11191	-46	-43	24	41
Haziran 11	5362	4826	1675	11301	49	-89	14	110
Temmuz 11	5380	4846	1701	11367	18	20	26	66
Ağustos 11	5441	4816	1759	11408	61	-30	58	41
Eylül 11	5374	4866	1762	11481	-67	50	3	73
Ekim 11	5409	4823	1680	11510	35	-43	-82	29
Kasım 11	5403	4870	1672	11622	-6	47	-8	112
Aralık 11	5329	4873	1640	11659	-74	3	-32	37
Ocak 12	5336	4864	1713	11745	7	-9	73	86
Şubat 12	5283	4808	1567	11746	-53	-56	-146	1
Mart 12	5232	4850	1582	11853	-51	42	15	107
Nisan 12	5260	4930	1660	11890	28	80	78	37
Mayıs 12	5307	4908	1725	11951	47	-22	65	61
Haziran 12	5250	4900	1735	12001	-57	-8	10	50
Temmuz 12	5248	4926	1723	12041	-2	26	-12	40
Ağustos 12	5240	4892	1756	12098	-8	-34	33	57
Eylül 12	5306	4911	1776	12179	66	19	20	81
Ekim 12	5349	4917	1784	12274	43	6	8	95
Kasım 12	5360	5003	1804	12289	11	86	20	15
Aralık 12	5346	5051	1785	12309	-14	48	-19	20
Ocak 13	5335	5073	1827	12350	-11	22	42	41
Şubat 13	5308	5023	1818	12389	-27	-50	-9	39
Mart 13	5296	5083	1799	12406	-12	60	-19	17
Nisan 13	5288	5176	1822	12427	-8	93	23	21
Mayıs 13	5230	5200	1746	12493	-58	24	-76	66
Haziran 13	5181	5163	1761	12512	-49	-37	15	19
Temmuz 13	5176	5146	1702	12533	-5	-17	-59	21
Ağustos 13	5193	5117	1737	12573	17	-29	35	40
Eylül 13	5189	5096	1769	12600	-4	-21	32	27
Ekim 13	5106	5090	1851	12644	-83	-6	82	44
Kasım 13	5068	5064	1804	12725	-38	-26	-47	81
Aralık 13	5058	5131	1908	12808	-10	67	104	83
Ocak 14	5406	5232	1974	12846	348	101	66	38
Şubat 14	5544	5359	2051	12928	138	127	77	82
Mart 14	5622	5365	2011	13032	78	6	-40	104
Nisan 14	5592	5373	1931	13137	-30	8	-80	105

Kaynak: TÜİK, Betam