

## TARIM DIŞI İSTİHDAM HİZMETLERLE ARTTI

Seyfettin Gürsel\* Gökçe Uysal\*\* ve Ayşenur Acar\*\*\*

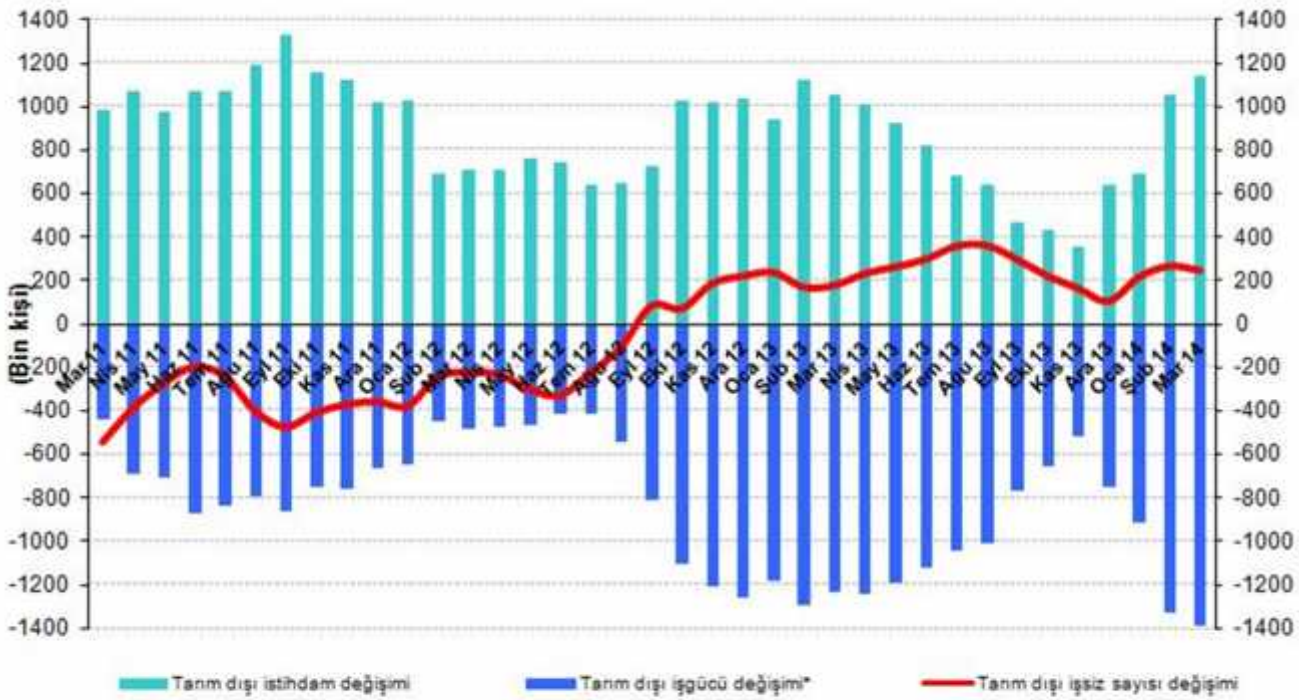
### Yönetici Özeti

Mevsim etkilerinden arındırılmış işgücü verilerine göre tarım dışı işsizlik, Mart 2014 döneminde bir önceki döneme kıyasla değişmeyerek yüzde 11,0 seviyesinde kalmıştır. Mart 2014 döneminde istihdam artışlarının kaynağı hizmetlerdeki kuvvetli istihdam artışıdır. Hizmetler istihdamındaki aylık artış son iki yılda gözlemlenen en kuvvetli artıştır. Buna karşın sanayide istihdam artışları bu dönemde yavaşlamış, inşaatta ise istihdam azalmıştır.

### İşgücü ve istihdamda yıllık artışlar 1 milyonun üzerinde

TÜİK'in açıkladığı işgücü verilerine göre Mart 2014 döneminde, bir önceki yılın aynı dönemine göre tarım dışı işgücü 1 milyon 390 bin (yüzde 6,5), tarım dışı istihdam ise 1 milyon 143 bin kişi (yüzde 6) artmıştır, tarım dışı işsiz sayısı yıllık 247 bin artmıştır. Son iki dönemdir hem tarım dışı istihdamda hem de tarım dışı işgücünde yıllık artışların 1 milyonun üzerine çıktığı görülmektedir.

### Şekil 1 Tarım dışı işgücü ve tarım dışı istihdamın tarım dışı işsiz sayısı değişimine etkisi (yıllık)



\* İşgücündeki artış işsiz sayısını artırıcı etki yaptığından iş gücündeki değişim negatif ile gösterilmiştir

\*\* Grafikte yer alan seriler TÜİK tarafından yayınlanan yeni serilerdir.

Kaynak: TÜİK, Betam

\*Prof. Dr. Seyfettin Gürsel, Betam, Direktör, seyfettin.gursel@bahcesehir.edu.tr

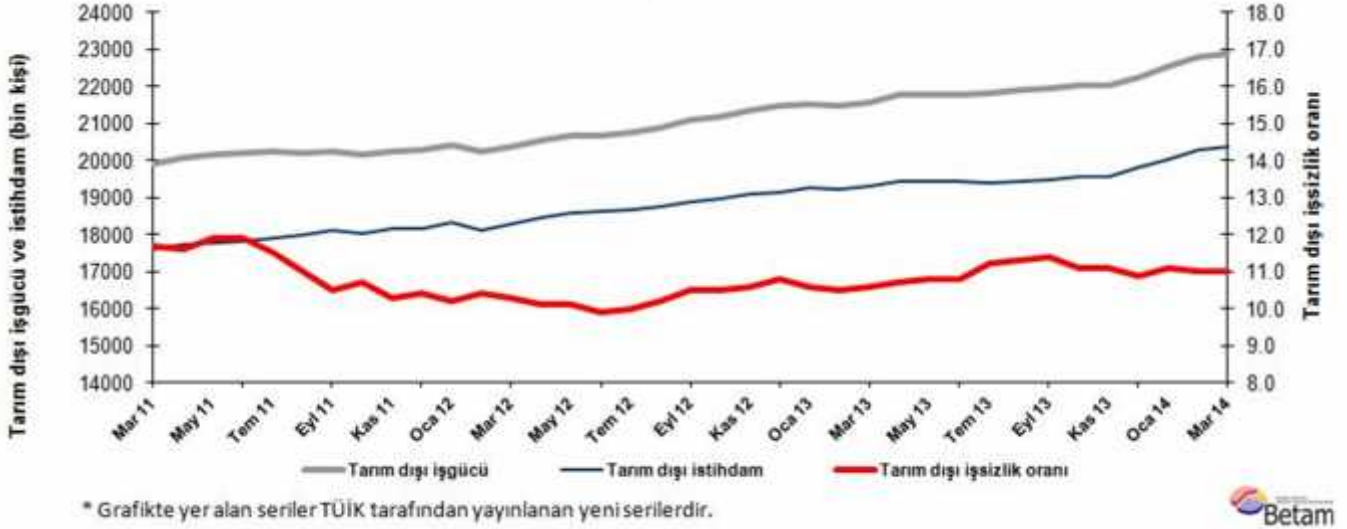
\*\*Yrd. Doç. Dr. Gökçe Uysal, Betam, Direktör Yardımcısı, gokce.uysal@bahcesehir.edu.tr

\*\*\*Ayşenur Acar, Betam, Araştırma Görevlisi, aysenur.acar@bahcesehir.edu.tr

## Tarım dışı işsizlik yatay seyretti

Mevsim etkilerinden arındırılmış verilere göre Mart döneminde Şubat dönemiyle kıyaslandığında tarım dışı işgücü 79 bin artarak 22 milyon 899 bin olmuştur (Şekil 2, Tablo 1). Tarım dışı istihdam ise 70 binlik bir artışla 20 milyon 380 bine ulaşmıştır. Böylelikle tarım dışı işsiz sayısı 9 bin kişi artmış, tarım dışı işsizlik oranı Mart 2014 döneminde Şubat 2014 dönemine kıyasla değişmeyerek yüzde 11,0 seviyesinde kalmıştır.

Şekil 2 Mevsim etkilerinden arındırılmış tarım dışı işgücü, istihdam ve işsizlik oranı



Kaynak: TÜİK, Betam

## Kariyer.net verilerine göre önümüzdeki dönemde işsizlik az da olsa artabilir

Kariyer.net tarafından açıklanan açık pozisyon başına başvuru sayısı<sup>1</sup> verilerini kullanarak yaptığımız hesapların son iki dönemdir tarım dışı işsizliğin yönünü doğru tahmin ettiği görülmektedir. Kariyer.net'in verileri tarım dışı işsizlik oranının önümüzdeki dönemde az da olsa artabileceğine işaret etmektedir.

Şekil 3 Mevsim etkilerinden arındırılmış tarım dışı işsizlik oranı ve ilan başına başvuru sayısı



Kaynak: Kariyer.net, TÜİK, Betam

<sup>1</sup>Betam son bir yıldır Kariyer.net tarafından sağlanan verilerden açık bulunan iş pozisyonu başına yapılan başvuru sayısını hesaplıyor. Bu seri hem mevsim hem takvim etkilerinden arındırılmıştır. İlan başına başvuru sayısının azalması bir yandan münhal işlerin artmasına diğer yandan da başvuru sayısının azalmasına bağlıdır. Münhal işlerin artması büyümenin hızlanmasına bağlanırken, başvuruların azalması iş arayan sayısının azalmasına bağlı olacaktır. Bilindiği gibi her ay açıklanan dönemlik işgücü verileri 3 aylık ortalamasından oluşmaktadır. Buna paralel olarak, Şekil 3'teki Kariyer.net serisi 3 aylık ortalama ilan başına başvuru sayısını göstermektedir.

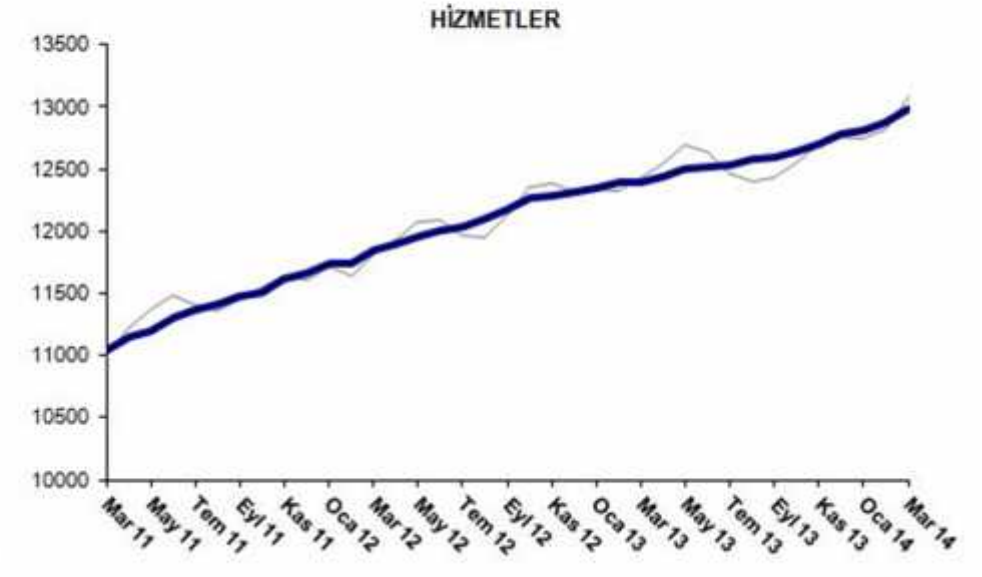
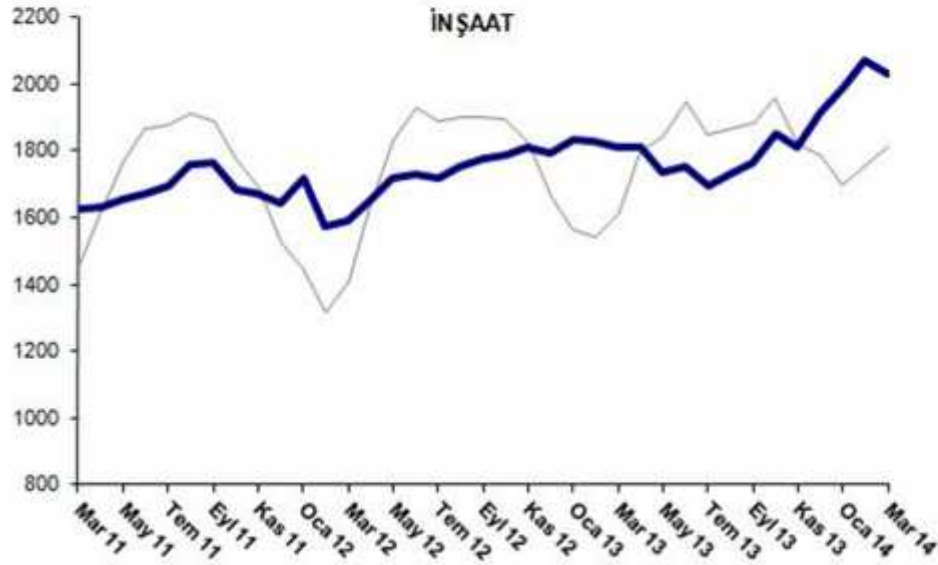
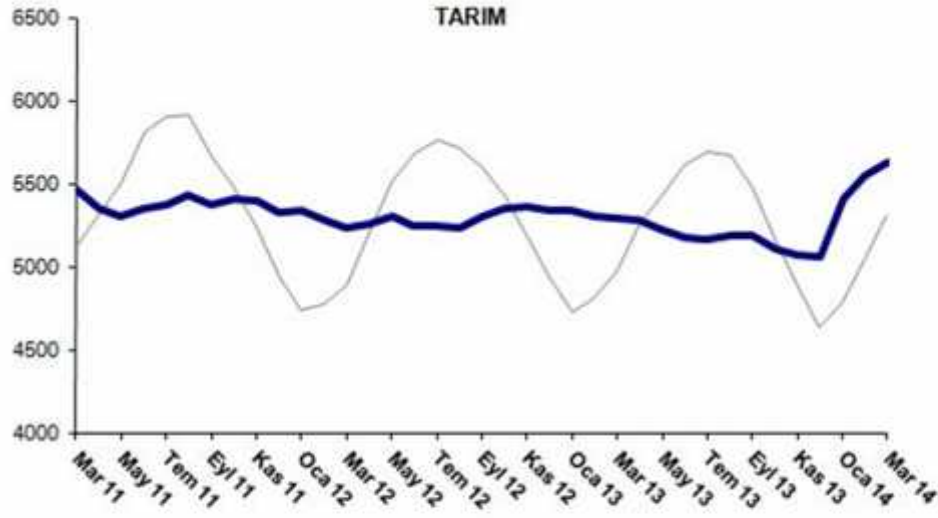
## Hizmetler istihdam yaratmaya devam ediyor

Mevsimsellikten arındırılmış sektörel verilere göre Mart 2014 döneminde tarım dışı istihdamı hizmetlerdeki artışlar sürüklemiştir (Şekil 4, Tablo 2).<sup>2</sup> Hizmetlerde istihdam Şubat 2014 döneminden Mart 2014 dönemine 102 bin kişi artmıştır. Bu artış son iki yılın ortalaması olan 45 binin oldukça üzerindedir. Sanayide son iki dönemdir gözlemlenen kuvvetli artışlardan sonra bu dönemde aylık olarak sanayi istihdamı sadece 6 bin artmıştır. İnşaatta 38 binlik bir istihdam kaybı söz konusudur. Tarım istihdamı ise Mart 2014 döneminde 79 bin artmıştır.

---

<sup>2</sup>Sektörel istihdam serileri teker teker mevsim etkilerinden arındırılmaktadır. Dolayısıyla sektörel istihdam rakamlarının toplamı, mevsim etkilerinden arındırılmış toplam istihdam rakamından farklı olabilmektedir. Aradaki fark mevsim etkilerinden arındırma prosedürünün lineer olmamasından kaynaklanmaktadır.

Şekil 4 Sektörlerin istihdam değişimi (bin kişi)



Kaynak: TÜİK, Betam

**Tablo 1 Mevsim etkilerinden arındırılmış tarım dışı işgücü göstergeleri (bin kişi)\***

	İşgücü	İstihdam	İşsizlik	İşsizlik Oranı	Aylık değişimler		
					İşgücü	İstihdam	İşsizlik
<b>Şubat 11</b>	19763	17431	2332	11.8%			
<b>Mart 11</b>	19913	17583	2330	11.7%	150	152	-2
<b>Nisan 11</b>	20069	17741	2328	11.6%	156	158	-2
<b>Mayıs 11</b>	20162	17763	2399	11.9%	93	22	71
<b>Haziran 11</b>	20203	17799	2404	11.9%	41	36	5
<b>Temmuz 11</b>	20238	17911	2327	11.5%	35	112	-77
<b>Ağustos 11</b>	20204	17982	2222	11.0%	-34	71	-105
<b>Eylül 11</b>	20232	18108	2124	10.5%	28	126	-98
<b>Ekim 11</b>	20172	18014	2158	10.7%	-60	-94	34
<b>Kasım 11</b>	20253	18167	2086	10.3%	81	153	-72
<b>Aralık 11</b>	20285	18175	2110	10.4%	32	8	24
<b>Ocak 12</b>	20408	18326	2082	10.2%	123	151	-28
<b>Şubat 12</b>	20231	18127	2104	10.4%	-177	-199	22
<b>Mart 12</b>	20394	18293	2101	10.3%	163	166	-3
<b>Nisan 12</b>	20548	18473	2075	10.1%	155	180	-25
<b>Mayıs 12</b>	20663	18576	2087	10.1%	115	103	12
<b>Haziran 12</b>	20677	18630	2047	9.9%	14	54	-40
<b>Temmuz 12</b>	20761	18685	2076	10.0%	84	55	29
<b>Ağustos 12</b>	20872	18743	2129	10.2%	111	58	53
<b>Eylül 12</b>	21080	18867	2213	10.5%	209	124	85
<b>Ekim 12</b>	21204	18978	2226	10.5%	124	111	13
<b>Kasım 12</b>	21365	19100	2265	10.6%	160	122	38
<b>Aralık 12</b>	21470	19151	2319	10.8%	105	51	54
<b>Ocak 13</b>	21541	19258	2283	10.6%	72	107	-35
<b>Şubat 13</b>	21498	19241	2257	10.5%	-43	-17	-26
<b>Mart 13</b>	21583	19295	2288	10.6%	84	54	30
<b>Nisan 13</b>	21760	19432	2328	10.7%	178	137	41
<b>Mayıs 13</b>	21793	19439	2354	10.8%	32	7	25
<b>Haziran 13</b>	21789	19436	2353	10.8%	-3	-3	0
<b>Temmuz 13</b>	21824	19380	2444	11.2%	35	-56	91
<b>Ağustos 13</b>	21899	19424	2475	11.3%	74	44	30
<b>Eylül 13</b>	21964	19460	2504	11.4%	65	36	29
<b>Ekim 13</b>	22022	19578	2444	11.1%	59	118	-59
<b>Kasım 13</b>	22025	19580	2445	11.1%	2	2	0
<b>Aralık 13</b>	22257	19831	2426	10.9%	232	251	-19
<b>Ocak 14</b>	22531	20030	2501	11.1%	274	199	75
<b>Şubat 14</b>	22820	20310	2510	11.0%	289	280	9
<b>Mart 14</b>	22899	20380	2519	11.0%	79	70	9

Kaynak: TÜİK, Betam

**Tablo 2 Mevsim etkilerinden arındırılmış sektörel istihdam (bin kişi)\***

	Tarım	Sanayi	İnşaat	Hizmetler	Aylık değişimler			
					Tarım	Sanayi	İnşaat	Hizmetler
Şubat 11	5481	4767	1615	11050				
Mart 11	5465	4914	1628	11040	-16	147	13	-10
Nisan 11	5357	4958	1632	11150	-108	44	4	110
Mayıs 11	5310	4915	1656	11192	-47	-43	24	42
Haziran 11	5360	4826	1671	11302	50	-89	15	110
Temmuz 11	5378	4846	1698	11367	18	20	27	65
Ağustos 11	5440	4816	1757	11408	62	-30	59	41
Eylül 11	5373	4866	1762	11481	-67	50	5	73
Ekim 11	5410	4823	1681	11510	37	-43	-81	29
Kasım 11	5404	4870	1674	11622	-6	47	-7	112
Aralık 11	5331	4873	1643	11659	-73	3	-31	37
Ocak 12	5339	4864	1718	11745	8	-9	75	86
Şubat 12	5287	4808	1573	11746	-52	-56	-145	1
Mart 12	5235	4850	1589	11853	-52	42	16	107
Nisan 12	5257	4930	1653	11890	22	80	64	37
Mayıs 12	5303	4908	1717	11951	46	-22	64	61
Haziran 12	5247	4900	1729	12002	-56	-8	12	51
Temmuz 12	5245	4926	1718	12041	-2	26	-11	39
Ağustos 12	5239	4892	1753	12097	-6	-34	35	56
Eylül 12	5305	4911	1776	12179	66	19	23	82
Ekim 12	5350	4917	1786	12274	45	6	10	95
Kasım 12	5362	5003	1808	12289	12	86	22	15
Aralık 12	5348	5051	1791	12309	-14	48	-17	20
Ocak 13	5338	5073	1835	12350	-10	22	44	41
Şubat 13	5313	5023	1829	12389	-25	-50	-6	39
Mart 13	5302	5083	1812	12400	-11	60	-17	11
Nisan 13	5283	5176	1811	12446	-19	93	-1	46
Mayıs 13	5226	5200	1735	12505	-57	24	-76	59
Haziran 13	5177	5163	1752	12522	-49	-37	17	17
Temmuz 13	5173	5146	1695	12539	-4	-17	-57	17
Ağustos 13	5191	5117	1732	12574	18	-29	37	35
Eylül 13	5189	5096	1767	12597	-2	-21	35	23
Ekim 13	5106	5090	1853	12635	-83	-6	86	38
Kasım 13	5070	5064	1808	12708	-36	-26	-45	73
Aralık 13	5060	5131	1917	12783	-10	67	109	75
Ocak 14	5410	5232	1988	12810	350	101	71	27
Şubat 14	5551	5359	2069	12881	141	127	81	71
Mart 14	5630	5365	2031	12983	79	6	-38	102

Kaynak: TÜİK, Betam