

İŞSİZLİK YENİDEN HESAPLANDI

Seyfettin Gürsel* Gökçe Uysal** ve Ayşenur Acar***

Yönetici Özeti

Mevsim etkilerinden arındırılmış işgücü verilerine göre tarım dışı işsizlik Şubat 2014 döneminde bir önceki döneme kıyasla yüzde 11,1 seviyesinden yüzde 11,0 seviyesine gerilemiştir. Bu dönemde hem tarım dışı işgücünde hem de tarım dışı istihdamda kuvvetli artışlar görülmektedir. Sektörel veriler istihdamın her sektörde artmış olduğuna işaret etmektedir. Sanayi ve inşaatteki artışlar özellikle dikkat çekicidir. Diğer taraftan bu dönemde TÜİK'in işgücü piyasasına dair istatistiklerin tanımlarında değişikliğe gitmesi verilerin kısa dönemli yorumlarında azami dikkat gösterilmesini gerektirmektedir. Dolayısıyla en az birkaç dönem daha veriler temkinli yorumlanmalıdır.

İşgücü istatistiklerinde değişiklik¹

TÜİK Şubat 2014 döneminden itibaren işgücü piyasasını takip etmek için kullandığımız istatistiklerin hesaplanmasında önemli değişikliklere gitmiştir. Bu değişiklikler işgücü piyasası istatistiklerini Avrupa Birliği İstatistik Ofisi standartlarına yükseltmektedir. Bu bağlamda yapılanlar beş ana başlıkta toplanmıştır: (i) Hanehalkı İşgücü Anketi'nin referans haftasının yılın her haftasını yansıtacak şekilde değiştirilmesi (ii) buna bağlı olarak örnekleme tasarımının değiştirilmesi (iii) yeni idari bölünüşün temel alınmasıyla beraber kent/kır dağılımının değişmesi (iv) 2013 yılı nüfus projeksiyonlarının kullanılması (v) iş arama süresinin üç aydan bir aya düşürülmesi. Bu değişiklikler doğrultusunda işgücü istatistiklerinde kırılmalar gözlemlenmektedir. Bu durum özellikle sektörel istihdam verilerinde büyük boyutlara ulaşmaktadır. Yeni ölçümlerin oturmasının zaman alacağı tahmin edilmektedir. Dolayısıyla işgücü piyasasının kısa dönemli yorumları dikkatli bir şekilde yapılması gereklidir.

İşgücü ve istihdamda sıra dışı artış

TÜİK'in açıkladığı işgücü verilerine göre Şubat 2014 döneminde, bir önceki yılın aynı dönemine göre tarım dışı işgücü 1 milyon 324 bin (yüzde 6,2), tarım dışı istihdam ise 1 milyon 57 bin kişi (yüzde 5,6) artmıştır, tarım dışı işsiz sayısı yıllık 124 bin azalmıştır. Tarım dışındaki işgücü artışı son yıllarda gözlemlenen en yüksek artıştır. Keza tarım dışı istihdam artışı da bir milyonun üzerine çıkmıştır.

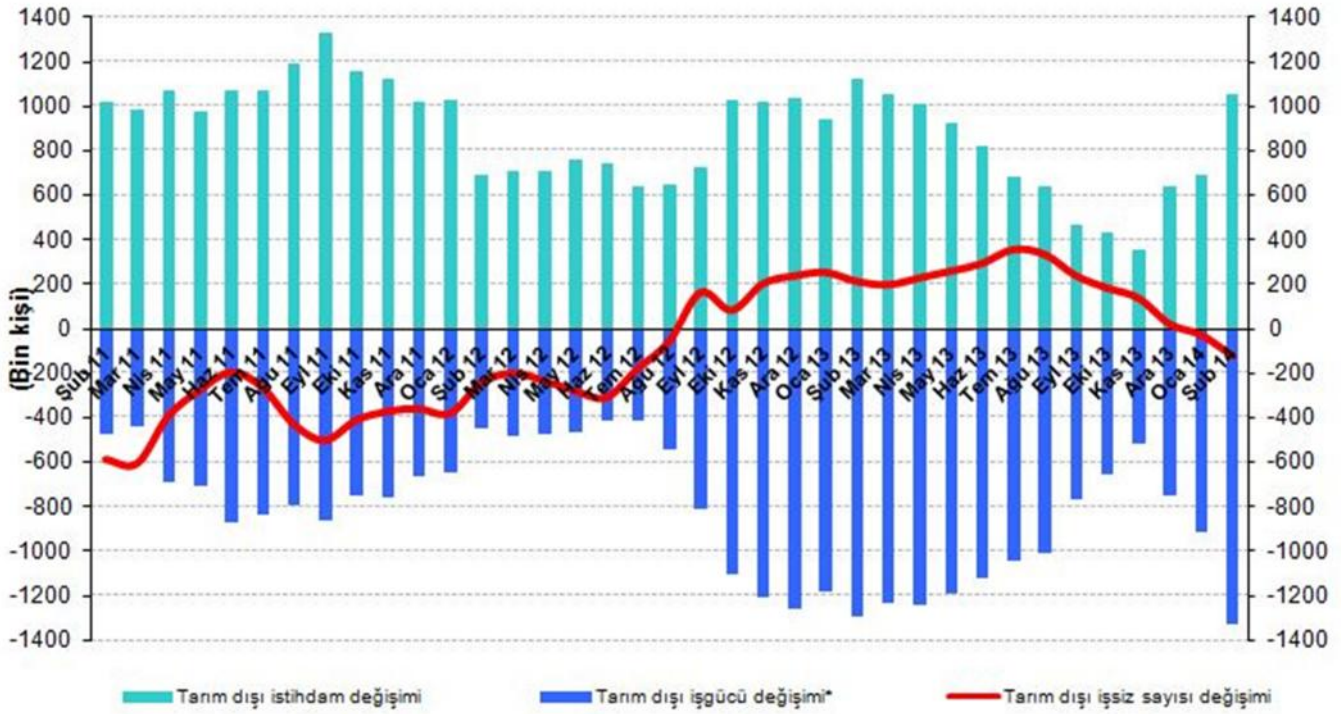
*Prof. Dr. Seyfettin Gürsel, Betam, Direktör, seyfettin.gursel@bahcesehir.edu.tr

**Yrd. Doç. Dr. Gökçe Uysal, Betam, Direktör Yardımcısı, gokce.uysal@bahcesehir.edu.tr

***Ayşenur Acar, Betam, Araştırma Görevlisi, aysenur.acar@bahcesehir.edu.tr

¹ http://www.tuik.gov.tr/HbGetir.do?id=16007&tb_id=6

Şekil 1 Tarım dışı işgücü ve tarım dışı istihdamın tarım dışı işsiz sayısı değişimine etkisi (yıllık)



* İşgücündeki artış işsiz sayısını artırıcı etki yaptığından iş gücündeki değişim negatif ile gösterilmiştir
 ** Grafikte yer alan seriler TÜİK tarafından yayınlanan yeni serilerdir.

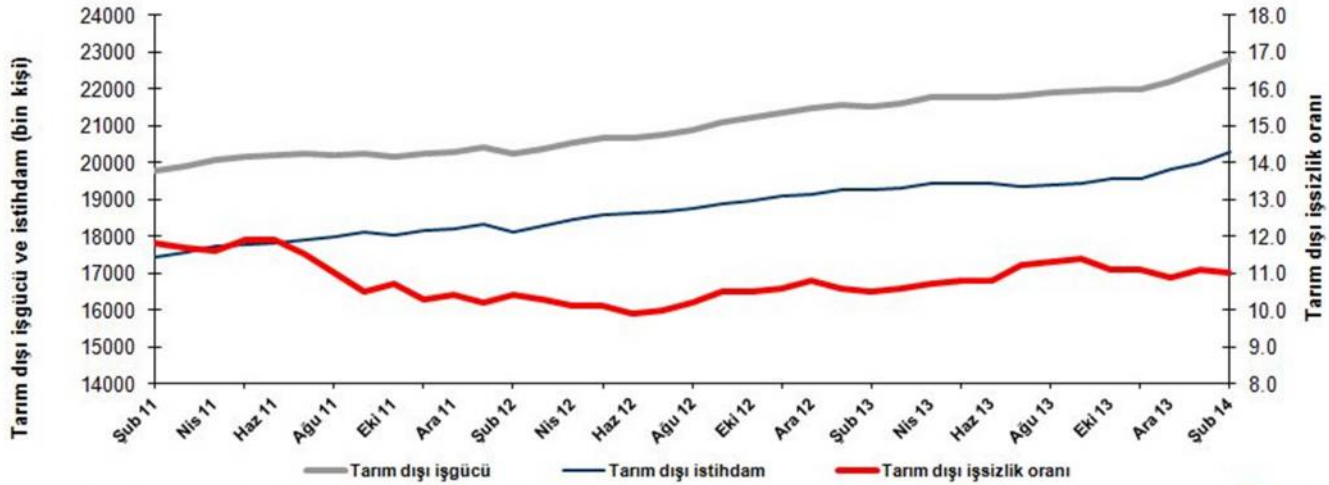


Kaynak: TÜİK, Betam

Tarım dışı işsizlik 0,1 puan düştü

Mevsim etkilerinden arındırılmış verilere göre Şubat döneminde Ocak dönemiyle kıyaslandığında tarım dışı işgücü 293 bin artarak 22 milyon 784 bin olmuştur (Şekil 2, Tablo 1). Tarım dışı istihdam ise 283 binlik bir artışla 20 milyon 278 bine ulaşmıştır. Böylelikle tarım dışı işsiz sayısı 10 bin kişi artmış, tarım dışı işsizlik oranı Şubat 2014 döneminde yüzde 11,1'den yüzde 11,0 seviyesine gerilemiştir.

Şekil 2 Mevsim etkilerinden arındırılmış tarım dışı işgücü, istihdam ve işsizlik oranı



* Grafikte yer alan seriler TÜİK tarafından yayınlanan yeni serilerdir.

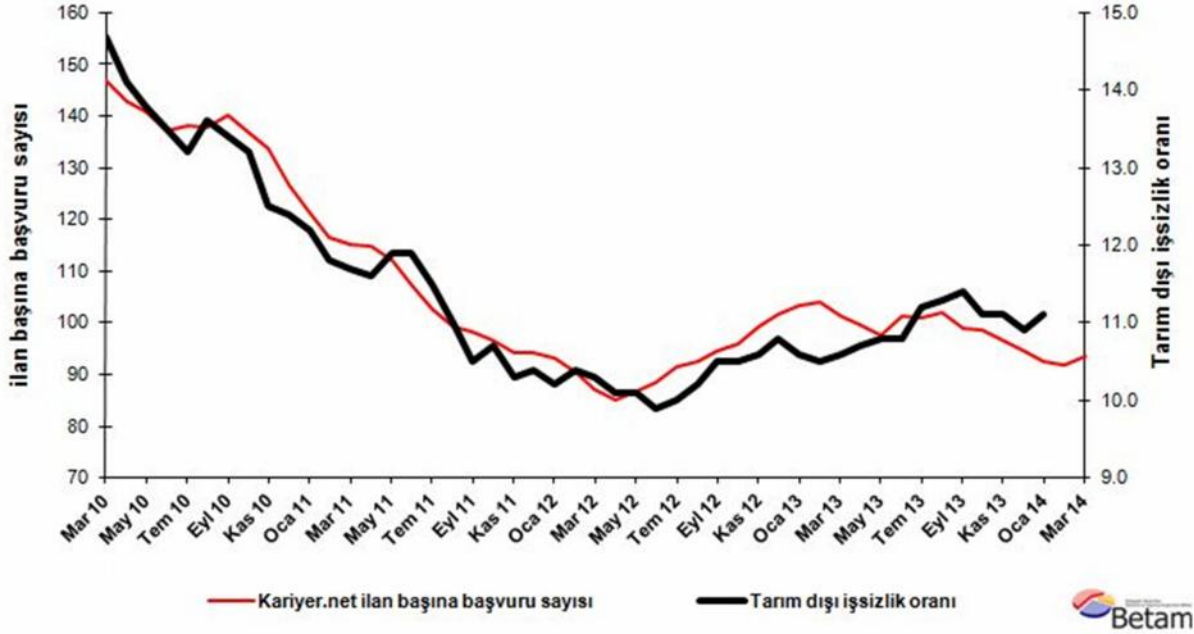


Kaynak: TÜİK, Betam

Kariyer.net verilerine göre önümüzdeki dönemde işsizlik artabilir

Kariyer.net tarafından açıklanan açık pozisyon başına başvuru sayısı² verilerini kullanarak yaptığımız hesapların son iki dönemdir tarım dışı işsizliğin yönünü doğru tahmin ettiği görülmektedir. Kariyer.net'in verileri tarım dışı işsizlik oranının önümüzdeki dönemde az da olsa artabileceğine işaret etmektedir.

Şekil 3 Mevsim etkilerinden arındırılmış tarım dışı işsizlik oranı ve ilan başına başvuru sayısı



Kaynak: Kariyer.net, TÜİK, Betam

Sanayi sektöründe kuvvetli istihdam artışı

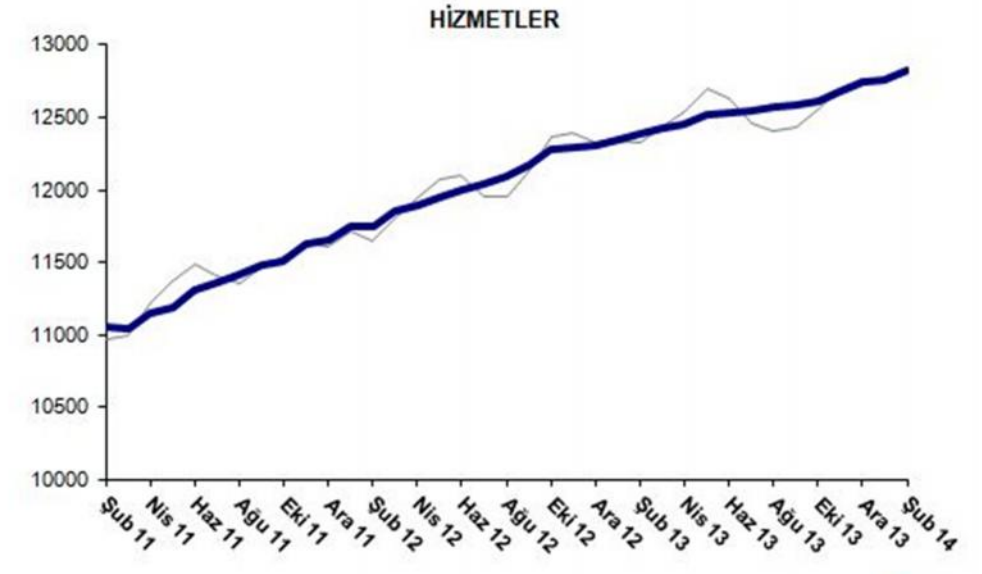
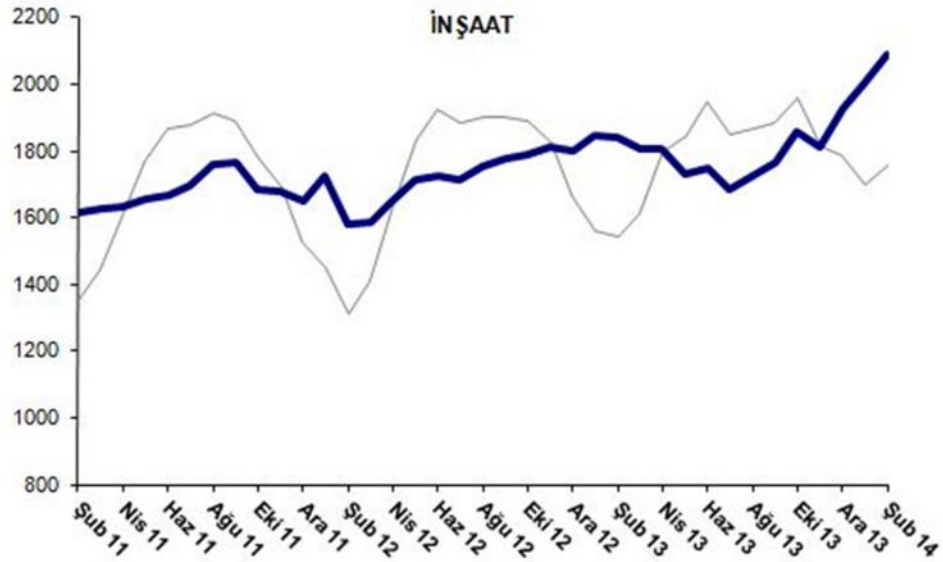
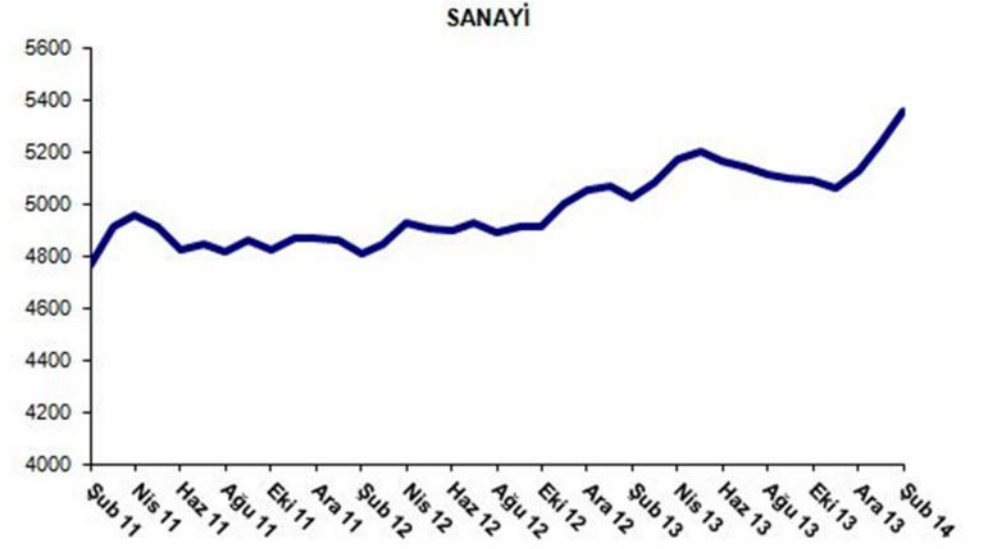
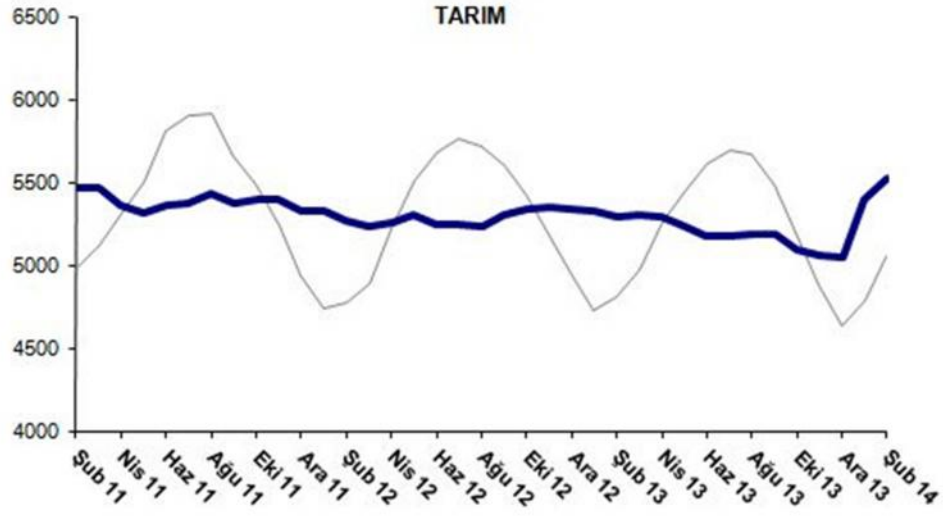
Mevsimsellikten arındırılmış sektörel veriler, Şubat 2014 döneminde sanayide istihdamın 127 bin kişi arttığını göstermektedir. son iki senedir artış eğiliminde olan hizmetler istihdamı bu dönemde de 69 bin arttığı görülüyor. Keza, son 3 dönemdir istihdam artışları görülen inşaat sektöründe de bu dönemde 86 binlik bir artış kaydedilmiştir (Şekil 4, Tablo 2).³

Öte yandan, tarım istihdamında Ocak 2014 dönemi için 347 bin ve Şubat 2014 dönemi için 135 binlik artışlar görülmektedir. TÜİK yaptığı açıklamada kent/kır tanımının değişmesinin özellikle kırsal bölgelerdeki sektörel istihdamda büyük değişikliklere sebep olduğunu belirtmektedir.

²Betam son bir yıldır Kariyer.net tarafından sağlanan verilerden açık bulunan iş pozisyonu başına yapılan başvuru sayısını hesaplıyor. Bu seri hem mevsim hem takvim etkilerinden arındırılmıştır. İlan başına başvuru sayısının azalması bir yandan münhal işlerin artmasına diğer yandan da başvuru sayısının azalmasına bağlıdır. Münhal işlerin artması büyümenin hızlanmasına bağlanırken, başvuruların azalması iş arayan sayısının azalmasına bağlı olacaktır. Bilindiği gibi her ay açıklanan dönemlik işgücü verileri 3 ayın ortalamasından oluşmaktadır. Buna paralel olarak, Şekil 3'teki Kariyer.net serisi 3 aylık ortalama ilan başına başvuru sayısını göstermektedir.

³Sektörel istihdam serileri teker teker mevsim etkilerinden arındırılmaktadır. Dolayısıyla sektörel istihdam rakamlarının toplamı, mevsim etkilerinden arındırılmış toplam istihdam rakamından farklı olabilmektedir. Aradaki fark mevsim etkilerinden arındırma prosedürünün lineer olmamasından kaynaklanmaktadır.

Şekil 4 Sektörlerin istihdam değişimi (bin kişi)



* Grafiklerde yer alan seriler TÜİK tarafından yayınlanan yeni serilerdir.

Kaynak: TÜİK, Betam

Tablo 1 Mevsim etkilerinden arındırılmış tarım dışı işgücü göstergeleri (bin kişi)*

	İşgücü	İstihdam	İşsizlik	İşsizlik Oranı	Aylık değişimler		
					İşgücü	İstihdam	İşsizlik
Ocak 11	19767	17355	2412	12.2%			
Şubat 11	19768	17435	2333	11.8%	1	80	-79
Mart 11	19909	17580	2329	11.7%	142	145	-3
Nisan 11	20067	17739	2328	11.6%	157	159	-2
Mayıs 11	20160	17761	2399	11.9%	93	22	71
Haziran 11	20202	17798	2404	11.9%	42	37	5
Temmuz 11	20237	17910	2327	11.5%	35	112	-77
Ağustos 11	20204	17982	2222	11.0%	-33	72	-105
Eylül 11	20235	18110	2125	10.5%	30	128	-98
Ekim 11	20176	18017	2159	10.7%	-59	-93	34
Kasım 11	20255	18169	2086	10.3%	79	152	-73
Aralık 11	20290	18180	2110	10.4%	35	11	24
Ocak 12	20415	18333	2082	10.2%	125	153	-28
Şubat 12	20237	18132	2105	10.4%	-179	-201	22
Mart 12	20387	18287	2100	10.3%	150	155	-5
Nisan 12	20545	18470	2075	10.1%	158	183	-25
Mayıs 12	20659	18572	2087	10.1%	113	102	11
Haziran 12	20675	18628	2047	9.9%	16	56	-40
Temmuz 12	20754	18679	2075	10.0%	80	51	29
Ağustos 12	20870	18741	2129	10.2%	115	62	53
Eylül 12	21080	18867	2213	10.5%	211	126	85
Ekim 12	21208	18981	2227	10.5%	127	114	13
Kasım 12	21368	19103	2265	10.6%	160	122	38
Aralık 12	21479	19159	2320	10.8%	111	56	55
Ocak 13	21555	19270	2285	10.6%	76	111	-35
Şubat 13	21506	19248	2258	10.5%	-49	-22	-27
Mart 13	21600	19310	2290	10.6%	93	62	31
Nisan 13	21772	19442	2330	10.7%	172	132	40
Mayıs 13	21798	19444	2354	10.8%	27	2	25
Haziran 13	21791	19438	2353	10.8%	-7	-6	-1
Temmuz 13	21814	19371	2443	11.2%	23	-67	90
Ağustos 13	21888	19415	2473	11.3%	74	44	30
Eylül 13	21950	19448	2502	11.4%	62	33	29
Ekim 13	22004	19562	2442	11.1%	54	114	-60
Kasım 13	21994	19553	2441	11.1%	-10	-9	-1
Aralık 13	22224	19802	2422	10.9%	230	249	-19
Ocak 14	22492	19995	2497	11.1%	267	193	74
Şubat 14	22784	20278	2506	11.0%	293	283	10

Kaynak: TÜİK, Betam

*Rakamlar yeni tanıma göre hesaplanmıştır.

Tablo 2 Mevsim etkilerinden arındırılmış sektörel istihdam (bin kişi)*

	Tarım	Sanayi	İnşaat	Hizmetler	Aylık değişimler			
					Tarım	Sanayi	İnşaat	Hizmetler
Ocak 11	5373	4819	1576	10959				
Şubat 11	5474	4767	1618	11050	101	-52	42	91
Mart 11	5469	4914	1625	11041	-5	147	7	-9
Nisan 11	5361	4958	1630	11151	-108	44	5	110
Mayıs 11	5315	4915	1653	11193	-46	-43	23	42
Haziran 11	5364	4826	1669	11302	49	-89	16	109
Temmuz 11	5380	4846	1696	11367	16	20	27	65
Ağustos 11	5441	4816	1758	11409	61	-30	62	42
Eylül 11	5373	4866	1763	11481	-68	50	5	72
Ekim 11	5407	4823	1683	11511	34	-43	-80	30
Kasım 11	5401	4870	1676	11623	-6	47	-7	112
Aralık 11	5326	4873	1648	11660	-75	3	-28	37
Ocak 12	5332	4864	1723	11745	6	-9	75	85
Şubat 12	5278	4808	1578	11746	-54	-56	-145	1
Mart 12	5243	4850	1584	11854	-35	42	6	108
Nisan 12	5263	4930	1649	11890	20	80	65	36
Mayıs 12	5310	4908	1713	11952	47	-22	64	62
Haziran 12	5252	4900	1725	12002	-58	-8	12	50
Temmuz 12	5249	4926	1711	12042	-3	26	-14	40
Ağustos 12	5240	4892	1751	12098	-9	-34	40	56
Eylül 12	5305	4911	1776	12179	65	19	25	81
Ekim 12	5347	4917	1789	12275	42	6	13	96
Kasım 12	5357	5003	1810	12290	10	86	21	15
Aralık 12	5341	5051	1798	12310	-16	48	-12	20
Ocak 13	5329	5073	1847	12350	-12	22	49	40
Şubat 13	5300	5023	1842	12383	-29	-50	-5	33
Mart 13	5312	5083	1806	12421	12	60	-36	38
Nisan 13	5292	5176	1807	12459	-20	93	1	38
Mayıs 13	5234	5200	1728	12516	-58	24	-79	57
Haziran 13	5184	5163	1746	12529	-50	-37	18	13
Temmuz 13	5178	5146	1684	12541	-6	-17	-62	12
Ağustos 13	5192	5117	1727	12571	14	-29	43	30
Eylül 13	5187	5096	1765	12586	-5	-21	38	15
Ekim 13	5102	5090	1856	12616	-85	-6	91	30
Kasım 13	5063	5064	1809	12680	-39	-26	-47	64
Aralık 13	5051	5131	1927	12744	-12	67	118	64
Ocak 14	5398	5232	2004	12759	347	101	77	15
Şubat 14	5533	5359	2090	12828	135	127	86	69

Kaynak: TÜİK, Betam

*Rakamlar yeni tanıma göre hesaplanmıştır.