

İNŞAAT VE HİZMETLERDEKİ İSTİHDAM ARTIŞLARIYLA İŞSİZLİK DÜŞMEYE DEVAM EDİYOR

Seyfettin Gürsel* Gökçe Uysal** ve Ayşenur Acar***

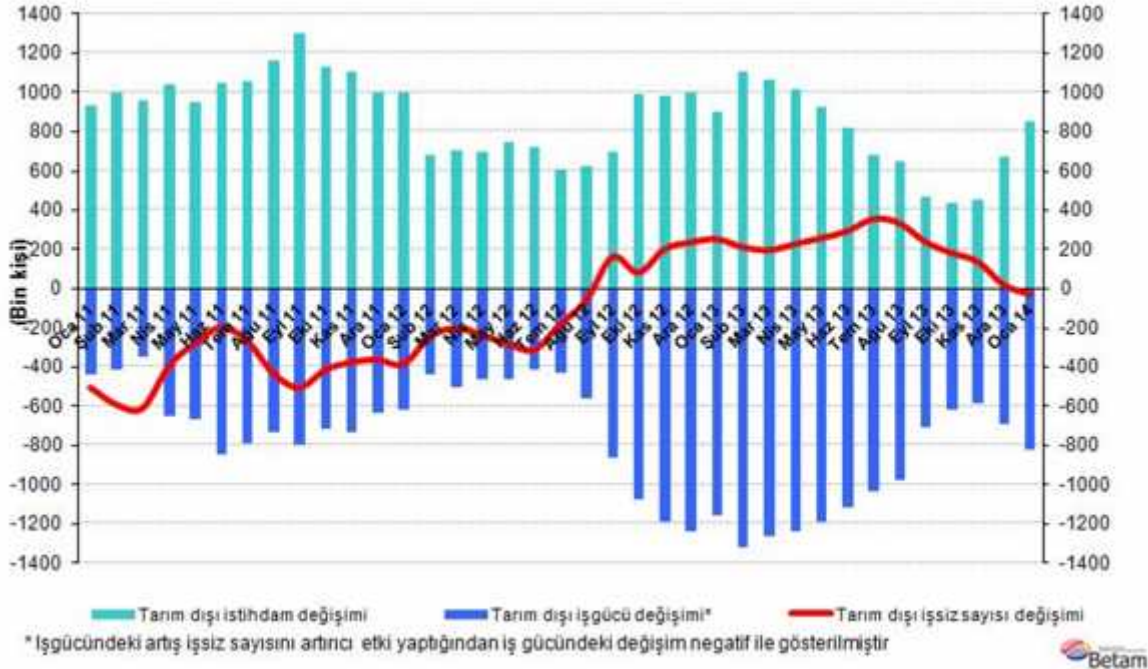
Yönetici Özeti

Mevsim etkilerinden arındırılmış işgücü verilerine göre tarım dışı işsizlik Ocak 2014 döneminde bir önceki döneme kıyasla yüzde 11,6'dan yüzde 11,3 seviyesine düşmüştür (0,3 yüzde puanlık bir azalış). Mevsimsellikten arındırılmış sektörel veriler, istihdamın tüm sektörlerde arttığını göstermektedir. Hizmetler istihdamındaki artışlar 2013 yılının üçüncü çeyreğinde yavaşlamıştı, ancak 2013 yılının son çeyreğinden itibaren hizmetler istihdamındaki artışların tekrar kuvvetlendiği görülmektedir. Önemli bir başka gelişme ise inşaat sektöründedir. Ağustos 2013 döneminden beri inşaat istihdamında artış hızlanmıştır. Temmuz 2013 ile Ocak 2014 dönemleri arasında inşaat istihdamı 1 milyon 672 binden 2 milyona yükselmiştir. 6 aylık bir dönemde neredeyse yüzde 20'lik bir artış dikkatle takip edilmesi gereken bir duruma işaret etmektedir.

Tarım dışı işgücü ve tarım dışı istihdamda kuvvetli artış

TÜİK'in açıkladığı işgücü verilerine göre Ocak 2014 döneminde, bir önceki yılın aynı dönemine göre tarım dışı işgücü 823 bin (yüzde 3,8), tarım dışı istihdam ise 852 bin kişi (yüzde 4,5) artmıştır, tarım dışı işsiz sayısı yıllık 29 bin azalmıştır. Hem tarım dışı işgücünde hem de tarım dışı istihdamdaki artışlar yıllık 800 binin üzerine çıkmıştır.

Şekil 1 Tarım dışı işgücü ve tarım dışı istihdamın tarım dışı işsiz sayısı değişimine etkisi (yıllık)



Kaynak: TÜİK, Betam

*Prof. Dr. Seyfettin Gürsel, Betam, Direktör, seyfettin.gursel@bahcesehir.edu.tr

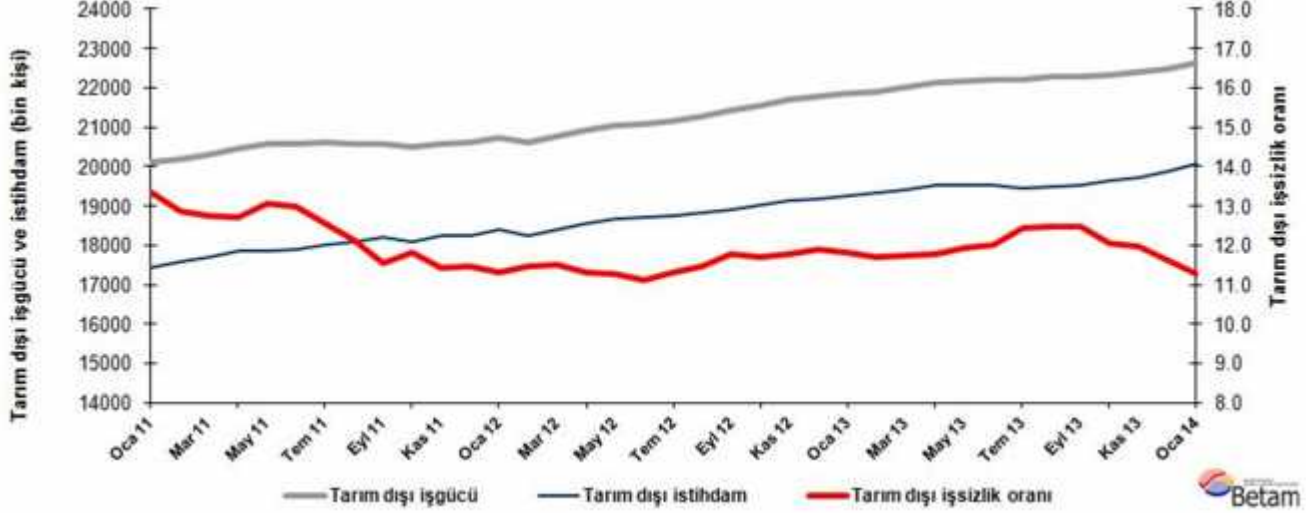
**Yrd. Doç. Dr. Gökçe Uysal, Betam, Direktör Yardımcısı, gokce.uysal@bahcesehir.edu.tr

***Ayşenur Acar, Betam, Araştırma Görevlisi, aysenur.acar@bahcesehir.edu.tr

Tarım dışı işsizlikte 0.3 puanlık düşüş

Mevsim etkilerinden arındırılmış verilere göre Ocak döneminde Aralık dönemiyle kıyaslandığında tarım dışı işgücü 121 bin artarak 22 milyon 621 bin olmuştur (Şekil 2, Tablo 1). Tarım dışı istihdam ise 184 binlik bir artışla 20 milyon 72 bine ulaşmıştır. Böylelikle tarım dışı işsiz sayısı 63 bin kişi azalmış, tarım dışı işsizlik oranı Ocak 2014 döneminde yüzde 11,6'dan yüzde 11,3 seviyesine gerilemiştir. 2013'ün son çeyreğinden beri tarım dışı istihdamdaki aylık artışlar 100 binin üzerindedir. Aynı dönemde tarım dışı işgücünün daha yavaş artmasına paralel olarak tarım dışı işsiz sayısı da düzenli olarak azalmaktadır.

Şekil 2 Mevsim etkilerinden arındırılmış tarım dışı işgücü, istihdam ve işsizlik oranı



Kaynak: TÜİK, Betam

Kariyer.net verilerine göre önümüzdeki dönemde işsizlik düşmeye devam edecek

Kariyer.net tarafından açıklanan açık pozisyon başına başvuru sayısı¹ verilerini kullanarak yaptığımız hesapların son iki dönemdir tarım dışı işsizliğin yönünü doğru tahmin ettiği görülmektedir. Kariyer.net'in verileri tarım dışı işsizlik oranının önümüzdeki dönemde de düşmeye devam edeceğine işaret etmektedir.

Şekil 3 Mevsim etkilerinden arındırılmış tarım dışı işsizlik oranı ve ilan başına başvuru sayısı



Kaynak: Kariyer.net, TÜİK, Betam

¹Betam son bir yıldır Kariyer.net tarafından sağlanan verilerden açık bulunan iş pozisyonu başına yapılan başvuru sayısını hesaplıyor. Bu seri hem mevsim hem takvim etkilerinden arındırılmıştır. İlan başına başvuru sayısının azalması bir yandan münhal işlerin artmasına diğer yandan da başvuru sayısının azalmasına bağlıdır. Münhal işlerin artması büyümenin hızlanmasına bağlı olarak, başvuruların azalması iş arayan sayısının azalmasına bağlı olacaktır. Bilindiği gibi her ay açıklanan dönemlik işgücü verileri 3 ayın ortalamasından oluşmaktadır. Buna paralel olarak, Şekil 3'teki Kariyer.net serisi 3 aylık ortalama ilan başına başvuru sayısını göstermektedir.

İnşaat ve hizmetlerde kuvvetli artışlar

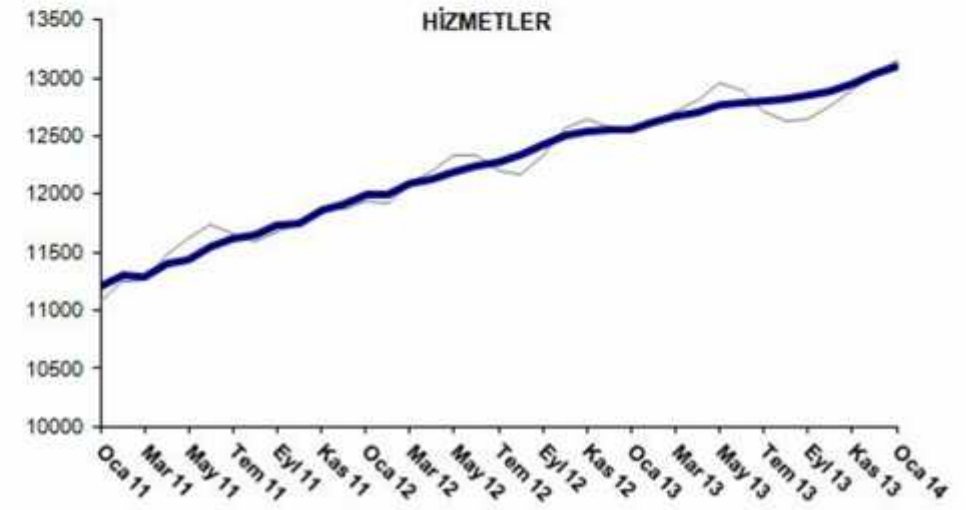
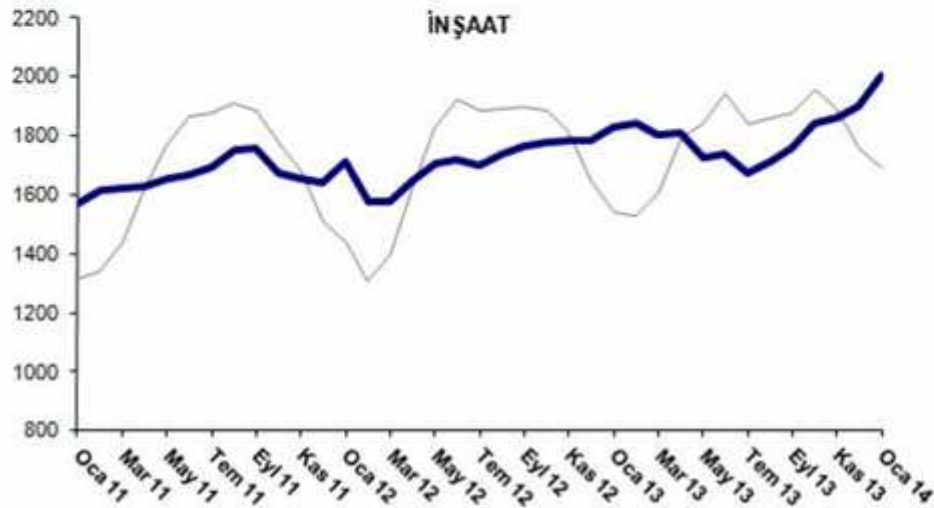
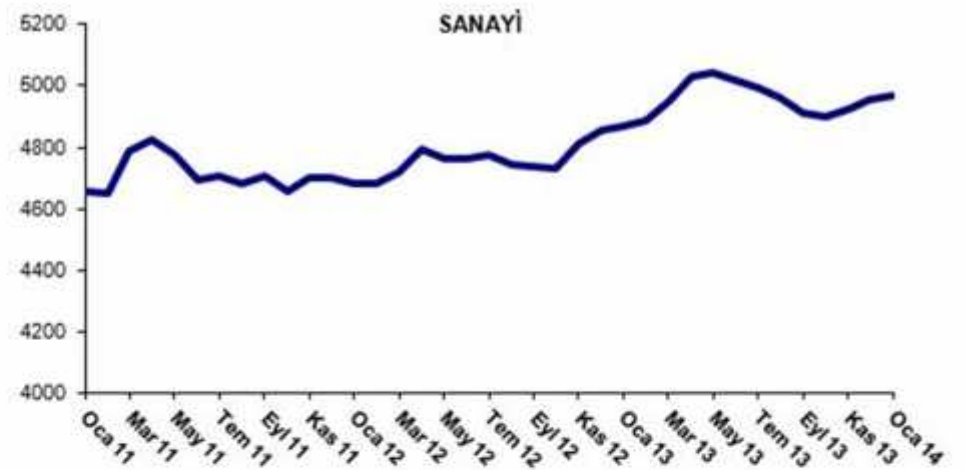
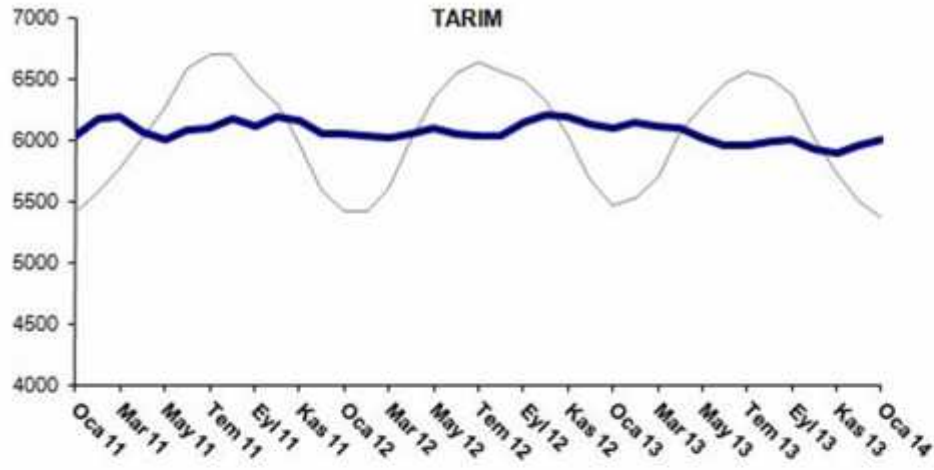
Mevsimsellikten arındırılmış sektörel veriler, Ocak 2014 döneminde istihdamın tüm sektörlerde arttığını gösteriyor (Şekil 4, Tablo 2).² Hizmetler sektöründeki istihdam artışları Haziran - Eylül 2013 dönemlerinde yavaşlamıştı (aylık ortalama istihdam artışı 20 bin). Ancak 2013 yılının son çeyreğinden beri hizmetlerdeki istihdam artışlarının tekrar hızlandığı görülmektedir (aylık ortalama istihdam artışı 60 bin).

İnşaattaki gelişmeler ise oldukça şaşırtıcıdır. İnşaat istihdamı Ocak 2014 döneminde bir önceki döneme kıyasla 103 bin artmıştır. Temmuz 2013 ile Ocak 2014 dönemleri arasında inşaat istihdamı 1 milyon 672 binden 2 milyona yükselmiştir. Bu artış inşaat istihdamında altı aylık bir dönemde neredeyse yüzde 20'lik bir artışa tekabül etmektedir. Bu kadar kısa bir dönemde bu kadar hızlı bir artışın dikkatle takip edilmesi gerekmektedir.

Tarım istihdamının ise son iki dönemdir arttığı gözlenmektedir.

²Sektörel istihdam serileri teker teker mevsim etkilerinden arındırılmaktadır. Dolayısıyla sektörel istihdam rakamlarının toplamı, mevsim etkilerinden arındırılmış toplam istihdam rakamından farklı olabilmektedir. Aradaki fark mevsim etkilerinden arındırma prosedürünün lineer olmamasından kaynaklanmaktadır.

Şekil 4 Sektörlerin istihdam değişimi (bin kişi)



Kaynak: TÜİK, Betam



Tablo 1 Mevsim etkilerinden arındırılmış tarım dışı işgücü göstergeleri (bin kişi)

	İşgücü	İstihdam	İşsizlik	İşsizlik Oranı	Aylık değişimler		
					İşgücü	İstihdam	İşsizlik
Aralık 10	20068	17347	2720	13.6%			
Ocak 11	20120	17431	2689	13.4%	52	83	-31
Şubat 11	20170	17572	2598	12.9%	50	141	-91
Mart 11	20286	17703	2583	12.7%	116	131	-15
Nisan 11	20457	17857	2600	12.7%	171	154	17
Mayıs 11	20560	17871	2688	13.1%	102	14	88
Haziran 11	20589	17915	2674	13.0%	29	44	-15
Temmuz 11	20604	18018	2587	12.6%	15	103	-87
Ağustos 11	20585	18090	2495	12.1%	-19	73	-92
Eylül 11	20567	18192	2375	11.5%	-18	102	-120
Ekim 11	20516	18090	2426	11.8%	-52	-103	51
Kasım 11	20577	18227	2350	11.4%	61	137	-76
Aralık 11	20610	18247	2363	11.5%	33	20	13
Ocak 12	20731	18384	2347	11.3%	121	137	-16
Şubat 12	20622	18254	2369	11.5%	-109	-130	21
Mart 12	20787	18398	2389	11.5%	164	144	20
Nisan 12	20945	18573	2371	11.3%	158	175	-17
Mayıs 12	21035	18661	2374	11.3%	91	88	2
Haziran 12	21068	18724	2344	11.1%	33	63	-30
Temmuz 12	21155	18761	2394	11.3%	88	37	50
Ağustos 12	21258	18822	2436	11.5%	103	61	42
Eylül 12	21449	18921	2529	11.8%	191	98	93
Ekim 12	21548	19026	2522	11.7%	99	105	-6
Kasım 12	21692	19136	2555	11.8%	144	110	33
Aralık 12	21787	19195	2592	11.9%	96	59	37
Ocak 13	21845	19262	2582	11.8%	57	67	-10
Şubat 13	21912	19352	2560	11.7%	68	90	-22
Mart 13	22004	19418	2586	11.8%	92	66	26
Nisan 13	22148	19541	2607	11.8%	143	122	21
Mayıs 13	22176	19533	2643	11.9%	28	-8	36
Haziran 13	22199	19536	2663	12.0%	23	3	20
Temmuz 13	22225	19459	2766	12.4%	27	-76	103
Ağustos 13	22292	19506	2786	12.5%	67	47	20
Eylül 13	22299	19518	2781	12.5%	7	12	-5
Ekim 13	22325	19632	2693	12.1%	26	114	-88
Kasım 13	22418	19733	2685	12.0%	93	102	-9
Aralık 13	22500	19888	2612	11.6%	82	155	-72
Ocak 14	22621	20072	2549	11.3%	121	184	-63

Kaynak: TÜİK, Betam

Tablo 2 Mevsim etkilerinden arındırılmış sektörel istihdam (bin kişi)

	Tarım	Sanayi	İnşaat	Hizmetler	Aylık değişimler			
					Tarım	Sanayi	İnşaat	Hizmetler
Aralık 10	6033	4642	1562	11144				
Ocak 11	6034	4656	1568	11207	2	14	6	63
Şubat 11	6188	4652	1618	11302	153	-4	50	95
Mart 11	6198	4790	1624	11289	11	138	6	-13
Nisan 11	6074	4828	1628	11401	-124	38	4	112
Mayıs 11	6016	4777	1652	11443	-58	-51	24	42
Haziran 11	6090	4697	1666	11552	74	-80	15	109
Temmuz 11	6110	4710	1691	11616	19	13	25	65
Ağustos 11	6183	4682	1753	11656	73	-28	61	39
Eylül 11	6122	4707	1758	11727	-61	25	6	71
Ekim 11	6191	4657	1677	11756	68	-50	-81	29
Kasım 11	6167	4700	1657	11870	-23	43	-20	114
Aralık 11	6053	4701	1640	11907	-115	1	-18	37
Ocak 12	6050	4685	1710	11989	-3	-16	71	82
Şubat 12	6040	4684	1577	11993	-10	-1	-133	4
Mart 12	6025	4721	1580	12097	-16	37	3	104
Nisan 12	6055	4792	1647	12134	30	71	67	37
Mayıs 12	6106	4760	1708	12193	52	-32	61	59
Haziran 12	6048	4761	1720	12243	-58	1	11	50
Temmuz 12	6046	4778	1702	12282	-2	17	-18	38
Ağustos 12	6045	4745	1741	12336	-1	-33	40	54
Eylül 12	6148	4735	1768	12418	103	-10	26	82
Ekim 12	6219	4732	1781	12513	71	-3	13	95
Kasım 12	6204	4814	1782	12541	-15	82	1	28
Aralık 12	6140	4856	1785	12554	-64	42	3	14
Ocak 13	6107	4870	1828	12564	-33	14	44	9
Şubat 13	6142	4886	1841	12625	35	16	12	62
Mart 13	6118	4948	1805	12665	-24	62	-36	40
Nisan 13	6100	5030	1807	12703	-18	82	2	38
Mayıs 13	6026	5044	1724	12765	-74	14	-84	62
Haziran 13	5969	5015	1740	12780	-57	-29	17	15
Temmuz 13	5966	4991	1672	12796	-3	-24	-68	16
Ağustos 13	5992	4964	1715	12827	26	-27	43	31
Eylül 13	6015	4914	1756	12848	23	-50	41	21
Ekim 13	5927	4899	1846	12887	-89	-15	90	39
Kasım 13	5907	4927	1859	12947	-20	28	14	60
Aralık 13	5962	4956	1900	13032	55	29	41	85
Ocak 14	6016	4967	2003	13102	54	11	103	70

Kaynak: TÜİK, Betam