

KADIN İŞGÜCÜ PİYASASINDA ÇARPICI GELİŞMELER

Seyfettin Gürsel*, Gökçe Uysal** ve Ayşenur Acar***

Yönetici Özeti

TÜİK tarafından yayımlanan çeyreklik işgücü istatistiklerine göre 2005 yılından 2012 yılına kentlerde kadın istihdamı toplamda yüzde 56 oranında 1,5 milyon arttı. Bu artışın büyük bölümü son dört yılda gerçekleşti. İstihdam artışına paralel olarak kadın işgücünde de yüksek artışlar gerçekleşti. 2005'ten 2008'e kent işgücüne katılım oranı yılda ortalama 0,7 yüzde puan artarken 2008 sonrasında ivme kazanarak 1,3 puana yükseldi. Katılım oranı dört yılda yaklaşık yüzde 21'den yüzde 26'ya sıçradı. Kadın işgücünde ve istihdamında denk artışlar söz konusu olduğundan kent kadın işsizlik oranında sınırlı da olsa azalma oldu.

İstihdam artışlarının, özellikle ücretli ve kayıtlı işlerde olması kadın istihdamı açısından önemli bir gelişmedir. Eğitim durumu ve yaş grubu bazında yapılan incelemeler özellikle eğitim seviyesi düşük (lise altı eğitim düzeyine sahip) ve orta yaşlı ev kadınlarının işgücü piyasasına girdiklerini ortaya koymaktadır. Bu yeni ve çarpıcı bir gelişmedir. Kadın işgücü ve istihdamında son yıllarda gözlemlenen artışlar devam ettiği takdirde Türkiye kadınların çalışma yaşamına katılımı açısından gelişmiş ülkeler ile arasındaki mevcut uçurumu daha hızlı azaltabilir ve ekonomik büyümesine önemli bir destek sağlamış olur.

Kadın istihdamında olağanüstü artış

Son yıllarda kadın istihdamında olağanüstü artışlara tanık olduk. TÜİK tarafından çeyreklik işgücü istatistiklerinin yayınlanmaya başladığı 2005 yılından itibaren 2012 yılına kadar kadın istihdamı toplamda yüzde 43 oranında arttı (Tablo 1). Bu dönemde 2008-2010 arasında tarım istihdamında belirgin bir artış olduğundan kadın istihdamındaki artışın bu beklenmedik gelişmeden kaynaklandığı düşünülebilir. Tablo 1'de yer alan rakamlar tarımdaki istihdam artışının toplam kadın istihdam artışının ancak bir bölümünü açıkladığını gösteriyor. Nitekim, kentlerde kadın istihdam artış oranı yedi yılda yüzde 56'ya ulaşıyor. Kentlerde her yıl ortalama 215 bin kadın istihdama eklenmiş. Rakamlara yakından bakınca kadın kent istihdam artışının 2008'den itibaren hızlandığı açıkça görülüyor. Toplam yedi yılda 1,5 milyonluk artışın yüzde 70'i son dört yılda gerçekleşmiş. 2005-2008 döneminde artış yüzde 16,1 olarak gerçekleşirken (yaklaşık yılda ortalama yüzde 5 artış), 2008-2012 döneminde artış yüzde 34,5'e yükseliyor (yaklaşık yılda ortalama yüzde 7,5 artış). Olağanüstü durum son yıllarda ortaya çıkıyor.

Tablo 1 2005, 2008 ve 2012 yılları için kadın istihdam rakamları (Bin kişi, Kent ve Toplam)

				Değişim			Artış (%)		
	2005	2008	2012	2005-08	2008-12	2005-12	2005-08	2008-12	2005-12
Kent istihdamı	2,685	3,117	4,193	432	1,076	1,508	16,1	34,5	56,1
Toplam istihdam	5,108	5,595	7,309	487	1,714	2,201	9,5	30,6	43,1
Hizmet istihdamı (Kent)	1,674	2,092	2,945	418	853	1,271	25,0	40,8	75,9
Hizmet istihdamı (Toplam)	1,892	2,366	3,349	474	983	1,457	25,1	41,5	77,0

Kaynak: TÜİK; Betam

*Prof. Dr. Seyfettin Gürsel, Betam, Direktör, seyfettin.gursel@bahcesehir.edu.tr

**Yrd. Doç. Dr. Gökçe Uysal, Betam, Direktör Yardımcısı, gokce.uyal@bahcesehir.edu.tr

***Ayşenur Acar, Betam, Araştırma Görevlisi, aysenur.acar@bahcesehir.edu.tr

Veriler kadın istihdam artışının büyük bölümünün (yüzde 84) hizmet sektöründe gerçekleşmiş olduğunu gösteriyor (Tablo 1). Bu olgu şaşırtıcı değil. Kalkınma sürecinde genel olarak hizmet sektörünün istihdamdaki payının artması, özel olarak da çalışan kadınların ağırlıklı olarak hizmet sektörüne yönelmesi tarihsel olgulardır. Buna karşılık hizmet sektöründe kadın istihdam artışının ağırlıklı olarak hangi alt sektörlerde yoğunlaştığı bilgisi, bu artışın ardındaki etkenleri belirlemekte yardımcı olabilir. En çarpıcı istihdam artışları, "İdari destek faaliyetleri" (yaklaşık 5,5 kat artış) ile "Konaklama ve yiyecek hizmeti faaliyetlerinde" (yaklaşık 2,5 kat artış) gözlemleniyor (Tablo 2).

2005-2012 döneminde 1 milyon 271 bin artan kent kadın istihdamının yüzde 80'e yakın bölümü de beş alt sektörden kaynaklanıyor: Katkı sırasına göre, "Toptan ve perakende ticaret", "İdari ve destek hizmeti faaliyetleri", "Eğitim", "İnsan sağlığı ve sosyal hizmet faaliyetleri", "Konaklama ve yiyecek hizmetleri faaliyetleri". Aşağıda 2005-2012 döneminde kent kadın istihdamında gerçekleşen toplam 1 milyon 508 binlik artışın eğitim düzeyi, statü ve yaş itibarıyla analizini yaptığımızda alt sektörlerle ilgili bu saptamaya geri döneceğiz.

Tablo 2 2005 ve 2012 yıllarında hizmet sektöründe kadın istihdamı (Bin kişi, Kent)

				Değişim		
	2005	2008	2012	2005-2008	2008-2012	2005-2012
Toptan ve perakende ticaret	409	514	655	105	141	246
Konaklama ve yiyecek hizmeti faaliyetleri	82	126	199	44	73	117
Finans ve sigorta faaliyetleri	82	104	116	22	12	34
Mesleki, bilimsel ve teknik faaliyetler	93	101	167	8	66	74
İdari ve destek hizmet faaliyetleri	51	87	268	36	181	217
Kamu yönetimi ve savunma	117	155	195	38	40	78
Eğitim	301	370	527	69	157	226
İnsan sağlığı ve sosyal hizmet faaliyetleri	240	296	420	56	124	180
Diğer hizmet faaliyetleri¹	302	214	401	-88	187	99

Kaynak: TÜİK; Betam

Vasıfsız ve ücretli kadın istihdamında beklenmedik artış

Tablo 3'de kent kadın istihdamındaki artışlar üç eğitim düzeyine ve işteki duruma göre ayrıştırılıyor. Kent kadın istihdamındaki artışın yaklaşık yarısı (725 bin) yükseköğretim mezunlarındaki artıştan kaynaklanıyor (Tablo 3). Yüksek öğrenime sahip kadınlar arasında işgücüne katılım oranının (yüzde 71,1) diğer eğitim düzeylerine kıyasla çok yüksek olduğu (lise altında yüzde 16,0, lise düzeyinde yüzde 33,1), aynı zamanda da yüksek öğrenime sahip kadın sayısının düzenli arttığı dikkate alındığında bu sonucun beklenen bir gelişme olduğu kaydedilmelidir. Buna karşılık istihdam artışının diğer yarısının yaklaşık yüzde 70'nin (553 bin, toplamın yüzde 37'si) lise altı eğitim düzeyine sahip, diğer ifadeyle vasıfsız kadınlardan kaynaklandığı görülüyor. Nitekim, lise altı eğitim düzeyine sahip kent kadın istihdamı 1 milyon 251 binden 1 milyon 804 bine 553 bin artarken (yüzde 44,2 artış) (Tablo 3), lise düzeyi eğitime sahip kadın istihdamı 682 binden 912 bine sadece 230 bin (yüzde 33,7) artıyor (Tablo3). Bu gelişme kuşkusuz oldukça şaşırtıcı.

¹Hizmet sektörü 13 alt sektörden oluşmaktadır. Az gözlem sayısı bulundurması nedeniyle 5 alt sektörün toplamını göz önüne aldık ve "Diğer hizmet faaliyetleri" olarak adlandırdık. Bu sektörler: "Ulaştırma ve depolama", "Bilgi ve iletişim", "Gayrimenkul faaliyetleri", "Kültür, sanat, eğlence ve dinlenme", "Diğer hizmet faaliyetleri"dir. "Diğer hizmet faaliyetleri" adını verdiğimiz bu kalemin içinde bulunan "Diğer hizmet faaliyetleri" sektörü ise TÜİK tarafından yapılan bir sınıflamadır ve üye organizasyonların faaliyetlerini, bilgisayarların, kişisel ve ev eşyalarının onarımını ve sınıflamada başka bir yerde kapsamamış çeşitli kişisel hizmet faaliyetlerini içermektedir.

Tablo 3 Eğitim düzeylerine göre kadınların 2005 ve 2012 yıllarındaki işteki durumu (Bin kişi, Kent)

	Yükseköğretim									
					Ücretli, maaşlı veya yevmiyeli		İşveren+ Kendi hesabına çalışanlar		Ücretsiz aile işçisi	
Yaş grupları	2005	2012	Değişim	Artış (%)	2005	2012	2005	2012	2005	2012
Yükseköğretim	752	1,477	725	96,5	699	1,395	38	65	15	17
Lise	682	912	230	33,7	603	790	39	73	40	49
Lise altı	1,251	1,804	553	44,2	821	1,212	215	308	215	284

Kaynak: TÜİK; Betam

Kadın kent istihdamında hızlı artışın çarpıcı bir diğer özelliği de ücretli istihdamın bu artışta büyük ağırlığa sahip olmasıdır (Tablo 3). Yükseköğretim veya üniversite mezunu kadınlarda 725 binlik istihdam artışının neredeyse tamamı, 696 bini, ücretli ve maaşlı istihdamdır. Bu durum bir bakıma şaşırtıcı değildir. Vasıflı işlerin ücretleri doğal olarak ortalama ücretin üzerindedir ve bu durum vasıflı kadın işgücü için özellikle geçerlidir. Üniversite mezunu kadınların kendi işlerini kurmaktan ziyade ücretli işlerde çalışmayı yeğledikleri anlaşılmaktadır. 2005'ten 2008'e yüksek öğrenime sahip işveren ya da kendi hesabına çalışan kadın istihdam artışı 27 binden ibarettir.

Lise düzeyinde ise 230 binlik istihdam artışının 187 bini (yüzde 81'i) ücretli-maaşlı-yevmiyeli kategorisinde gerçekleşmiştir (Tablo 3). Kendi işini kuran lise mezunu kadın sayısı 34 bindir. Göreli olarak lise düzeyinde ücretli istihdam artışı yüksek öğrenim düzeyine kıyasla daha düşük olmakla birlikte oldukça yüksektir.

Lise altı düzeyine geldiğimizde 553 binlik istihdam artışının 391 bini (yüzde 71'i) ücretli-maaşlı-yevmiyeli kategorisindedir (Tablo 3). Bu oran da bir hayli yüksektir. Kendi işini kuran vasıfsız kadın sayısı ise 93 bindir (yüzde 16,8). Ücretsiz aile işçilerinin en yüksek paya vasıfsız kadınlar kategorisinde sahip olduklarını (yüzde 15,7), lise mezunu kategorisinde bu payın yüzde 5,7'den ibaret olduğunu not edelim.

Beklendiği gibi eğitim düzeyi düştükçe, dolayısıyla da ortalama ücret düzeyi azaldıkça kendi hesabına çalışan kadınların ağırlığı artmaktadır. Ama yine de vasıfsız kentli kadınlarda gözlemlenen yüksek istihdam artışının ağırlıklı olarak ücretli işlerden kaynaklanmış olmasının altı çizilmelidir.

Ek çalışan etkisinin sınırlı rolü

Bu bulgular kadın kent istihdam artışında "ek çalışan etkisi" diye bilinen ve ekonomik krizler esnasında kendini gösteren faktörün düşünüldüğü kadar büyük bir paya sahip olmadığını gösteriyor. Bu etkinin işsizliğin ve işsizlik riskinin arttığı, reel ücretlerin düştüğü kriz dönemlerinde ortaya çıkması beklenir. Özellikle yüksek miktarda atıl kadın işgücüne sahip ekonomilerde daha önce işgücü piyasası dışında kalan ve krizden etkilenen hanelere mensup kadınlar işgücü piyasasına girerler. Kriz koşullarında ücretli istihdam bulmak kolay olmadığından bir yandan kadın işsizliğinde artış diğer yandan da kendi işini kuran, ki bunlar çoğunlukla basit, geçici ve düşük kazançlı işlerdir, kadınların sayısında belirgin artışlar gözlemlenir. Akademik araştırmalar ek çalışan etkisinin Türkiye'de de 1994, 2001 ve 2009 krizlerinde kendini gösterdiğini ortaya koymuştur.²

Tablo 4'de 2005-2012 döneminde kadın kent istihdamı işteki durum ve yıllar itibarıyla gösteriliyor. 2005-2008 döneminde kentlerde işveren ve kendi hesabına çalışan kadın sayısında hiçbir artış olmamıştır. Ücretsiz aile işçisi sayısı bir miktar düşmüş, 432 binlik istihdam artışına karşılık ücretli-maaşlı istihdam 455 bin artmıştır. 2008'den 2009'a krize rağmen kent kadın istihdamı 135 bin artmıştır. Ancak bu artışın 105 bini, yani büyük bölümü işveren ve kendi hesabına çalışan

²Türkiye'de kriz dönemlerinde ek çalışan etkisini incileyen araştırmalar şunlardır: Başlevent, C. ve O. Onaran, 2003, "Are Married Women in Turkey. More Likely to Become Added or Discouraged Workers? Labor 17(3): 439-458"; İlkaracan, İ., 2012, "Why So Few Women in the Labor Market in Turkey? Feminist Economics, Volume 18, Issue 1, 2012"; Karaoğlan, D. ve Ç. Ökten, 2012, "Labor Force Participation of Married Women in Turkey: Is There an Added or a Discouraged Worker Effect?" IZA DP No. 6616.

kategorisinde gerçekleşmiştir. Bu olgu ek çalışan etkisinin tezahürüdür. Krize rağmen az da olsa ücretli kadın istihdamının artması ilginçtir. Bunun bir nedeninin kadın istihdamına yönelik sosyal sigorta primlerinin olduğunu düşünüyoruz.³ Ek çalışan etkisi 2010 yılında zayıflamış, 2011 yılından itibaren de gücünü yitirmiştir. Bununla birlikte, istihdamdaki gelişmeler çeyreklik bazda analiz edildiğinde, ek çalışan etkisinin kriz döneminde (2008'in son çeyreğinden 2009'un 2. çeyreğine) çok daha belirgin olarak ortaya çıktığını belirtmek isteriz.⁴

Sonuç olarak rakamlar 2008'den itibaren kadın istihdam artışında gözlemlenen yüksek artışta ek çalışan etkisinin sınırlı bir paya sahip olduğunu ve bu etkinin esas olarak kriz döneminde kendini gösterdiğini ortaya koyuyor. 2008-2012 döneminde kent kadın istihdamında gözlemlenen olağandışı artışın nedenlerinin başka etkenlerle açıklanması gerekiyor.

Tablo 4 Seçilmiş yıllara göre istihdam edilen kadınların işteki durumu (Bin kişi, Kent)

	Toplam	Ücretli, maaşlı veya yevmiyeli	İşveren+Kendi hesabına	Ücretsiz aile işçisi
2005	2,685	2,123	293	269
2008	3,117	2,578	292	247
2009	3,252	2,592	397	262
2010	3,575	2,795	466	314
2011	3,885	3,080	461	343
2012	4,193	3,397	447	349

Kaynak: TÜİK

Kayıtlılık artıyor

Kamuoyunda çalışan kadınların, özellikle de vasıfsız olanlarının, büyük ölçüde kayıt dışı çalıştığına dair yaygın bir kanı mevcuttur. Rakamlar bu kanıyı doğrulamıyor. 2005 yılında kentlerde çalışan 2 milyon 685 bin kadından 1 milyon 105 bini (yüzde 41'i) kayıt dışı çalıştırılıyor ya da çalışıyordu. Ücretli çalışanlar arasında kayıt dışılık oranı yüzde 30'du. Bu oranlar 2012'de sırasıyla yüzde 30'a ve yüzde 20'ye gerilediler (Ek tablo 1). Yedi yılda kadın istihdamının kayıtlılığında 10 puanlık iyileşme sağlandı. Kayıtlılık konusunda en dikkat çekici gelişme düşük eğitim düzeyine sahip (lise altı) diğer ifadeyle vasıfsız kadın istihdamında gözlemlenmektedir. Bu kategoride gerçekleşen 553 binlik istihdam artışının 392 bini (yüzde 71'i) kayıtlı istihdamdır.

Güçlü işgücü artışına rağmen kadın işsizliği azaldı

Kadın kent istihdamındaki bu yüksek artışların kadın işsizlik oranlarını önemli ölçüde düşürmesi beklenirdi. Ancak işsizlik oranlarının düştüğünü ama düşüşün sınırlı kaldığını görüyoruz. Kent kadın işsizlik oranı 2005'te yüzde 17 idi. Bu oran 2008'de yüzde 16,6'ya, 2012'de yüzde 15,5'e geriledi. Bu sınırlı gerileme kentlerde kadın işgücünün istihdama hemen hemen paralel artmasından kaynaklandı. 2005'ten 2008'e kent kadın istihdamı 432 bin artarken kent kadın işgücü de 503 bin arttı. İşgücü ile istihdam arasında gerçekleşen bu denk artış işsizlik oranında 0,4 puanlık sınırlı bir düşüşle sonuçlandı. Buna karşılık, 2008'den 2012'ye kent kadın istihdamı 1 milyon 76 bin artarken (Tablo 1) işgücü artışı 1 milyon 225 bin oldu. Güçlü işgücü artışına rağmen istihdam artışı da güçlü olunca işsizlik oranında 1,1 puanlık düşüş ortaya çıktı.

Bu bağlamda, kadın işgücündeki güçlü artışlara rağmen işsizlikteki azalışın, "ne kadar çok kadın işgücüne katılırsa kadın işsizliği de o kadar çok artar" şeklindeki bir başka yaygın kanaati de açıkça yanlışladığını vurgulamak isteriz.

³Detaylı bilgi için, G. Uysal, 2013, "Kadın İstihdamına Verilen Teşvikler İşe Yarıyor" başlıklı Betam Araştırma Notu'nu inceleyebilirsiniz.

⁴Detaylı bilgi için, Gürsel, S., G. Uysal ve M.A. Dinçer, 2009, "Kriz Kadınları Kendi İşlerini Yaratmaya Zorluyor" başlıklı Betam Araştırma Notu'nu inceleyebilirsiniz.

Vasıfsız orta yaş kadınların çalışma eğiliminde hızlı artış

Yukarıdaki bulguların ışığında sorulması gereken soru şudur: Kadın istihdamındaki olağanüstü artışlar kadınların işgücüne katılımının artmasından mı kaynaklanmıştır yoksa firmaların kadın işgücüne olan talebi arttığı için mi daha çok kadın işgücüne katılmış ve istihdam edilmiştir? Diğer ifadeyle, daha çok kadın çalışmak istediği için mi iş aramaya koyuldu ve çoğu iş buldu? Yoksa 2008'den itibaren kadın istihdamına verilen sigorta prim teşvikleri mi firmaları kadın istihdamını tercih etmelerine neden olarak iş bulma ümidi kırılan kadınları cesaretlendirdi ve işgücü piyasasına yöneltti? Bu noktada işgücü arzı ile talebinin birbirlerinden tamamen bağımsız olmadığını her iki dinamiğin de bir ölçüde birbirlerini besleyebileceğini belirtelim.

Bu soruların yanıtlarını bu araştırma notunda kapsamlı bir şekilde yanıtlamamız olanaksız. Bununla birlikte muhtemel yanıtların kimi ipuçlarını belirlemek mümkün görünüyor. Önce yukarıda da belirttiğimiz gibi kent kadın istihdam artışındaki en beklenmedik gelişmenin vasıfsız kadınlar kategorisindeki 2008-2012 dönemindeki artışlar olduğunu hatırlatalım. Ardından işgücü artışında meydana gelen ivmelenmenin işgücüne ilk kez katılan genç kuşakların işgücüne katılım oranlarındaki ani artışlardan ziyade işgücü dışında kalmış orta yaşa mensup atıl işgücünden kaynaklandığını belirtelim. Bu öngörüyü test etmek ve diğer muhtemel etkenleri araştırmak için kent kadın işgücüne katılım oranlarını 2005-2012 dönemi için eğitim düzeyi ve yaş itibarıyla hesapladık.

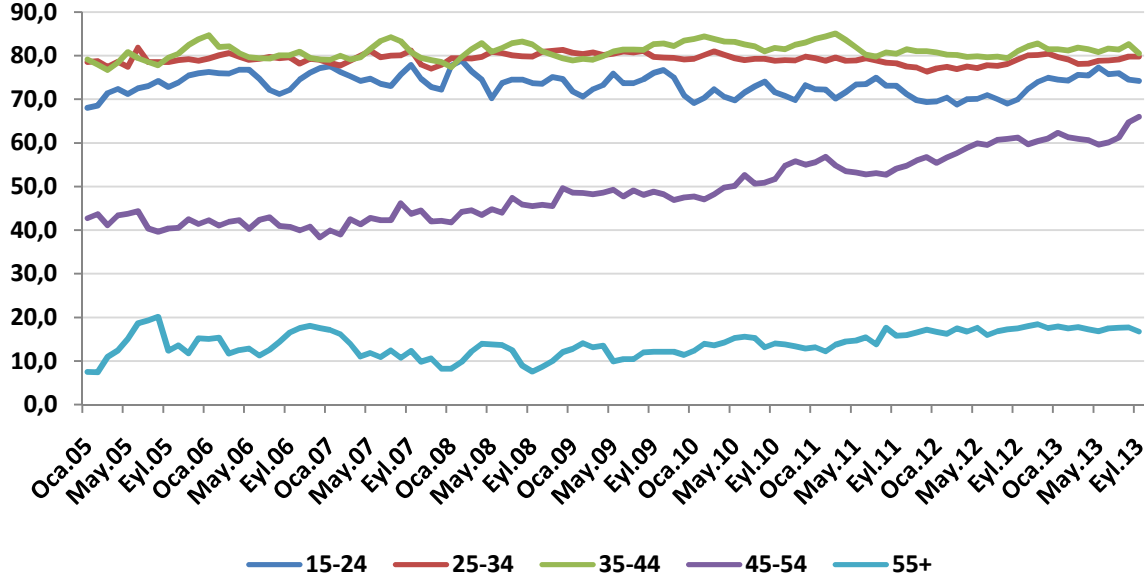
Yüksek öğrenim grubunda geç emeklilik etkisi

Önce açıklanması nispeten kolay olan yüksek öğrenim grubunda gözlemlenen katılım oranı gelişmelerini ele alalım. Şekil 1'de mevsim etkilerinden arındırılmış çeyreklik yüksek öğrenim mezunu kent kadın işgücü oranları üç eğitim düzeyi ve yaş gruplarına göre 2005'ten 2012'ye gösteriliyor. 45-54 yaş grubu dışında diğer yaş gruplarında katılım oranlarının yatay seyrettiği açıkça görülüyor. Bu noktada işgücüne katılım oranlarının seyrini incelediğimizi, değişmeyen katılım oranlarının işgücünün artmadığı anlamına gelmediğini, işgücü artışının devam ettiğini ancak artışın yapısal eğilime uygun geliştiğini hatırlatalım.

Yüksek öğrenim grubunda işgücüne katılım itibarıyla sıra dışı gelişme sadece 45-54 yaş grubu için söz konusu. Bu olguyu 2005, 2008 ve 2012 yılları için katılım oranı yaş eğrileri bir arada ele alındığında net bir şekilde görmek mümkün (Şekil 2). 45 yaşına kadar üç eğri hemen hemen tamamen çakışmaktadır. Bunun anlamı yükseköğretim mezunu genç ve orta yaş grubu kadınlarda işgücüne katılım davranışlarında dikkate değer bir değişiklik olmadığıdır. 45 yaş ve üzerinde de 2005 ve 2008 eğrileri hemen hemen özdeştir. Buna karşılık 2012 eğrisi net bir şekilde yukarı kaymış durumdadır. Yüksek öğrenim mezunu olup işgücü dışında kalmış kadınların 45 yaşından hatta 55 yaşından sonra işgücüne ve istihdama katılmaları beklenemeyeceğine göre bu gelişmeyi ancak ötelenen emeklilik kararlarıyla açıklayabiliriz. 1999 yılında yapılan ve ortalama emeklilik yaşını arttırıcı reformun ancak son yıllarda etkisini göstermeye başladığını kısa süre önce yayınladığımız Betam Araştırma Notu'nda göstermiştik⁵. Bu yaş grubundaki kadınlar zaten çalışmakta olup önceki kuşaklara göre emeklilik yaşlarını ötelemektedirler. Önümüzdeki yıllarda geç emeklilik etkisinin devam ederek yükseköğretim grubunda kadın işgücü ve istihdam artışını aynı zamanda besleyeceğini söyleyebiliriz.

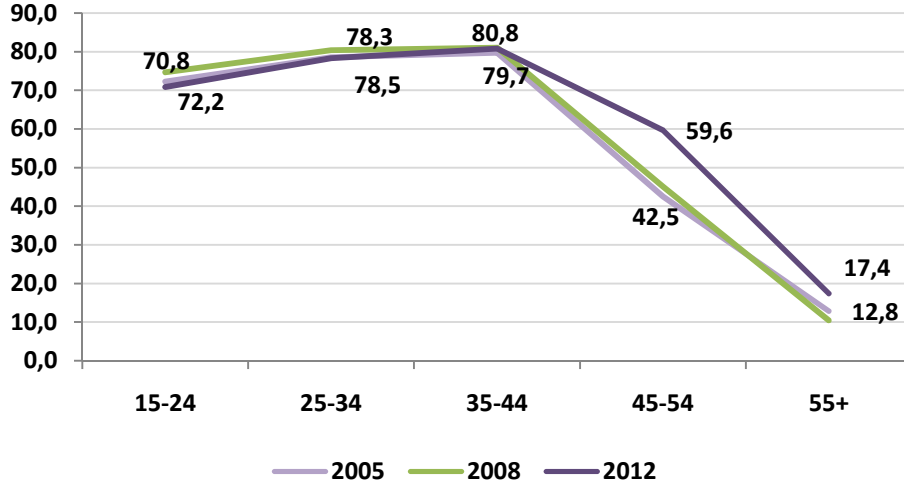
⁵Detaylı bilgi için, "Artık Daha Geç Emekli Oluyoruz" başlıklı Betam Araştırma Notu'nu inceleyebilirsiniz, <http://betam.bahcesehir.edu.tr/tr/2013/09/artik-daha-gec-emekli-oluyoruz/>

Şekil 1 Yükseköğretim mezunu kadınların yaş gruplarına göre işgücüne katılım oranlarının evrimi (Kent, Mevsim etkilerinden arındırılmış)



Kaynak: TÜİK; Betam

Şekil 2 Yükseköğretim mezunu kadınların yaş gruplarına göre 2005, 2008 ve 2012 yıllarındaki işgücüne katılım oranları (% , Kent)

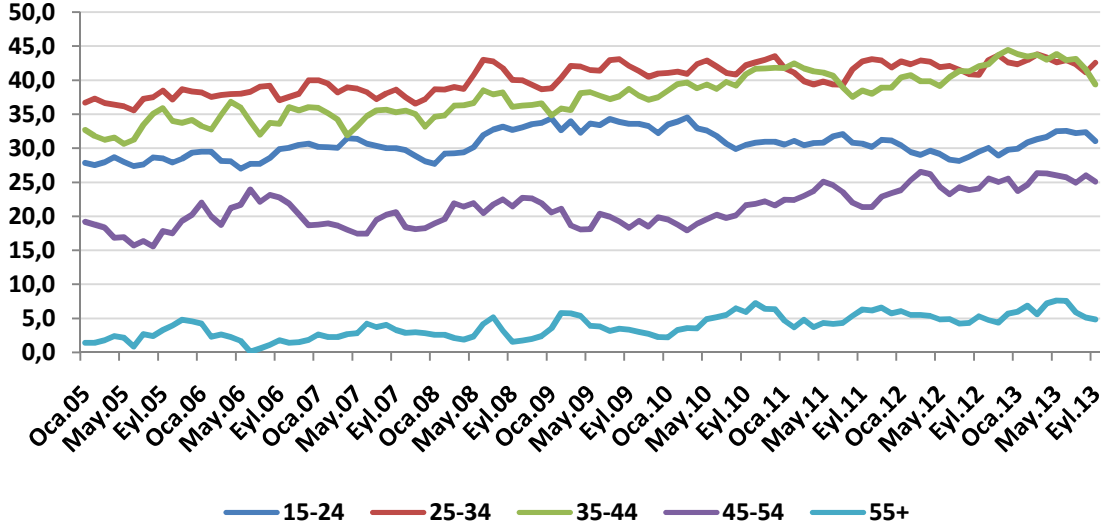


Kaynak: TÜİK; Betam

Lise mezunu grupta işgücüne katılımında düzenli artış

Lise mezunu kadınların yaş grupları itibariyle işgücüne katılmaları incelediğimizde (Şekil 3 ve 4) yüksek öğrenimli kadınlara kıyasla iki farklı özellik hemen göze çarpıyor. Birincisi, 15-24 yaş grubu haricinde tüm yaş gruplarında işgücüne katılım oranları artıyor. İkincisi, artışlar 2005'ten 2008'e ve 2008'den 2012'ye hemen hemen eşit düzeyde gerçekleşiyor. Diğer ifadeyle işgücüne katılım yaş eğrileri düzenli olarak yukarıya kayıyor (Şekil 4). 15-24 yaş grubunun katılım oranında dikkate değer bir değişiklik olmaması bir yandan 15-19 yaş grubunda okullaşmanın artmasıyla katılımın düşmesi, diğer yandan da 20-24 yaş grubunda katılımın artması ile açıklanabilir. Ancak, 15-24 yaş grubu verisi ayrıştırıldığında 15-19 yaş grubunda katılım oranının incelenen dönemde beklendiği gibi yüzde 18,2'den yüzde 17,7'ye düştüğünü, ama aynı zamanda 20-24 yaş grubunda da katılım oranının yüzde 34,7'den yüzde 34,5'e az da olsa düştüğünü hesaplıyoruz.

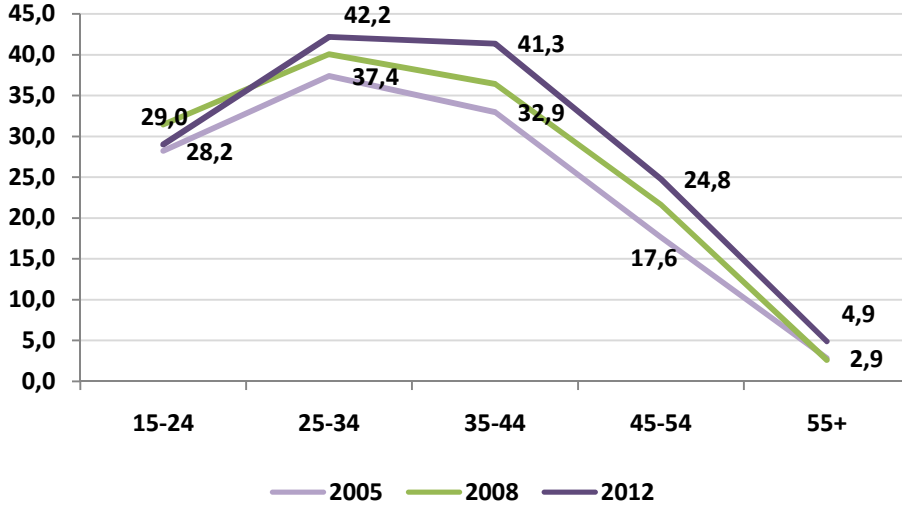
Şekil 3 Lise mezunu kadınların yaş gruplarına göre işgücüne katılım oranlarının evrimi (Kent, Mevsim etkilerinden arındırılmış)



Kaynak: TÜİK; Betam

Katılım oranları 25 yaştan itibaren düzenli olarak artmaktadır. Eldeki bulgular en yüksek katılım artışının 8,4 yüzde puanla 35-44 yaş grubunda, ikinci en yüksek artışın da 7,2 puanla 45-54 yaş grubunda gerçekleştiğini gösteriyor (Şekil 4). 55 yaş üstü grupta gözlemlenen artışta ötelenen emeklilik etkisinin önemli rol oynadığı düşünülebilir. Bu etki kısmen 45-54 yaş grubunda da kendini göstermiş olabilir. Lise mezunu orta yaş grubunda (35-44) ortaya çıkan yüksek işgücü artışı ise sıra dışıdır ve açıklanması gerekir. Bu yüksek artışta kuşak kaymasının payı olabilir. Ancak bir önceki 25-34 yaş grubunda katılım oranı artışı (4,8 puan) nispeten sınırlıdır. Bu saptama kuşak etkisinin 35-44 yaş grubundaki yüksek katılım artışının ancak bir kısmını açıklayabileceğini ima etmektedir.

Şekil 4 Lise mezunu kadınların yaş gruplarına göre 2005, 2008 ve 2012 yıllarındaki işgücüne katılım oranları (% Kent)



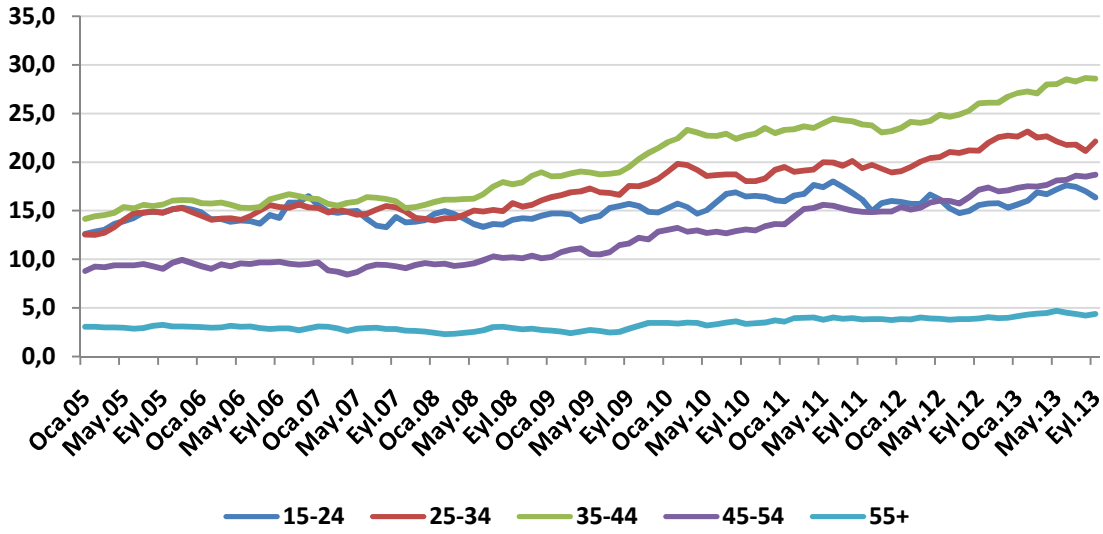
Kaynak: TÜİK; Betam

Sonuç olarak lise mezunu orta yaş grubunda sıra dışı bir katılım artışı söz konusudur. Bu artış aşağıda görülebileceği gibi çok daha güçlü bir biçimde lise altı eğitime sahip, diğer ifadeyle vasıfsız kadın işgücünde ortaya çıkan artışla paralellik sergilemektedir. Lise mezunu grupta istihdam artışının 1 milyon 508 binlik toplam kentli kadın istihdam artışının nispeten küçük bir bölümüne (yüzde 15) karşılık geldiğini hatırlatalım.

Düşük eğitilmiş grupta orta yaş şoku

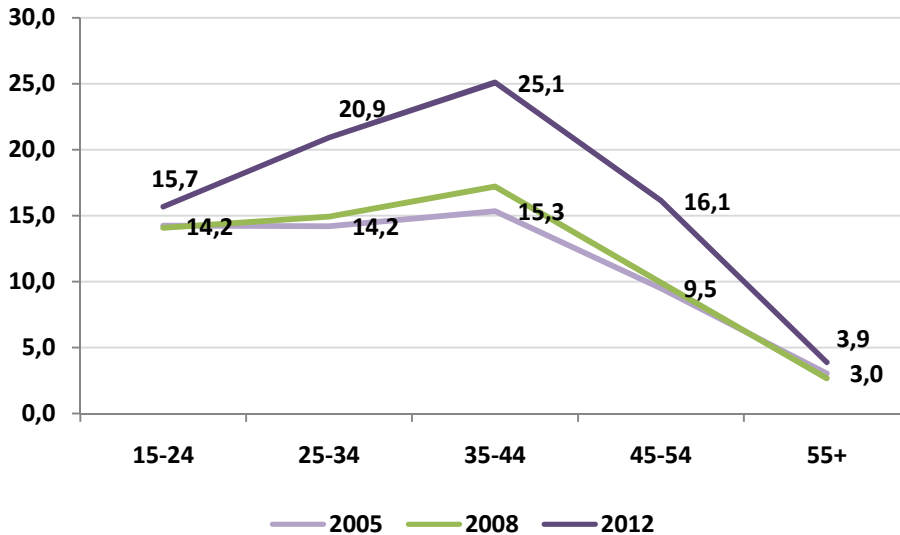
Türkiye işgücü piyasasında son yılların en çarpıcı gelişmelerinden biri vasıfsız kadın (lise altı) işgücünde meydana gelen olağanüstü artıştır. Bu artışın iki özelliği söz konusudur: Birincisi, 25-54 yaş grubunu kapsamaktadır; yani oldukça yaygındır. İkincisi de, bu artış 2009 krizi ertesinde ortaya çıkmıştır. Şekil 5 ve 6'ta geniş orta yaşa grubundaki işgücüne katılım eğilimindeki büyük sıçramanın 2008'den itibaren ortaya çıktığı net bir şekilde görülmektedir. Kentlerde kadın katılım oranı 2005'ten 2008'e toplamda yüzde 18,7'den 20,8'e yükselmiştir. Aynı dönemde lise altı grupta katılım oranı yüzde 11,3'den yüzde 11,7'ye sınırlı bir artış sergilemiştir. 2008-2012 döneminde ise toplam katılım oranı yüzde 20,8'den 26,1'e yükselirken, lise altı grubun katılım oranı yüzde 11,7'den yüzde 16'ya sıçramıştır.

Şekil 5 Lise altı eğitilmiş kadınların yaş gruplarına göre işgücüne katılım oranlarının evrimi (Kent, Mevsim etkilerinden arındırılmış)



Kaynak: TÜİK; Betam

Şekil 6 Lise altı eğitilmiş kadınların yaş gruplarına göre 2005, 2008 ve 2012 yıllarındaki işgücüne katılım oranları (%), Kent)



Kaynak: TÜİK; Betam

Yaş grupları itibariyle incelendiğinde 2008'den 2012'ye 15-24 yaş grubunda ve 55 yaş üzerinde katılım oranı artışları çok sınırlıdır. Buna karşılık 25 yaştan itibaren üç yaş grubunda katılım oranı artışları sırasıyla 6,7 - 9,8 - 6,6 puan olmuştur (Şekil 6).

Kriz ertesinde düşük eğitimli, büyük çoğunluğu evli⁶ ve kentli kadınlarda bu sıra dışı davranış değişikliğinin ortaya çıkmasına hangi etkenler neden olmuştur? Yukarıda kriz nedeniyle ortaya çıkan ek çalışan etkisinin hem sınırlı kaldığını hem de yüksek büyüme ile birlikte ortadan kalktığını görmüştük. Bulgular çalışmaya karar veren vasıfsız kentli kadınların işgücü dışından istihdama geçiş yaptıklarını göstermektedir. Bu geçişin bir bölümünü "ümidi kırık" kadınların, diğer ifadeyle çalışmaya hazır olup iş bulamayacağını düşünen kadınların iş olanaklarının artması ile birlikte işgücüne katılmaya karar vermeleri açıklayabilir. Tablo 7 ve 8'de kentli "ümidi kırık" kadınların sayısındaki gelişmeler gösteriliyor. Lise düzeyinde ümidi kırık sayısında belirgin bir azalma olmamıştır (Tablo 5). Buna karşılık lise altı düzeyde 2005-2008 döneminde bu ümidi kırık sayısında bir değişiklik olmazken, 2008-2012 döneminde 13 binlik (yüzde 12,6) bir azalış söz konusudur. Bu azalış beklendiği gibi 35-54 yaş grubunda belirgindir ancak miktarlar çok sınırlıdır ve vasıfsız orta yaş grubundaki yüksek işgücü ve istihdam artışının çok küçük bir bölümünü açıklayabilir.

Tablo 5 Eğitime göre iş bulma ümidi olmayan kadınlar (Bin kişi, Kent)

	Lise altı	Lise	Yükseköğretim	Toplam
2005	103	41	21	165
2008	102	44	13	159
2012	89	40	9	138

Kaynak: TÜİK; Betam

Tablo 6 Eğitim ve yaş gruplarına göre iş bulma ümidi olmayan kadınlar (Bin kişi, Kent)

	2005		2008		2012	
	Lise altı	Lise	Lise altı	Lise	Lise altı	Lise
15-24	19	10	31	16	35	19
25-34	21	15	28	14	26	15
35-44	31	11	27	10	19	5
45-54	23	5	12	4	8	1
55+	9	1	4	1	2	0

Kaynak: TÜİK; Betam

Rakamlar düşük vasıfsız kentli kadınların çok büyük bölümünün son yıllarda ev kadınlığından çalışma yaşamına geçiş yaptığına işaret etmektedir. Yukarıda (Tablo 2) 2008-2012 döneminde en yüksek istihdam artışlarının "Konaklama ve yiyecek" ile "İdari ve destek" hizmet faaliyetlerinde olduğunu görmüştük. Bu iki alt sektörde 2008-2012 döneminde istihdam artışı sırayla 73 bin ve 181 bindir. Aynı dönemde lise altı kadın istihdam artışı da 525 bin olarak gerçekleşmiştir. Vasıfsız kadın istihdamının özellikle bu iki alt sektörde gerçekleştiğini kolaylıkla tahmin edebiliriz. Dikkate değer istihdam artışlarının gerçekleştiği "Eğitim", "İnsan Sağlığı" gibi diğer alt sektörlerde lise altı düzeyde eğitime sahip kadınların istihdam edilmeleri zaten söz konusu olamaz.

Bulguların özeti

Son yıllarda kentlerde kadın işgücü ve istihdamı birlikte yüksek artış kaydetmiştir. Kentlerde kadınların işgücüne katılım oranı yüzde 18,7'den yüzde 26,1'e her yıl ortalama yaklaşık 1 yüzde puan artmıştır. Bu artışın başlıca özellikleri 6 noktada toplanabilir:

- 1- İşgücü ve istihdamda artış 2008'den sonra hızlanmıştır. 2005-2008 döneminde kentlerde kadın işgücüne katılım oranları yılda ortalama 0,7 puan artarken, 2008-2012 döneminde bu artış 1,3 yüzde puan olarak gerçekleşmiştir.
- 2- Kadın işgücü ve istihdam birlikte arttıklarından kadın kent işsizlik oranlarında sınırlı da düşüş gerçekleşmiştir.

⁶Lise altı eğitim düzeyine sahip 25-54 grubunda çalışan evli kadınların aynı yaş grubunda lise altı toplam çalışan kadınlar içindeki payında dikkat değer bir değişiklik olmamıştır. 2005, 2008 ve 2012 yıllarında bu pay mikro veride sırasıyla yüzde 77,2 78,4 ve 79,4 olarak hesaplanmaktadır. Bu rakamlar bu grupta 2008-2012 döneminde işgücü piyasasına giren kadınların çok büyük bölümünün evli olduğunu göstermektedir.

- 3- Kadınların eğitim düzeyi yükseldikçe ortalama katılım oranı, dolayısıyla da işgücü ve istihdam artmaktadır. Bununla birlikte bu yapısal dinamiğe son yıllarda önemli sayıda düşük eğitimli ve orta yaşlı ev kadınının çalışmaya başlamasıyla yeni bir dinamik eklenmiştir.
- 4- Bu yeni dinamikte kriz dönemlerine özgü ek çalışan etkisinin payı sınırlı kalmıştır. Artan kadın istihdamının çok büyük bölümü ücretli ve kayıtlı işlere girmiştir.
- 5- Son yıllarda artmaya başlayan ortalama emeklilik yaşı işgücü-istihdam artışında, özellikle yüksek öğretim mezunları düzeyinde önemli bir paya sahiptir.
- 6- Hizmet sektöründe iki alt sektörün, İdari ve Destek ile Konaklama ve Yiyecek Hizmet Faaliyetleri, hızlı gelişmesiyle birlikte düşük vasıflı kadınların istihdam edilebilirliğinde ortaya çıkan artışın bu kategoride gerçekleşen yüksek işgücü-istihdam artışlarını teşvik ettiği anlaşılmaktadır.

Mevcut eğilimler devam ettiği takdirde Türkiye kadın katılımı açısından gelişmiş ülkeler arasındaki mevcut uçurumu daha hızlı azaltabilir ve ekonomik büyümesine önemli bir destek sağlamış olur.

Ek Tablolar

Ek Tablo 1 Seçilmiş yıllara göre kayıtlı ve kayıt dışı istihdam edilen kadınların işteki durumu (Bin kişi, Kent)

	Kayıt dışı				Kayıtlı			
	Toplam	Ücretli veya yevmiyeli	Ücretsiz aile işçisi	İşveren+Kendi hesabına	Toplam	Ücretli veya yevmiyeli	Ücretsiz aile işçisi	İşveren+Kendi hesabına
2005	1,105	642	239	224	1,580	1,481	30	69
2008	1,047	624	225	198	2,070	1,954	22	94
2009	1,131	612	219	301	2,121	1,980	43	96
2010	1,263	637	270	355	2,312	2,158	44	111
2011	1,323	698	288	336	2,562	2,382	55	125
2012	1,272	664	289	318	2,921	2,733	60	129

Kaynak: TÜİK

Ek Tablo 2 Lise altı eğitilmiş kadınların yaş gruplarına göre işgücüne katılım oranları (% , Kent ve toplam, mevsim etkilerinden arındırılmış)

	Lise altı											
	Kent		Toplam		Kent		Toplam		Kent		Toplam	
	15-24	15-24	25-34	25-34	35-44	35-44	45-54	45-54	55+	55+		
Oca.05	12,6	20,2	12,5	21,1	14,1	23,8	8,8	21,2	3,0	11,1		
Eyl.13	16,3	19,5	22,1	28,5	28,6	36,0	18,7	29,4	4,4	12,6		

Kaynak: TÜİK; Betam

Ek Tablo 3 Lise eğitilmiş kadınların yaş gruplarına göre işgücüne katılım oranları (% , Kent ve toplam, mevsim etkilerinden arındırılmış)

	Lise											
	Kent		Toplam		Kent		Toplam		Kent		Toplam	
	15-24	15-24	25-34	25-34	35-44	35-44	45-54	45-54	55+	55+		
Oca.05	27,8	28,8	36,7	36,9	32,7	32,8	19,2	19,9	1,4	1,5		
Eyl.13	31,0	31,6	42,6	41,9	39,4	40,6	25,1	25,5	4,8	6,2		

Kaynak: TÜİK; Betam

Ek Tablo 4 Üniversite mezunu kadınların yaş gruplarına göre işgücüne katılım oranları (% , Kent ve toplam, mevsim etkilerinden arındırılmış)

	Yükseköğretim											
	Kent		Toplam		Kent		Toplam		Kent		Toplam	
	15-24	15-24	25-34	25-34	35-44	35-44	45-54	45-54	55+	55+		
Oca.05	68,0	69,3	78,5	78,6	79,1	79,0	42,8	42,3	7,5	8,2		
Eyl.13	74,2	72,4	79,8	79,4	80,5	80,3	66,0	65,4	16,7	16,9		

Kaynak: TÜİK; Betam