

EKONOMİK BÜYÜMEDE HIZLANMA

Seyfettin Gürsel^{*}, Zümrüt İmamoğlu[†] ve Barış Soybilgen[‡]

Yönetici özeti

TÜİK'in bugün açıkladığı rakamlara göre Gayri Safi Yurtiçi Hasıla (GSYH) 2013 ikinci çeyreğinde bir önceki yılın aynı çeyreğine göre yüzde 4,4 büyüdü. Mevsim ve takvim etkisinden arındırılmış büyüme oranı 2013 ikinci çeyrekte ilk çeyreğe kıyasla yüzde 2,1 oldu. İlk çeyrekte ekonomi bir önceki çeyreğe göre yüzde 1,6 oranında büyümüştü.

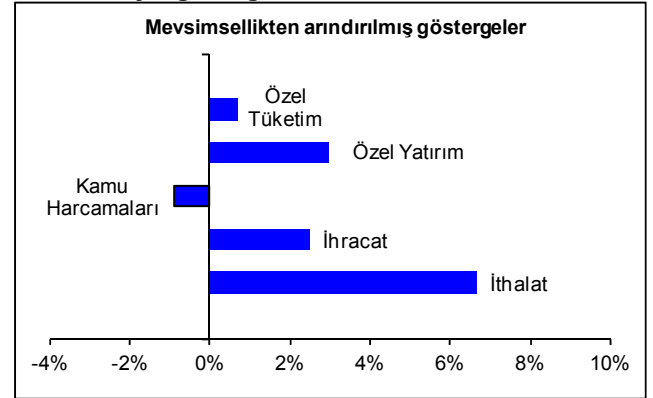
Betam'ın büyümeyi alt kalemlerine ayırarak yaptığı mevsimsellikten arındırma analizine göre büyümenin ana kaynağı stoklardaki artış oldu. Özel yatırım ve tüketimin büyümeye katkısı sınırlı kalırken, kamu harcamaları azalarak büyümeye negatif katkı yaptı. Net ihracatın çeyreklik büyümeye katkısı geçen çeyrekte olduğu gibi negatif oldu ancak ihracatta ılımlı bir artış gözlemlendi.

2013 yılının ilk yarısında Türkiye Ekonomisi iç taleple büyüdü. İlk yarıyıldaki büyüme ağırlıklı olarak tüketim ve stoklardaki artıştan kaynaklandı, bunu kamu harcamaları ve özel yatırım izledi.

Artan ithalatın etkisiyle 12 aylık cari açığın GSYH'a oranı ikinci çeyrek sonunda yüzde 6,5 olarak gerçekleşti. Birinci çeyrek sonunda bu rakam yüzde 5,9 olmuştu.

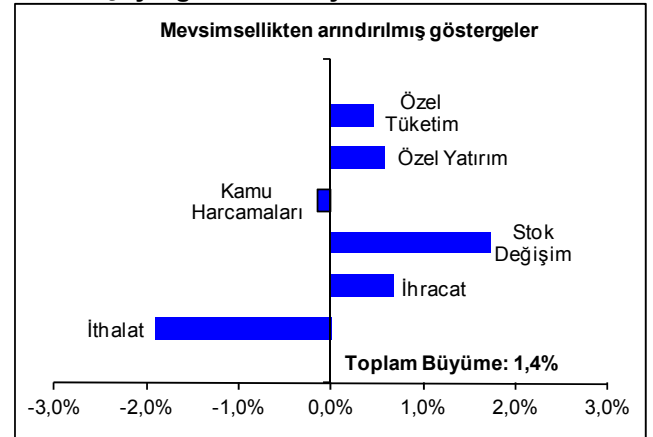
- Prof. Dr. Seyfettin Gürsel, Betam, Direktör
seyfettin.gursel@bahcesehir.edu.tr
- ‡ Dr. Zümrüt İmamoğlu, Betam, Uzman Araştırmacı.
zumrut.imamoğlu@bahcesehir.edu.tr
- † Barış Soybilgen, Betam, Araştırma Görevlisi.
baris.soybilgen@bahcesehir.edu.tr

Şekil 1: GSYH alt kalemlerinin 2013 1. çeyrekte 2013 2. çeyreğe değişimleri



Kaynak : TÜİK, Betam. Çeyreklik göstergeler mevsim ve takvim etkisinden arındırılmıştır.

Şekil 2: GSYH alt kalemlerinin 2013 1. çeyrekte 2013 2. çeyreğe GSYH büyümesine katkıları



Kaynak : TÜİK, Betam. Çeyreklik göstergeler mevsim ve takvim etkisinden arındırılmıştır.

Stoklarda yüksek artış

Betam, GSYH'nın alt kalemlerinin büyümeye katkılarını çeyrekten çeyreğe hesaplayabilmek için alt kalemleri ayrı ayrı mevsim ve takvim etkisinden arındırıyor. Buna göre her bir kalemin ikinci çeyrekte bir önceki çeyreğe göre değişimi ve büyümeye katkısı Şekil 1 ve 2 ve Tablo 1 ve 2'de gösterilmektedir¹.

2013 birinci çeyrekte büyümeye en yüksek katkı stoklardaki artıştan kaynaklandı. Tüketimdeki artış ise sınırlı kaldı. Betam'ın hesaplamalarına göre mevsim ve takvim etkilerinden arındırılmış tüketim önceki çeyreğe göre yüzde 0,7 oranında arttı ve büyümeye 0,5 yüzde puan katkı yaptı. Stoklardaki artışın büyümeye katkısı ise 1,7 yüzde puan oldu. Yılın ilk çeyreğinde stok artışı büyümeye 0,6 yüzde puan katkı yapmıştı, ve tüketim ise yüzde 2,6 artarak ikinci çeyreğe kıyasla daha canlı bir görünüm sergilemişti. Tüketimin reel sektörün beklediği ölçüde canlanmamış olması stok artışına neden olmuş görünüyor.

Özel yatırım arttı ancak görünüm hala zayıf

Özel yatırım 2013'e iyi bir başlangıç yapmamış ve ilk çeyrekte büyümeye neredeyse hiç katkı yapmamıştı. İkinci çeyrekte ise özel yatırımlar yüzde 3 oranında artarak büyümeye 0,6 yüzde puan katkı yaptı. İlk çeyrekte tüketim ve stoklarda artışın yatırımlarda sınırlı bir canlanmaya neden olabileceğini önceki büyüme notumuzda belirtmiştik. Ancak yatırımlarda yüksek büyüme dönemlerinde olduğu gibi yüksek artışlar görmüyoruz. Amerikan Merkez Bankası kaynaklı belirsizlikler ve gelişmekte olan piyasalardan sermaye çıkışlarının başlamış olması nedeniyle önümüzdeki dönemde para politikasının sıkı tutulması gerektiği düşünüldüğünde yatırımların yılın ikinci yarısında da büyük bir canlanma göstermesini beklemiyoruz.

¹ Betam'ın analizinin TÜİK'ten farkı GSYH alt kalemlerini mevsim ve takvim etkisinden ayrı ayrı arındırmasıdır. Bu farkın ayrıntıları ekte açıklanmaktadır.

Net ihracat katkısı yine negatif

İlk çeyrekte küresel talep baskısı ile azalan ihracat ikinci çeyrekte ılımlı bir toparlanma göstererek ilk çeyreğe kıyasla yüzde 2,5 oranında arttı. Artan ihracatın çeyreklik büyümeye katkısı 0,7 yüzde puan oldu. Bunu takiben ithalat da ikinci çeyrekte artmaya devam etti ve ilk çeyreğe kıyasla yüzde 6,7 oranında artarak büyümeye negatif yönde 1,9 yüzde puan katkı yaptı. Böylece toplamda net ihracat büyümeden 1,2 yüzde puan eksiltmiş oldu.

Kamu harcamalarında fren

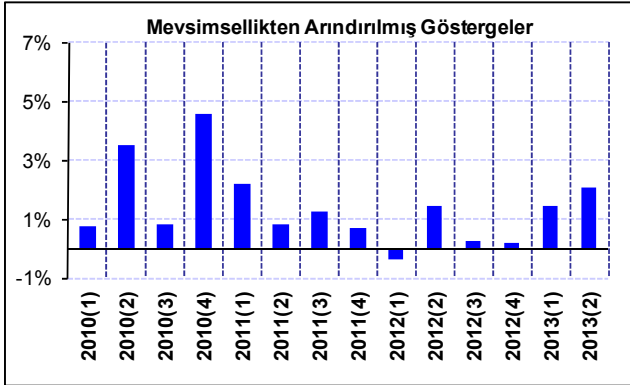
Gerek 2012'nin son çeyreğinde gerekse 2013 ilk çeyreğinde kamu harcamalarının büyümeye katkısı oldukça yüksekti (sırasıyla 0,7 ve 1,0 yüzde puan). Özellikle ilk çeyrekte büyümenin en önemli kaynaklarından biri kamu harcamaları olmuştu. İkinci çeyrekte ise kamu harcamaları ilk çeyreğe göre yüzde 0,9 oranında azaldı, büyümeye katkısı da negatif yönde 0,1 oldu. Diğer bir deyişle kamu harcamaları ikinci çeyrekte büyümeye hemen hemen hiç katkı yapmadı.

Büyümenin geleceği

Ekonomik büyüme yılın ikinci çeyreğinde ilk çeyreğine kıyasla hızlandı. Hızlanmanın kaynağı stok artışları ile yatırım ve ihracattaki ılımlı artışlar oldu. Tüketim harcamalarının ise ilk çeyrekteki kadar canlı olmadığı görülüyor. Önümüzdeki dönemde büyümenin önündeki en büyük tehdit, gelişmekte olan piyasalardan çıkan sermayenin yarattığı belirsizlik. Bu belirsizliğin tüketim ve yatırım harcamalarını baskı altına alması ve sıkı para politikasına mecbur kalan ekonominin iç talepte yeterli canlanmayı sağlayamaması büyümeyi sınırlayabilir. Öte yandan Avrupa'nın önde gelen ekonomilerindeki ılımlı toparlanma dış talepte canlanmaya neden olarak ikinci çeyrekte olduğu gibi ihracat yönünden büyümeyi destekleyebilir.

İkinci çeyrekteki yüksek büyüme sayesinde yıllık bazda ilk yarıyıl büyüme hızı yüzde 3,7'ye ulaşmış durumda. Bu büyümenin yarattığı baz etkisi 3. çeyrekte de yıllık büyümenin yüzde 4'ün üzerinde kalmasını sağlayabilir.

Şekil 3: GSYH, Önceki çeyreğe göre büyüme (TÜİK)



Kaynak : TÜİK, Betam.

Tablo 1. 2013 1. çeyrekte ve 2013 2. çeyrekte GSYH altkalemlerinin, bir önceki çeyreğe göre değişimleri ve büyüme katkıları

2013 – 2. Ç	Değişim	Katkılar
Tüketim	0,7%	0,5%
Özel Yatırım	3,0%	0,6%
Kamu Harcamaları	-0,9%	-0,1%
Tüketim	1,8%	0,2%
Makine ve Teçhizat	4,5%	0,0%
İnşaat	-8,5%	-0,4%
Stok Değişimi	----	1,7%
İhracat	2,5%	0,7%
İthalat	6,7%	-1,9%
2013 – 1. Ç	Değişim	Katkılar
Tüketim	2,6%	1,7%
Özel Yatırım	-0,6%	-0,1%
Kamu Harcamaları	6,3%	1,0%
Tüketim	0,8%	0,1%
Makine ve Teçhizat	-36,6%	-0,5%
İnşaat	46,0%	1,4%
Stok Değişimi	----	0,6%
İhracat	-2,2	-0,6%
İthalat	6,3	-1,7%

Kaynak : TÜİK, Betam.

Tablo 2. 2013 1. çeyrekte ve 2013 2. çeyrekte GSYH altkalemlerinin, bir önceki yılın aynı çeyreğine göre değişimleri ve büyüme katkıları

2013 – 2. Ç	Değişim	Katkılar
Tüketim	5,3%	3,4%
Özel Yatırım	-2,0%	-0,5%
Kamu Harcamaları	15,5%	2,2%
Tüketim	7,4%	0,8%
Makine ve Teçhizat	40,6%	0,2%
İnşaat	36,0%	1,2%
Stok Değişimi	----	2,3%
İhracat	1,2%	0,3%
İthalat	11,7%	-3,4%
2013 – 1. Ç	Değişim	Katkılar
Tüketim	3,1%	2,1%
Özel Yatırım	-7,3%	-1,7%
Kamu Harcamaları	24,0%	3,0%
Tüketim	7,6%	0,7%
Makine ve Teçhizat	105,4%	0,2%
İnşaat	81,8%	2,0%
Stok Değişimi	----	0,0%
İhracat	5,6%	1,4%
İthalat	7,1%	-2,0%

Kaynak : TÜİK, Betam.

Ek 1: GSYH değişimi ve alt kalemlerin büyümeye katkılarının hesaplanması:

Alt kalemler 3 grup altında toplanmıştır :

1. Nihai iç talep, yerleşik hanehalklarının tüketimi (tüketim), devletin nihai tüketim harcamaları ve yatırım harcamaları toplamı (kamu harcamaları), özel sektörün yatırım harcamaları (yatırım) oluşmaktadır.
2. Net dış talepteki değişim, ihracat ve ithalat kalemleri arasındaki farkı göstermektedir.
3. Stok değişimi kalemi ise, stokların bir önceki döneme göre nasıl değiştiğini göstermektedir (Ayrıntılar için bkz Ek-2.)

GSYH'daki yüzde değişimi bulmak için, her bir alt bileşenin önceki döneme göre değişimi, bir önceki döneme ait GSYH rakamına ($GSYH_{t-1}$) oranlanmış ve böylece her bir bileşenin o GSYH büyümesine olan katkısı bulunmuştur.

Başka bir ifadeyle,
X : GSYH alt kalemi
X'in değişiminin t zamandaki büyümeye katkısı :
 $= (X_t - X_{t-1}) / GSYH_{t-1}$
formülünü kullanarak hesaplanabilir.

TÜİK ve BETAM'ın yöntemleri arasındaki fark

TÜİK, GSYH serisini mevsim ve takvim etkisinden arındırmak için alt kalemleri tek tek almak yerine, bunların toplamını kullanmaktadır. Ancak GSYH'yı oluşturan her bir alt kalemin farklı mevsimsel döngüleri olabileceği göz önüne alındığında, her bir alt kalemi ayrı ayrı ele alıp, mevsim ve takvim etkilerinden arındırmak ve bunların toplamını mevsim ve takvim etkisinden arındırılmış GSYH serisi olarak almak daha sağlıklıdır. Bu iki yöntem farklı sonuçlar verse de, ilgili literatürde her iki yöntem de kabul görmekte ve yaygın olarak kullanılmaktadır.

Ek2 : Stok değişimi kaleminin ve büyümeye katkısının hesaplanması

'Stok değişimi' kalemi, GSYH'nin harcamalar yöntemiyle hesaplanan bölümünde yer alır ve stokların bir önceki döneme göre nasıl değiştiğini gösterir.

$$\text{Stok değişimi } t = \text{Stok } t - \text{Stok } t-1$$

Dolayısıyla stok değişimi kalemindeki artış (azalış), stoklardaki artıştan (azalıştan) ziyade iki dönem stokları arasındaki farkın artışından (azalışından) kaynaklanmaktadır.

Ancak TÜİK, üretim ve tüketim yöntemine göre hesaplanan GSYH rakamları arasında fark olması durumunda, bu farkı da stok değişimi kaleminin içinde göstermektedir.

İki farklı yöntemle göre hesaplanan GSYH rakamları arasında farkı ε_{t-1} ile gösterecek olursak, t zamanındaki 'stok değişimi' kalemini şu şekilde ifade edebiliriz:

$$\text{Stok değişimi } t = \text{Stok } t - \text{Stok } t-1 + \varepsilon_{t-1}$$

Stok değişimi kalemindeki değişimin büyümeye katkısını ise şu şekilde bulabiliriz :
'Stok değişiminin' büyümeye katkısı t
 $= (\text{Stok } t - \text{Stok } t-1) / GSYH_{t-1}$

Veya

$$\begin{aligned} \text{'Stok değişiminin' büyümeye katkısı t} \\ = ((\text{Stok } t - \text{Stok } t-1 + \varepsilon_t) - (\text{Stok } t-1 - \text{Stok } t-2 + \varepsilon_{t-1})) \\ / GSYH_{t-1} \end{aligned}$$