

SANAYİDE KUVVETLİ İSTİHDAM ARTIŞI DEVAM EDİYOR

Seyfettin Gürsel^{*} Gökçe Uysal^{**} ve Ayşenur Acar^{***}

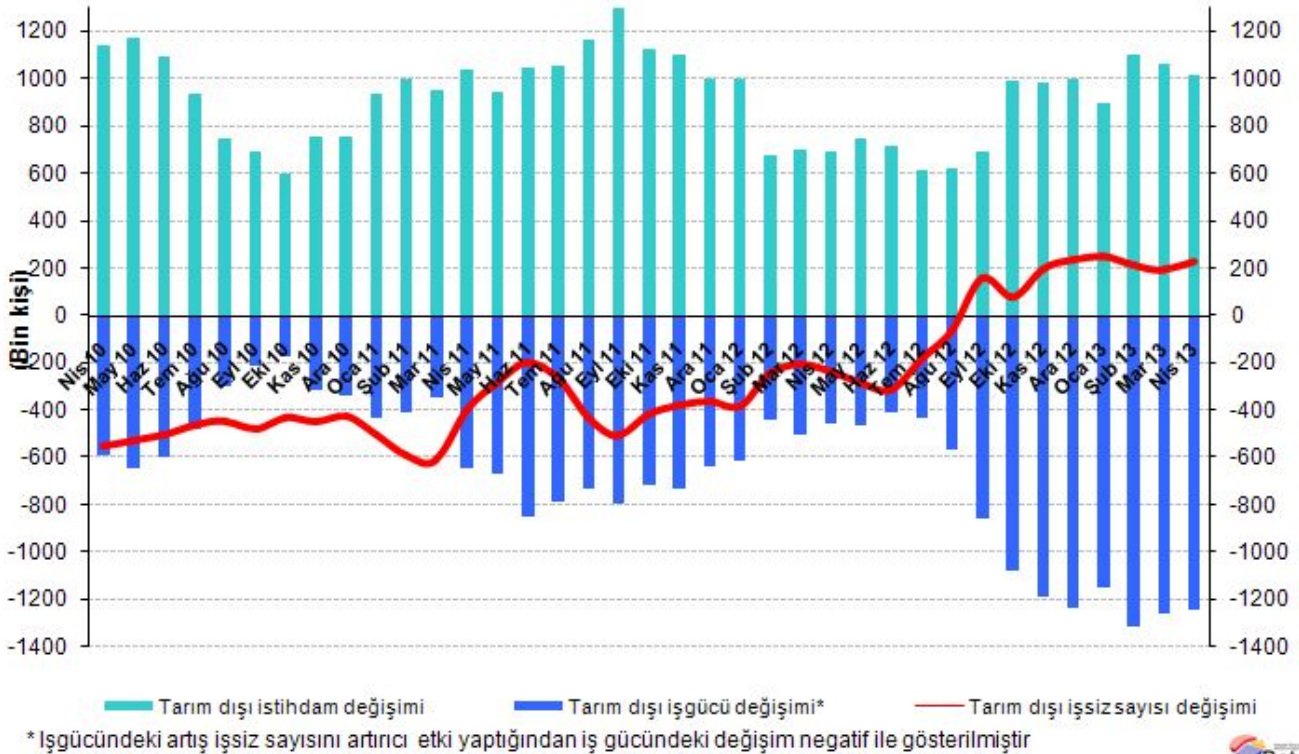
Yönetici Özeti

Mevsim etkilerinden arındırılmış işgücü verileri tarım dışı işsizliğin Nisan 2013 döneminde bir önceki dönemle aynı olduğunu gösteriyor. Krizden çıkışta hızlı bir şekilde düşen tarım dışı işsizlik Haziran 2012'de 11,1'e gerilemişti. Tarım dışı işsizlik geçtiğimiz yılın Temmuz döneminden beri yüzde 11,4 ila 11,9 arasında dar bir bantta seyrediyor. Bu yatay seyrin arkasında kuvvetli işgücü ve istihdam artışları var. Nisan 2013'te sanayi istihdamındaki artış 82 bin olarak gerçekleşti, böylece son altı ayda sanayi istihdamındaki artış 300 bine ulaştı.

Tarım dışı işgücü ve istihdamdaki yıllık artışlar bir milyonun üzerinde

TÜİK'in açıkladığı işgücü verilerine göre Nisan 2013 döneminde, bir önceki yılın aynı dönemine göre tarım dışı işgücü 1 milyon 240 bin (yüzde 5,9), tarım dışı istihdam ise 1 milyon 14 bin kişi (yüzde 5,4) artmıştır. Şekil 1'de görüldüğü gibi geçtiğimiz altı aylık dönemde hem tarım dışı işgücünde hem de tarım dışı istihdamda kuvvetli artışlar gözlemlenmekte, bu gelişmelere paralel olarak tarım dışı işgücü yatay seyretmektedir.

Şekil 1 Tarım dışı işgücü ve tarım dışı istihdamın, tarım dışı işsiz sayısı değişimine etkisi (yıllık)



Kaynak: TÜİK, Betam

^{*} Prof. Dr. Seyfettin Gürsel, Betam, Direktör, seyfettin.gursel@bahcesehir.edu.tr

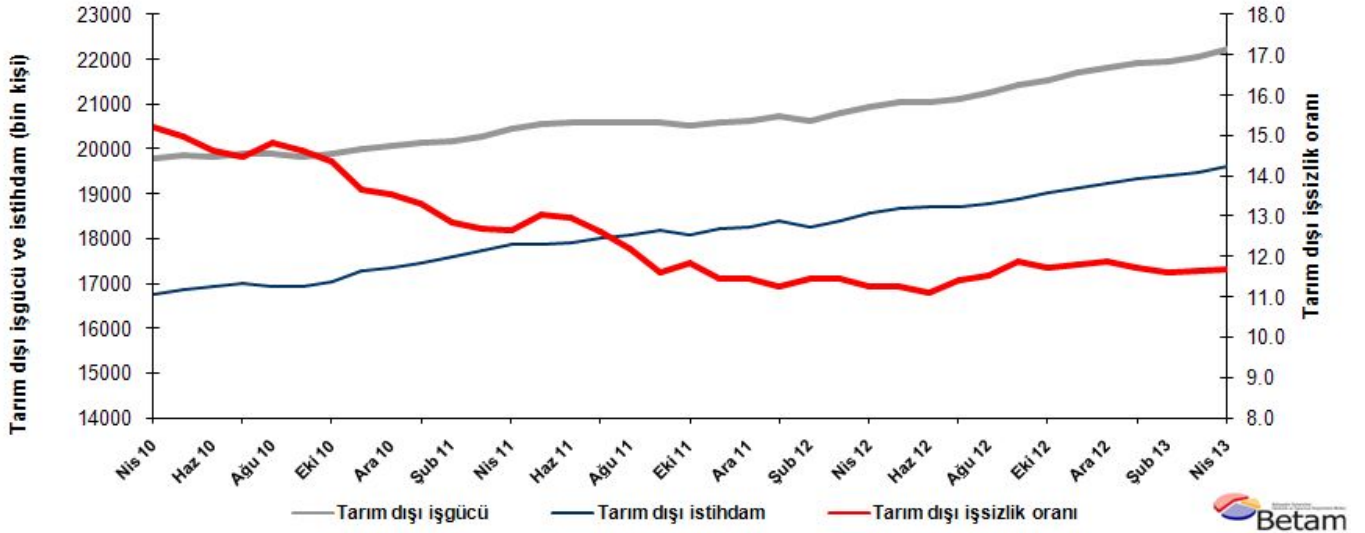
^{**} Yrd. Doç. Dr. Gökçe Uysal, Betam, Direktör Yardımcısı, gokce.uysal@bahcesehir.edu.tr

^{***} Ayşenur Acar, Betam, Araştırma Görevlisi, aysenur.acar@bahcesehir.edu.tr

Tarım dışı işsizlik Nisan 2013'te aynı seviyede kaldı

Mevsim etkilerinden arındırılmış verilere göre Nisan döneminde Mart dönemiyle kıyaslandığında tarım dışı işgücü 162 bin artarak 22 milyon 223 bine yükseldi (Şekil 2, Tablo 1). Tarım dışı istihdam ise 140 binlik bir artışla 19 milyon 628 bine ulaşmıştır. Bu gelişmeler sonucunda tarım dışı işsiz sayısı 22 bin artmış, tarım dışı işsizlik oranı ise yüzde 11,7 olmuştur. Krizden çıkışta istikrarlı bir şekilde düşen tarım dışı işsizlik Haziran 2012'de yüzde 11,1 seviyesine indikten sonra hafif bir yükselişle yüzde 11,4 ila 11,9 arasında dar bir bantta yerleşmiştir. Tarım dışı işsizliğin Nisan 2013 döneminde de bu dar bant içerisinde kaldığı görülmektedir.

Şekil 2 Mevsim etkilerinden arındırılmış tarım dışı işgücü, istihdam ve işsizlik oranı

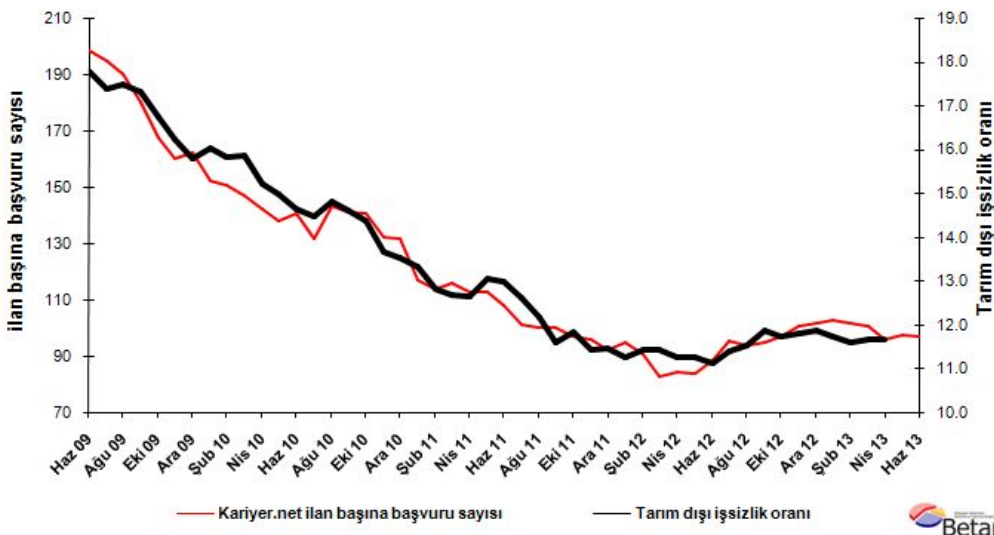


Kaynak: TÜİK, Betam

Kariyer.net verilerine göre işsizlik yatay seyredecek

Kariyer.net tarafından açıklanan açık pozisyon başına başvuru sayısı¹ verileri Mayıs 2013 döneminde de işsizliğin yatay seyredeceğine işaret etmektedir.

Şekil 3 Mevsim etkilerinden arındırılmış tarım dışı işsizlik oranı ve ilan başına başvuru sayısı



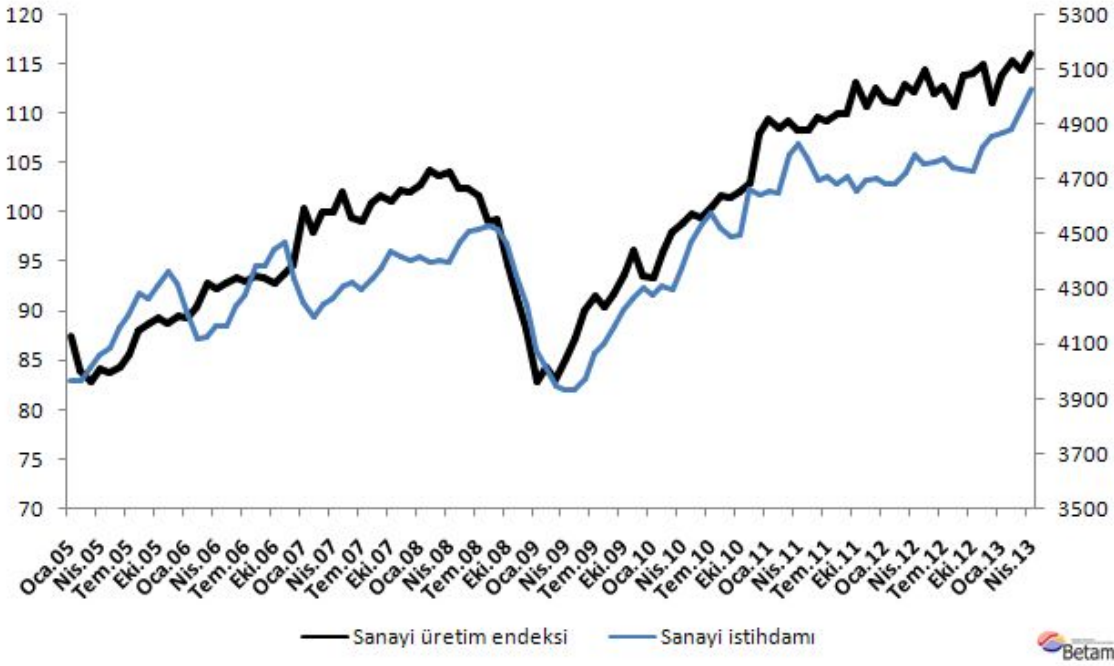
Kaynak: Kariyer.net, TÜİK, Betam

¹ Betam son bir yıldır Kariyer.net tarafından sağlanan verilerden açık bulunan iş pozisyonu başına yapılan başvuru sayısını hesaplıyor. Bu seri hem mevsim hem takvim etkilerinden arındırılmıştır. İlan başına başvuru sayısının azalması bir yandan münhal işlerin artmasına diğer yandan da başvuru sayısının azalmasına bağlıdır. Münhal işlerin artması büyümenin hızlanmasına bağlı olarak, başvuruların azalması iş arayan sayısının azalmasına bağlı olacaktır.

Sanayi istihdamı artmaya devam ediyor

Nisan 2013 döneminde istihdam hizmetlerde 53 bin, sanayide ise 82 bin artmıştır (Şekil 4, Şekil 5 ve Tablo 2).² Sanayideki istihdam artışları Kasım 2012 döneminden beri birikimli olarak 300 bine ulaşmış durumda. Mevsim etkilerinden arındırılmış Sanayi Üretim Endeksi'nde Ağustos 2012'den Kasım 2012'ye nispeten güçlü bir artış görülüyor: Endeks 110,7'den 115'e yükseliyor. Ancak Kasım 2012 Nisan 2013'e endeks 115'den sadece 116'ya yükseliyor. Sanayi üretimindeki bu gelişmeler istihdamdaki altı ayda yüzde 6'lık artışı açıklamaya yeterli değil. Sanayi istihdamının artışında bölgesel teşviklerde işgücü maliyetini azaltmaya yönelik bileşenin etkisi araştırılmaya değer.

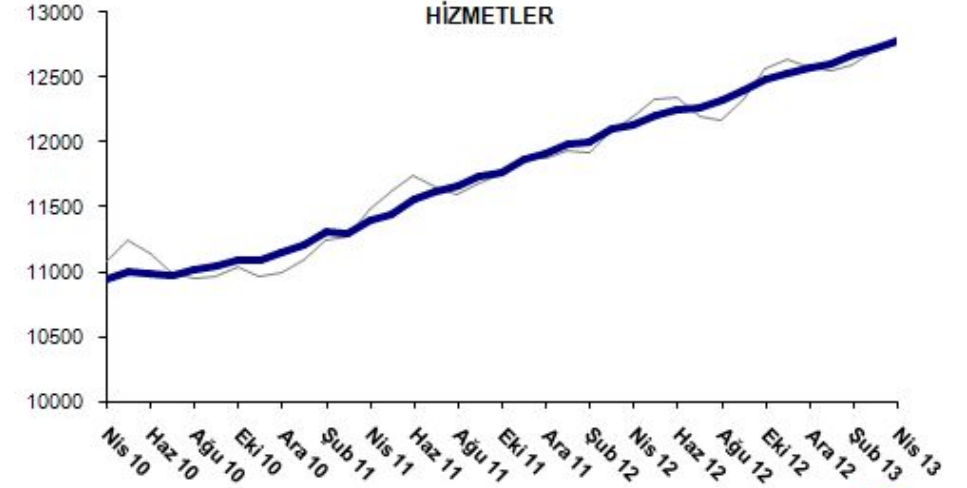
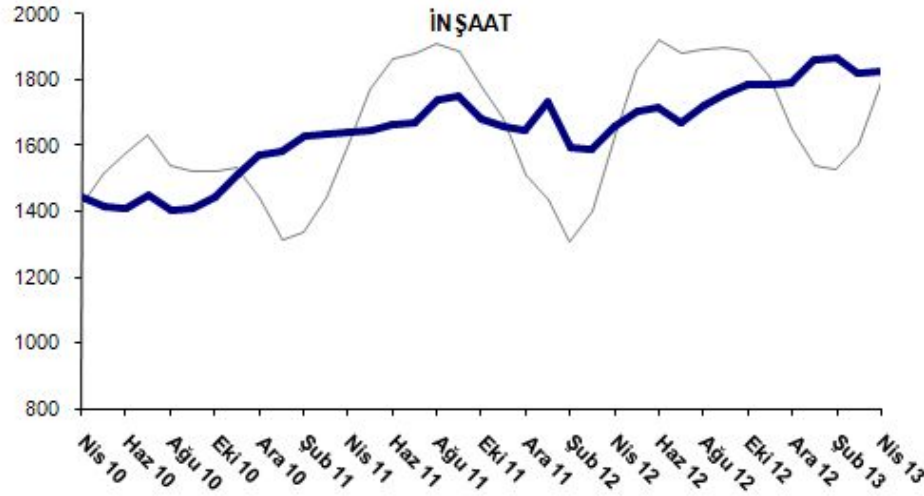
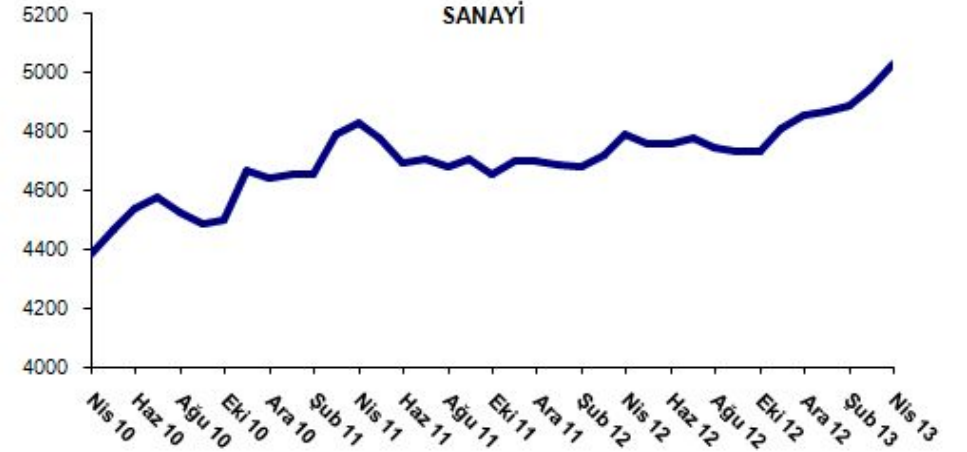
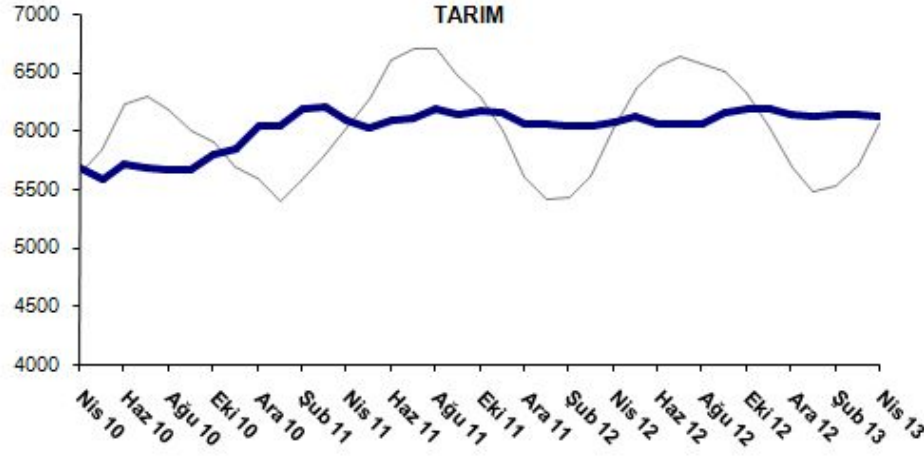
Şekil 4 Sanayi üretim endeksi ve sanayi istihdamı (mevsim ve takvim etkilerinden arındırılmış)



Kaynak: TÜİK, Betam

² Sektörel istihdam serileri teker teker mevsim etkilerinden arındırılmaktadır. Dolayısıyla sektörel istihdam rakamlarının toplamı, mevsim etkilerinden arındırılmış toplam istihdam rakamından farklı olabilmektedir. Aradaki fark mevsim etkilerinden arındırma prosedürünün lineer olmamasından kaynaklanmaktadır.

Şekil 5 Sektörlerin istihdam değişimi (bin kişi)³



Kaynak: TÜİK, Beta

³ Gri renkle gösterilen seriler ham istihdam rakamlarını, lacivert seriler ise mevsim etkilerinden arındırılmış serileri temsil etmektedir.

Tablo 1 Mevsim etkilerinden arındırılmış tarım dışı işgücü göstergeleri (bin kişi)

	İşgücü	İstihdam	İşsizlik	İşsizlik Oranı	Aylık değişimler		
					İşgücü	İstihdam	İşsizlik
Mart 10	19815	16672	3143	15.9%			
Nisan 10	19775	16768	3007	15.2%	-40	96	-136
Mayıs 10	19849	16877	2972	15.0%	74	109	-35
Haziran 10	19823	16924	2900	14.6%	-26	47	-72
Temmuz 10	19881	17002	2879	14.5%	57	78	-21
Ağustos 10	19887	16941	2947	14.8%	7	-61	68
Eylül 10	19840	16940	2901	14.6%	-47	-1	-46
Ekim 10	19880	17026	2854	14.4%	40	87	-47
Kasım 10	19993	17264	2729	13.6%	113	238	-125
Aralık 10	20073	17358	2715	13.5%	80	94	-14
Ocak 11	20130	17451	2680	13.3%	57	92	-35
Şubat 11	20177	17588	2589	12.8%	47	137	-91
Mart 11	20289	17717	2572	12.7%	113	129	-16
Nisan 11	20461	17871	2590	12.7%	172	154	18
Mayıs 11	20550	17869	2681	13.0%	89	-2	91
Haziran 11	20584	17913	2671	13.0%	34	44	-10
Temmuz 11	20598	17998	2599	12.6%	13	85	-72
Ağustos 11	20589	18079	2510	12.2%	-9	81	-89
Eylül 11	20576	18186	2390	11.6%	-13	107	-120
Ekim 11	20524	18094	2430	11.8%	-52	-92	41
Kasım 11	20587	18231	2356	11.4%	63	136	-74
Aralık 11	20618	18258	2361	11.4%	31	27	4
Ocak 12	20747	18409	2338	11.3%	129	152	-23
Şubat 12	20631	18272	2359	11.4%	-116	-137	21
Mart 12	20788	18410	2378	11.4%	157	139	19
Nisan 12	20948	18587	2362	11.3%	160	176	-16
Mayıs 12	21035	18668	2367	11.3%	86	81	5
Haziran 12	21060	18718	2342	11.1%	26	51	-25
Temmuz 12	21128	18721	2407	11.4%	68	3	65
Ağustos 12	21242	18790	2452	11.5%	114	69	45
Eylül 12	21433	18887	2546	11.9%	191	97	94
Ekim 12	21535	19008	2527	11.7%	102	121	-19
Kasım 12	21692	19130	2562	11.8%	157	122	35
Aralık 12	21812	19223	2589	11.9%	119	93	26
Ocak 13	21901	19331	2571	11.7%	90	108	-18
Şubat 13	21970	19421	2548	11.6%	68	90	-22
Mart 13	22061	19488	2572	11.7%	91	67	24
Nisan 13	22223	19628	2594	11.7%	162	140	22

Kaynak: TÜİK, Betam

Tablo 2 Mevsim etkilerinden arındırılmış sektörel istihdam (bin kişi)

	Tarım	Sanayi	İnşaat	Hizmetler	Aylık değişimler			
					Tarım	Sanayi	İnşaat	Hizmetler
Mart 10	5620	4301	1434	10937				
Nisan 10	5676	4381	1443	10944	56	80	9	7
Mayıs 10	5581	4470	1412	10995	-95	89	-31	51
Haziran 10	5714	4536	1409	10978	134	66	-3	-16
Temmuz 10	5683	4575	1450	10977	-31	39	41	-1
Ağustos 10	5661	4525	1405	11011	-22	-50	-45	34
Eylül 10	5656	4489	1408	11042	-5	-36	3	32
Ekim 10	5792	4498	1441	11087	135	9	33	45
Kasım 10	5846	4667	1512	11085	54	169	71	-2
Aralık 10	6030	4642	1571	11145	184	-25	58	61
Ocak 11	6037	4656	1585	11209	6	14	14	64
Şubat 11	6184	4652	1631	11305	147	-4	46	95
Mart 11	6203	4790	1635	11292	19	138	4	-13
Nisan 11	6088	4828	1640	11403	-115	38	4	112
Mayıs 11	6027	4777	1647	11445	-60	-51	7	42
Haziran 11	6087	4697	1662	11554	60	-80	15	109
Temmuz 11	6110	4710	1669	11619	23	13	8	65
Ağustos 11	6188	4682	1739	11658	78	-28	69	40
Eylül 11	6129	4707	1749	11730	-59	25	11	71
Ekim 11	6168	4657	1679	11758	39	-50	-71	28
Kasım 11	6147	4700	1658	11873	-21	43	-21	114
Aralık 11	6048	4701	1647	11910	-99	1	-11	37
Ocak 12	6056	4685	1732	11992	8	-16	86	82
Şubat 12	6039	4684	1592	11996	-17	-1	-140	4
Mart 12	6034	4721	1590	12100	-6	37	-2	104
Nisan 12	6072	4792	1660	12135	39	71	70	35
Mayıs 12	6118	4760	1702	12206	46	-32	42	71
Haziran 12	6046	4761	1714	12244	-72	1	12	38
Temmuz 12	6047	4778	1672	12271	1	17	-42	27
Ağustos 12	6050	4745	1723	12322	3	-33	51	51
Eylül 12	6153	4735	1757	12396	102	-10	34	74
Ekim 12	6191	4732	1784	12492	39	-3	27	97
Kasım 12	6179	4814	1783	12533	-13	82	-1	41
Aralık 12	6134	4856	1794	12573	-44	42	11	40
Ocak 13	6115	4870	1859	12602	-20	14	65	28
Şubat 13	6143	4886	1865	12670	28	16	6	68
Mart 13	6129	4948	1820	12720	-13	62	-45	50
Nisan 13	6121	5030	1825	12773	-9	82	5	53

Kaynak: TÜİK, Betam