

TARIM DIŞI İŞSİZLİK ÖNCEKİ AYA GÖRE DÜŞTÜ

Seyfettin Gürsel* Gökçe Uysal** ve Ayşenur Acar***

Yönetici Özeti

Mevsim etkilerinden arındırılmış işgücü verileri tarım dışı işsizliğin Ocak 2013'te yüzde 11,7'den Şubat 2013'te yüzde 11,6'ya gerilediğini gösteriyor. Sanayi istihdamındaki artış 2012 yılının son çeyreğinden beri hızlanmış görünüyor. Bu dönemde hizmetler istihdamında da 55 binlik bir artış gerçekleşmiş. Kariyer.net verileri tarım dışı işsizlikte yavaş da olsa istikrarlı bir şekilde devam eden düşüşün Mart 2013'te de devam edebileceğine işaret ediyor.

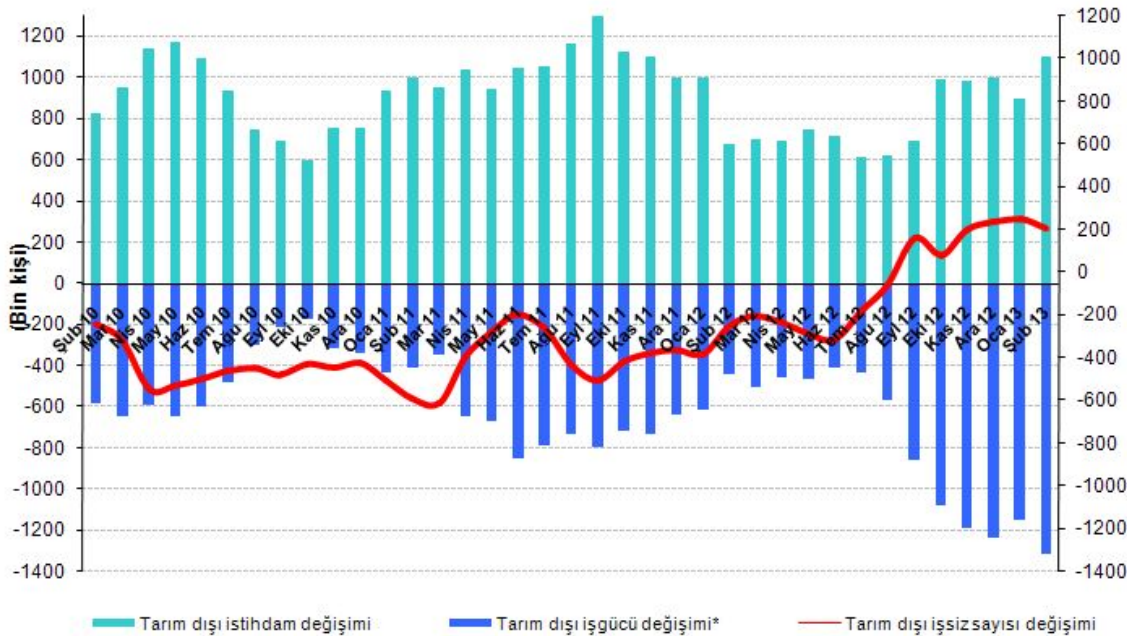
İŞGÜCÜ PİYASASINDA ÖNE ÇIKAN GELİŞMELER

Türkiye işgücü piyasası ne kadar katı?

İşgücü piyasalarının katılığı çeşitli göstergelerle ölçülüyor. OECD asgari ücretin ortalama ya da medyan (ortadaki) ücretlere oranını katılığın bir ölçüsü olarak kullanıyor. Türkiye'de asgari ücretin medyan ücrete oranı 0,71 ile OECD ülkeleri arasında en yüksek seviyede. Bu ölçüye göre Türkiye'de asgari ücret Polonya, Romanya, Macaristan gibi ülkelere kıyasla bile ortalama ücrete daha yakın. Hali hazırda rekabet gücü sıkıntısı çeken Türkiye'nin hem işgücü üzerindeki vergi yüklerini düşürmesi hem de asgari ücreti bölgeler arasında farklılaştırması gerekiyor.

Düşük büyümeye karşın tarım dışında hem istihdam hem işgücü hızla artıyor

Şekil 1 Tarım dışı işgücü ve tarım dışı istihdamın, tarım dışı işsiz sayısı değişimine etkisi (yıllık)



Kaynak: TÜİK, Betam

TÜİK'in açıkladığı işgücü verilerine göre Şubat 2013 döneminde, bir önceki yılın aynı dönemine göre tarım dışı işgücü 1 milyon 315 bin (yüzde 6,4), tarım dışı istihdam ise 1 milyon 104 bin kişi (yüzde 6,2) artmıştır (Şekil 1). Büyümenin yüzde 3'ün altında seyretmesine karşın istihdamda yüksek artış dikkat çekiyor. Yıllık bazda tarım dışı

* Prof. Dr. Seyfettin Gürsel, Betam, Direktör, seyfettin.gursel@bahcesehir.edu.tr

** Yrd. Doç. Dr. Gökçe Uysal, Betam, Direktör Yardımcısı, gokce.uysal@bahcesehir.edu.tr

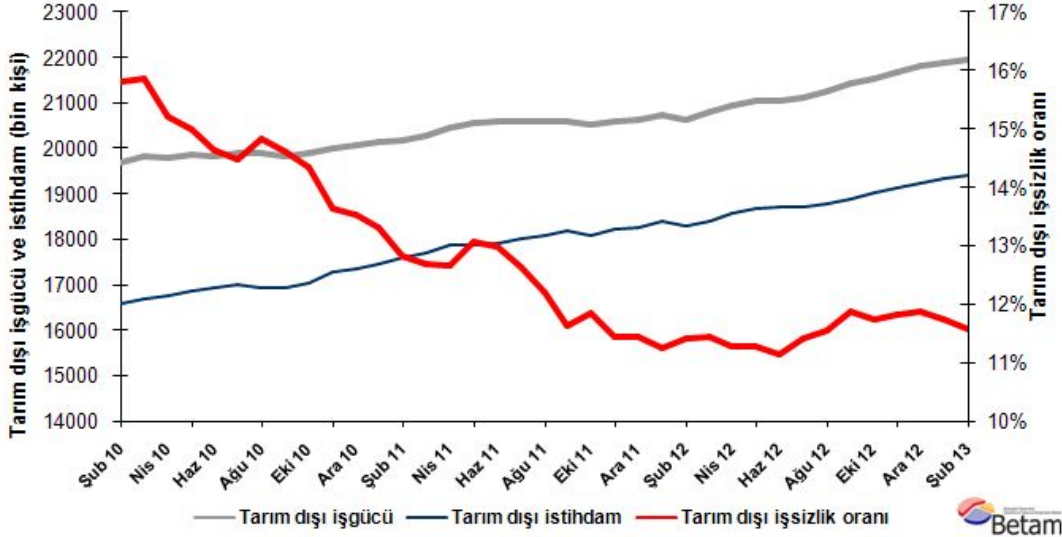
*** Ayşenur Acar, Betam, Araştırma Görevlisi, aysenur.acar@bahcesehir.edu.tr

istihdam son bir yılın en kuvvetli artışını kaydetmiştir. Diğer taraftan tarım dışı işgücündeki artış yıllık olarak Ocak 2005'ten bu yana kaydedilmiş en büyük artıştır.

Mevsim etkilerinden arındırılmış tarım dışı işsizlik düşmeye devam ediyor

Mevsim etkilerinden arındırılmış verilere göre Şubat döneminde Ocak dönemiyle kıyaslandığında tarım dışı işgücü 67 bin artarak 21 milyon 964 bine yükseldi (Şekil 2, Tablo 1). Tarım dışı istihdam ise 91 binlik bir artışla 19 milyon 420 bine ulaşmıştır. Bu gelişmeler sonucunda tarım dışı işsiz sayısı 23 bin azalmış, tarım dışı işsizlik oranı yüzde 11,6 seviyesine gerilemiştir.

Şekil 2 Mevsim etkilerinden arındırılmış tarım dışı işgücü, istihdam ve işsizlik oranı

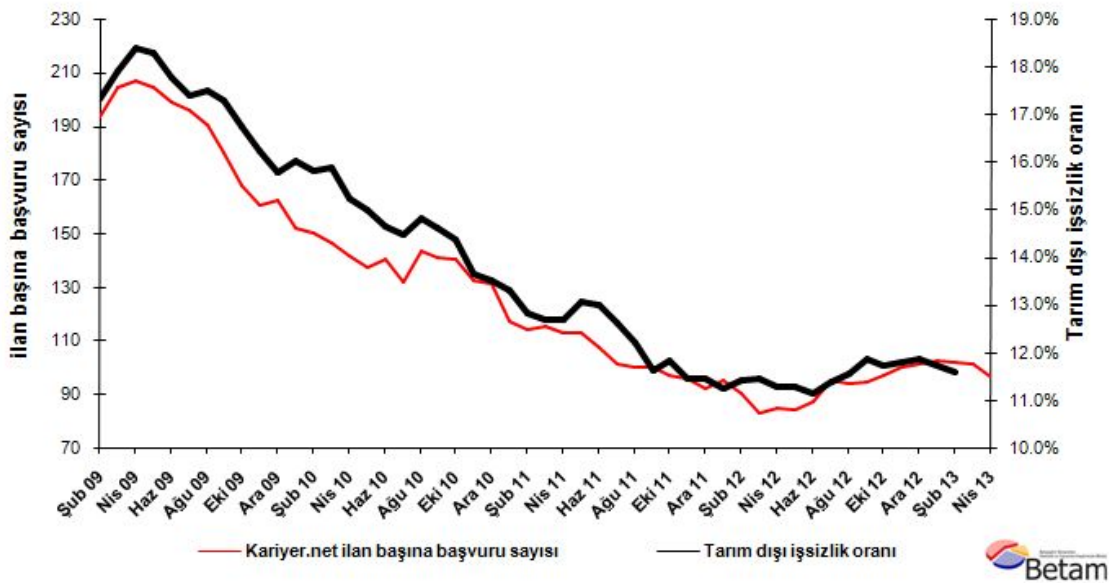


Kaynak: TÜİK, Betam

Kariyer.net verilerine göre işsizlik Mart 2013'te düşmeye devam edebilir

Kariyer.net tarafından açıklanan açık pozisyon başına başvuru sayısı¹ verileri Mart 2013 döneminde tarım dışı işsizliğin düşmeye devam edebileceğine işaret ediyor.

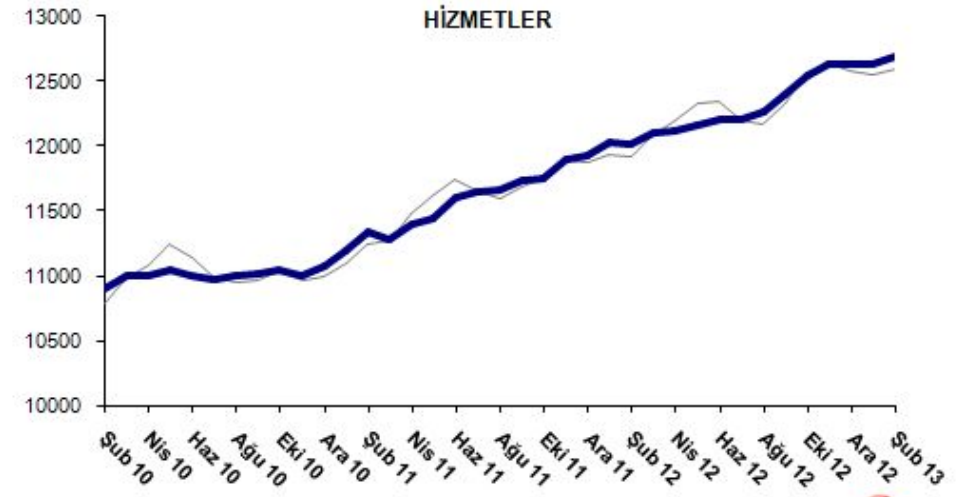
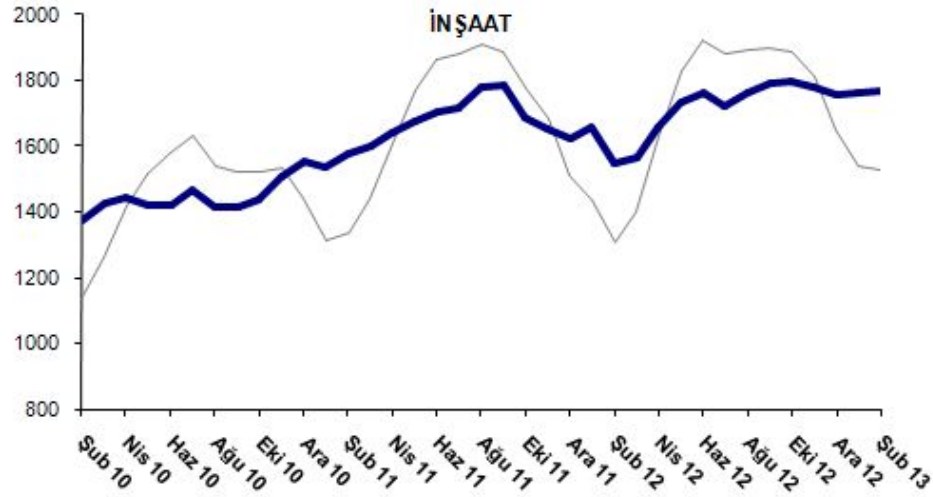
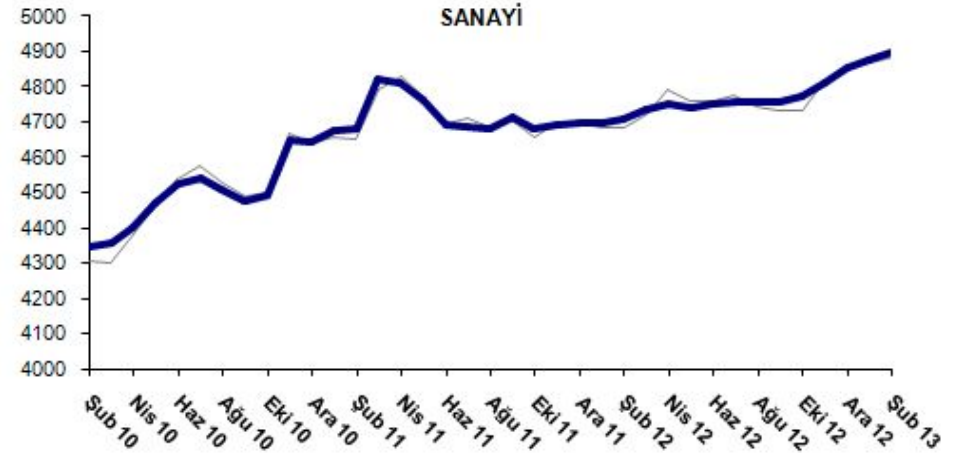
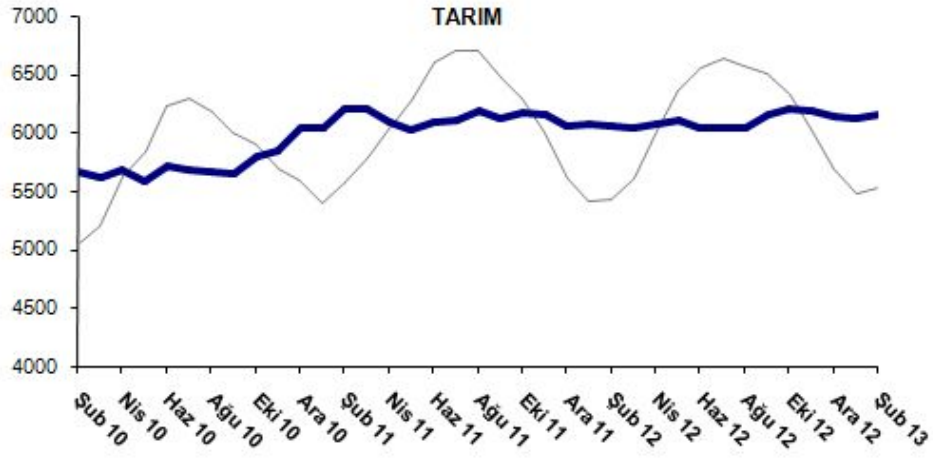
Şekil 3 Mevsim etkilerinden arındırılmış tarım dışı işsizlik oranı ve ilan başına başvuru sayısı



Kaynak: Kariyer.net, TÜİK, Betam

¹ Betam son bir yıldır Kariyer.net tarafından sağlanan verilerden açık bulunan iş pozisyonu başına yapılan başvuru sayısını hesaplıyor. Bu seri hem mevsim hem takvim etkilerinden arındırılmıştır. İlan başına başvuru sayısının azalması bir yandan münhal işlerin artmasına diğer yandan da başvuru sayısının azalmasına bağlıdır. Münhal işlerin artması büyümenin hızlanmasına bağlanırken, başvuruların azalması iş arayan sayısının azalmasına bağlı olacaktır.

Şekil 4 Sektörlerin istihdam değişimi (bin kişi)²



Kaynak: TÜİK, Betam

² Gri renkle gösterilen seriler ham istihdam rakamlarını, lacivert seriler ise mevsim etkilerinden arındırılmış serileri temsil etmektedir.

Sanayi istihdamı artmaya devam ediyor

Ocak 2013 döneminden Şubat 2013 dönemine tüm sektörlerde istihdam artışları kaydedilmiştir (Şekil 4 ve Tablo 2).³ Hizmetlerde ise istihdam artışı yavaşlamış gibi görünmekle birlikte Şubat 2013 döneminde 55 bin bir artış kaydedilmiştir. İnşaat ve tarımda istihdam artışları sırasıyla 9 bin ve 33 bin olarak gerçekleşmiştir. İstihdam sanayide 23 bin artmıştır. 2012 yılının son çeyreğinden beri sanayi istihdamının artışında bir hızlanma olduğu görülmektedir. Ocak ve Şubat 2013'te sanayi üretim endeksinin istikrarlı bir şekilde artmış olmasının sanayi istihdamına yansıdığı düşünülebilir.

³ Sektörel istihdam serileri teker teker mevsim etkilerinden arındırılmaktadır. Dolayısıyla sektörel istihdam rakamlarının toplamı, mevsim etkilerinden arındırılmış toplam istihdam rakamından farklı olabilmektedir. Aradaki fark mevsim etkilerinden arındırma prosedürünün lineer olmamasından kaynaklanmaktadır.

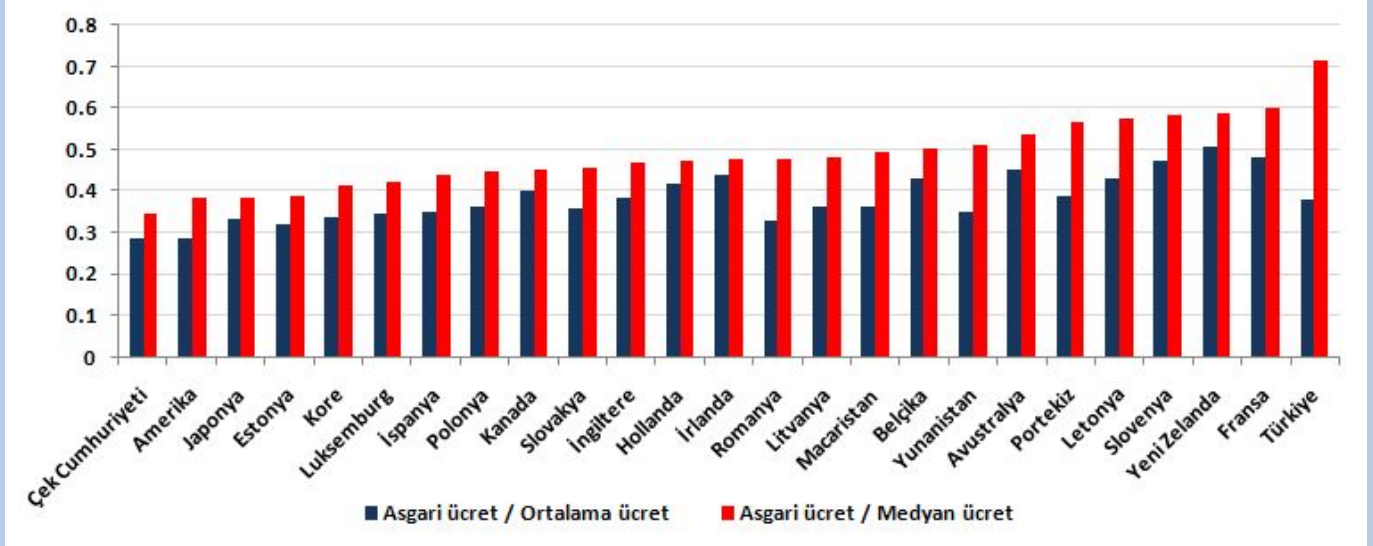
İŞGÜCÜ PİYASASINDA ÖNE ÇIKAN GELİŞMELER

Türkiye işgücü piyasası ne kadar katı?

İşgücü piyasalarının katılığı her zaman tartışma konusudur. Basit bir nedenle: Katılığın ya da esnekliğin genel kabul gören bir ölçütü yoktur. Bununla birlikte OECD işe alma-işten çıkarma maliyetlerinin düzeyi, yarı zamanlı işlerin yaygınlığı, asgari ücretin ortalama ya da medyan ücrete⁴ oranı gibi çeşitli göstergeleri işgücü piyasasında katılığın derecesini belirlemek için kullanmaktadır. Aşağıdaki şekilde OECD'nin üye ülkeler için hesapladığı 2011 yılı asgari ücretin ortalama ve medyan ücrete oranları yer alıyor. Uluslararası karşılaştırmayı kolaylaştırmak için OECD'nin medyan ücret yerine tüm çalışan gelirlerini kapsayan medyan kazancı kullandığını belirtelim. Kazançların sadece ücretlerden ibaret olmadığını, vergiler, fazla mesai ödemeleri, bonus gibi ek ödemeleri de kapsadığını hatırlatalım. Bu haliyle ücretler aslında emek faktörünün firmaya olan maliyetini yansıtır. OECD Türkiye'ye ilişkin rakamları Kazanç Yapısı Anketi verilerinden hesaplandığından kayıt dışı ücretler hesaba dâhil değildir. Katılık-esneklik karşılaştırması kayıtlı işgücü piyasaları ile sınırlıdır.

Asgari ücret ortalama ya da medyan ücrete ne kadar yakınsa, diğer ifadeyle ortalama ya da medyan ücret ile asgari ücret arasındaki fark görece olarak ne kadar düşükse söz konusu işgücü piyasasının o ölçüde katı olduğu kabul edilir. Asgari ücret işgücü piyasasındaki ücretlerin tabanını belirler. Dolayısıyla işgücü piyasasında oluşan ücretlerin asgari ücretin altında olmaması gerekir. Eğer asgari ücret ortalama ya da medyan ücrete yakın belirlenirse verimliliği asgari ücretin altında kalan düşük vasıflı emeğe görece olarak yüksek ücret ödendiği düşünülebilir.

Şekil A Çeşitli ülkelerde asgari ücretin ortalama ve medyan ücrete oranı (2011)



Kaynak: OECD: <http://stats.oecd.org/Index.aspx?DatasetCode=MIN2AVE>

Şekil A'da OECD ülkelerinde asgari ücret-medyan kazanç oranları (asgari ücret / medyan ücret) küçükten büyüğe doğru sıralanmıştır. Asgari ücret-ortalama ücret oranları (asgari ücret / ortalama ücret) da her ülke için ayrıca belirtilmiştir. Ücret dağılımlarının genelde normal dağılım olmadığından yola çıkarak analizde medyan ücretlerin kullanılması daha doğrudur. Görünüm oldukça açıktır. 0,71 oranı ile Türkiye en yüksek asgari ücret-medyan kazanç oranına sahip OECD ülkesidir. Eskiden Doğu Bloku'nda olan ve sosyal devletin daha cömert olduğu düşünülen Polonya, Romanya, Macaristan gibi ülkelerde bile asgari ücretin medyan ücrete oranının 0,50 civarında olması dikkat çekicidir.

Türkiye asgari ücret-ortalama ücret oranı (asgari ücret / ortalama ücret = 0,38) itibarıyla de 24 ülke arasında 10. sıradadır. Diğer bir deyişle Türkiye'de ortalama ücretler medyan ücretlerden daha yüksektir. Ücret dağılımları sadece Türkiye'de değil diğer ülkelerde de benzer şekildedir; düşük ücret kazananların payının daha yüksek olması medyan ücretin ortalama ücretin altında kalmasına sebep olur. Ancak Türkiye'de aradaki farkın nispeten daha büyük olduğu göze çarpıyor.

⁴ Medyan ücret, ücretler yüksekten düşüğe dizildiğinde tam ortada kalan ücrettir. Dolayısıyla altta ve üstteki dışa düşen ücretlerden (olağanüstü ölçüde düşük ve yüksek ücretlerden) daha az etkilenir.

Bu noktada hesaplarda kayıt dışı çalışanların ücretlerinin olmadığına hatırlatılmasında fayda var. Kayıt dışı çalışanların ücretlerinin kayıtlı çalışanlara kıyasla daha düşük olduğu göz önünde bulundurulduğunda kayıt dışının eklenmesiyle asgari ücretin hem ortalama ücrete hem de medyan ücrete daha da yaklaşacağı düşünülebilir.

Sonuç olarak Türkiye, Fransa ile birlikte OECD üyeleri arasında asgari ücretin medyan ücrete oranı açısından en katı kayıtlı işgücü piyasasına sahiptir. Bu açıdan en az katı işgücü piyasaları ise, Çek Cumhuriyeti ile ABD'de bulunmaktadır. Kullandığımız asgari ücret-medyan kazanç oranı itibarıyla Türkiye'de kayıtlı işgücü piyasasının daha az katı hale getirilmesi için ne yapmak gerekir? Ya medyan kazanç artmalıdır ki bu ortalama ücretin de artması demektir, ya da brüt asgari ücret düşürülmelidir. Zaten rekabet gücü sıkıntısı çeken Türkiye ekonomisi için birinci seçenek söz konusu olamaz. Kaçınılmaz olarak brüt asgari ücretin düşürülmesi gerekir. İki yol izlenebilir: Ya ücret üzerindeki vergi ve prim yükünü azaltılır ya da asgari ücret bölgelere göre farklılaştırılır. Büyük ihtimalle her ikisinin birden yapılması gerekir. Gelecek ayın kutusunda Türkiye'de bölgesel işgücü piyasaları arasındaki katılık farklılıklarını inceleyeceğiz.

Tablo 1 Mevsim etkilerinden arındırılmış tarım dışı işgücü göstergeleri (bin kişi)

	İşgücü	İstihdam	İşsizlik	İşsizlik Oranı	Aylık değişimler		
					İşgücü	İstihdam	İşsizlik
Ocak 10	19662	16511	3151	16.0%			
Şubat 10	19673	16564	3109	15.8%	11	53	-42
Mart 10	19814	16670	3144	15.9%	141	106	35
Nisan 10	19775	16766	3009	15.2%	-39	96	-134
Mayıs 10	19851	16876	2975	15.0%	75	110	-34
Haziran 10	19824	16923	2901	14.6%	-27	47	-74
Temmuz 10	19881	17001	2880	14.5%	57	79	-21
Ağustos 10	19888	16941	2948	14.8%	7	-61	68
Eylül 10	19841	16940	2901	14.6%	-47	-1	-47
Ekim 10	19881	17027	2854	14.4%	40	87	-48
Kasım 10	19992	17265	2727	13.6%	112	238	-126
Aralık 10	20073	17360	2713	13.5%	80	95	-14
Ocak 11	20130	17453	2677	13.3%	57	93	-36
Şubat 11	20177	17591	2585	12.8%	47	138	-92
Mart 11	20288	17714	2573	12.7%	111	123	-12
Nisan 11	20461	17869	2593	12.7%	174	154	20
Mayıs 11	20551	17867	2684	13.1%	90	-1	91
Haziran 11	20585	17912	2673	13.0%	34	44	-11
Temmuz 11	20598	17998	2601	12.6%	13	86	-73
Ağustos 11	20590	18079	2511	12.2%	-8	81	-90
Eylül 11	20577	18187	2390	11.6%	-13	108	-121
Ekim 11	20525	18095	2430	11.8%	-51	-92	40
Kasım 11	20587	18232	2355	11.4%	62	137	-75
Aralık 11	20618	18260	2358	11.4%	31	27	4
Ocak 12	20747	18412	2335	11.3%	129	152	-23
Şubat 12	20630	18275	2355	11.4%	-117	-137	20
Mart 12	20787	18409	2378	11.4%	157	134	23
Nisan 12	20950	18586	2364	11.3%	163	177	-14
Mayıs 12	21037	18667	2370	11.3%	87	81	6
Haziran 12	21062	18718	2344	11.1%	25	51	-26
Temmuz 12	21129	18721	2409	11.4%	68	3	65
Ağustos 12	21243	18790	2453	11.5%	114	69	45
Eylül 12	21434	18887	2546	11.9%	190	97	93
Ekim 12	21535	19008	2527	11.7%	101	121	-20
Kasım 12	21690	19129	2561	11.8%	155	121	34
Aralık 12	21808	19222	2586	11.9%	118	93	26
Ocak 13	21896	19329	2567	11.7%	88	107	-19
Şubat 13	21964	19420	2544	11.6%	67	91	-23

Kaynak: TÜİK, Betam

Tablo 2 Mevsim etkilerinden arındırılmış sektörel istihdam (bin kişi)

	Tarım	Sanayi	İnşaat	Hizmetler	Aylık değişimler			
					Tarım	Sanayi	İnşaat	Hizmetler
Ocak 10	5682	4299	1383	10794				
Şubat 10	5667	4347	1374	10897	-14	49	-9	103
Mart 10	5621	4356	1425	10993	-46	9	52	96
Nisan 10	5673	4399	1446	10997	51	43	21	4
Mayıs 10	5576	4472	1423	11050	-97	73	-23	52
Haziran 10	5711	4525	1423	11006	135	54	0	-44
Temmuz 10	5679	4538	1469	10968	-32	13	47	-38
Ağustos 10	5658	4509	1414	10997	-21	-29	-55	29
Eylül 10	5654	4477	1416	11010	-4	-32	1	13
Ekim 10	5793	4493	1437	11045	139	16	21	35
Kasım 10	5849	4649	1506	11004	55	156	69	-41
Aralık 10	6033	4641	1552	11071	184	-9	46	67
Ocak 11	6043	4673	1535	11194	10	33	-17	123
Şubat 11	6193	4682	1579	11340	150	8	44	146
Mart 11	6205	4823	1602	11282	12	141	24	-57
Nisan 11	6084	4810	1639	11402	-121	-13	37	120
Mayıs 11	6021	4763	1675	11446	-63	-47	36	44
Haziran 11	6082	4692	1706	11602	61	-71	31	155
Temmuz 11	6104	4685	1716	11652	22	-7	11	50
Ağustos 11	6184	4683	1780	11660	80	-2	64	9
Eylül 11	6127	4711	1784	11730	-57	28	3	69
Ekim 11	6171	4678	1688	11752	44	-32	-96	22
Kasım 11	6151	4692	1654	11900	-20	14	-34	148
Aralık 11	6051	4699	1622	11929	-100	6	-32	28
Ocak 12	6063	4698	1657	12031	12	-1	35	103
Şubat 12	6050	4706	1547	12017	-13	8	-110	-14
Mart 12	6035	4736	1562	12097	-15	31	16	80
Nisan 12	6067	4754	1659	12118	32	17	97	21
Mayıs 12	6111	4739	1734	12158	44	-15	75	40
Haziran 12	6040	4753	1764	12208	-71	15	30	50
Temmuz 12	6041	4755	1719	12210	1	2	-44	3
Ağustos 12	6046	4756	1763	12257	5	1	44	47
Eylül 12	6151	4755	1792	12393	105	-2	28	135
Ekim 12	6195	4772	1799	12548	44	17	7	155
Kasım 12	6183	4813	1781	12629	-12	41	-18	80
Aralık 12	6138	4851	1757	12629	-45	38	-24	0
Ocak 13	6123	4876	1762	12638	-16	25	5	9
Şubat 13	6155	4900	1771	12693	33	23	9	55

Kaynak: TÜİK, Betam