

## TARIM DIŞI İŞSİZLİK SON ÜÇ DÖNEMDİR AYNI SEVİYEDE

Seyfettin Gürsel\* Gökçe Uysal\*\* ve Ayşenur Acar\*\*\*

### Yönetici Özeti

Mevsim etkilerinden arındırılmış işgücü piyasası verileri işsizliğin yatay seyrinin devam ettiğini gösteriyor. Tarım dışı işsizlik Ocak 2013 döneminde yüzde 11,8'de duruyor. Son iki dönemdir sanayi istihdamındaki artışlar işsizliğin artmasını engelliyor. Hizmetlerdeki istihdam artışı ise durmuş gibi görünüyor. Şubat ayında sanayi üretim endeksinin artmış olması ve Kariyer.net verileriyle yaptığımız analiz Şubat 2013 döneminde tarım dışı işsizliğin az da olsa düşebileceğine işaret ediyor.

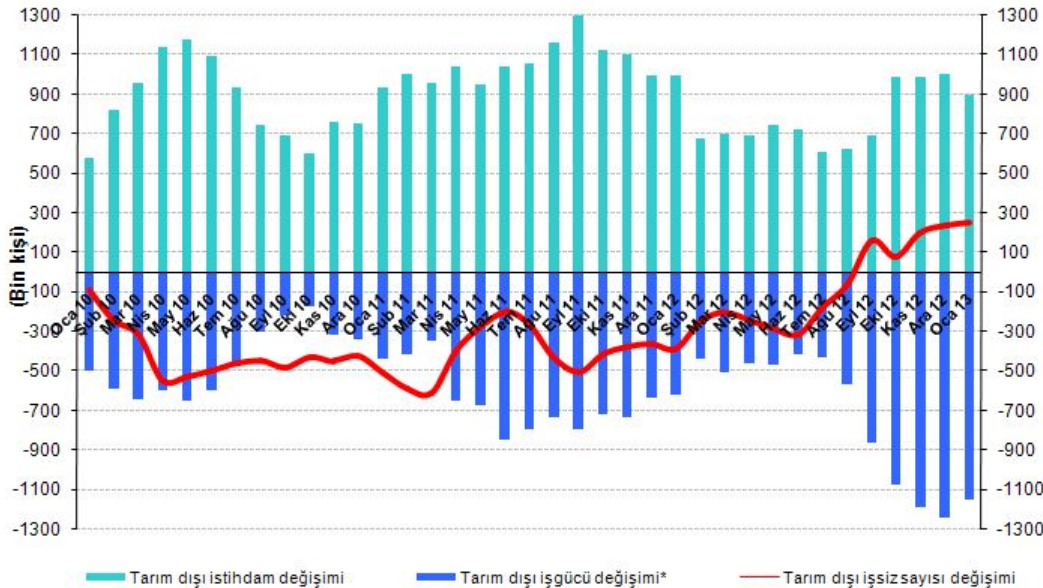
### İŞGÜCÜ PİYASASINDA ÖNE ÇIKAN GELİŞMELER

#### Kadın katılımında Zonguldak bölgesi birinci, Şanlıurfa bölgesi sonuncu

Türkiye'de çok düşük olan kadın işgücüne katılım oranları bölgeler arasında büyük farklılıklar gösteriyor. Aynı eğitim seviyesine sahip ama farklı bölgelerde yaşayan kadınların katılımları arasında uçurumlar var. 2012 yılında Türkiye genelinde lise mezunu kadınların işgücüne katılım oranı yüzde 33,5 iken bu oran Zonguldak-Karabük-Bartın bölgesinde yüzde 45,5, Şanlıurfa-Diyarbakır bölgesinde yüzde 7,3 seviyesinde. Benzer şekilde üniversite mezunu kadınların işgücüne katılım oranlarının Zonguldak-Karabük-Bartın bölgesinde yüzde 80, Şanlıurfa-Diyarbakır bölgesinde ise yüzde 50 seviyesinde olduğunu görüyoruz. Aynı eğitim seviyesine sahip kadınların farklı bölgelerde farklı katılım oranlarına sahip olmasının altında, işsizlik oranı, hizmetler sektörünün payı, okul öncesi eğitimin yaygınlığı gibi ekonomik ve kurumsal etkenler gibi toplumsal cinsiyet rolleri gibi Doğu-Batı ekseninde derinleşen kültürel etkenlere de yatıyor olabilir.

### Tarım dışında hem istihdam hem işgücü kuvvetli artıyor

Şekil 1 Tarım dışı işgücü ve tarım dışı istihdamın, tarım dışı işsiz sayısını değişimine etkisi (yıllık)



\* İşgücündeki artış işsiz sayısını artırıcı etki yaptığından iş gücündeki değişim negatif ile gösterilmiştir

\* Prof. Dr. Seyfettin Gürsel, Betam, Direktör, seyfettin.gursel@bahcesehir.edu.tr

\*\* Yrd. Doç. Dr. Gökçe Uysal, Betam, Direktör Yardımcısı, gokce.uysal@bahcesehir.edu.tr

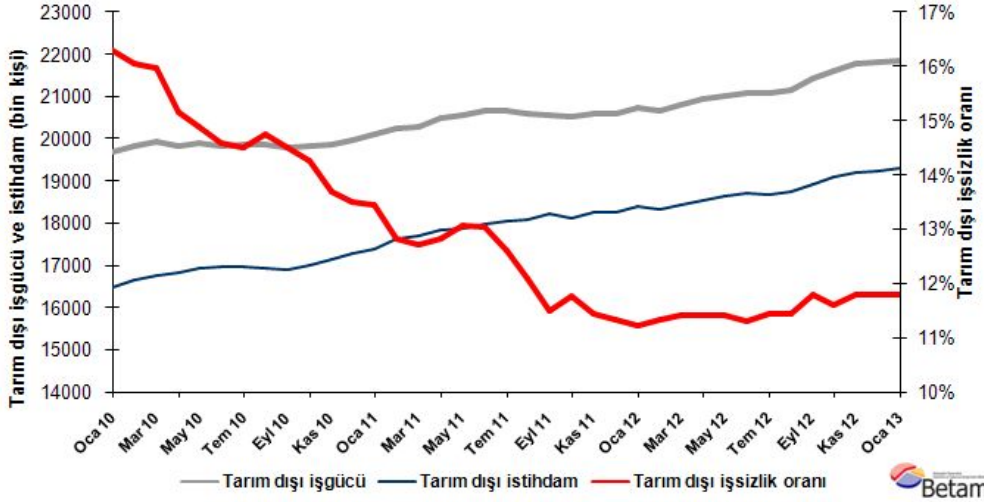
\*\*\* Ayşenur Acar, Betam, Araştırma Görevlisi, aysenur.acar@bahcesehir.edu.tr

TÜİK'in açıkladığı işgücü verilerine göre Ocak 2013 döneminde, bir önceki yılın aynı dönemine göre tarım dışı işgücü 1 milyon 152 bin (yüzde 5,6), tarım dışı istihdam 900 bin kişi (yüzde 5) artmış, tarım dışı işsiz sayısı 252 bin artarak 2 milyon 808 bine ulaşmıştır (Şekil 1).

### Mevsim etkilerinden arındırılmış tarım dışı işsizlik yatay seyrediyor

Mevsim etkilerinden arındırılmış verilere göre Ocak döneminde Aralık dönemiyle kıyaslandığında tarım dışı işgücü 42 bin artarak 21 milyon 866 bine yükseldi (Şekil 2, Tablo 1). Tarım dışı istihdam ise 38 binlik bir artışla 19 milyon 286 bine ulaşmıştır. Bu gelişmeler sonucunda tarım dışı işsiz sayısı 4 bin artmış, tarım dışı işsizlik oranı yüzde 11,8 seviyesinde kalmıştır.

**Şekil 2** Mevsim etkilerinden arındırılmış tarım dışı işgücü, istihdam ve işsizlik oranı

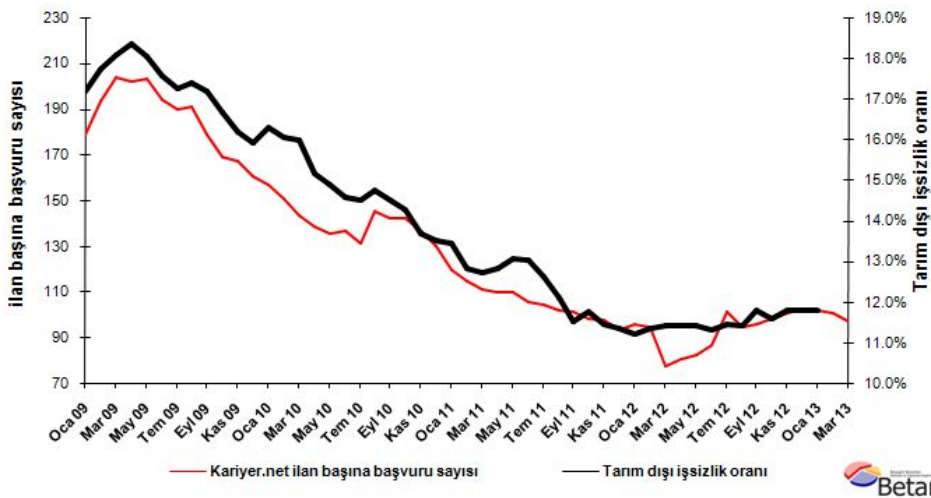


Kaynak: TÜİK, Betam

### Kariyer.net verilerine göre işsizlik Şubat 2013'te az da olsa düşebilir

Kariyer.net tarafından açıklanan açık pozisyon başına başvuru sayısı<sup>1</sup> verileri Şubat 2013 döneminde tarım dışı işsizliğin düşebileceğine işaret ediyor. Sanayi üretim endeksinde Ocak ve Şubat 2013'te gözlemlenen artışlar bu beklentiyle uyumlu.

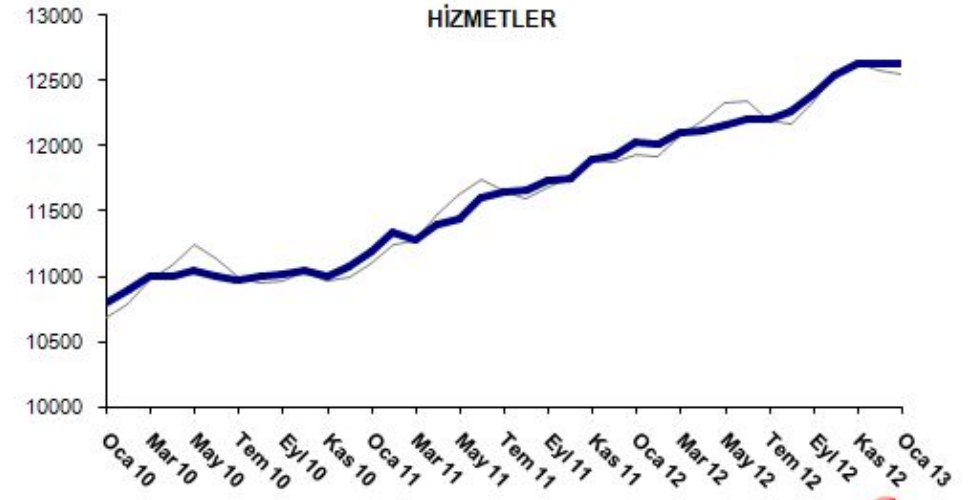
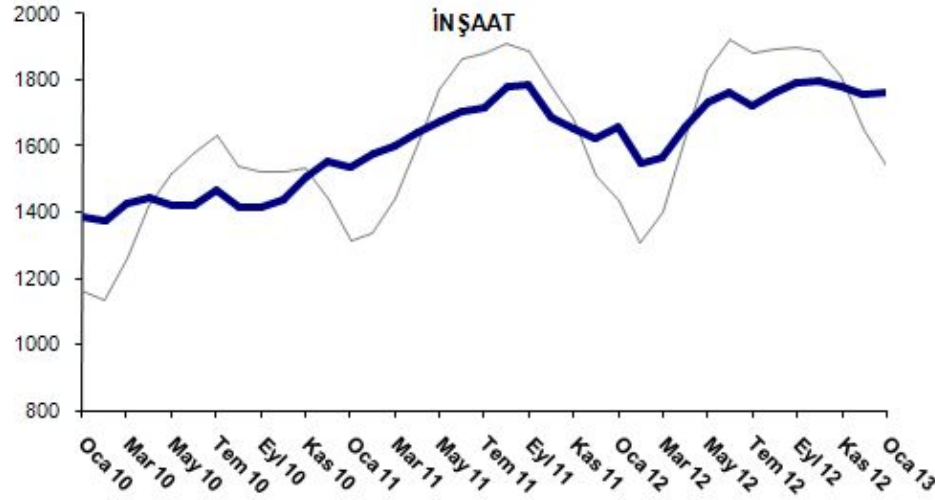
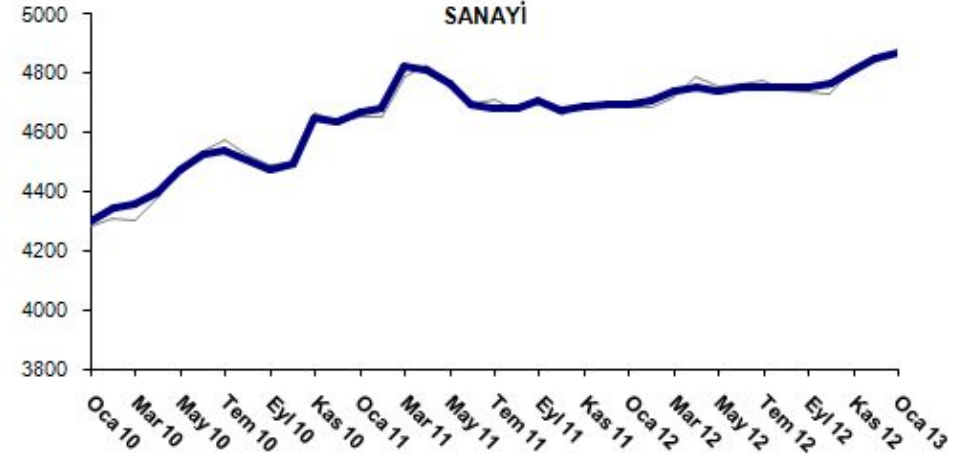
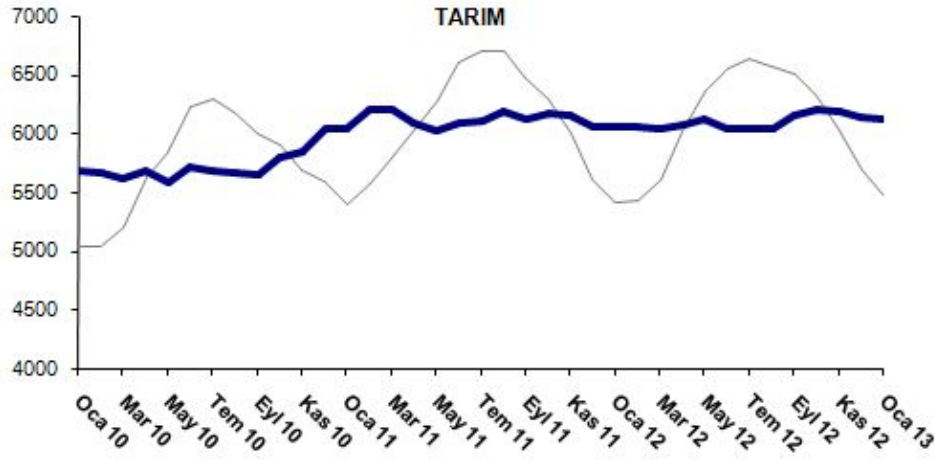
**Şekil 3** Mevsim etkilerinden arındırılmış tarım dışı işsizlik oranı ve ilan başına başvuru sayısı



Kaynak: Kariyer.net, TÜİK, Betam

<sup>1</sup> Betam son bir yıldır Kariyer.net tarafından sağlanan verilerden açık bulunan iş pozisyonu başına yapılan başvuru sayısını hesaplıyor. Bu seri hem mevsim hem takvim etkilerinden arındırılmıştır. İlan başına başvuru sayısının azalması bir yandan münhal işlerin artmasına diğer yandan da başvuru sayısının azalmasına bağlıdır. Münhal işlerin artması büyümenin hızlanmasına bağlı olarak, başvuruların azalması iş arayan sayısının azalmasına bağlı olacaktır.

Şekil 4 Sektörlerin istihdam değişimi (bin kişi)<sup>2</sup>



Kaynak: TÜİK, Betam

<sup>2</sup> Gri renkle gösterilen seriler ham istihdam rakamlarını, lacivert seriler ise mevsim etkilerinden arındırılmış serileri temsil etmektedir.

## **Sanayi istihdamı artmaya devam ediyor**

Ocak 2013 döneminde sanayide istihdam 24 bin artarak 4 milyon 872 bine ulaşmış. Ocak ve Şubat aylarında sanayi üretim endeksinde gözlemlenen artışların istihdama yansdığı görülüyor. Sanayide 2012 yılının son çeyreğinden bu yana istihdam 119 bin kişi artmıştır.

Buna karşın Ocak 2013 döneminde istihdam artışı inşaatta 5 bin, hizmetlerde ise sadece 9 bin ile sınırlı kalmıştır (Şekil 4 ve Tablo 2).<sup>3</sup> Hizmetlerde 2010 yılının son çeyreğinden beri gözlemlediğimiz hızlı istihdam artışı son iki dönemdir yavaşlamış görünüyor. Aralık 2012 ve Ocak 2013 dönemlerinde hizmetlerde istihdam artışı görülüyor.

Tarımda ise 15 binlik bir istihdam kaybı var. Ancak genel eğilim tarım istihdamının 2011 yılının başından beri yatay seyrettiğine işaret ediyor.

---

<sup>3</sup> Sektörel istihdam serileri teker teker mevsim etkilerinden arındırılmaktadır. Dolayısıyla sektörel istihdam rakamlarının toplamı, mevsim etkilerinden arındırılmış toplam istihdam rakamından farklı olabilmektedir. Aradaki fark mevsim etkilerinden arındırma prosedürünün lineer olmamasından kaynaklanmaktadır.

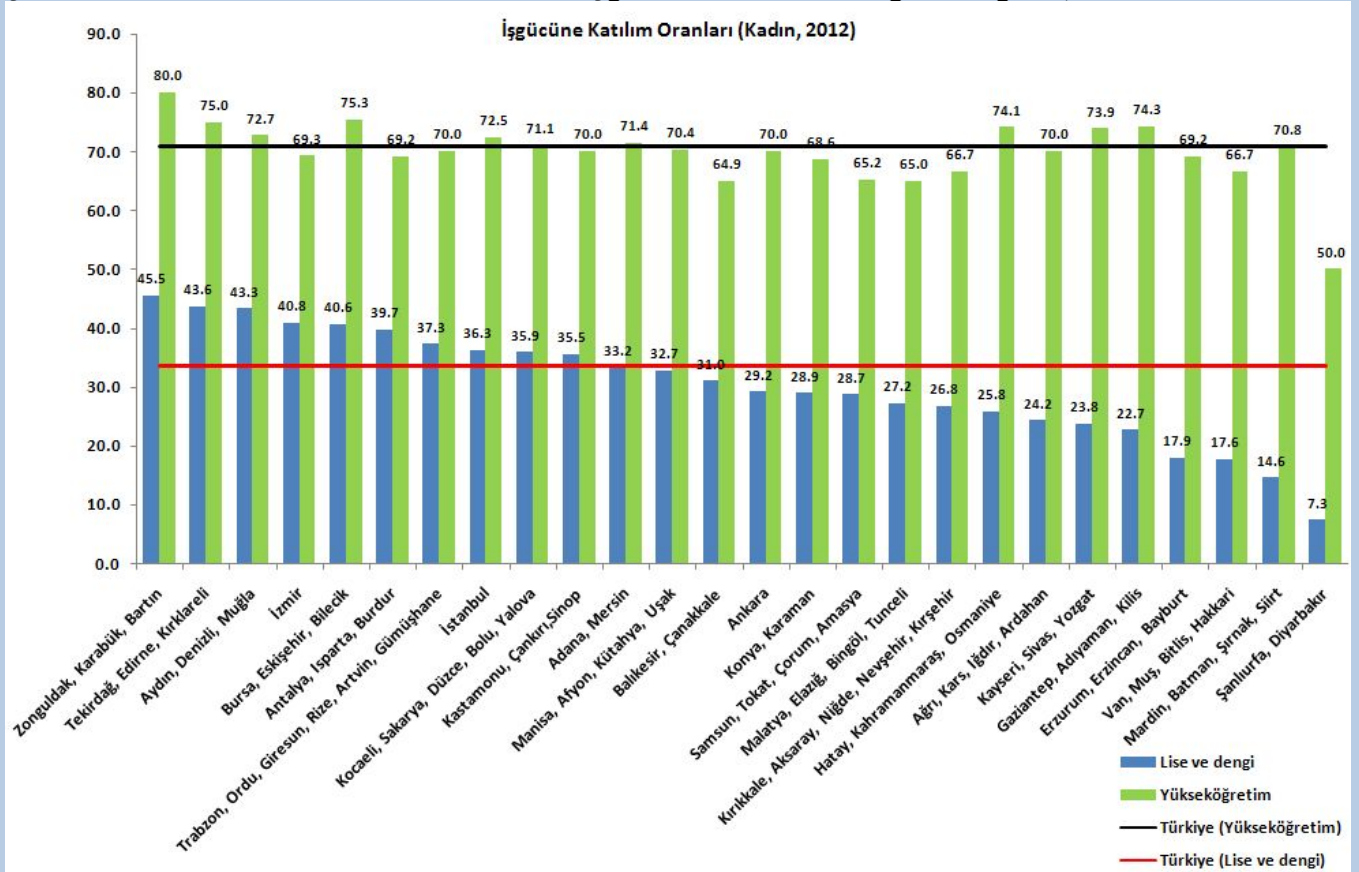
# İŞGÜCÜ PİYASASINDA ÖNE ÇIKAN GELİŞMELER

## Kadın katılımında Zonguldak bölgesi birinci, Şanlıurfa bölgesi sonuncu

Son yıllarda kadınların işgücüne katılımları ekonomik tartışmaların gözde konularından biri oldu. Nedeni basit: Türkiye’de kadın katılım oranı, bu oranın nispeten düşük olduğu Güney Avrupa ülkelerinin bile oldukça gerisinde. Yunanistan, İspanya ve İtalya’da kadınların yarısından biraz fazlası işgücüne katılırken bu oran son yıllardaki artışa rağmen Türkiye’de ancak yüzde 30’a gelebildi. Ülkemizde kadınların çalışma yaşamından uzak durmalarının nedenleri bir süredir araştırmacıları meşgul ediyor.

Bu nedenlerin çok boyutlu olduğu, hem işgücü talebi hem de işgücü arzı açısından çeşitli kısıtlar olduğu biliniyor. Bu etkenler dâhilinde kadınların işveren için görece maliyetleri, yerel işgücü piyasalarının durumu, işgücü piyasasındaki ücretler, bakım hizmetleri gibi ekonomik ve kurumsal etkenlerin yanı sıra kadının çalışmasına yönelik ailenin ve çevrenin tutumları gibi kültürel etkenler de var. Bu araştırma notunda kadın işgücü arzı üzerinden hareketle önemli bölgesel farklılaşmalara dikkat çekiliyor. Kadınların işgücüne katılımlarının en önemli belirleyicilerinden biri çalıştıklarında elde edecekleri ücretler, ücretlerin ise en önemli belirleyicisi eğitimidir. Bu bağlamda lise ve üniversite mezunu kadınların, daha düşük eğitimli kadınlara kıyasla ücretleri daha yüksek olacaktır. Yapılan araştırma aynı eğitim seviyelerine sahip kadınlar arasında bile işgücüne katılım kararlarında derin farklılıklar olduğunu gösteriyor. Bu kutuda lise ve üniversite mezunu kadınların işgücüne katılım oranlarındaki bölgesel farklılıklar ortaya konuyor.

Şekil A: Lise ve üniversite mezunu kadınların işgücüne katılımının bölgesel dağılımı, 2012



Kaynak: TÜİK; Betam

Şekil A’da üniversite ve lise mezunu kadınların 26 bölgede (Düzey-2) işgücüne katılımları yer alıyor. İlk çarpıcı gözlem üniversite mezunu kadınlar arasında çalışma yaşamına katılma açısından bölgeler arasında önemli farklılıkların olmaması. 2012 yılında bu grupta Türkiye genelinde katılım oranı yüzde 71. En yüksek oran yüzde 80 ile Zonguldak-Karabük-Bartın bölgesinde, en düşük oran ise yüzde 50 ile Şanlıurfa-Diyarbakır’da. En yüksek oran ile en düşük oran arasında yüzde 60’lık (30 yüzde puanlık) bir fark söz konusu.

Buna karşılık lise mezunu kadınlar arasında işgücüne katılım açısından muazzam farklar var. Zonguldak-Karabük-Bartın bölgesinde lise mezunu kadınlarda da yüzde 45,5 ile en yüksek orana sahip; Türkiye ortalaması yüzde 33,5. Yine en düşük orana sahip Şanlıurfa-Diyarbakır bölgesinde ise bu oran yüzde 7,3 gibi olağanüstü düşük düzeyde. Lise mezunları arasında en yüksek katılım oranı en düşük oranın 6 katından fazla.

Üniversite mezunu kadınların çalışma yaşamına katılımlarının bölgeden bölgeye önemli farklar sergilememesine karşılık, lise mezunu kadınlar arasında muazzam farkların olması nasıl açıklanabilir? Bu sorunun yanıtı bu notun kapsamını aşıyor. Bununla birlikte kimi ipuçlarına dikkat çekebiliriz. Yerel işgücü piyasası koşulları kuşkusuz kadınların işgücüne katılım kararlarını etkileyecektir. Örneğin işsizliğin düşük, daha çok kadın istihdam eden hizmetler sektörünün yüksek olduğu bölgelerde kadın katılım oranlarının daha yüksek olacağı düşünülebilir. Diğer taraftan bölgeler arasında kadın işgücüne katılımını etkileyen kurumsal farklılıklar da olabilir. Okul öncesi eğitimin daha yaygın olduğu bölgelerde kadın katılımı daha yüksek olabilir. Ancak merkezi yönetimin kuvvetli olduğu Türkiye’de kurumsal yapının bölgeler arasında çok da farklılaşmadığını düşünüyoruz. Son olarak lise mezunu kadın katılımının Batı’dan Doğu’ya genel hatlarıyla giderek düştüğünü görüyoruz. Bu özellik de bize kültürel etkenlerin (muhafazakârlığın), düşük ekonomik getiriye sahip lise mezunu kadınlar arasında ağır bastığını düşündürüyor. Öte yandan, üniversite mezunlarının sadece getiri açısından değil, yüksek eğitimden ve aileden gelen tutumların etkisiyle çalışma hayatına daha yakın durdukları söylenebilir.



**Tablo 1 Mevsim etkilerinden arındırılmış tarım dışı işgücü göstergeleri (bin kişi)**

	İşgücü	İstihdam	İşsizlik	İşsizlik Oranı	Aylık değişimler		
					İşgücü	İstihdam	İşsizlik
<b>Aralık 09</b>	19613	16494	3119	15.9%			
<b>Ocak 10</b>	19669	16463	3206	16.3%	56	-31	87
<b>Şubat 10</b>	19818	16638	3180	16.0%	148	175	-26
<b>Mart 10</b>	19941	16756	3185	16.0%	123	118	5
<b>Nisan 10</b>	19836	16829	3007	15.2%	-105	73	-178
<b>Mayıs 10</b>	19900	16939	2961	14.9%	65	110	-45
<b>Haziran 10</b>	19842	16950	2892	14.6%	-59	11	-69
<b>Temmuz 10</b>	19859	16980	2879	14.5%	17	30	-13
<b>Ağustos 10</b>	19847	16920	2927	14.8%	-11	-60	49
<b>Eylül 10</b>	19774	16906	2867	14.5%	-74	-13	-60
<b>Ekim 10</b>	19824	16996	2828	14.3%	51	90	-39
<b>Kasım 10</b>	19873	17152	2721	13.7%	48	156	-108
<b>Aralık 10</b>	19958	17264	2694	13.5%	85	112	-27
<b>Ocak 11</b>	20104	17401	2703	13.4%	146	137	9
<b>Şubat 11</b>	20234	17639	2595	12.8%	130	238	-109
<b>Mart 11</b>	20289	17709	2580	12.7%	55	70	-14
<b>Nisan 11</b>	20476	17852	2624	12.8%	186	143	43
<b>Mayıs 11</b>	20558	17874	2684	13.1%	82	22	60
<b>Haziran 11</b>	20678	17981	2697	13.0%	120	107	13
<b>Temmuz 11</b>	20647	18042	2605	12.6%	-31	61	-92
<b>Ağustos 11</b>	20587	18098	2489	12.1%	-59	56	-116
<b>Eylül 11</b>	20570	18204	2367	11.5%	-17	106	-123
<b>Ekim 11</b>	20537	18120	2417	11.8%	-33	-83	50
<b>Kasım 11</b>	20598	18240	2357	11.4%	61	120	-59
<b>Aralık 11</b>	20593	18257	2336	11.3%	-5	17	-22
<b>Ocak 12</b>	20718	18393	2325	11.2%	125	136	-11
<b>Şubat 12</b>	20675	18331	2344	11.3%	-43	-62	19
<b>Mart 12</b>	20795	18423	2372	11.4%	120	92	28
<b>Nisan 12</b>	20934	18546	2388	11.4%	138	123	15
<b>Mayıs 12</b>	21023	18623	2400	11.4%	90	77	13
<b>Haziran 12</b>	21089	18703	2386	11.3%	66	80	-14
<b>Temmuz 12</b>	21085	18672	2413	11.4%	-4	-31	27
<b>Ağustos 12</b>	21160	18742	2418	11.4%	75	70	5
<b>Eylül 12</b>	21428	18904	2524	11.8%	268	162	106
<b>Ekim 12</b>	21607	19103	2504	11.6%	179	199	-20
<b>Kasım 12</b>	21776	19208	2568	11.8%	169	106	64
<b>Aralık 12</b>	21824	19248	2575	11.8%	47	40	7
<b>Ocak 13</b>	21866	19286	2579	11.8%	42	38	4

Kaynak: TÜİK, Betam

**Tablo 2 Mevsim etkilerinden arındırılmış sektörel istihdam (bin kişi)**

	Tarım	Sanayi	İnşaat	Hizmetler	Aylık değişimler			
					Tarım	Sanayi	İnşaat	Hizmetler
Aralık 09	5578	4290	1407	10794				
Ocak 10	5681	4298	1383	10794	103	8	-24	0
Şubat 10	5668	4348	1374	10898	-13	50	-9	104
Mart 10	5622	4357	1425	10993	-46	9	52	96
Nisan 10	5673	4399	1446	10997	51	43	20	4
Mayıs 10	5576	4472	1423	11050	-97	73	-23	52
Haziran 10	5711	4526	1422	11006	135	54	-1	-44
Temmuz 10	5679	4539	1469	10968	-32	13	47	-38
Ağustos 10	5658	4509	1414	10997	-21	-29	-55	29
Eylül 10	5654	4477	1416	11010	-4	-32	2	13
Ekim 10	5793	4492	1437	11045	139	15	21	35
Kasım 10	5848	4648	1506	11004	55	156	69	-42
Aralık 10	6032	4640	1552	11071	184	-9	46	67
Ocak 11	6042	4672	1535	11193	10	33	-17	122
Şubat 11	6194	4683	1579	11340	152	11	44	147
Mart 11	6206	4825	1603	11283	12	142	24	-57
Nisan 11	6084	4811	1639	11403	-121	-13	36	120
Mayıs 11	6022	4764	1675	11447	-63	-47	36	44
Haziran 11	6083	4692	1705	11602	61	-72	30	155
Temmuz 11	6105	4685	1716	11652	22	-8	11	50
Ağustos 11	6184	4682	1780	11661	80	-2	64	9
Eylül 11	6127	4710	1783	11730	-57	28	4	69
Ekim 11	6171	4677	1688	11751	44	-33	-96	21
Kasım 11	6150	4691	1654	11899	-21	14	-34	148
Aralık 11	6050	4697	1623	11927	-100	6	-32	28
Ocak 12	6061	4696	1658	12030	11	-1	35	102
Şubat 12	6050	4707	1547	12018	-11	12	-110	-12
Mart 12	6036	4739	1563	12098	-15	32	16	80
Nisan 12	6067	4756	1659	12119	32	17	96	21
Mayıs 12	6111	4741	1733	12159	44	-16	74	40
Haziran 12	6040	4754	1763	12208	-71	14	29	49
Temmuz 12	6041	4755	1719	12211	1	1	-44	3
Ağustos 12	6046	4755	1763	12258	5	0	44	47
Eylül 12	6151	4753	1791	12393	105	-3	29	134
Ekim 12	6195	4769	1799	12547	44	16	7	154
Kasım 12	6183	4810	1781	12627	-12	41	-17	80
Aralık 12	6137	4848	1758	12627	-45	38	-24	0
Ocak 13	6121	4872	1763	12636	-16	24	5	9

Kaynak: TÜİK, Betam