

İNİŞ BEKLENENDEN SERT OLDU

Seyfettin Gürsel*, Zümrüt İmamoğlu[†], ve Barış Soybilgen[‡]

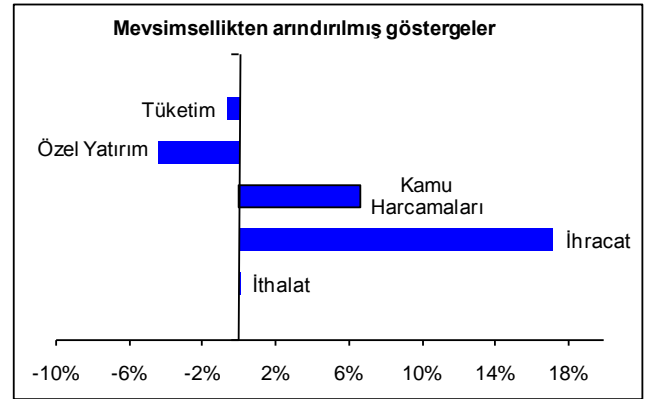
Yönetici Özeti

TÜİK'in açıkladığı rakamlara göre Gayri Safi Yurtiçi Hasıla 2012 yılının dördüncü çeyreğinde bir önceki çeyreğe göre mevsimsellikten arındırılmış rakamlara göre yatay seyretti. Yıllık büyüme ise 2012 yılında yüzde 2,2 olarak gerçekleşti. Türkiye Ekonomisi son iki yıldır düzenli olarak yavaşlıyor. 2011'in ilk çeyreğinde yüzde 12,4 olan büyüme hızı, 2012'nin son çeyreğinde yüzde 1,4'e kadar indi.

2012 yılında büyüme geçtiğimiz seneden farklı olarak net ihracattaki artıştan kaynaklandı. İç talep 2012 yılında azalarak büyümeye negatif katkı yaptı. İç ve dış talep arasındaki bu ayrışma cari açığı yüzde 6'ya düşürürken yıllık büyüme beklentilerin çok aşağısında kaldı. Ekonomide iniş beklendiği gibi yumuşak değil sert oldu.

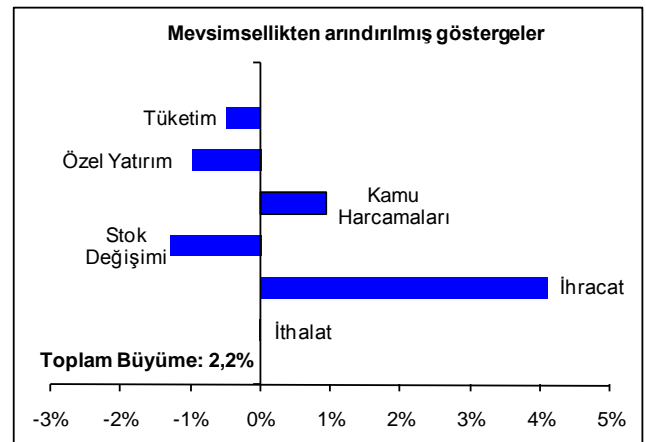
Betam'ın GSYH'ın alt kalemlerini mevsim ve takvim etkisinden arındırarak yaptığı analiz yıllık rakamlarda benzer sonuçlar içerse de çeyrekte çeyreğe değişimlerde TÜİK rakamlarından farklılıklar gösterebiliyor. Betam'ın analizine göre Türkiye ekonomisi dördüncü çeyrekte yüzde 0,9 oranında büyüdü. Büyümenin ana kaynağı net ihracat ve kamu harcamalarındaki artış oldu. Tüketim ve özel yatırım ise azaldı.

Şekil 1: GSYH alt kalemlerinin yıllık (2011 yılından 2012 yılına) değişimleri



Kaynak : TÜİK.

Şekil 2: Alt kalemlerine göre 2012 yılı büyümesine katkılar



Kaynak : TÜİK.

* Prof. Dr. Seyfettin Gürsel, Betam, Direktör
Seyfettin.gursel@bahcesehir.edu.tr

[†] Dr. Zümrüt İmamoğlu, Betam, Uzman Araştırmacı.
zumrut.imamoglu@bahcesehir.edu.tr

[‡] Barış Soybilgen, Betam, Araştırma Görevlisi
baris.soybilgen@bahcesehir.edu.tr

Yavaşlamanın şifreleri

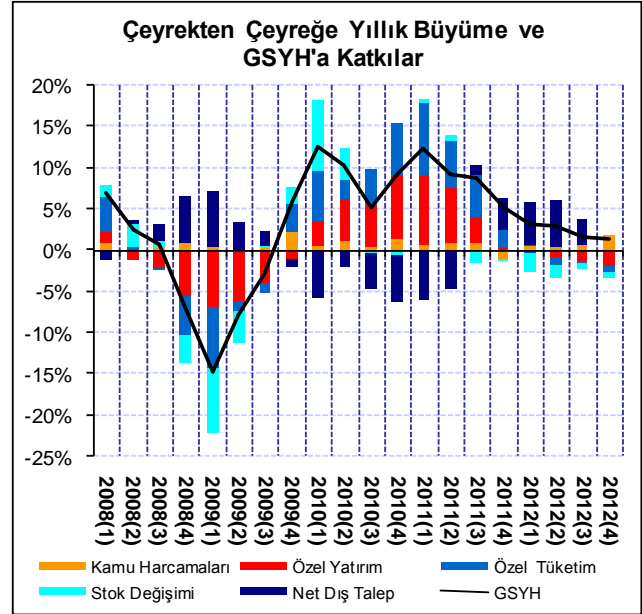
2012 yılında ekonomi 4 çeyrek boyunca yavaşlamaya devam etti. Tablo 1’te çeyrekler itibarıyla altkalemlerin katkıları ve toplam yıllık büyümeler gösterilmekte. Yıllık bazda tüketim harcamalarının stoklarla beraber son dört çeyrekte azaldığı görülüyor. Özel yatırımlar ise büyümeye son üç çeyrekte negatif katkı yapıyor. Öte yandan kamu harcamaları 2012 yılı boyunca büyümeyi destekliyor. Kamu harcamalarının katkısı ilk üç çeyrekte yaklaşık yarım yüzde puanken 4. çeyrekte baz etkisinin de yardımıyla 2 puana kadar çıkıyor. Net ihracat yıl boyunca büyümeye pozitif katkı yapıyor ancak bu katkı yılın ilk iki çeyreğinde yüzde 5-5,5 civarından son iki çeyreğinde yüzde 3 civarına iniyor. Diğer bir deyişle net ihracatın katkısı giderek zayıflıyor.

Betam’ın çeyrekten çeyreğe GSYH’ın altkalemlerini mevsimsellikten ayırarak yaptığı analiz de ana hatları çok farklı değil ancak büyüme daha dalgalı bir seyir izliyor. Betam’ın analizine göre (Tablo 2) 2012’nin 1. ve 3. çeyreklerinde ekonomide daralma, 2. ve 4. çeyreklerinde ise canlanma var. Bu dalgalanma ağırlıklı olarak net ihracat katkısındaki değişimlerden kaynaklanıyor. İhracat sürekli pozitif katkı yaparken ithalat ilk iki çeyrekte artarak büyümeye negatif, son iki çeyrekte ise azalarak büyümeye pozitif katkı yapıyor. Tüketimde 3. çeyrekte görülen canlanma maalesef 4. çeyrekte devam etmiyor ve negatife dönüyor. Özel yatırımların katkısı da yine son üç çeyrekte negatif. Kamu harcamaları ise düzenli olarak yıl boyunca büyümeye katkı sağlıyor.

Toplamda bakıldığında (Tablo 3) 2012 yılında kamu harcamaları yüzde 2,7 artarak büyümeye 0,4 yüzde puan, ihracat yüzde 17,2 artarak büyümeye yüzde 4,1 puan pozitif katkı yaptı. Tüketim harcamaları yüzde 0,7 oranında azalarak 0,5 yüzde puan, özel yatırımlar ise yüzde 4,5 azalarak büyümeye 1,0 yüzde puan negatif katkı yaptı. Tüketim ve yatırımların yanında stoklar da azaldı ve büyümeye 1,3 yüzde puan negatif katkı yaptı. İthalat kalemindeyse 2011 yılına göre toplamda değişim olmadı. Böylece 2012 yılında büyüme yüzde 2,2 olarak gerçekleşti.

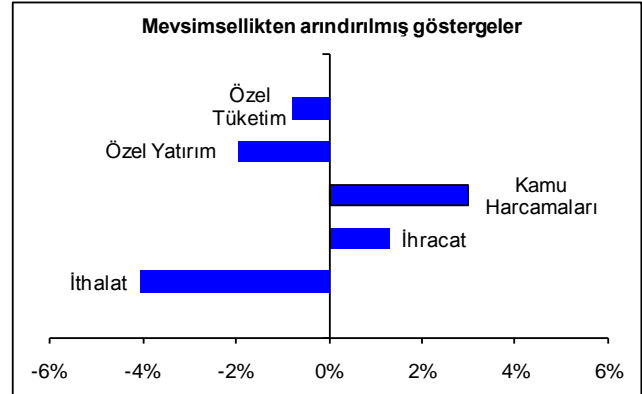
Büyümede yavaşlamanın ithalati düşürmesi ve Tük’ün turizm gelirlerinde yaptığı revizyonun etkisiyle cari açık 2012 yılında önemli ölçüde azaldı. 2011 yılında yüzde 10 olan cari açığın GSYH’a oranı 2012 yılında yüzde 6’ya düştü.

Şekil 3: GSYH’nin çeyrekten çeyreğe yıllık büyümesi ve GSYH alt kalemlerinin çeyrekten çeyreğe yıllık büyümeye yaptığı katkılar



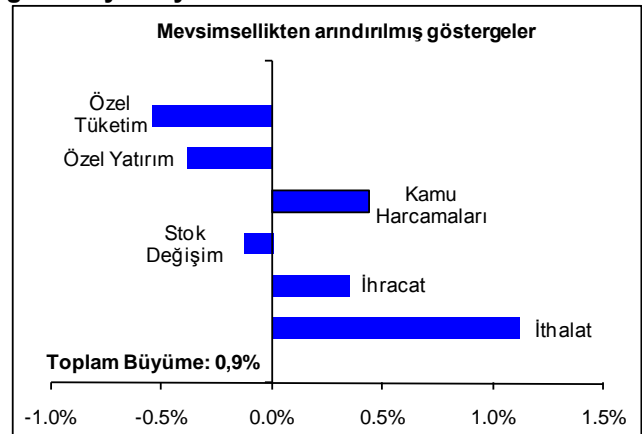
Kaynak: TÜİK.

Şekil 4: GSYH alt kalemlerinin bir önceki çeyreğe göre değişimleri



Kaynak: TÜİK, Betam. Çeyreklik göstergeler mevsim ve takvim etkisinden arındırılmıştır.

Şekil 5: GSYH alt kalemlerinin bir önceki çeyreğe göre büyümeye katkıları



Kaynak: TÜİK, Betam. Çeyreklik göstergeler mevsim ve takvim etkisinden arındırılmıştır.

4. Çeyrekte iç talepte sert fren

Betam, GSYH'nin alt kalemlerinin büyümeye katkılarını çeyrekte çeyreğe hesaplayabilmek için GSYH'nin alt kalemlerini ayrı ayrı mevsim ve takvim etkisinden arındırıyor. Buna göre her bir kalemin dördüncü çeyrekte bir önceki çeyreğe göre değişimi ve büyümeye katkısı Şekil 4 ve Şekil 5'de gösterilmekte (Tablo 4). Yine Şekil 1 ve Şekil 2'de karşılaştırmalı olması açısından 2012 yılı için yıllık değişimler ve büyümeye katkılar da gösterilmekte. Betam'ın GSYH'nin alt kalemlerini mevsimsellikten arındırarak oluşturduğu seriye göre, dördüncü çeyrekteki büyüme bir önceki çeyreğe göre toplamda yüzde 0,9 oldu.¹

Betam'ın hesaplarına göre dördüncü çeyrekte tüketim ve yatırımlarda üçüncü çeyreğe göre azalma meydana geldi. Dördüncü çeyrekte tüketim bir önceki çeyreğe göre yüzde 0,8 azalarak büyümeyi 0,5 yüzde puan azalttı. Özel yatırımlar da yüzde 2 oranında azalarak büyümeye 0,4 yüzde puan negatif katkı yaptı. Stoklar da azalarak büyümeyi yüzde 0,1 yüzde puan aşağıya çekti.

Dördüncü çeyrekte büyümeyi artırıcı en önemli etki ithalattaki azalış oldu. Yüzde 4,1 azalan ithalat, büyümeyi 1,1 yüzde puan arttırdı. İhracat da bu dönemde sürpriz yaparak büyümeye pozitif katkı yaptı. Dördüncü çeyrekte reel ihracattaki düşüş Betam'ın negatif katkı beklemesine neden olmuştu. Kamu harcamalarıysa yüzde 3 oranında artarak büyümeye 0,4 yüzde puan katkı yaptı.

2012 tahminleri ve 2013 beklentileri

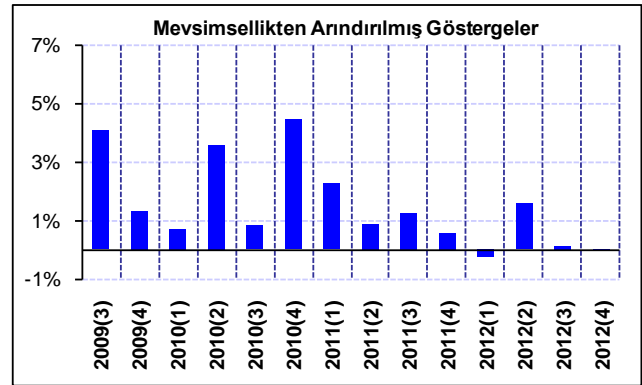
Betam'ın Ekonomik Görünüm ve Tahminler (Ocak ve Şubat 2013) notlarında 2012 yıllık büyüme tahmini yüzde 2,6'ydı. Bu oran yüzde 2,2 olarak gerçekleşti. Dördüncü çeyrek büyüme hızını ise gerçekleşenden (1,4) çok daha yüksek, yüzde 2,4 olarak tahmin etmiştik. Betam çeyrekte çeyreğe büyümenin de gerçekleşen yüzde sıfır oranından daha yüksek yüzde 0,6 düzeyinde olacağını bekliyordu. Bu farklılıktaki en önemli neden Betam'ın tüketim ve yatırım göstergelerindeki olumlu sinyalleri bu kalemlerde canlanma olacağı yönünde değerlendirmesi oldu. Tüketim ve yatırım göstergelerimiz artışa işaret ederken dördüncü çeyrekte her ikisinin de azalması tahminlerimizde yanılmamıza neden oldu.

¹ Betam'ın analizinin TÜİK'ten farkı GSYH alt kalemlerini mevsim ve takvim etkisinden ayrı ayrı arındırmasıdır. Bu farkın ayrıntıları ekte açıklanmaktadır.

Dördüncü çeyrekte reel olarak azalan ihracatın büyümeye pozitif katkı yapması da bizim açımızdan sürpriz oldu. Burada turizm gelirlerindeki revizyonun da etkili olmuş olabileceğin, düşünüyoruz.

2012'nin son çeyreğinde tüketim ve yatırımlarda beklenen canlanmanın gelmeyişi 2013 için de moralleri bir miktar bozdu. Özellikle son dönemlerde oldukça gevşetilen para politikası neticesinde faizlerdeki düşüş ve kredilerdeki canlanmanın dördüncü çeyreğe bir miktar yansımaları bekleniyordu. Dördüncü çeyrekte gerçekleşmeyen beklentiler dikkatleri 2013'ün ilk çeyreğine yönlendiriyor. Ancak Betam'ın Ocak verilerine göre yaptığı ilk tahmin henüz ilk çeyrekte de büyük bir canlanma olmadığı yönünde. Şubat ayında reel kesim güven endeksi ile otomobil talebindeki artış ilk çeyrekte canlanma için hala ümit olduğuna işaret ediyor.

Şekil 6: Önceki çeyreğe göre GSYH büyümesi (TÜİK)



Kaynak : TÜİK.

Tablo 1. 2012’de çeyrekler itibariyle bir önceki yılın aynı çeyreğine göre altkalemlerin katkıları ve toplam büyümeler.

2012	1.Ç.	2.Ç.	3.Ç.	4.Ç.
Tüketim	-0,3	-0,9	-0,3	-0,6
Özel Yatırım	0,3	-0,9	-1,2	-1,9
Kamu Harcamaları	0,5	0,6	0,7	1,8
Stok Değişimi	-2,2	-1,5	-0,8	-0,9
Net İhracat	5,1	5,5	3,1	2,9
İhracat	3,5	5,7	3,6	3,7
İthalat	1,6	-0,1	-0,5	-0,8
Toplam	3,3	2,9	1,6	1,4

Kaynak: TÜİK.

Tablo 2. 2012’de çeyrekler itibariyle bir önceki çeyreğe göre altkalemlerin katkıları ve toplam büyümeler.

2012	1.Ç.	2.Ç.	3.Ç.	4.Ç.
Tüketim	-0,7	-0,5	1,2	-0,5
Özel Yatırım	0,4	-0,5	-1,4	-0,4
Kamu Harcamaları	0,4	0,5	0,4	0,4
Stok Değişimi	-0,1	1,1	-1,7	-0,1
Net İhracat	-0,5	1,5	0,5	1,5
İhracat	1,5	2,2	-0,2	0,4
İthalat	-2,0	-0,7	0,7	1,1
Toplam	-0,6	2,2	-1,0	0,9
TUIK Toplam	-0,2	1,6	0,1	0,0

Kaynak: TÜİK, Betam. Çeyreklik göstergeler mevsim ve takvim etkisinden arındırılmıştır.

Tablo 3. 2012 ve 2011’de GSYH altkalemlerinin yıllık değişimleri ve büyümeye katkıları

2012	Değişim	Katkılar
Tüketim	-0,7	-0,5
Özel Yatırım	-4,5	-1,0
Kamu Harcamaları	6,6	0,9
Stok Değişimi	--	-1,3
İhracat	17,2	4,1
İthalat	0,0	0,0
2011	Değişim	Katkılar
Tüketim	7,7	5,3
Özel Yatırım	22,3	4,4
Kamu Harcamaları	2,7	0,4
Stok Değişimi	--	-0,2
İhracat	7,9	1,9
İthalat	10,7	-3,0

Kaynak: TÜİK.

Tablo 4. 2012 4. çeyrekte ve 3. çeyrekte GSYH altkalemlerinin, bir önceki çeyreğe göre değişimleri ve büyümeye katkıları

2012-Q4	Değişim	Katkılar
Tüketim	-0,8	-0,5
Özel Yatırım	-2,0	-0,4
Kamu Harcamaları	3,0	0,4
Stok Değişimi	--	-0,1
İhracat	1,3	0,4
İthalat	-4,1	1,1
2012-Q3	Değişim	Katkılar
Tüketim	1,8	1,2
Özel Yatırım	-6,8	-1,4
Kamu Harcamaları	2,8	0,4
Stok Değişimi	--	-1,7
İhracat	-0,8	-0,2
İthalat	-2,6	0,7

Kaynak: TÜİK, Betam. Çeyreklik göstergeler mevsim ve takvim etkisinden arındırılmıştır.

Ek 1: GSYH deęiřimi ve alt kalemlerin bymeye katkılarının hesaplanması:

Alt kalemler 3 grup altında toplanmıştır :

- 1.Nihai i talep, yerleşik hanehalklarının tketimi (tketim), devletin nihai tketim harcamaları ve yatırım harcamaları toplamı (kamu harcamaları), zel sektrn yatırım harcamalar (yatırım) oluřmaktadır.
- 2.Net dıř talepteki deęiřim, ihracat ve ithalat kalemleri arasındaki farkı gstermektedir.
- 3.Stok deęiřimi kalemi ise, stokların bir nceki dneme gre nasıl deęiřtięini gstermektedir (Ayrıntılar iin bkz Ek-2.)

GSYH'daki yzde deęiřimi bulmak iin, her bir alt bileřenin nceki dneme gre deęiřimi, bir nceki dneme ait GSYH rakamına ($GSYH_{t-1}$) oranlanmış ve bylece her bir bileřenin o GSYH bymesine olan katkısı bulunmuřtur.

Bařka bir ifadeyle,

X : GSYH alt kalemi

X 'in deęiřimin t zamandaki bymeye katkısı :

$$= (X_t - X_{t-1}) / GSYH_{t-1}$$

formln kullanarak hesaplanabilir.

TİK ve BETAM'ın yntemleri arasındaki fark

TİK, GSYH serisini mevsim ve takvim etkisinden arındırmak iin alt kalemleri tek tek almak yerine, bunların toplamını kullanmaktadır. Ancak GSYH'yı oluřturan her bir alt kalemin farklı mevsimsel dngleri olabileceęi gz nne alındıęında, her bir alt kalemi ayrı ayrı ele alıp, mevsim ve takvim etkilerinden arındırmak ve bunların toplamını mevsim ve takvim etkisinden arındırılmış GSYH serisi olarak almak daha saęlıklıdır. Bu iki yntem farklı sonular verse de, ilgili literatrde her iki yntem de kabul grmekte ve yaygın olarak kullanılmaktadır.

Ek 2: Stok deęiřimi kaleminin ve bymeye katkısının hesaplanması

'Stok deęiřimi' kalemi, GSYH'nin harcamalar yntemiyle hesaplanan blmnde yer alır ve stokların bir nceki dneme gre nasıl deęiřtięini gsterir.

$$\text{Stok deęiřimi } t = \text{Stok } t - \text{Stok } t-1$$

Dolayısıyla stok deęiřimi kalemindeki artıř (azalıř), stoklardaki artıřtan (azalıřtan) ziyade iki dnem stokları arasındaki farkın artısından (azalıřından) kaynaklanmaktadır.

Ancak TİK, retim ve tketim yntemine gre hesaplanan GSYH rakamları arasında fark olması durumunda, bu farkı da stok deęiřimi kaleminin iinde gstermektedir.

İki farklı ynteme gre hesaplanan GSYH rakamları arasında farkı ϵ_{t-1} ile gsterecek olursak, t zamanındaki 'stok deęiřimi' kalemini su řekilde ifade edebiliriz:

$$\text{Stok deęiřimi } t = \text{Stok } t - \text{Stok } t-1 + \epsilon_{t-1}$$

Stok deęiřimi kalemindeki deęiřimin bymeye katkısını ise řu řekilde bulabiliriz :

'Stok deęiřiminin' bymeye katkısı t

$$= (\text{Stok } t - \text{Stok } t-1) / GSYH_{t-1}$$

Veya

'Stok deęiřiminin' bymeye katkısı t

$$= ((\text{Stok } t - \text{Stok } t-1 + \epsilon_t) - (\text{Stok } t-1 - \text{Stok } t-2 + \epsilon_{t-1})) / GSYH_{t-1}$$