

İÇ TALEPTE SERT FREN BÜYÜMEYİ DÜŞÜRDÜ

Seyfettin Gürsel^{*}, Zümrüt İmamoğlu[‡] ve Barış Soybilgen[†]

Yönetici özeti

TÜİK'in bugün açıkladığı rakamlara göre Gayri Safi Yurtiçi Hasıla (GSYH) 2012 ilk çeyreğinde bir önceki yılın aynı çeyreğine kıyasla yüzde 3,2 büyüdü. 2011'in son çeyreğinde yıllık büyüme yüzde 8,4'ten 5,2'ye düşmüştü. İlk çeyrekte büyümenin 3,2'ye düşmesiyle Türkiye'nin kriz sonrası girdiği hızlı büyüme rejimi sona erdi.

Mevsim ve takvim etkisinden arındırılmış büyüme oranı 2012 1. çeyrekte geçen yılın son çeyreğine kıyasla yüzde -0,4 oldu. Geçen yılın son çeyreğinde ise ekonomi bir önceki çeyreğe göre yüzde 0,4 büyümüşü. Böylece Türkiye ekonomisi geçen yılın üçüncü çeyreğinden beri hiç büyümemiş oldu.

Betam'ın büyüme alt kalemlerine ayırarak yaptığı mevsimsellikten arındırma analizine göre çeyrekte yatırım ve tüketim harcamalarında ilk çeyrekte azalma var. Büyümenin ana kaynağı olan net dış talepteki artışın katkısı ise ithalatın artmaya başlamasıyla azaldı. Önümüzdeki dönemde net dış talebin büyümeye geçen yılın son iki çeyreğinde olduğu kadar yüksek katkı yapmasını beklemiyoruz. Dolayısıyla bundan sonra çeyreklik bazda yüzde bir puanlık büyümenin dahi 2012 yılı büyümesini yüzde 3'ün üzerine çekmesinin zor olduğu kanaatindeyiz.

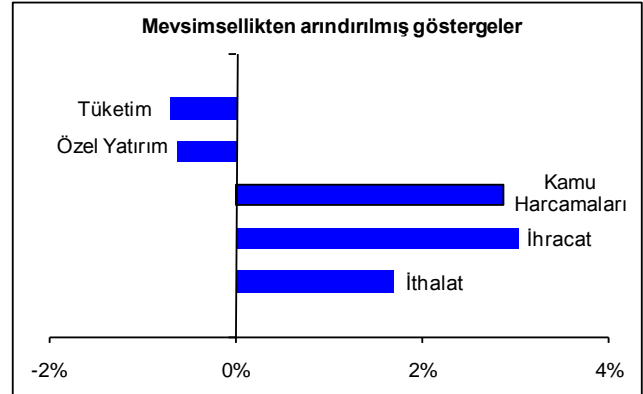
• Prof. Dr. Seyfettin Gürsel, Betam, Direktör
seyfettin.gursel@bahcesehir.edu.tr

‡ Dr. Zümrüt İmamoğlu, Betam, Uzman Araştırmacı.
zumrut.imamoğlu@bahcesehir.edu.tr

† Barış Soybilgen, Betam, Araştırma Görevlisi.
baris.soybilgen@bahcesehir.edu.tr

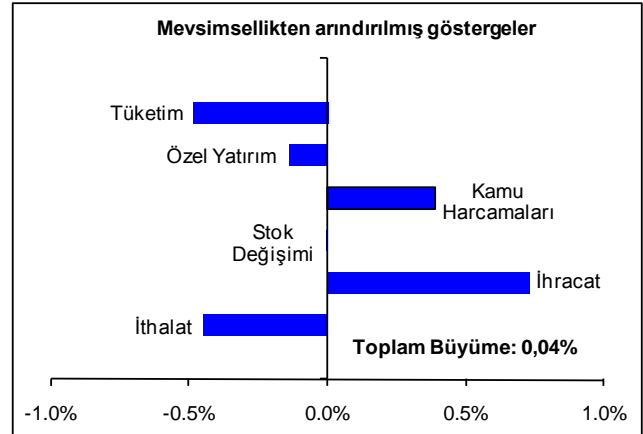
Cari açık ise yavaşlamanın etkisiyle azalıyor. İlk çeyrek GSYH rakamlarına göre 12 aylık cari açığın GSYH'a oranı Betam'ın tahmin ettiği gibi yüzde 9,3 olarak gerçekleşti.

Şekil 1: GSYH alt kalemlerinin 2011 4. çeyrekte 2012 1. çeyreğe değişimleri



Kaynak : TÜİK, Betam. Çeyreklik göstergeler mevsim ve takvim etkisinden arındırılmıştır.

Şekil 2: GSYH alt kalemlerinin 2011 4. çeyrekte 2012 1. çeyreğe GSYH büyümesine katkıları



Kaynak : TÜİK, Betam. Çeyreklik göstergeler mevsim ve takvim etkisinden arındırılmıştır.

Net ihracatın katkısı azalıyor

Betam, GSYH'nın alt kalemlerinin büyümeye katkılarını çeyrekten çeyreğe hesaplayabilmek için alt kalemleri ayrı ayrı mevsim ve takvim etkisinden arındırıyor. Buna göre her bir kalemin 1. çeyrekte bir önceki çeyreğe göre değişimi ve büyümeye katkısı Şekil 1 ve Şekil 2'de gösterilmekte.

2012 birinci çeyrekte hem yatırım hem de tüketim harcamalarında düşüş gözlemleniyor. Büyümenin en önemli kaynaklarından biri geçen çeyrekte olduğu gibi net ihracattaki artış oldu. Ancak son iki çeyrekte ithalatta görülen azalmanın yerini artışa bırakması ilk çeyrekte net ihracat katkısını sınırladı. Yine de ihracatın ithalattan daha hızlı artmaya devam etmesiyle büyümeye katkı pozitif oldu. İhracat yüzde 3 artarken, ithalat yüzde 1,7 oranında arttı. Geçtiğimiz çeyrek büyümeye 1 yüzde puana yakın katkı yapan net ihracatın ilk çeyrekteki katkısı yarım puanın altında kaldı.

İthalatın ihracattan daha yavaş artmasıyla cari açık oranı da geriledi. 2011 yıl sonunda GSYH'nın yüzde 10'u oranında gerçekleşen cari açık, 2012 birinci çeyrek sonunda Betam'ın tahmin ettiği gibi yüzde 9,3'e geriledi.

Tüketimde düşüş devam ediyor

Betam'ın çeyrekten çeyreğe yaptığı analize göre tüketim harcamaları 2011 son çeyreğinde yüzde 1,5 oranında düşmüştü. 2012 ilk çeyreğinde düşmeye devam ederek yüzde 0,7 oranında azaldı. Stoklarda ise önemli bir değişim olmadı. GSYH'nın en büyük kalemi olan tüketim harcamalarındaki düşüşün devam etmesi önümüzdeki dönemde büyümenin Orta Vadeli Program'da yüzde 4 olan hedefi tutturmasını zorlaştıracaktır.

Yatırımlar azaldı

2012 ilk çeyreğinde yatırım harcamalarında yüzde 0,6 oranında oldukça küçük bir düşüş meydana geldi. Bu da büyümeye sifıra yakın negatif katkı yaptı. Geçtiğimiz sene ilk iki çeyrekte yatırımlarda görülen yüzde 40'a varan artışlar büyümenin rekor düzeylere ulaşmasında önemli rol oynamıştı. 2012 yılına ise yatırımlarda azalma ile başlamış oldu.

Kamu harcamaları arttı

Birinci çeyrekte kamu harcamaları geçen yılın son çeyreğine göre yüzde 3 oranında artarak büyümeye 0,4 puan katkıda bulundu. İlk çeyrekte hükümet harcamalarının halen bütçe hedefini tutturma yönünde sıkı tutulduğu anlaşılıyor. Yılın geri kalanında büyümenin düşük seyretmeye devam etmesi hükümetin bütçe disiplininin ödün vererek genişlemeci politikalar uygulaması yönünde baskıları arttırabilir.

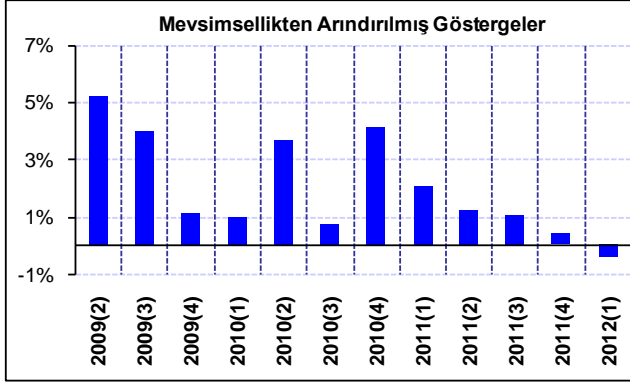
Büyümenin geleceği

Geçtiğimiz yılın ikinci yarısından itibaren iç talep artışının yavaşlaması ile ekonominin büyüme hızı azalmaya başladı. 2011 yılının ilk çeyreğinde yıllık yüzde 11,9 olan büyüme hızı 2012 ilk çeyreğinde yüzde 3,2'ye kadar geriledi. Rakamlar bize iç talepte beklenenden daha sert bir frenin gerçekleştiğini, buna karşılık net ihracattaki artışların büyümeyi ilk çeyrekte yüzde 4 seviyesine çıkarmakta yeterli olmadığını gösteriyor.

Betam'ın çeyrekten çeyreğe yaptığı analiz net ihracatın büyümeye katkısının pozitif olsa da giderek düştüğünü ve ilk çeyrekte ithalatın artmasıyla oldukça kısıtlı kaldığını göstermekte. Bu durumda Türkiye'nin yılsonunda yüzde 4'lük büyümeyi başarabilmesi için yılın geri kalanında çeyreklik bazda yüzde 1 puanın üzerinde bir büyümeyi gerçekleştirmesi gerekecek. Betam'ın ikinci çeyrek için büyüme tahmini yüzde 1 düzeyinde olsa da iç talepte daralmanın devam

etmesi ve net ihracatın katkısının 3. ve 4. çeyreklerde sınırlı kalması büyümenin yüzde 3 düzeyinin bile altında kalmasına neden olabilir.

Şekil 3: GSYH, Önceki çeyreğe göre büyüme (TÜİK)



Kaynak : TÜİK, Betam.

Tablo 1. 2011 4. çeyrekte ve 2012 1. çeyrekte GSYH altkalemlerinin, bir önceki çeyreğe göre değişimleri ve büyümeye katkıları

2012 – 1. Ç	Değişim	Katkılar
Tüketim	-0,7%	-0,5%
Özel Yatırım	-0,6%	-0,1%
Kamu Harcamaları	2,9%	0,4%
Stok Değişimi	----	0,0%
İhracat	3,0%	0,7%
İthalat	1,7%	-0,4%
2011 – 4. Ç	Değişim	Katkılar
Tüketim	-1,5%	-1,0%
Özel Yatırım	2,9%	0,6%
Kamu Harcamaları	-4,1%	-0,6%
Stok Değişimi	----	-0,4%
İhracat	1,0%	0,2%
İthalat	-2,8%	0,8%

Kaynak : TÜİK, Betam.

Tablo 2. 2011 4. çeyrekte ve 2012 1. çeyrekte GSYH altkalemlerinin, bir önceki yılın aynı çeyreğine göre değişimleri ve büyümeye katkıları

2012 – 1. Ç	Değişim	Katkılar
Tüketim	0,0%	0,0%
Özel Yatırım	1,6%	0,4%
Kamu Harcamaları	4,7%	0,6%
Stok Değişimi	----	-2,3%
İhracat	13,2%	3,0%
İthalat	-5,0%	1,6%
2011 – 4. Ç	Değişim	Katkılar
Tüketim	3,4%	2,4%
Özel Yatırım	5,2%	1,1%
Kamu Harcamaları	-5,7%	-1,1%
Stok Değişimi	----	-0,4%
İhracat	6,7%	1,6%
İthalat	-5,1%	1,5%

Kaynak : TÜİK, Betam.

Ek 1: GSYH değişimi ve alt kalemlerin büyümeye katkılarının hesaplanması:

Alt kalemler 3 grup altında toplanmıştır :

- 1.Nihai iç talep, yerleşik hanehalklarının tüketimi (tüketim), devletin nihai tüketim harcamaları ve yatırım harcamaları toplamı (kamu harcamaları), özel sektörün yatırım harcamalar (yatırım) oluşmaktadır.
- 2.Net dış talepteki değişim, ihracat ve ithalat kalemleri arasındaki farkı göstermektedir.
- 3.Stok değişimi kalemi ise, stokların bir önceki döneme göre nasıl değiştiğini göstermektedir (Ayrıntılar için bkz Ek-2.)

GSYH'daki yüzde değişimi bulmak için, her bir alt bileşenin önceki döneme göre değişimi, bir önceki döneme ait GSYH rakamına ($GSYH_{t-1}$) oranlanmış ve böylece her bir bileşenin o GSYH büyümesine olan katkısı bulunmuştur.

Başka bir ifadeyle,
 X : GSYH alt kalemi
 X 'in değişimin t zamandaki büyümeye katkısı :
 $= (X_t - X_{t-1}) / GSYH_{t-1}$
formülünü kullanarak hesaplanabilir.

TÜİK ve BETAM'ın yöntemleri arasındaki fark

TÜİK, GSYH serisini mevsim ve takvim etkisinden arındırmak için alt kalemleri tek tek almak yerine, bunların toplamını kullanmaktadır. Ancak GSYH'yı oluşturan her bir alt kalemin farklı mevsimsel döngüleri olabileceği göz önüne alındığında, her bir alt kalemi ayrı ayrı ele alıp, mevsim ve takvim etkilerinden arındırmak ve bunların toplamını mevsim ve takvim etkisinden arındırılmış GSYH serisi olarak almak daha sağlıklıdır. Bu iki yöntem farklı sonuçlar verse de, ilgili literatürde her iki yöntem de kabul görmekte ve yaygın olarak kullanılmaktadır.

Ek2 : Stok değişimi kaleminin ve büyümeye katkısının hesaplanması

'Stok değişimi' kalemi, GSYH'nin harcamalar yöntemiyle hesaplanan bölümünde yer alır ve stokların bir önceki döneme göre nasıl değiştiğini gösterir.

$$\text{Stok değişimi } t = \text{Stok } t - \text{Stok } t-1$$

Dolayısıyla stok değişimi kalemindeki artış (azalış), stoklardaki artıştan (azalıştan) ziyade iki dönem stokları arasındaki farkın artısından (azalışından) kaynaklanmaktadır.

Ancak TÜİK, üretim ve tüketim yöntemine göre hesaplanan GSYH rakamları arasında fark olması durumunda, bu farkı da stok değişimi kaleminin içinde göstermektedir.

İki farklı yöntemle göre hesaplanan GSYH rakamları arasında farkı ε_{t-1} ile gösterecek olursak, t zamanındaki 'stok değişimi' kalemini şu şekilde ifade edebiliriz:

$$\text{Stok değişimi } t = \text{Stok } t - \text{Stok } t-1 + \varepsilon_{t-1}$$

Stok değişimi kalemindeki değişimin büyümeye katkısını ise şu şekilde bulabiliriz :
'Stok değişiminin' büyümeye katkısı t
 $= (\text{Stok } t - \text{Stok } t-1) / GSYH_{t-1}$

Veya

$$\begin{aligned} \text{'Stok değişiminin' büyümeye katkısı } t \\ = ((\text{Stok } t - \text{Stok } t-1 + \varepsilon_t) - (\text{Stok } t-1 - \text{Stok } t-2 + \varepsilon_{t-1})) \\ / GSYH_{t-1} \end{aligned}$$