

YOKSULUN ENFLASYONU ZENGİNİN ENFLASYONUNDAN YÜKSEK

Seyfettin Gürsel* ve Ayşenur Acar**

Yönetici özeti

Türkiye İstatistik Kurumu (TÜİK) tarafından yapılan enflasyon sepeti ağırlıklandırması tüm gelir ve harcama gruplarını kapsadığı için hesaplanan enflasyon endeksi aslında temsili hane halkının enflasyonunu yansıtmaktadır. Değişik gelir ve harcama gruplarında yer alan hanelere özgü enflasyon oranı tüketim sepetlerinin mal ve hizmet bileşimine bağlı olarak farklılaşmaktadır. Bu araştırma notunda, TÜİK'in Hanehalkı Bütçe Anketi'nin (HBA) tüketim harcamaları bilgileri kullanılarak, 2003-2012 (Mayıs) dönemi için en zenginden en yoksula yüzde 20'lik harcama gruplarına ait farklı enflasyon oranları hesaplanmıştır. Buna göre zengin kesimden yoksul kesime gidildikçe fiyat endeksinin belirgin biçimde arttığı göze çarpmaktadır. Aradaki yoksullar aleyhine gelişen enflasyon farkı gıda ve enerji (elektrik, gaz ve diğer yakıtlar) fiyat artışlarının ortalama enflasyonun çok üzerinde artmasından kaynaklanmıştır. 2003-2006 yılları arasında en zengin ile en yoksul arasındaki fark az da olsa yoksul kesimin lehine gelişirken, küresel enerji ve gıda fiyat şoku ile birlikte 2007'inin ikinci yarısından itibaren bu fark yoksulların aleyhine dönmüştür.

Zengin ile yoksulun enflasyonları farklı

Enflasyonun nispi fiyat yapısındaki değişimler ile tüketim alışkanlıklarının ortak etkisiyle farklılaştığı bilinen bir olgudur. Tüketim alışkanlıkları da gelir düzeyleri ile ilişkilidir. Oysa Türkiye İstatistik Kurumu (TÜİK) tüketici enflasyonunu tahmin ederken zorunlu olarak temsili hane halkının enflasyonunu dikkate almaktadır. TÜİK enflasyon oranlarını hesaplarken temsili hane halkının mal ve hizmet sepetini kullanmakta ve bu sepetteki ürünleri ağırlıklandırarak Tüketici Fiyat Endeksi'ni (TÜFE) hesaplamaktadır. Hesaplanan endeks son tahlilde temsili hane halkının enflasyonunu yansıtmaktadır. Her malın ve hizmetin fiyat artışı zaman içinde üretim maliyetlerine ve talep koşullarına bağlı olarak önemli farklılıklar göstermektedir. Değişik gelir ve harcama gruplarında yer alan hanelere özgü enflasyon da bu hanelerin tüketim sepetlerinin mal ve hizmet bileşimine bağlı olarak farklılaşmaktadır.

2007 yılının ortasında başlayan enerji ve gıda fiyat şokunun nispi fiyat yapısında büyük değişiklikler yarattığı bilinmektedir¹. Küresel fiyat şoku yerli nispi fiyat yapısına da kaçınılmaz olarak yansımıştır. Bu yansımaların zengin ile yoksulun enflasyonlarını nasıl etkilediği sorusunun yanıtı, gerek toplumsal gerek siyasi sonuçları açısından önemlidir.

Betam gelir gruplarına göre farklılaşan enflasyon olgusunu belli sürelerle izlemektedir. Bu konudaki son araştırma notunu 26 Mart 2010'da yayınlamıştık. Bu araştırma notunda son iki yılı da hesaba katarak 2003-2012 (Mayıs) dönemi için en zenginden en yoksula yüzde 20'lik harcama grupları için değişen enflasyon oranlarını hesapladık².

Hane yoksullaştıkça enflasyon artıyor

Şekil 1'de 2012 Mayıs ayı için sıralı yüzde 20'lik her bir harcama grubunun ortalama tüketim sepetinin ana harcama kalemlerinin ağırlıklarını ve bu kalemlerin fiyat endekslerini kullanarak hesapladığımız her gruba özgü enflasyon endeksleri görülmektedir. Buna göre en zengin kesimden en yoksul kesime gittikçe fiyat endeksinin belirgin bir biçimde arttığı göze çarpmaktadır. En zengin yüzde 20'lik diliminde enflasyon endeksi 207,8 iken, en yoksul yüzde 20'lik dilimde bu endeks 219'a kadar çıkmaktadır. Diğer ifadeyle, en yüksek yüzde 20'lik gelir grubuna mensup temsili hane halkının maruz kaldığı

* Prof. Dr. Seyfettin Gürsel, **betam**, Direktör, seyfettin.gursel@bahcesehir.edu.tr

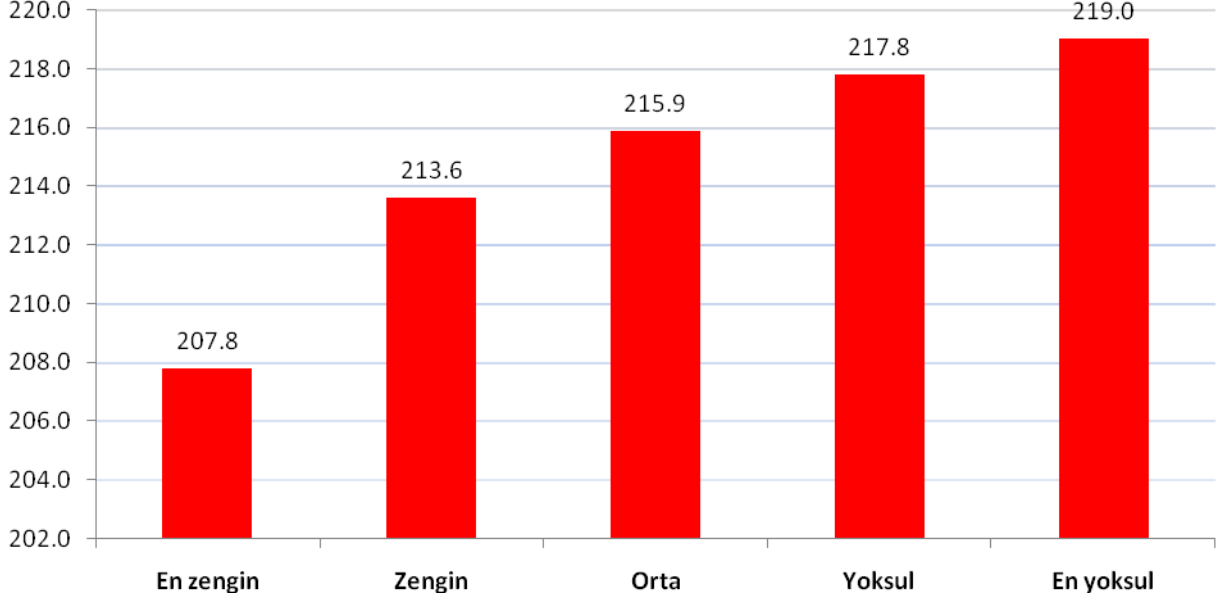
** Ayşenur Acar, **betam**, Araştırma Görevlisi, aysenur.acar@bahcesehir.edu.tr

¹ Gıda ve enerji fiyat şokunun Türkiye'deki temel tüketim maddeleri üzerine etkisi Kutu 1'de detaylı olarak anlatılmıştır.

² Farklı harcama gruplarına ait enflasyonlar hesaplamalarına ait metodoloji için Bkz. Kutu 2.

ortalama fiyat artışı yaklaşık dokuz yılda yüzde 108 olurken, aynı artış en düşük gelirli yüzde 20'lik gelir grubuna mensup temsili hane halkı için yüzde 119 olmuştur.

Şekil 1 Harcama gruplarına göre enflasyon (2003=100)



Kaynak: TÜİK, betam

Zengin ile yoksul enflasyonu arasındaki yaklaşık 11,2 puanlık fark, zengin ve yoksulun tüketim sepetleri bileşimlerinin farklılığı ile sepetlerdeki mal ve hizmetlerin fiyatlarının farklı oranlarda artmasından kaynaklanmaktadır. Yoksullar bütçelerinin büyük kısmını gıda, konut gibi zorunlu ihtiyaçlara ayırırken, en zengin yüzde 20'lik dilimde bu ihtiyaçlar bütçenin çok daha sınırlı bir kısmına karşılık gelmektedir. Buna karşılık en zengin yüzde 20'lik kesim, ulaşım, giyim ve ayakkabı, eğlence ve kültür, eğitim, ev aletleri ve mobilya gibi ihtiyaçlara bütçesinde daha fazla yer vermektedir. Bu nedenle enflasyon zorunlu harcamalarda ne kadar yüksekse, yoksul kesim de fiyat artışlarından o ölçüde etkilenmektedir.

Enerji ve gıda enflasyonu yoksulların aleyhine çalıştı

En zengin ve en yoksul yüzde 20'lik kesim arasındaki büyük enflasyon farkının nedenini anlayabilmek için TÜİK tarafından belirlenen 12 temel mal ve hizmet harcamalarına göz atmak yeterlidir. Alt gruplara ait fiyat endeksleri ile bu mal ve hizmetlerin farklı tüketici sepetleri içindeki ağırlıkları kullanılarak aradaki enflasyon farkı bileşenlerine ayrıştırılabilir. Şekil 2'de en zengin ve en yoksul arasındaki enflasyon farkı ayrıştırılarak alt kalemlerin 11,2 puanlık farka olan katkıları gösterilmektedir³. Buna göre enflasyon farkının en yoksul aleyhine konut, su, elektrik ve ısınma ile gıda gibi hizmetlerin fiyat artışlarından, en zengin aleyhine ise esas olarak ulaştırma fiyatlarından (akaryakıt fiyatları) kaynaklandığı görülmektedir.

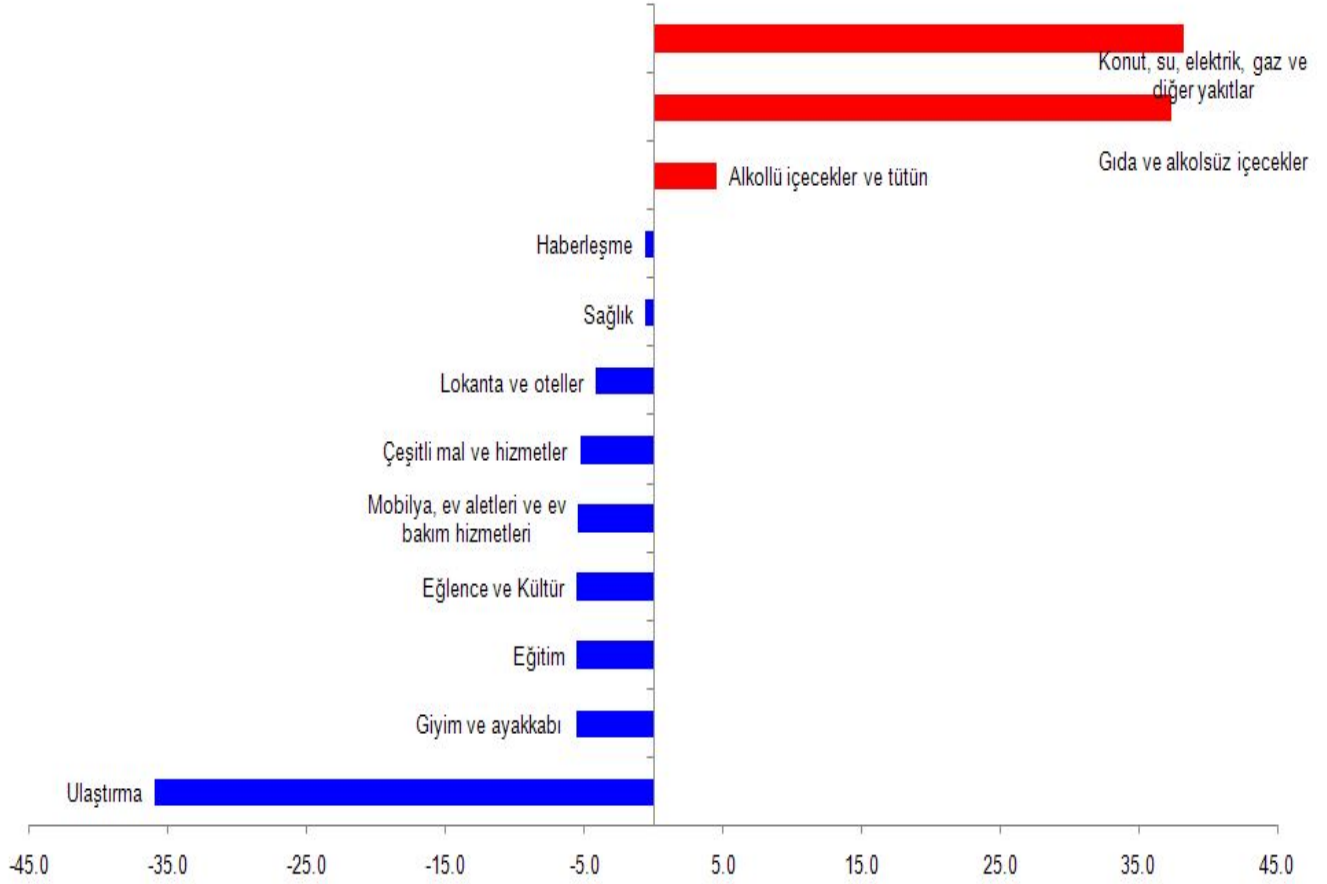
En yoksulun bütçesinde yüzde 36,9, en zenginin bütçesinde ise yüzde 21'lik paya sahip konut, su ve enerji harcamaları, 38,2 puan yoksulun aleyhine çalışmıştır. İkinci sırada olan gıda ve alkolsüz içecekler en yoksul kesimin bütçesinde yüzde 32,5'lik bir paya sahipken, en zenginin bütçesinde bu oran yüzde 15,8'e kadar gerilemektedir. Bu nedenle bu gruptaki enflasyonun diğer gruplara oranla yüksek gerçekleşmesi en yoksul kesimin enflasyonunu artırmaktadır. Yüksek konut ve gıda enflasyonu ibreyi sırasıyla 38,2 ve 37,3 puan yoksulun aleyhine çevirmiştir.⁴ Diğer tarafta ise en

³ Ayrıştırma ile ilgili ayrıntılar için bkz Kutu 3

⁴ Zengin ile yoksulun aynı gıda ürünlerini tüketmediğinden gıda enflasyonlarının da farklı olması beklenir. Bu ek enflasyon farkının büyük olasılıkla yoksulun aleyhine çalıştığı söylenebilir. Nitekim 2007 yılında ortaya çıkan küresel gıda fiyat şoku esas olarak temel ürünlerin fiyatlarını etkilemiştir. Yoksulun sepetinde zengine kıyasla daha fazla temel gıda ürünü bulunması doğaldır. Öte yandan giderek daha çok organik ürün tüketen zenginlerin de organik ürün fiyatlarından etkilenmesi beklenir. Ancak bu fiyatların temel gıda fiyatlarına kıyasla daha mı çok yoksa daha mı az arttığını veri olmaması nedeniyle bilmiyoruz.

zengin yüzde 20'lik kesimin bütçesinde yüzde 23,3, en yoksul kesimin bütçesinin ise sadece yüzde 5,5'lik bir bölümünü oluşturan ulaştırma bulunmaktadır. Ulaştırma 36 puan zengin aleyhinde bir fark yaratarak yoksul ve zengin arasındaki enflasyon farkını azaltıcı etki yapmıştır. Alkollü içecekler ve tütün ürünlerine yapılan olağanüstü vergi zamlarının da en yoksul yüzde 20'lik kesimin enflasyonunu bir ölçüde arttırdığını belirtelim (4,6 puan).

Şekil 2 Enflasyon farkının harcama gruplarına göre ayrıştırılması*



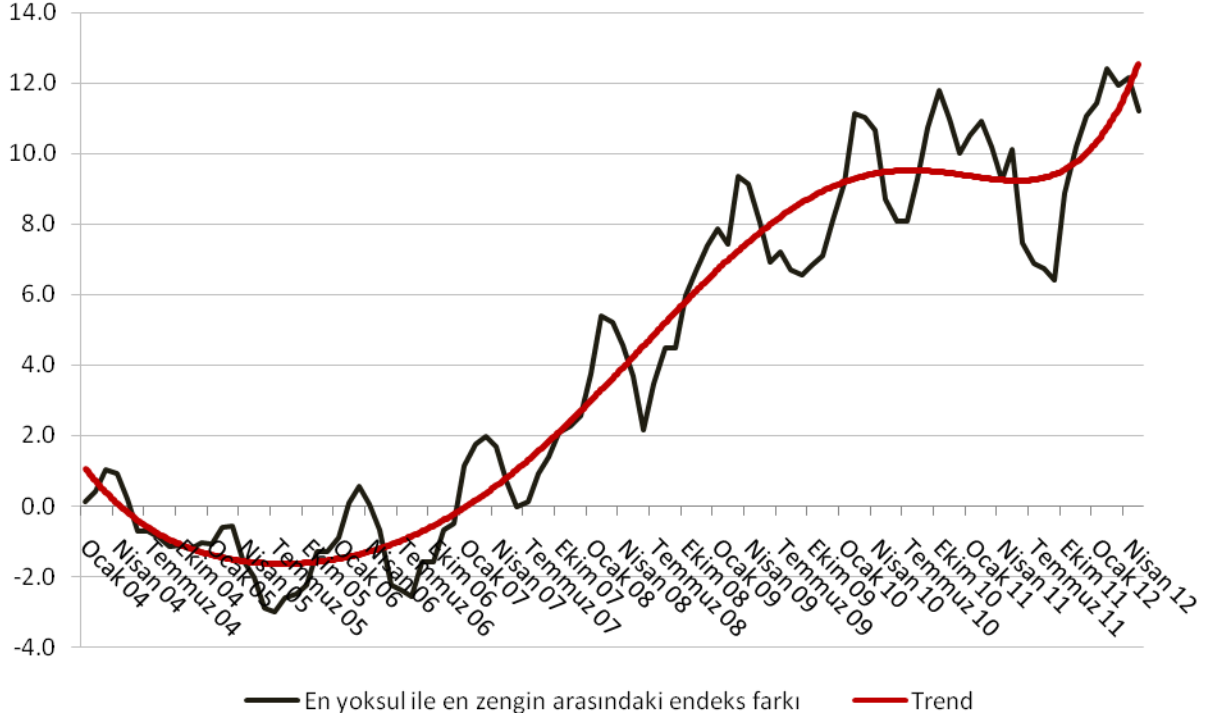
Kaynak: TÜİK, betam

* Kırmızı bantlar en yoksul kesimin aleyhine çalışan harcama gruplarının, mavi bantlar ise en zengin kesimin aleyhine çalışan harcama gruplarının enflasyon farkına katkılarını göstermektedir.

2007'den beri enflasyon yoksulu eziyor

Görüldüğü gibi yoksul enflasyonu daha çok zorunlu tüketim (gıda, konut, enerji), zengin enflasyonu ise daha çok lüks tüketimine (ulaştırma, giyim ve ayakkabı, eğitim) duyarlıdır. 2007'in ikinci yarısından bu yana bütün ülkeleri etkileyen enerji ve gıda fiyatlarındaki artışın Türkiye'de zengin ve yoksul kesim arasındaki enflasyon farkını artırıcı etkisi yadsınamaz. En yoksul ve en zengin arasındaki enflasyon farkının zaman içerisindeki değişimi bu sezgiyi doğrular niteliktedir. Şekil 3'te en yoksul ve en zengin yüzde 20'lik kesim arasındaki enflasyon farkının zaman içerisindeki değişimi verilmiştir. Görüldüğü gibi 2003-2006 arasında en zengin ve en yoksul arasındaki fark görece küçük ve neredeyse iki sene boyunca en yoksul kesimin lehine gelişmiştir. 2005'in 3. çeyreğinden itibaren enflasyon farkı yoksul kesimin aleyhine dönerek istikrarlı bir biçimde artmaya başlamıştır. 2009 kriziyle birlikte düşen gıda ve enerji fiyatlarının etkisiyle enflasyon farkı artış durmuş, hatta az da olsa azalmıştır. Ardından gıda, özellikle de enerji fiyatlarının yükselmesiyle enflasyon farkı hızla açılmaya başlamıştır. İki kesim arasındaki fark 2012 Mayıs itibarıyla 11,2 puana ulaşmıştır.

Şekil 3 En yoksul ile en zengin yüzde 20'lik kesim arasındaki aylık enflasyon farkı



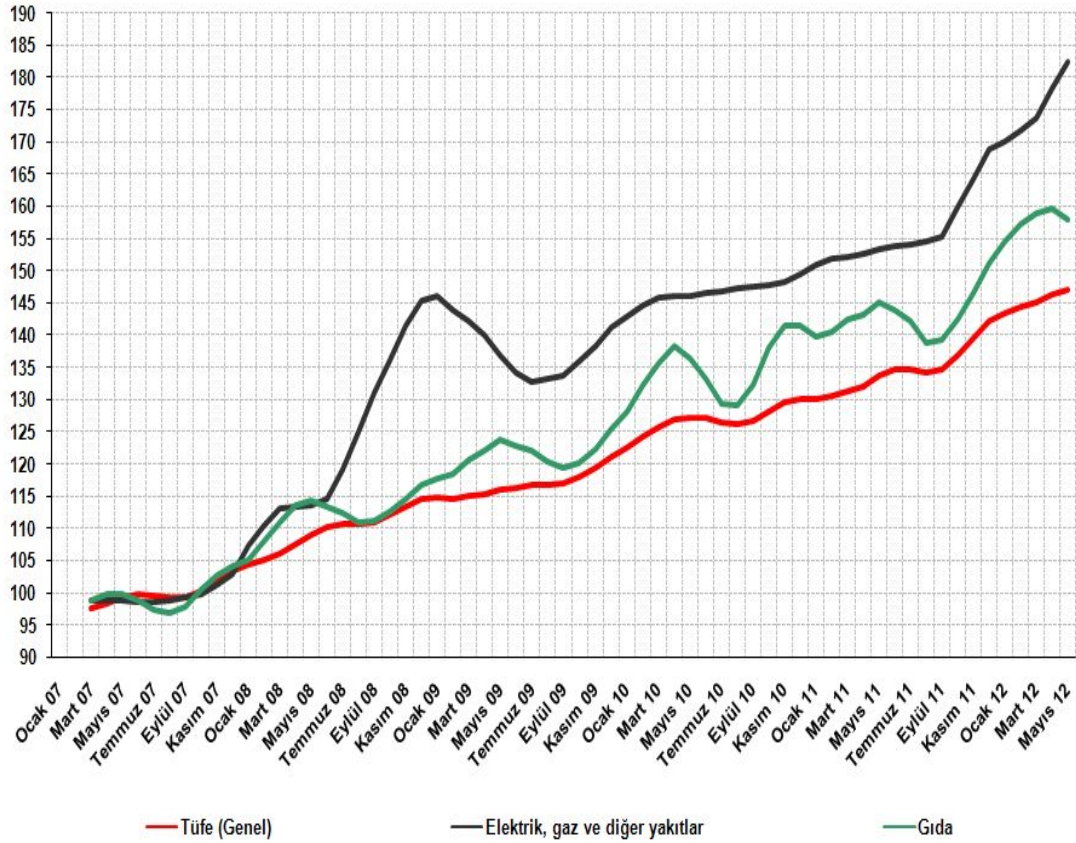
Kaynak: TÜİK, betam

Kutu 1 Enerji ve gıda fiyatlarının evrimi

2007 yılının ortasından itibaren uluslararası piyasalarda yaşanan enerji ve gıda fiyat şokları nispi fiyatlardaki ayrışmayı hızlandırdı.

Zorunlu harcama kalemlerindeki nispi fiyat artışının enflasyon ayrışmasında ne ölçüde etkili olduğunu görmek için 2007 yılını baz alarak genel TÜFE ve zorunlu harcama kalemlerine ait fiyat endekslerini inceledik. Şekil 4'te görüldüğü gibi enerji (elektrik, gaz ve diğer yakıtlar) ile gıda enflasyonu 2007'den bu yana ortalama enflasyonun üzerinde seyretmiştir.

TÜFE ve zorunlu tüketim harcamaları alt kalemlerine ait fiyat endeksleri (2007=100, 3 aylık hareketli ortalamalar)



Kaynak: TÜİK, betam

Kutu 2 Fiyat Endeksinin Hesaplanma Yöntemi

Farklı harcama grupları için fiyat endeksleri oluşturulurken TÜİK'in izlediği yöntem takip edilmiştir. 2003 yılı baz alınarak (2003=100), TÜİK tarafından yayınlanan alt grup harcama kalemlerine ait endeksler yüzde 20'lik harcama gruplarına göre ağırlıklandırılarak her grubun fiyat endeksi oluşturulmuştur. Ağırlıklandırma için yine TÜİK tarafından yayınlanan ve 2003-2010 yıllarını kapsayan yüzde 20'lik harcama gruplarına ait ağırlıklar kullanılmıştır. 2011 yılına ait ağırlıklar henüz açıklanmadığı için serideki son 17 ay için 2010 ağırlıkları kullanılmıştır. Sepetlerin bileşimleri zaman içerisinde çok yavaş değiştiğinden son 17 ay için 2010 ağırlıklarını kullanmanın elde ettiğimiz sonuçlarda ancak marjinal bir sapma yaratabileceğini hatırlatalım.

Fiyat endeksi serileri Laspeyres formülü ile oluşturulmuştur. Bu formül aşağıda verilmektedir.

$$E_t / E_{\text{Aralık}(t-1)} = \sum_{i=1}^{12} E_{it} / E_{i \text{ Aralık}(t-1)} \times W_{it}$$

E_t : t zamanına ait genel endeks

$E_{\text{Aralık}(t-1)}$: Bir önceki Aralık ayına ait genel endeks

E_{it} : 12 alt gruba ait endekslerin her biri. Örneğin i=01, Gıda ve alkolsüz içeceklere ait alt endeks

W_{it} : İlgili alt gruba ait ağırlık

Aşağıda TÜİK tarafından açıklanan genel endeks, alt grup endekslerine ait rakamlar ve TÜFE hesaplanırken kullanılan ağırlıklar verilmiştir. Örnek olarak 2011 TÜFE'yi kullanarak 2012 Mayıs TÜFE'sinin hesaplanması aşağıdaki gibidir:

	TÜFE	01	02	03	04	05	06	07	08	09	10	11	12	
2011 Aralık	200.9	212.3	344.0	142.3	230.9	160.6	128.3	195.4	114.2	153.7	201.8	257.1	232.4	
2012 Mayıs		212.9	344.7	156.2	244.4	166.8	130.5	200.2	113.4	156.3	205.6	267.8	240.3	
W_{it}		26%	5%	7%	16%	7%	2%	17%	5%	3%	2%	6%	3%	
$E_{it} / E_{i \text{ Aralık}(t-1)}$		1.00	1.00	1.10	1.06	1.04	1.02	1.02	0.99	1.02	1.02	1.04	1.03	
$E_{it} / E_{i \text{ Aralık}(t-1)} \times W_{it}$		1.03	0.26	0.05	0.08	0.17	0.08	0.02	0.17	0.05	0.03	0.02	0.06	0.04

TÜFE Mayıs 2012 rakamını bulmak için her alt grup için hesapladığımız $E_{i \text{ Aralık}(t-1)} \times W_{it}$ oranlarının toplamını Aralık TÜFE ile çarpmak yeterlidir.

$$\text{TÜFE (Mayıs 2012)} = \sum_{i=1}^{12} E_{it} / E_{i \text{ Aralık}(t-1)} \times W_{it} (1.03) \times E_{\text{Aralık}(t-1)} (200.9) = 206.6$$

Kutu 3 Zengin ve yoksul arasındaki enflasyon farkının ayrıştırılması

Zengin ve yoksul arasındaki enflasyon farkının hangi kalemlerden kaynaklandığını görebilmek için yukarıda anlatılan yöntem ile 12 kalemin genel endekse olan katkılarını ayrı ayrı hesaplamak yeterlidir. Şekil 2’de verilen enflasyon farkını oluşturan katkı değerlerinin nasıl hesaplandığı aşağıdaki tabloda verilmiştir:

	En Yoksul enflasyonuna katkılar	En zengin enflasyonuna katkılar	Enflasyon Farkına katkılar (1) – (2)
(01) Gıda ve alkolsüz içecekler	69.3	32.0	37.3
(02) Alkollü içecekler ve tütün	11.3	6.7	4.6
(03) Giyim ve ayakkabı	7.3	13.0	-5.6
(04) Konut, su, elektrik, gaz ve diğer yakıtlar	82.9	44.7	38.2
(05) Mobilya, ev aletleri ve ev bakım hizmetleri	9.5	14.9	-5.4
(06) Sağlık	4.2	4.8	-0.6
(07) Ulaştırma	12.0	47.9	-36.0
(08) Haberleşme	7.1	7.7	-0.6
(09) Eğlence ve kültür	2.0	7.6	-5.6
(10) Eğitim	1.0	6.5	-5.6
(11) Lokanta ve oteller	7.9	12.1	-4.2
(12) Çeşitli mal ve hizmetler	4.6	9.9	-5.3
Toplam	219.0	207.8	11.2

Kaynak: TÜİK, betam