

TARIM DIŞI İSTİHDAMDA GÜÇLÜ ARTIŞ

Seyfettin Gürsel* Gökçe Uysal** ve Ayşenur Acar***

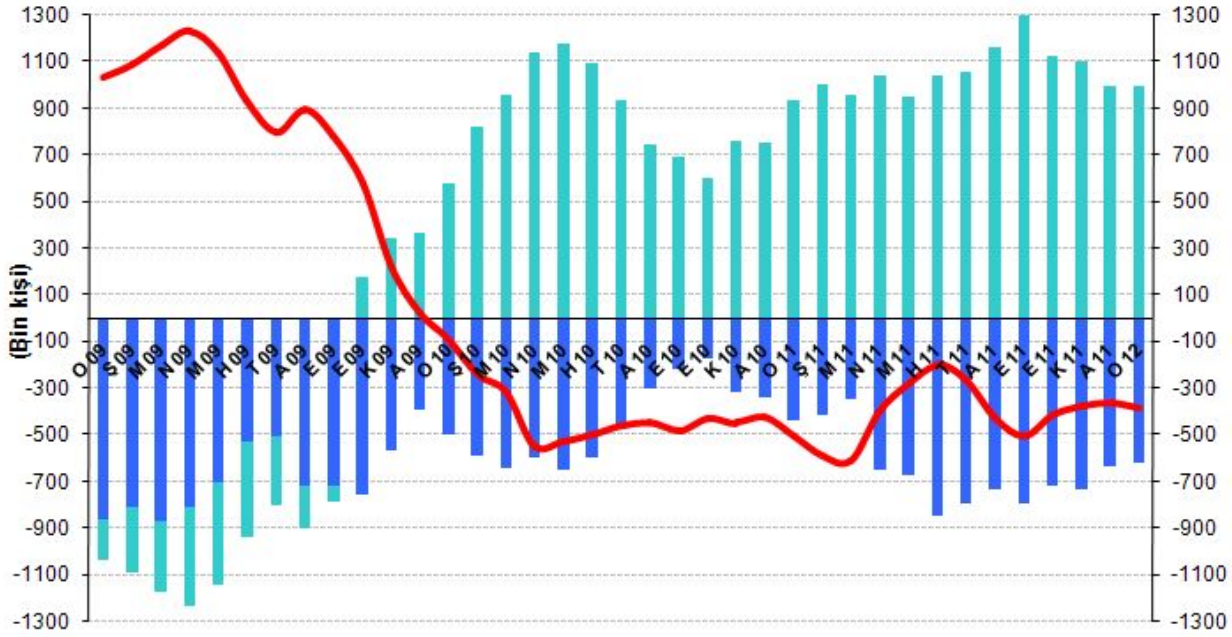
Yönetici Özeti

TÜİK tarafından açıklanan Ocak 2012 dönemi verilerine göre tarım dışı işsizlik yüzde 12,4 seviyesinde. Ancak Betam olarak işsizlik rakamlarının mevsim etkilerinden arındırılarak yorumlanmasının önemine bir kez daha dikkat çekmek istiyoruz. Mevsim etkilerinden arındırılmış tarım dışı işsizlik oranı yüzde 11,2'den yüzde 11,1 seviyesine geriledi. Mevsim etkilerinden arındırılmış rakamlara göre tarım dışı işsiz sayısı Aralık 2012 dönemine kıyasla 20 bin, bir yıl öncesine kıyasla ise 391 bin kişi azaldı. Tüm sektörlerde bir önceki döneme göre istihdam artışları söz konusu. Hizmetlerde güçlü istihdam artışı devam ediyor.

Geçen yıla kıyasla tarım dışı işsiz sayısı 384 bin azaldı

TÜİK'in 16 Nisan'da açıkladığı işgücü verilerine göre Ocak döneminde (Aralık – Ocak – Şubat) tarım dışı istihdam 18 milyon 59 bin seviyesine ulaşmış bulunuyor. Ocak döneminde bir önceki yılın aynı dönemine göre tarım dışı işgücü 615 bin (yüzde 3,1), tarım dışı istihdam 999 bin kişi (yüzde 5,9) artmış, tarım dışı işsiz sayısı geçen yılın aynı dönemine kıyasla 384 bin azalarak 2 milyon 556 bine gerilemiştir (Şekil 1).

Şekil 1 Tarım dışı işgücü ve tarım dışı istihdamın, tarım dışı işsiz sayısı değişimine etkisi (yıllık)



■ Tarım dışı istihdam değişimi ■ Tarım dışı işgücü değişimi* — Tarım dışı işsiz sayısı değişimi

* İşgücündeki artış işsiz sayısını artırıcı etki yaptığından iş gücündeki değişim negatif ile gösterilmiştir



Kaynak: TÜİK, Betam

* Prof. Dr. Seyfettin Gürsel, Betam, Direktör, seyfettin.gursel@bahcesehir.edu.tr

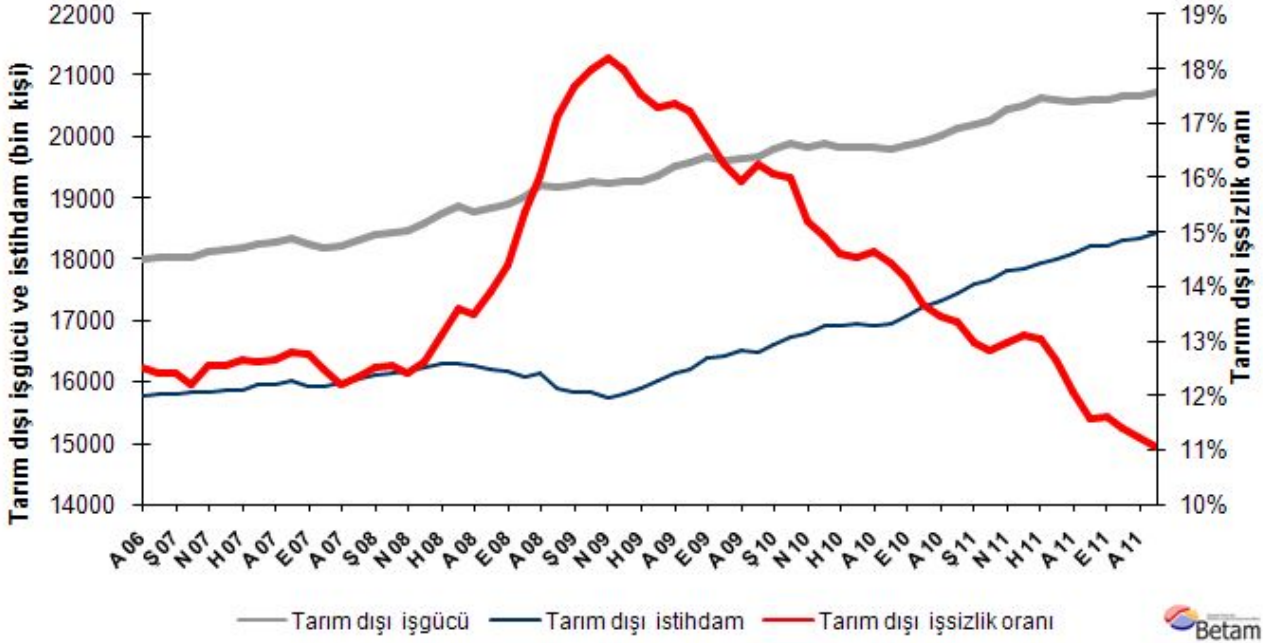
** Yrd. Doç. Dr. Gökçe Uysal, Betam, Direktör Yardımcısı, gokce.uysal@bahcesehir.edu.tr

*** Ayşenur Acar, Betam, Araştırma Görevlisi, aysenur.acar@bahcesehir.edu.tr

Mevsim etkilerinden arındırılmış tarım dışı işsizlik yüzde 11,1'e geriledi

Mevsim etkilerinden arındırılmış verilere göre Ocak döneminde Aralık dönemiyle kıyaslandığında tarım dışı işgücü 87 bin artmış ve 20 milyon 743 bine ulaşmıştır (Şekil 2, Tablo 1). Tarım dışı istihdam 108 binlik bir artışla 18 milyon 449 bine ulaşmıştır. Bu gelişmeler sonucunda tarım dışı işsiz sayısı 20 bin azalmış ve mevsim etkilerinden arındırılmış tarım dışı işsizlik oranı yüzde 11,2'den 11,1'e gerilemiştir (Şekil 2).

Şekil 2 Mevsim etkilerinden arındırılmış tarım dışı işgücü, istihdam ve işsizlik oranı

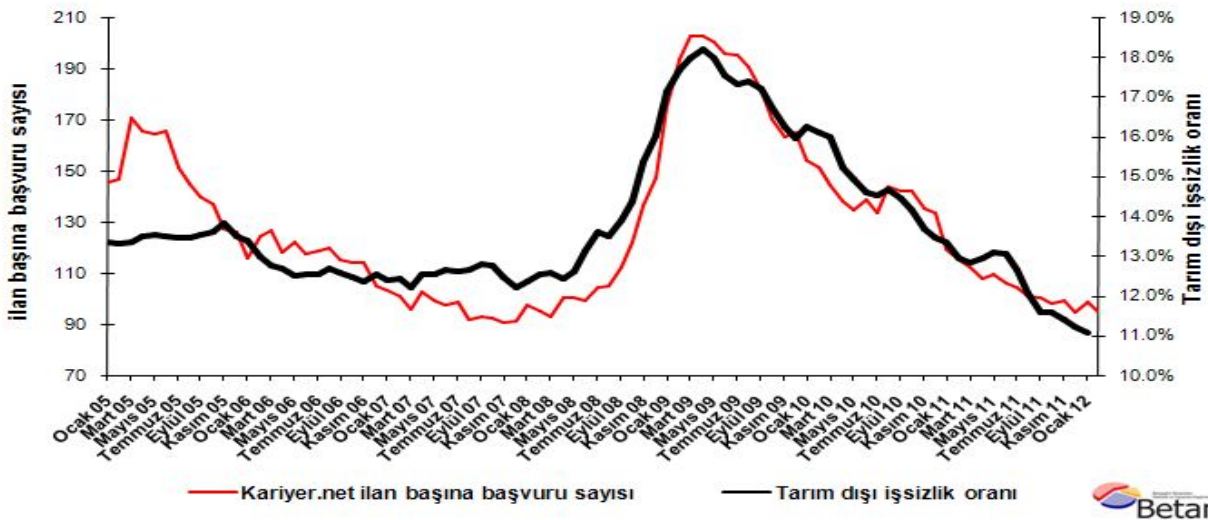


Kaynak: TÜİK, Betam

Kariyer.net verilerine göre Şubat 2012 döneminde tarım dışı işsizlik yatay seyredecek¹

Kariyer.net tarafından açıklanan verilere göre açık pozisyon başına başvuru sayısı Şubat ayında tarım dışı işsizliğin az da olsa düşebileceğine işaret ediyor. Ancak Mart ayına dair Kariyer.net verilerini web sitesinin yenilenmesinden ötürü bu ay analize dâhil edemiyoruz.

Şekil 3 Mevsim etkilerinden arındırılmış tarım dışı işsizlik oranı ve ilan başına başvuru sayısı



Kaynak: Kariyer.net, TÜİK, Betam

¹ Betam son bir yıldır Kariyer.net tarafından sağlanan verilerden açık bulunan iş pozisyonu başına yapılan başvuru sayısını hesaplıyor. Bu seri hem mevsim hem takvim etkilerinden arındırılmıştır. İlan başına başvuru sayısının azalması bir yandan münhal işlerin artmasına diğer yandan da başvuru sayısının azalmasına bağlıdır. Münhal işlerin artması büyümenin hızlanmasına bağlı olarak, başvuruların azalması iş arayan sayısının azalmasına bağlı olacaktır.

Hizmetlerde istihdam artışı kuvvetli²

Ocak 2012 döneminde mevsim etkilerinden arındırılmış tarım dışı istihdam bütün sektörlerde artmıştır (Şekil 4, Tablo 2). İstihdam sanayide 24 bin, inşaatta 35 bin, hizmetlerde ise 75 bin artmıştır. Sanayi üretim endeksinin Şubat'ta Aralık düzeyinin altında kalması nedeniyle Şubat 2012 dönemi itibarıyla sanayide istihdam artışının yavaşlayabileceğini düşünüyoruz. Diğer taraftan hizmetlerdeki istihdam artışı dikkat çekicidir.

Mevsim etkilerinden arındırılmış tarım istihdamı ise Ocak 2012 döneminde bir önceki döneme kıyasla 6 bin kişi artmıştır. Tarım istihdamında yatay seyir belirginleşmektedir.

² Sektörel istihdam serileri teker teker mevsim etkilerinden arındırılmaktadır. Dolayısıyla sektörel istihdam rakamlarının toplamı, mevsim etkilerinden arındırılmış toplam istihdam rakamından farklı olabilmektedir. Aradaki fark mevsim etkilerinden arındırma prosedürünün lineer olmamasından kaynaklanmaktadır.

Tablo 1 Mevsim etkilerinden arındırılmış tarım dışı işgücü göstergeleri (bin kişi)

| | İşgücü | İstihdam | İşsizlik | İşsizlik Oranı | Aylık değişimler | | |
|-------------------|--------|----------|----------|----------------|------------------|----------|----------|
| | | | | | İşgücü | İstihdam | İşsizlik |
| Aralık 08 | 19221 | 16139 | 3082 | 16.0% | | | |
| Ocak 09 | 19174 | 15890 | 3283 | 17.1% | -48 | -249 | 201 |
| Şubat 09 | 19212 | 15819 | 3393 | 17.7% | 38 | -71 | 110 |
| Mart 09 | 19285 | 15817 | 3468 | 18.0% | 73 | -2 | 75 |
| Nisan 09 | 19255 | 15749 | 3506 | 18.2% | -30 | -68 | 38 |
| Mayıs 09 | 19265 | 15802 | 3463 | 18.0% | 10 | 53 | -43 |
| Haziran 09 | 19257 | 15882 | 3375 | 17.5% | -8 | 80 | -88 |
| Temmuz 09 | 19361 | 16012 | 3349 | 17.3% | 103 | 129 | -26 |
| Ağustos 09 | 19519 | 16128 | 3391 | 17.4% | 159 | 117 | 42 |
| Eylül 09 | 19567 | 16198 | 3369 | 17.2% | 48 | 70 | -22 |
| Ekim 09 | 19672 | 16382 | 3289 | 16.7% | 105 | 184 | -80 |
| Kasım 09 | 19603 | 16420 | 3182 | 16.2% | -69 | 38 | -107 |
| Aralık 09 | 19642 | 16509 | 3132 | 15.9% | 39 | 89 | -50 |
| Ocak 10 | 19682 | 16485 | 3197 | 16.2% | 40 | -25 | 65 |
| Şubat 10 | 19787 | 16605 | 3182 | 16.1% | 105 | 120 | -15 |
| Mart 10 | 19903 | 16720 | 3184 | 16.0% | 116 | 115 | 2 |
| Nisan 10 | 19817 | 16803 | 3015 | 15.2% | -86 | 83 | -169 |
| Mayıs 10 | 19877 | 16910 | 2967 | 14.9% | 60 | 107 | -48 |
| Haziran 10 | 19821 | 16926 | 2895 | 14.6% | -56 | 16 | -72 |
| Temmuz 10 | 19829 | 16949 | 2880 | 14.5% | 8 | 23 | -15 |
| Ağustos 10 | 19832 | 16927 | 2905 | 14.7% | 4 | -22 | 26 |
| Eylül 10 | 19805 | 16946 | 2859 | 14.4% | -27 | 19 | -46 |
| Ekim 10 | 19872 | 17063 | 2809 | 14.1% | 67 | 118 | -51 |
| Kasım 10 | 19938 | 17211 | 2726 | 13.7% | 66 | 148 | -82 |
| Aralık 10 | 20007 | 17316 | 2692 | 13.5% | 70 | 104 | -35 |
| Ocak 11 | 20124 | 17439 | 2685 | 13.3% | 117 | 124 | -7 |
| Şubat 11 | 20202 | 17584 | 2617 | 13.0% | 77 | 145 | -68 |
| Mart 11 | 20251 | 17656 | 2595 | 12.8% | 49 | 71 | -22 |
| Nisan 11 | 20447 | 17799 | 2648 | 12.9% | 196 | 144 | 53 |
| Mayıs 11 | 20520 | 17834 | 2687 | 13.1% | 73 | 34 | 39 |
| Haziran 11 | 20637 | 17944 | 2693 | 13.0% | 117 | 111 | 6 |
| Temmuz 11 | 20601 | 17995 | 2605 | 12.6% | -36 | 51 | -87 |
| Ağustos 11 | 20564 | 18086 | 2479 | 12.1% | -37 | 90 | -127 |
| Eylül 11 | 20605 | 18221 | 2384 | 11.6% | 40 | 135 | -95 |
| Ekim 11 | 20596 | 18209 | 2387 | 11.6% | -9 | -12 | 3 |
| Kasım 11 | 20674 | 18318 | 2355 | 11.4% | 78 | 109 | -32 |
| Aralık 11 | 20656 | 18341 | 2315 | 11.2% | -18 | 23 | -40 |
| Ocak 12 | 20743 | 18449 | 2294 | 11.1% | 87 | 108 | -20 |

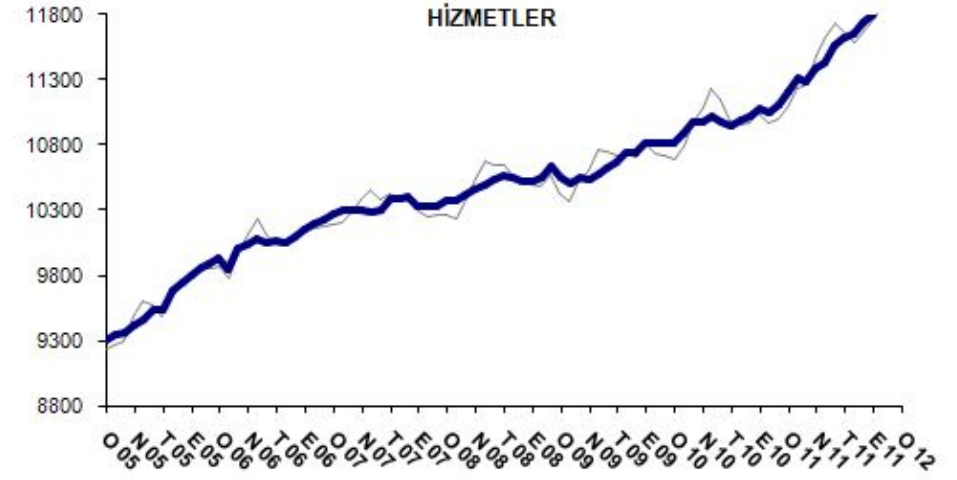
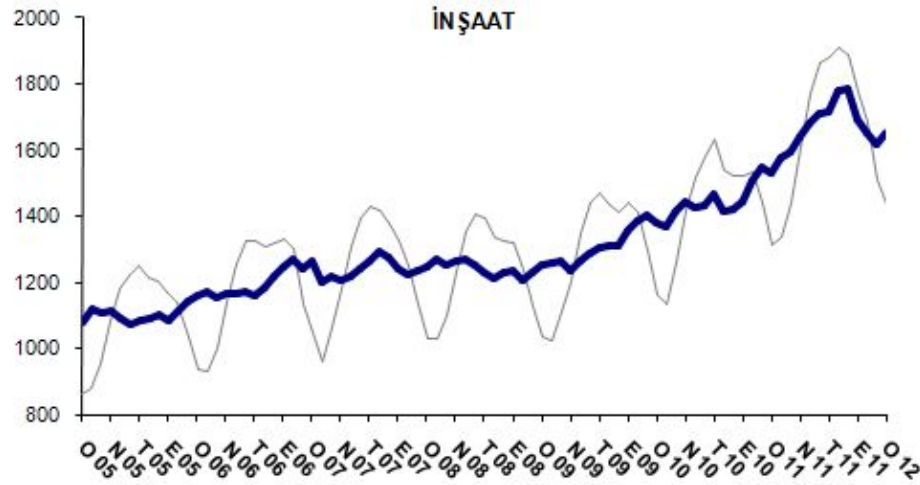
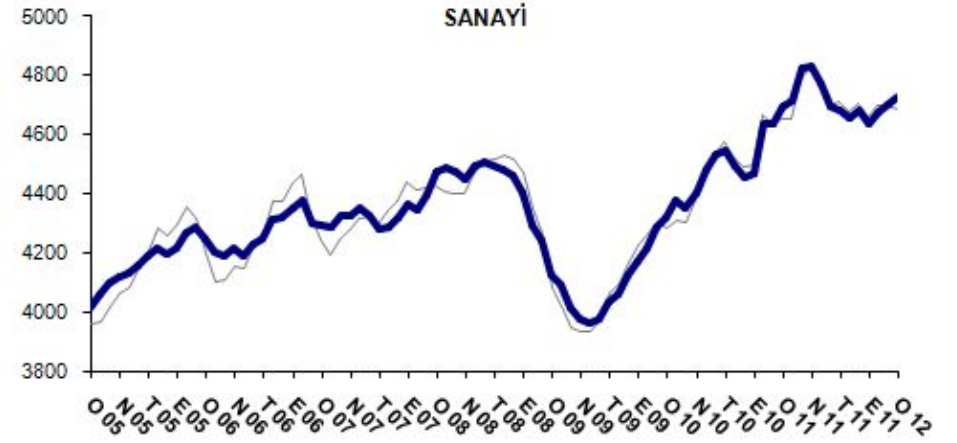
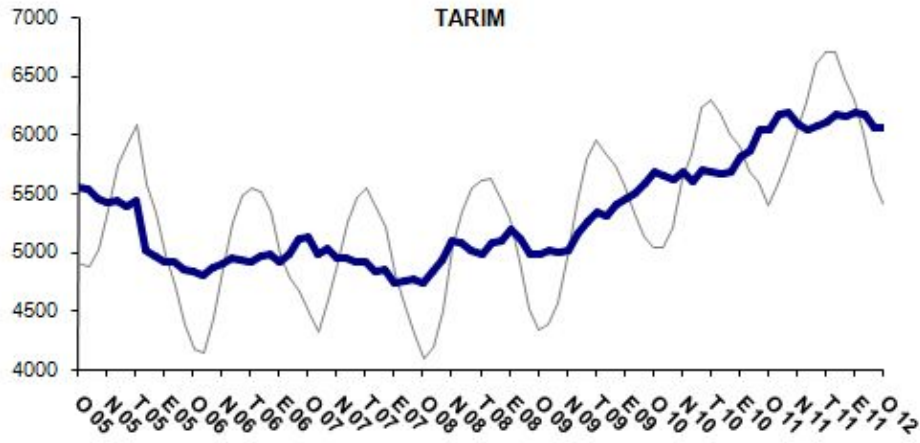
Kaynak: TÜİK, Betam

Tablo 2 Mevsim etkilerinden arındırılmış sektörel istihdam (bin kişi)

| | Tarım | Sanayi | İnşaat | Hizmetler | Aylık değişimler | | | |
|------------|-------|--------|--------|-----------|------------------|--------|--------|-----------|
| | Tarım | Sanayi | İnşaat | Hizmetler | Tarım | Sanayi | İnşaat | Hizmetler |
| Aralık 08 | 4970 | 4243 | 1231 | 10634 | | | | |
| Ocak 09 | 4986 | 4125 | 1253 | 10555 | 16 | -118 | 22 | -78 |
| Şubat 09 | 5016 | 4094 | 1260 | 10500 | 30 | -31 | 7 | -55 |
| Mart 09 | 4990 | 4015 | 1265 | 10554 | -27 | -79 | 6 | 54 |
| Nisan 09 | 5008 | 3976 | 1232 | 10537 | 19 | -39 | -33 | -17 |
| Mayıs 09 | 5152 | 3961 | 1262 | 10579 | 144 | -14 | 30 | 42 |
| Haziran 09 | 5251 | 3976 | 1288 | 10618 | 98 | 15 | 26 | 38 |
| Temmuz 09 | 5336 | 4036 | 1306 | 10673 | 85 | 61 | 18 | 55 |
| Ağustos 09 | 5307 | 4058 | 1309 | 10739 | -29 | 22 | 3 | 66 |
| Eylül 09 | 5396 | 4124 | 1310 | 10735 | 89 | 66 | 1 | -3 |
| Ekim 09 | 5451 | 4171 | 1355 | 10819 | 55 | 47 | 44 | 84 |
| Kasım 09 | 5505 | 4217 | 1383 | 10811 | 53 | 46 | 28 | -9 |
| Aralık 09 | 5578 | 4288 | 1403 | 10812 | 73 | 71 | 20 | 1 |
| Ocak 10 | 5677 | 4322 | 1379 | 10816 | 98 | 34 | -24 | 4 |
| Şubat 10 | 5653 | 4375 | 1370 | 10885 | -24 | 53 | -9 | 69 |
| Mart 10 | 5611 | 4350 | 1416 | 10983 | -42 | -25 | 47 | 98 |
| Nisan 10 | 5673 | 4405 | 1445 | 10981 | 62 | 55 | 29 | -1 |
| Mayıs 10 | 5593 | 4479 | 1429 | 11028 | -79 | 73 | -16 | 46 |
| Haziran 10 | 5703 | 4531 | 1429 | 10981 | 110 | 52 | 0 | -46 |
| Temmuz 10 | 5675 | 4544 | 1467 | 10949 | -29 | 13 | 38 | -32 |
| Ağustos 10 | 5655 | 4496 | 1416 | 10988 | -19 | -48 | -51 | 38 |
| Eylül 10 | 5672 | 4457 | 1420 | 11023 | 17 | -38 | 4 | 35 |
| Ekim 10 | 5804 | 4466 | 1441 | 11074 | 131 | 9 | 20 | 51 |
| Kasım 10 | 5858 | 4636 | 1506 | 11047 | 54 | 169 | 66 | -27 |
| Aralık 10 | 6033 | 4639 | 1548 | 11110 | 175 | 3 | 42 | 63 |
| Ocak 11 | 6038 | 4697 | 1531 | 11213 | 5 | 59 | -17 | 103 |
| Şubat 11 | 6172 | 4715 | 1575 | 11308 | 134 | 18 | 44 | 95 |
| Mart 11 | 6187 | 4823 | 1593 | 11282 | 15 | 108 | 19 | -26 |
| Nisan 11 | 6083 | 4833 | 1638 | 11386 | -104 | 11 | 45 | 103 |
| Mayıs 11 | 6044 | 4775 | 1681 | 11427 | -39 | -58 | 43 | 41 |
| Haziran 11 | 6074 | 4692 | 1712 | 11563 | 30 | -82 | 31 | 136 |
| Temmuz 11 | 6098 | 4682 | 1714 | 11618 | 24 | -11 | 2 | 55 |
| Ağustos 11 | 6176 | 4659 | 1782 | 11647 | 78 | -22 | 68 | 29 |
| Eylül 11 | 6146 | 4681 | 1788 | 11744 | -29 | 21 | 6 | 97 |
| Ekim 11 | 6183 | 4636 | 1692 | 11799 | 36 | -44 | -97 | 55 |
| Kasım 11 | 6162 | 4675 | 1654 | 11946 | -20 | 38 | -37 | 147 |
| Aralık 11 | 6055 | 4701 | 1618 | 11973 | -107 | 26 | -36 | 27 |
| Ocak 12 | 6062 | 4725 | 1653 | 12047 | 6 | 24 | 35 | 75 |

Kaynak: TÜİK, Betam

Şekil 4 Sektörlerin istihdam değişimi (bin kişi)³



Kaynak: TÜİK, Betam

³ Gri renkle gösterilen seriler ham istihdam rakamlarını, lacivert seriler ise mevsim etkilerinden arındırılmış serileri temsil etmektedir.