

## TARIM DIŞI İŞSİZLİK SON ÜÇ AYDIR ARTIYOR

Seyfettin Gürsel\* Gökçe Uysal\*\* ve Ayşenur Acar\*\*\*

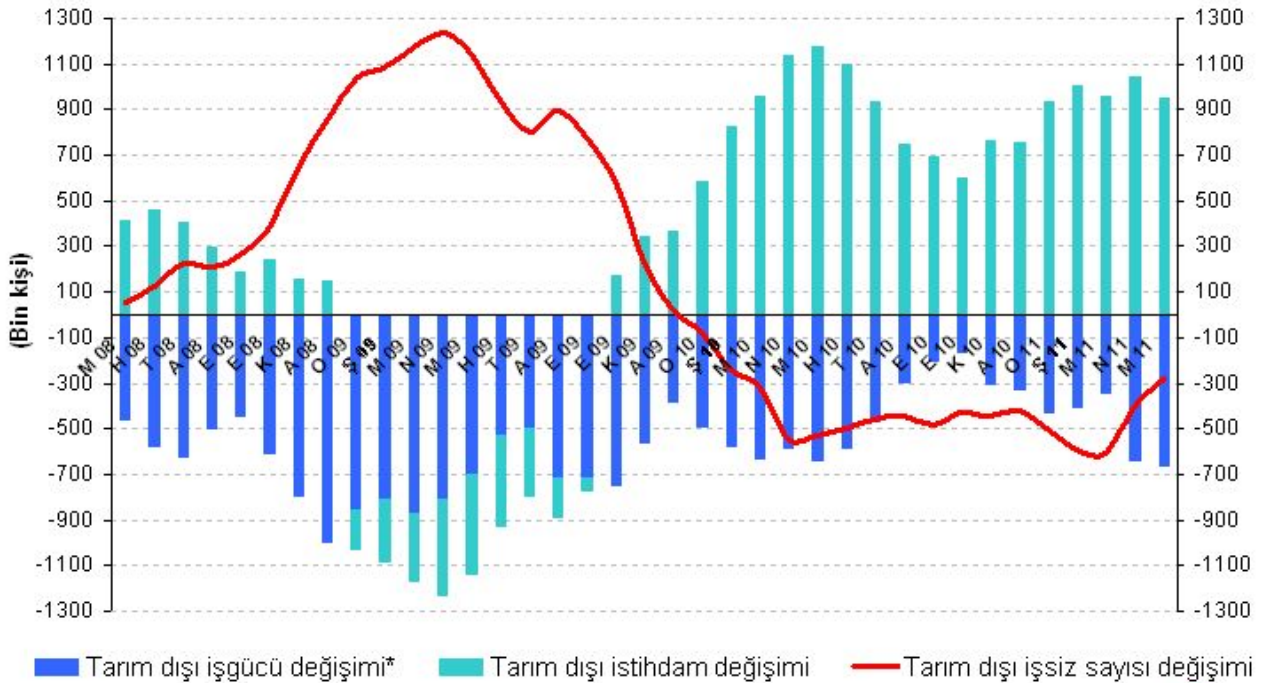
### Yönetici Özeti

TÜİK tarafından açıklanan Mayıs 2011 dönemi verilerine göre tarım dışı istihdam bir önceki senenin aynı dönemine göre 948 bin kişi artmış, tarım dışı işsizlik oranı da yüzde 13,8'den yüzde 12 seviyesine gerilemiştir. Ancak mevsim etkilerinden arındırılmış verilere göre tarım dışı istihdamdaki artış sadece 32 bindir. Tarım dışı işgücündeki artışın trendine dönmesiyle beraber mevsim etkilerinden arındırılmış tarım dışı işsizlik oranı 13,2'ye yükselmiştir. Mevsim etkilerinden arındırılmış tarım dışı işsizlik oranının son üç dönemde yüzde 12,8'den yüzde 13,2'ye artmış olduğu görülmektedir. Tarım dışı işgücü piyasasındaki bu gelişmeler Betam'ın 12 Ağustos'ta açıklamış olduğu yüzde 0,1'lik ikinci çeyrek büyüme oranıyla uyumludur.<sup>1</sup>

### Tarım dışı işgücü artışı yapısal trendine döndü

TÜİK'in 15 Ağustos'da açıkladığı işgücü verilerine göre Mayıs döneminde (Nisan – Mayıs - Haziran) istihdam 24 milyon 445 bin, tarım dışı istihdam ise 18 milyon 172 bin seviyesinde bulunuyor. Ham işgücü verilerine bakıldığında Nisan döneminde bir önceki yılın aynı dönemine göre tarım dışı işgücü 669 bin (yüzde 3,3), tarım dışı istihdam 948 bin kişi (yüzde 5,5) artmış, tarım dışı işsizlik oranı da yüzde 13,8'den yüzde 12 seviyesine gerilemiştir (Şekil 1). Tarım dışı işgücünün yıllık 669 bin kişi artmış olması yapısal eğilimine geri döndüğüne işaret etmektedir.

### Şekil 1 Tarım dışı işgücü ve tarım dışı istihdamın, tarım dışı işsiz sayısı değişimine etkisi (yıllık)



\* İşgücündeki artış işsiz sayısını artırıcı etki yaptığından iş gücündeki artış negatif ile gösterilmiştir



Kaynak: TÜİK, Betam

\* Prof. Dr. Seyfettin Gürsel, Betam, Direktör, seyfettin.gursel@bahcesehir.edu.tr

\*\* Yrd. Doç. Dr. Gökçe Uysal, Betam, Direktör Yardımcısı, gokce.uysal@bahcesehir.edu.tr

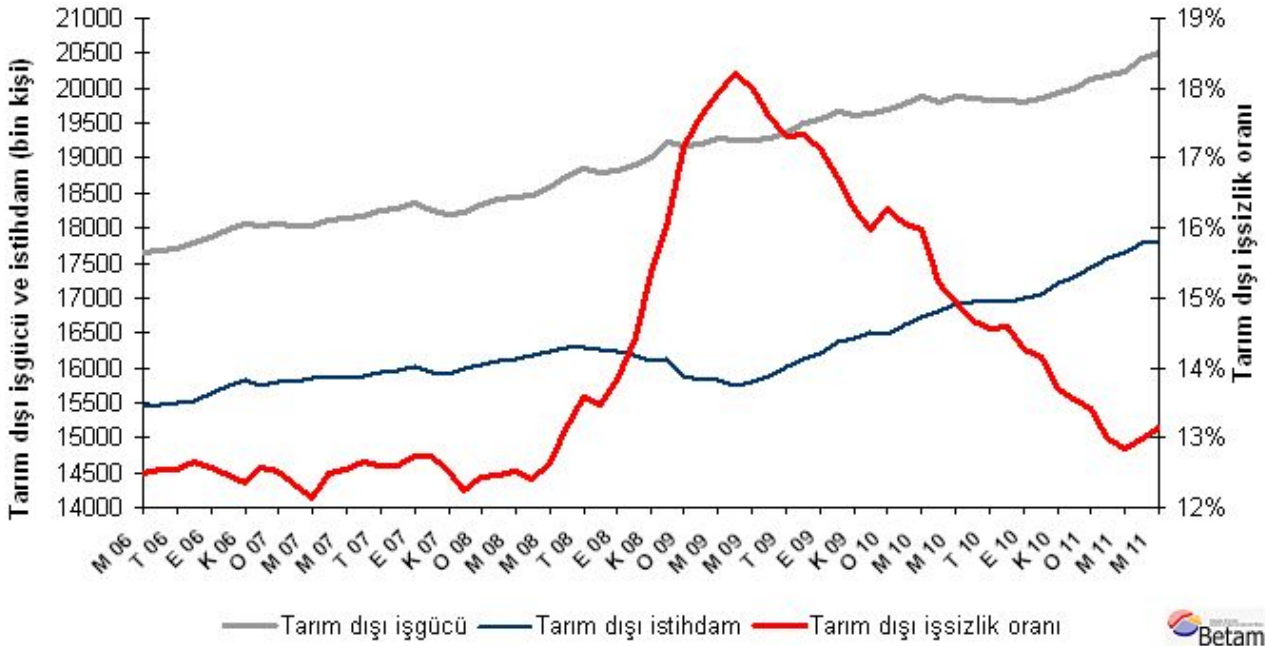
\*\*\* Ayşenur Acar, Betam, Araştırma Görevlisi, aysenur.acar@bahcesehir.edu.tr

<sup>1</sup> <http://betam.bahcesehir.edu.tr/wp-content/uploads/2011/08/Agustos2011.doc>

## Mevsim etkilerinden arındırılmış tarım dışı işsizlik artıyor

Mevsim etkilerinden arındırılmış verilere göre Mayıs döneminde Nisan dönemiyle kıyaslandığında tarım dışı işgücü 74 bin artarak 20 milyon 513 bin seviyesine yükselmiştir. Mevsimsellikten arındırılmış tarım dışı işgücünün de trendine dönerek yıllık 649 bin kişi artış kaydettiği görülmektedir. Buna karşın tarım dışı istihdam sadece 32 bin artarak 17 milyon 815 bin olmuştur. Bu gelişmeler sonucunda tarım dışı işsiz sayısı 42 bin artmış, mevsim etkilerinden arındırılmış tarım dışı işsizlik oranı ise yüzde 13,2'ye yükselmiştir (Şekil 2). Bir taraftan son iki dönemde tarım dışı işgücü artışının trendine dönmesi, diğer taraftan tarım dışı istihdam artışlarının zayıf kalması, tarım dışı işsizliği olumsuz etkilemektedir. Mevsim etkilerinden arındırılmış tarım dışı işsizlik oranının son üç dönemde yüzde 12,8'den 13,2'ye artmış olması endişe vericidir.

Şekil 2 Mevsim etkilerinden arındırılmış tarım dışı işgücü, istihdam ve işsizlik oranı



Kaynak: TÜİK, Betam

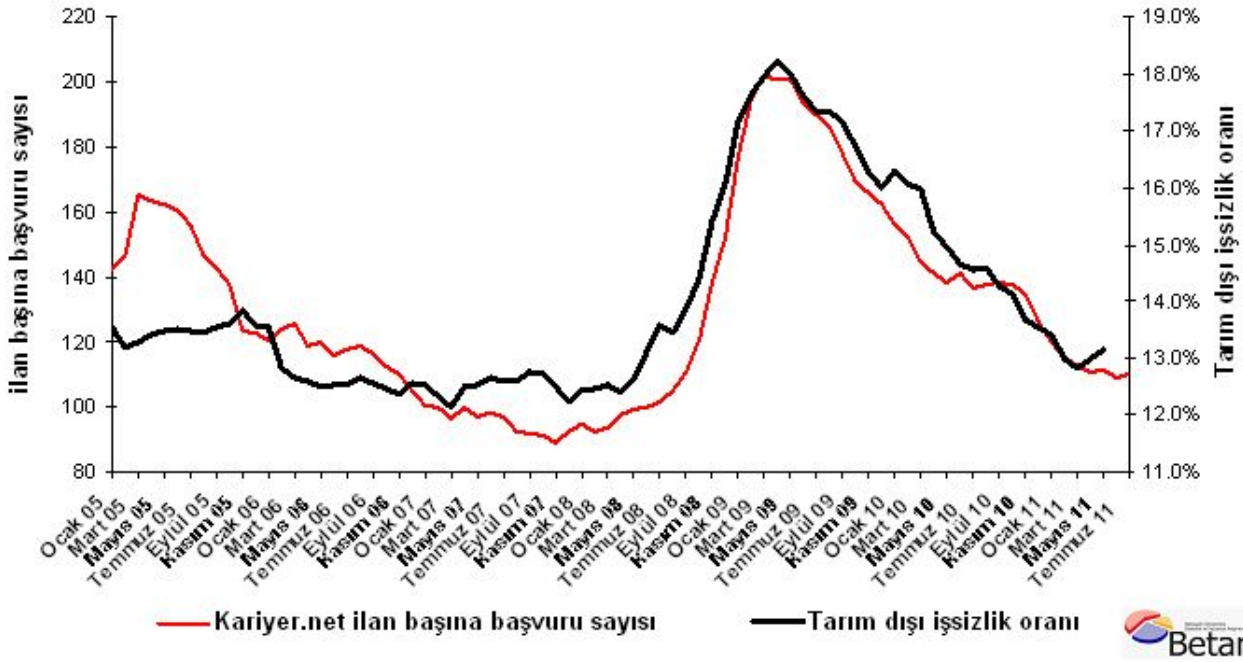
## Kariyer.net verilerine göre tarım dışı işsizlik en iyi ihtimalle yatay seyredecek

Betam Nisan ayı işgücü piyasası araştırma notundan başlayarak Kariyer.net tarafından sağlanan ve işgücü piyasasının seyrine dair bilgi içeren yeni bir seriyi analizlerine dahil etmişti. Bu seri Kariyer.net internet sitesinde açık bulunan iş pozisyonu başına yapılan başvuru sayısını göstermektedir.<sup>2</sup> İlan başına yapılan başvuru sayısı iş arayan kişilerle açık iş pozisyonları arasındaki dengeyi göstermesi açısından işsizliğin seyri ile ilgili ipuçları sağlayabilecek niteliktedir. İlan başına başvuru sayısının azalması bir yandan münhal işlerin artmasına diğer yandan da başvuru sayısının azalmasına bağlıdır. Münhal işlerin artması büyümenin hızlanmasına bağlanırken, başvuruların azalması iş arayan sayısının azalmasına bağlı olacaktır. Şekil 3'te mevsim etkilerinden arındırılmış tarım dışı işsizlik oranı ile Kariyer.net tarafından sağlanan ilan başına yapılan başvuru sayısının mevsim ve takvim etkilerinden arındırılmış hali gösterilmektedir. Bu iki serinin oldukça uyumlu olduğu açıkça görülmekte, serilerin korelasyonu neredeyse yüzde 90 seviyesine erişmektedir.

Kariyer.net tarafından açıklanan aylık açık ilan başına yapılan başvuru sayısında Mayıs ve Haziran aylarında gözlemlenen yatay seyir eğilimi Temmuz ayında da devam etmektedir. Bu veriler tarım dışı işsizlik oranının Haziran döneminde en iyi ihtimalle yatay seyredeceğine işaret etmektedir.

<sup>2</sup> İlan başına başvuru sayısı = Toplam başvuru sayısı / Toplam açık ilan sayısı. Bu seri hem mevsim hem takvim etkilerinden arındırılmıştır.

Şekil 3 Mevsim etkilerinden arındırılmış tarım dışı işsizlik oranı ve ilan başına başvuru sayısı



Kaynak: Kariyer.net, TÜİK, Betam

### Sanayi istihdamı düşüyor

Mevsim etkilerinden arındırılmış rakamlara göre Mayıs 2011 döneminde sanayi istihdamında 65 binlik bir düşüş kaydedilmiştir (Ek 1 Tablo 2, Ek 2 Şekil 4).<sup>3</sup> Bu dönemde hizmetler ve inşaat sektörlerinde kaydedilen 74 binlik istihdam artışı sanayi istihdamındaki düşüşleri anca karşılamıştır. Tarım dışı istihdamdaki yavaş artış, Betam'ın açıkladığı ikinci çeyrek büyüme tahminiyle (yüzde 0,1) uyumludur.<sup>4</sup>

Tarım istihdamı ise Mayıs 2011 döneminde 18 bin kişi azalmıştır. Nisan 2011 döneminde de 86 binlik bir düşüş kaydedilmişti. Bu gelişmeler, tarım istihdam artışının sonuna geldiğinin sinyali olabilir.

<sup>3</sup> Sektörel istihdam serileri teker teker mevsim etkilerinden arındırılmaktadır. Dolayısıyla sektörel istihdam rakamlarının toplamı, mevsim etkilerinden arındırılmış toplam istihdam rakamından farklı olabilmektedir. Aradaki fark mevsim etkilerinden arındırma prosedürünün lineer olmamasından kaynaklanmaktadır.

<sup>4</sup> <http://betam.bahcesehir.edu.tr/tr/wp-content/uploads/2011/08/Agustos2011.doc>

**EK 1: Tablo 1 Mevsim etkilerinden arındırılmış tarım dışı işgücü göstergeleri (bin kişi)**

	İşgücü	İstihdam	İşsizlik	İşsizlik Oranı	Aylık değişimler		
					İşgücü	İstihdam	İşsizlik
Nisan 08	18465	16174	2292	12.4%			
Mayıs 08	18586	16240	2346	12.6%	120	66	54
Haziran 08	18748	16285	2463	13.1%	162	45	117
Temmuz 08	18856	16294	2563	13.6%	109	9	100
Ağustos 08	18784	16256	2528	13.5%	-72	-38	-34
Eylül 08	18830	16220	2610	13.9%	46	-36	81
Ekim 08	18895	16177	2718	14.4%	65	-43	109
Kasım 08	19016	16085	2931	15.4%	121	-92	212
Aralık 08	19218	16133	3085	16.1%	202	47	155
Ocak 09	19182	15890	3292	17.2%	-36	-243	207
Şubat 09	19201	15818	3383	17.6%	19	-72	91
Mart 09	19274	15816	3458	17.9%	73	-3	75
Nisan 09	19253	15747	3506	18.2%	-21	-69	48
Mayıs 09	19264	15799	3465	18.0%	12	52	-41
Haziran 09	19280	15889	3390	17.6%	15	90	-75
Temmuz 09	19366	16012	3355	17.3%	87	123	-36
Ağustos 09	19513	16131	3382	17.3%	147	120	27
Eylül 09	19568	16215	3353	17.1%	54	84	-29
Ekim 09	19663	16377	3286	16.7%	95	162	-67
Kasım 09	19611	16422	3189	16.3%	-52	45	-97
Aralık 09	19636	16498	3138	16.0%	25	76	-50
Ocak 10	19688	16482	3206	16.3%	52	-15	67
Şubat 10	19778	16602	3176	16.1%	89	119	-30
Mart 10	19891	16715	3176	16.0%	113	113	0
Nisan 10	19811	16796	3014	15.2%	-80	82	-161
Mayıs 10	19871	16901	2970	14.9%	60	105	-45
Haziran 10	19852	16942	2910	14.7%	-19	41	-59
Temmuz 10	19838	16950	2889	14.6%	-13	8	-22
Ağustos 10	19824	16934	2890	14.6%	-15	-16	1
Eylül 10	19809	16986	2823	14.3%	-15	51	-67
Ekim 10	19861	17052	2808	14.1%	52	67	-15
Kasım 10	19948	17218	2730	13.7%	87	165	-78
Aralık 10	19998	17290	2708	13.5%	50	73	-22
Ocak 11	20131	17431	2699	13.4%	133	141	-8
Şubat 11	20196	17575	2621	13.0%	66	144	-79
Mart 11	20243	17644	2600	12.8%	47	68	-21
Nisan 11	20439	17784	2656	13.0%	196	140	56
Mayıs 11	20513	17815	2698	13.2%	74	32	42

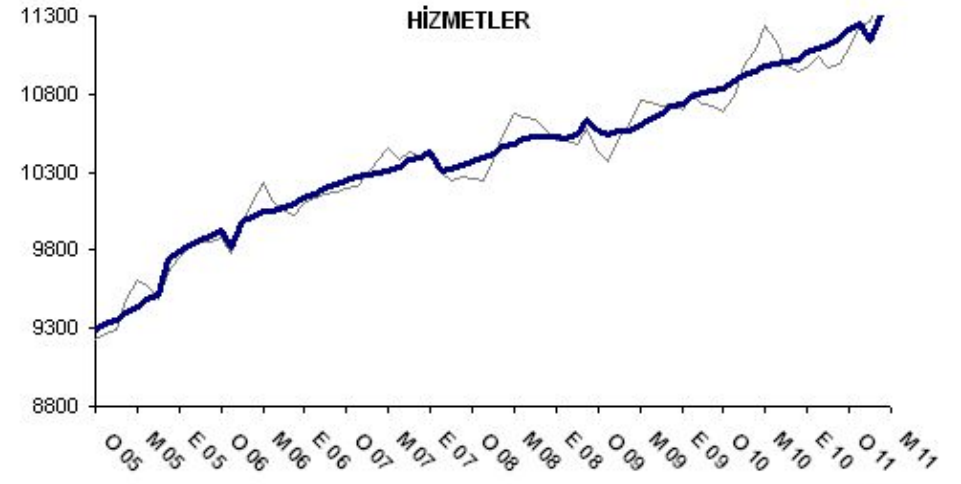
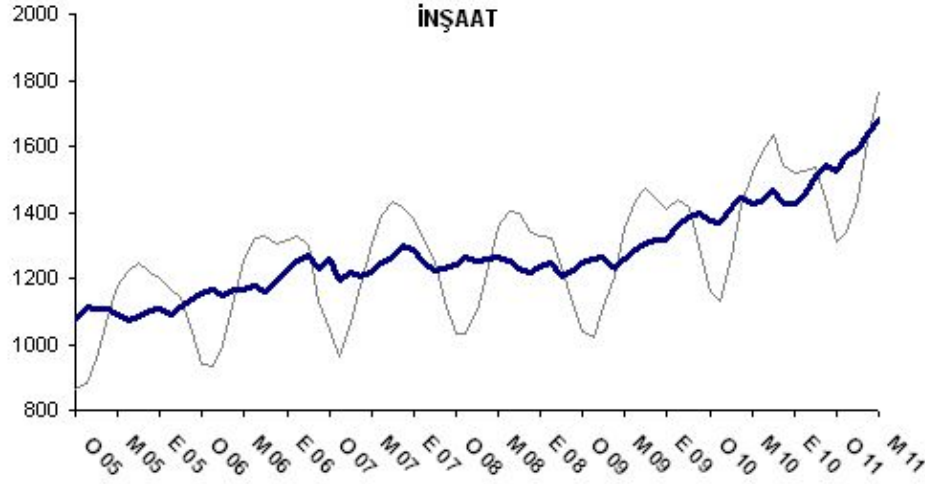
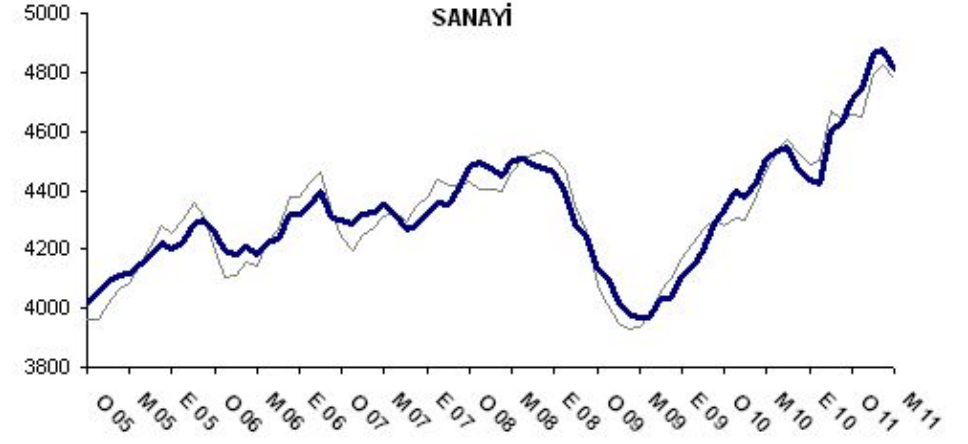
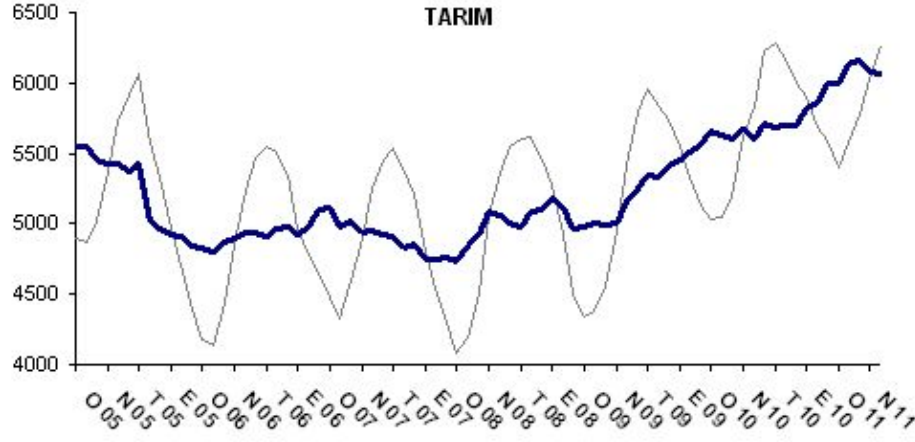
Kaynak: TÜİK, Betam

**EK 1: Tablo 2 Mevsim etkilerinden arındırılmış sektörel istihdam (bin kişi)**

	Tarım	Sanayi	İnşaat	Hizmetler	Aylık değişimler			
					Tarım	Sanayi	İnşaat	Hizmetler
Nisan 08	5092	4450	1259	10461				
Mayıs 08	5066	4500	1265	10482	-26	50	6	21
Haziran 08	5005	4507	1253	10510	-62	7	-11	28
Temmuz 08	4980	4488	1229	10526	-24	-19	-24	16
Ağustos 08	5091	4473	1220	10524	110	-16	-9	-2
Eylül 08	5099	4460	1234	10523	8	-12	14	-1
Ekim 08	5187	4393	1245	10513	88	-67	11	-10
Kasım 08	5117	4285	1207	10544	-70	-108	-38	32
Aralık 08	4961	4245	1223	10643	-155	-40	16	99
Ocak 09	4978	4132	1249	10565	16	-113	26	-79
Şubat 09	5008	4107	1256	10541	31	-26	7	-24
Mart 09	4988	4022	1262	10567	-21	-84	6	26
Nisan 09	5008	3981	1230	10568	20	-41	-32	1
Mayıs 09	5156	3972	1260	10596	149	-9	30	28
Haziran 09	5251	3970	1289	10633	95	-2	30	37
Temmuz 09	5341	4033	1305	10672	89	63	16	39
Ağustos 09	5329	4037	1318	10721	-12	3	13	49
Eylül 09	5407	4112	1318	10735	79	76	0	14
Ekim 09	5459	4145	1363	10790	52	33	44	55
Kasım 09	5508	4198	1383	10805	49	53	20	15
Aralık 09	5556	4286	1395	10828	47	88	12	22
Ocak 10	5653	4334	1375	10830	97	48	-20	2
Şubat 10	5629	4398	1366	10882	-24	64	-9	52
Mart 10	5599	4375	1413	10914	-31	-23	47	32
Nisan 10	5670	4432	1442	10950	72	57	29	36
Mayıs 10	5605	4507	1426	10980	-66	75	-16	30
Haziran 10	5709	4533	1430	10996	104	26	4	15
Temmuz 10	5687	4546	1466	11001	-22	13	36	5
Ağustos 10	5693	4466	1425	11023	7	-81	-41	22
Eylül 10	5696	4433	1429	11065	3	-32	3	42
Ekim 10	5821	4420	1449	11090	126	-13	20	25
Kasım 10	5866	4601	1506	11120	45	181	57	30
Aralık 10	5998	4626	1539	11157	131	25	33	37
Ocak 11	6002	4709	1527	11215	4	83	-12	57
Şubat 11	6133	4742	1571	11256	131	33	44	41
Mart 11	6162	4864	1590	11140	29	122	19	-116
Nisan 11	6077	4879	1635	11313	-86	15	45	173
Mayıs 11	6059	4814	1678	11344	-18	-65	43	31

Kaynak: TÜİK, Betam

EK 2: Şekil 4 Sektörlerin istihdam değişimi (bin kişi)<sup>5</sup>



Betam

Kaynak: TÜİK, Betam

<sup>5</sup> Gri renkle gösterilen seriler ham istihdam rakamlarını, lacivert seriler ise mevsim etkilerinden arındırılmış serileri temsil etmektedir.