

## İSTİHDAMDA GÜÇLÜ ARTIŞ

Seyfettin Gürsel\* Gökçe Uysal\*\* ve Duygu Güner\*\*\*

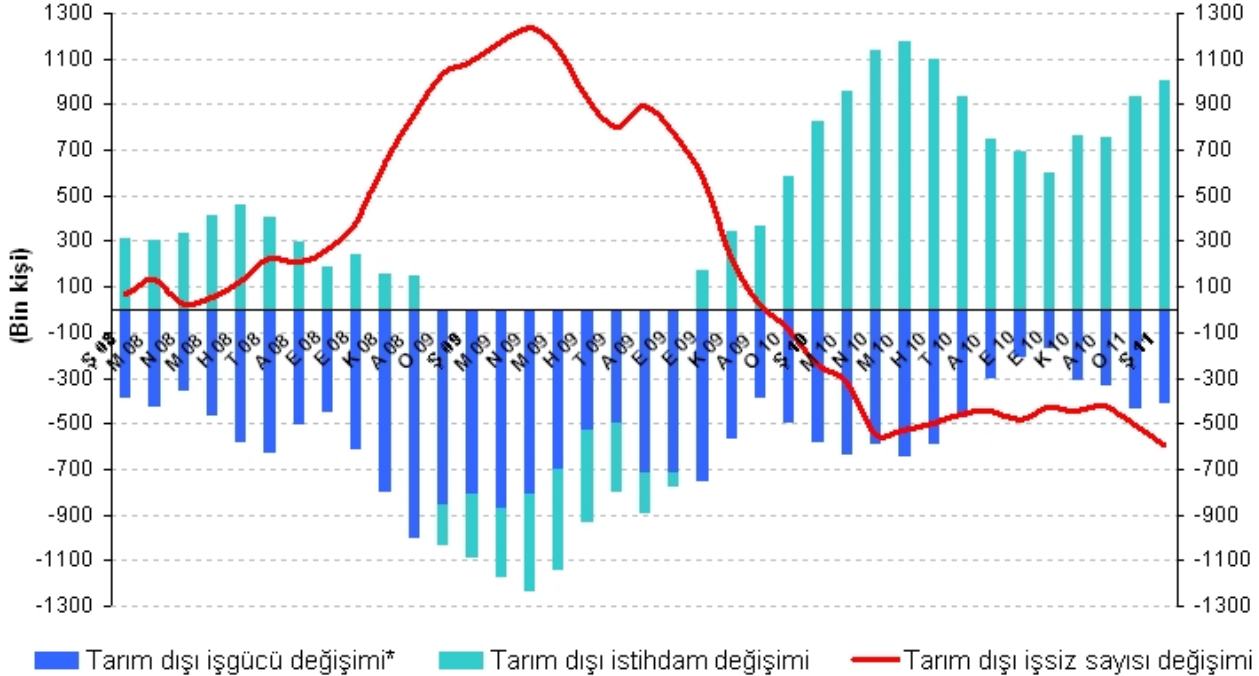
### Yönetici Özeti

Mevsim etkilerinden arındırılmış işgücü piyasası verileri Şubat 2011 döneminde tarım dışı işgücünün 53 bin, tarım dışı istihdamın ise 143 bin arttığını ve tarım dışı istihdamdaki kuvvetli artışın sonucunda tarım dışı işsizlik oranının yüzde 13,3'ten 12,8'e gerilediğini gösteriyor. Mevsim etkilerinden arındırılmış sektörel istihdam verileri ise istihdamdaki artışın tüm sektörlerde etkili olduğunu gösteriyor. Kariyer.net internet sitesi tarafından derlenen açık iş ilanı başına başvuru sayısı serisi ise tarım dışı işsizlik oranındaki düşüşün Mart 2011 döneminde yavaşlayacağına işaret ediyor.<sup>1</sup>

### Tarım dışı istihdam artışı güçlü büyümeye paralel

TÜİK'in 16 Mayıs'ta açıkladığı işgücü verilerine göre Şubat döneminde (Ocak – Şubat – Mart) istihdam 22 milyon 802 bin, tarım dışı istihdam ise 17 milyon 229 bin seviyesinde bulunuyor. Ham işgücü verilerine bakıldığında Şubat döneminde bir önceki yılın aynı dönemine göre tarım dışı işgücü 411 bin (yüzde 2,1), tarım dışı istihdam 1 milyon 2 bin kişi (yüzde 6,2) artmış, tarım dışı işsizlik oranı da yüzde 17,5'tan yüzde 14,2 seviyesine gerilemiştir. Yıllık bazda tarım dışında yaklaşık 1 milyon istihdam yaratılmış olması 2011 yılı 1. çeyrek için Betam'ın tahmin ettiği 10,5'lik yıllık GSYH büyüme oranı ile uyumludur (Şekil 1).<sup>2</sup>

### Şekil 1 Tarım dışı işgücü ve tarım dışı istihdamın, tarım dışı işsiz sayısı değişimine etkisi (yıllık)



\* İşgücündeki artış işsiz sayısını artırıcı etki yaptığından iş gücündeki artış negatif ile gösterilmiştir



Kaynak: TÜİK, Betam

\* Prof. Dr. Seyfettin Gürsel, Betam, Direktör, seyfettin.gursel@bahcesehir.edu.tr

\*\* Yrd. Doç. Dr. Gökçe Uysal, Betam, Direktör Yardımcısı, gokce.uysal@bahcesehir.edu.tr

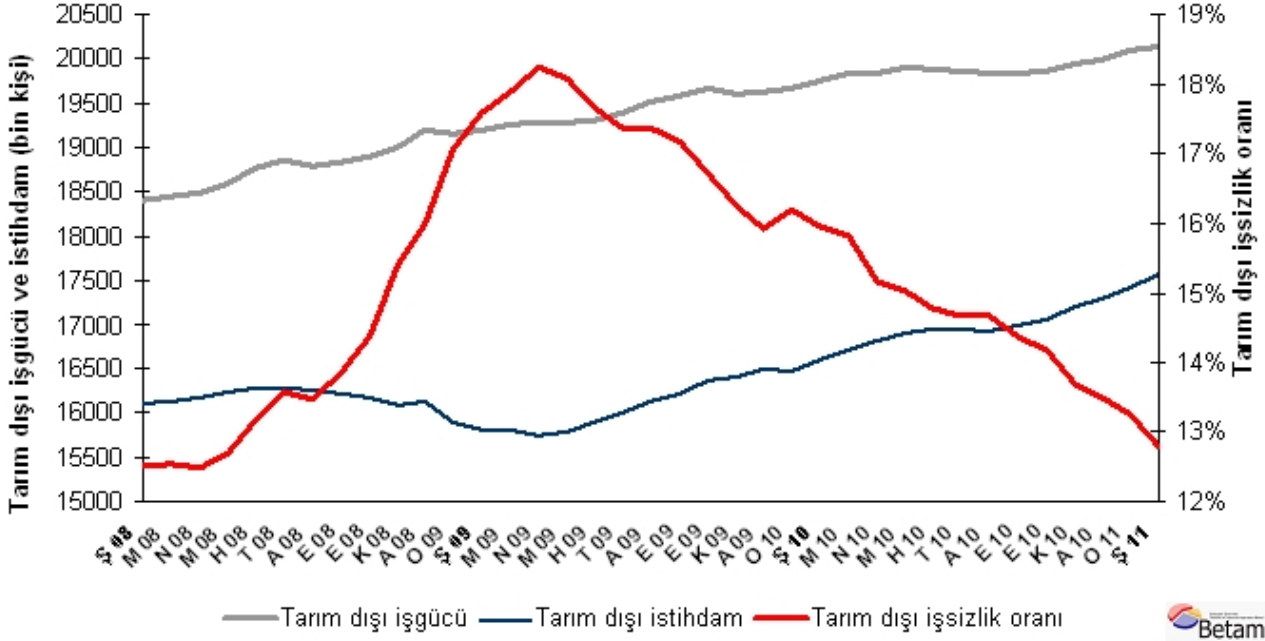
\*\*\* Duygu Güner, Betam, Araştırma Görevlisi, duygu.guner@bahcesehir.edu.tr

<sup>1</sup> Özellikle yıkıcı bir krizden çıkmaya çalıştığımız şu dönemde işgücü piyasasındaki gelişmeler ve bu gelişmeleri daha iyi takip etmeyi sağlayacak her türlü bilgi sadece araştırmacılar için değil politika yapıcılar ve elbette ki kamuoyu için de oldukça önemlidir. Betam ekibi olarak bu çok değerli istatistikleri bizlerle paylaştıkları için Kariyer.net çalışanlarına teşekkür etmek istiyoruz.

<sup>2</sup> İmamoğlu ve Soybilgen, Nisan 2011, Betam Ekonomik Görünüm ve Tahminler: Nisan 2011.

Hatırlatmak gerekirse Şubat 2011 rakamları 2011 yılı Ocak, Şubat ve Mart aylarının ortalamasıdır, dolayısıyla bu veriler 2011 yılı 1. çeyrek verilerine tekabül etmektedir. Mevsim etkilerinden arındırılmış verilere göre 2011 yılının ilk çeyreğinde 2010 yılının son çeyreğine kıyasla tarım dışı işgücü 197 bin artarak 20 milyon 142 bin seviyesine yükselmiştir. Tarım dışı istihdam ise 355 bin artarak 17 milyon 568 bin olmuştur. Bu gelişmeler sonucunda tarım dışı işsiz sayısı 159 bin azalmıştır. Tarım dışı istihdamdaki yüksek artış bu yılın ilk çeyreğinde de büyümenin güçlü seyrettiğinin göstergesi olarak kabul edilebilir.

**Şekil 2 Mevsim etkilerinden arındırılmış tarım dışı işgücü, istihdam ve işsizler**



Kaynak: TÜİK, Betam

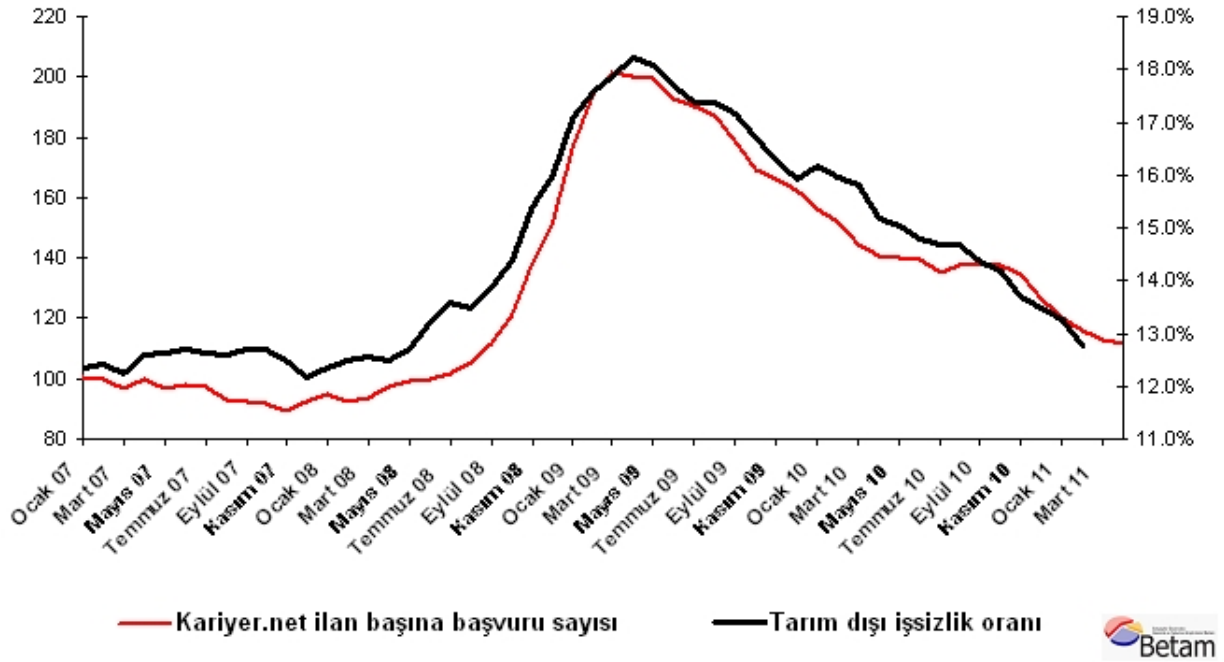
### Kariyer.net verilerine göre tarım dışı işsizlikteki düşüş yavaşlayacak

Betam Nisan ayı işgücü piyasası araştırma notundan başlayarak Kariyer.net tarafından sağlanan ve işgücü piyasasının seyrine dair bilgi içeren yeni bir seriyi analizlerine dahil etmişti. Bu seri Kariyer.net internet sitesinde açık bulunan iş pozisyonu başına yapılan başvuru sayısını göstermektedir.<sup>3</sup> İlan başına yapılan başvuru sayısı iş arayan kişilerle açık iş pozisyonları arasındaki dengeyi göstermesi açısından işsizliğin seyri ile ilgili ipuçları sağlayabilecek niteliktedir. İlan başına başvuru sayısının azalması bir yandan münhal işlerin artmasına diğer yandan da başvuru sayısının azalmasına bağlıdır. Münhal işlerin artması büyümenin hızlanmasına bağlanırken, başvuruların azalması iş arayan sayısının azalmasına bağlı olacaktır. Şekil 3'te mevsim etkilerinden arındırılmış tarım dışı işsizlik oranı ile Kariyer.net tarafından sağlanan ilan başına yapılan başvuru sayısının mevsim ve takvim etkilerinden arındırılmış hali gösterilmektedir. Bu iki serinin oldukça uyumlu olduğu açıkça görülmekte, serilerin korelasyonu neredeyse yüzde 90 seviyesine erişmektedir.

Kariyer.net tarafından açıklanan aylık açık ilan başına yapılan başvuru sayısındaki düşüş Mart ayında yavaşlamış ve seri Nisan ayında yatay seyretmiştir. Bu gelişmelere paralel olarak Mart 2011 döneminde tarım dışı işsizlik oranındaki düşüşün yavaşlayarak devam etmesini bekliyoruz.

<sup>3</sup> İlan başına başvuru sayısı = Toplam başvuru sayısı / Toplam açık ilan sayısı. Bu seri hem mevsim hem takvim etkilerinden arındırılmıştır.

**Şekil 3 Mevsim etkilerinden arındırılmış tarım dışı işsizlik oranı ve ilan başına başvuru sayısı**



Kaynak: Kariyer.net, TÜİK, Betam

### **Tarım istihdamındaki artış devam ediyor**

Mevsim etkilerinden arındırılmış rakamlara göre Şubat 2011 döneminde tarım istihdamındaki artış devam ederek tarım istihdamını 6 milyon 197 bin seviyesine çıkarmıştır (Ek 1 Tablo 2, Ek 2 Şekil 4).<sup>4</sup> Diğer tüm sektörlerde de istihdam artışları kaydedilmiştir. Sanayi sektöründe 17 bin, inşaat 43 bin ve hizmetlerde 45 binlik istihdam artışları görülmektedir. Sanayi sektöründeki istihdam artışı sanayi üretim endeksi gelişmelere paralel olarak yavaşlamıştır.

<sup>4</sup> Sektörel istihdam serileri teker teker mevsim etkilerinden arındırılmaktadır. Dolayısıyla sektörel istihdam rakamlarının toplamı, mevsim etkilerinden arındırılmış toplam istihdam rakamından farklı olabilmektedir. Aradaki fark mevsim etkilerinden arındırma prosedürünün lineer olmamasından kaynaklanmaktadır.

**EK 1: Tablo 1 Mevsim etkilerinden arındırılmış tarım dışı işgücü göstergeleri (bin kişi)**

	İşgücü	İstihdam	İşsizlik	İşsizlik Oranı	Aylık değişimler		
					İşgücü	İstihdam	İşsizlik
Ocak 08	18311	16053	2258	12.3%			
Şubat 08	18411	16109	2302	12.5%	100	56	44
Mart 08	18441	16129	2313	12.5%	30	19	11
Nisan 08	18487	16179	2308	12.5%	46	50	-5
Mayıs 08	18604	16241	2363	12.7%	117	62	55
Haziran 08	18757	16285	2472	13.2%	153	44	109
Temmuz 08	18857	16294	2563	13.6%	100	9	91
Ağustos 08	18788	16256	2532	13.5%	-69	-38	-31
Eylül 08	18830	16220	2610	13.9%	42	-36	79
Ekim 08	18893	16176	2716	14.4%	63	-44	106
Kasım 08	19011	16084	2927	15.4%	119	-92	210
Aralık 08	19200	16132	3068	16.0%	189	47	142
Ocak 09	19160	15889	3271	17.1%	-40	-243	203
Şubat 09	19190	15817	3373	17.6%	30	-71	102
Mart 09	19254	15811	3443	17.9%	63	-6	70
Nisan 09	19274	15759	3515	18.2%	20	-52	72
Mayıs 09	19286	15801	3485	18.1%	13	43	-30
Haziran 09	19300	15889	3411	17.7%	14	88	-74
Temmuz 09	19379	16011	3368	17.4%	79	122	-43
Ağustos 09	19523	16130	3393	17.4%	144	119	25
Eylül 09	19575	16214	3361	17.2%	52	83	-32
Ekim 09	19662	16375	3287	16.7%	87	162	-75
Kasım 09	19608	16420	3189	16.3%	-53	45	-98
Aralık 09	19621	16495	3126	15.9%	13	75	-62
Ocak 10	19662	16480	3182	16.2%	40	-15	56
Şubat 10	19748	16599	3148	15.9%	86	120	-34
Mart 10	19844	16704	3141	15.8%	97	104	-8
Nisan 10	19834	16824	3009	15.2%	-11	121	-132
Mayıs 10	19896	16907	2989	15.0%	63	82	-20
Haziran 10	19879	16941	2938	14.8%	-17	34	-51
Temmuz 10	19861	16948	2913	14.7%	-18	7	-25
Ağustos 10	19844	16932	2913	14.7%	-17	-17	0
Eylül 10	19829	16982	2847	14.4%	-16	50	-66
Ekim 10	19867	17048	2819	14.2%	38	66	-27
Kasım 10	19945	17213	2733	13.7%	78	165	-87
Aralık 10	19980	17284	2695	13.5%	34	72	-37
Ocak 11	20089	17425	2664	13.3%	110	141	-31
Şubat 11	20142	17568	2574	12.8%	53	143	-90

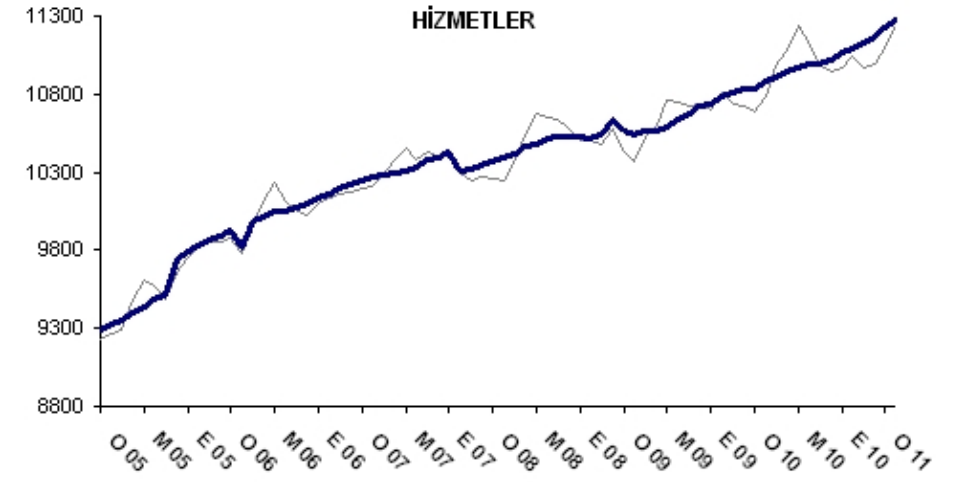
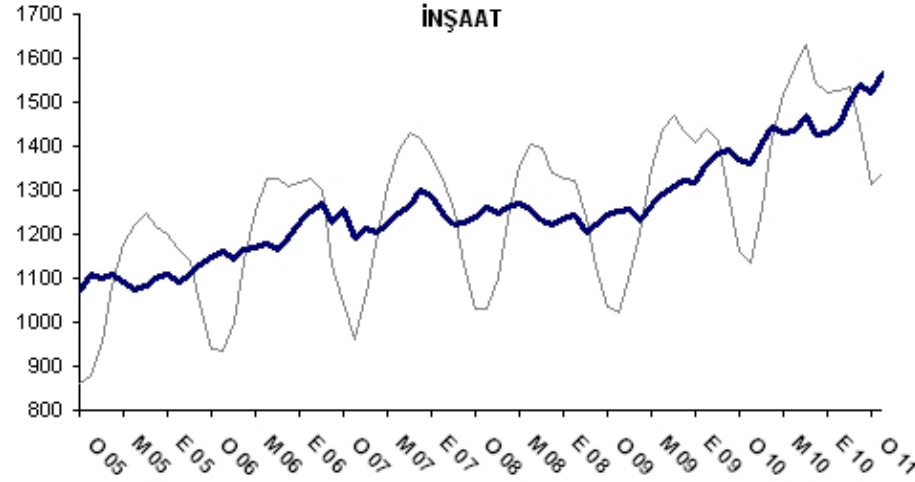
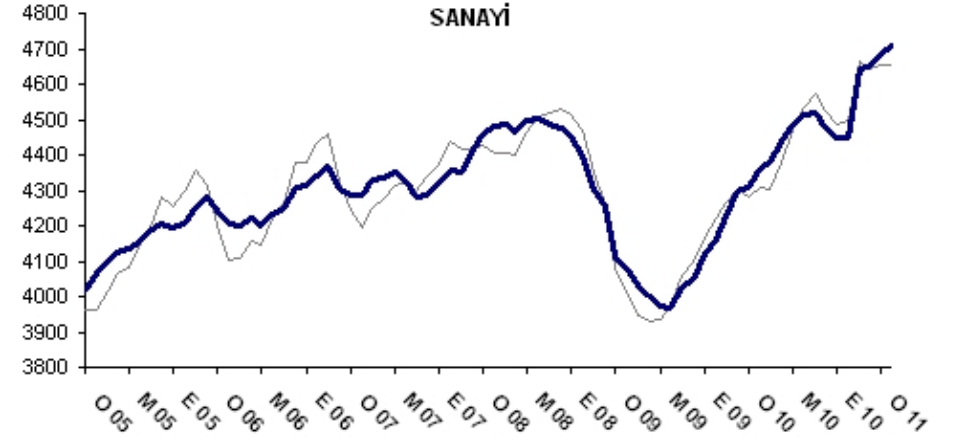
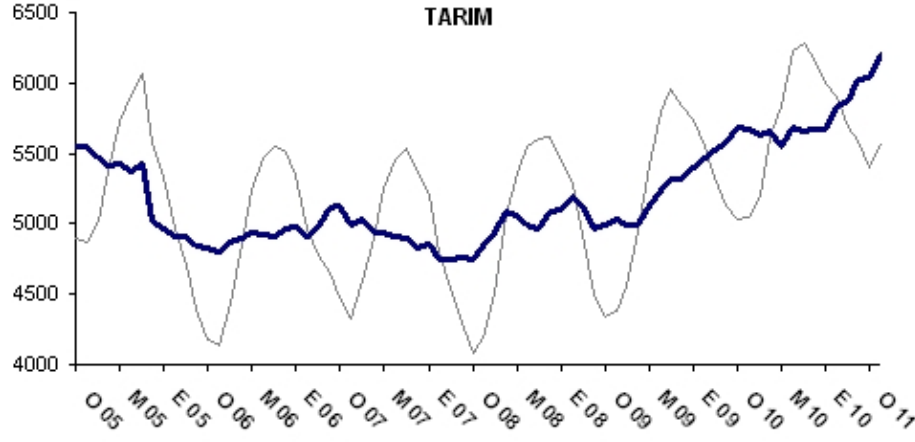
Kaynak: TÜİK, Betam

**EK 1: Tablo 2 Mevsim etkilerinden arındırılmış sektörel istihdam (bin kişi)**

	Tarım	Sanayi	İnşaat	Hizmetler	Aylık değişimler			
					Tarım	Sanayi	İnşaat	Hizmetler
Ocak 08	4741	4461	1240	10372				
Şubat 08	4843	4479	1260	10392	102	18	20	20
Mart 08	4931	4484	1248	10420	88	5	-13	28
Nisan 08	5090	4465	1259	10461	159	-19	12	41
Mayıs 08	5055	4496	1269	10482	-35	31	10	21
Haziran 08	4994	4501	1257	10510	-61	6	-12	28
Temmuz 08	4971	4484	1232	10526	-24	-17	-25	16
Ağustos 08	5087	4473	1222	10524	117	-11	-10	-2
Eylül 08	5102	4453	1235	10523	15	-19	13	-1
Ekim 08	5198	4393	1245	10513	96	-61	10	-10
Kasım 08	5126	4302	1206	10545	-72	-91	-39	32
Aralık 08	4967	4257	1221	10644	-159	-45	15	99
Ocak 09	4988	4112	1246	10565	21	-145	25	-79
Şubat 09	5026	4081	1252	10541	38	-30	6	-24
Mart 09	4999	4034	1258	10567	-28	-47	6	25
Nisan 09	4993	4001	1230	10567	-6	-34	-28	1
Mayıs 09	5125	3971	1264	10595	132	-29	34	28
Haziran 09	5234	3969	1293	10632	109	-3	29	37
Temmuz 09	5324	4025	1308	10672	90	56	15	40
Ağustos 09	5315	4050	1320	10721	-9	25	12	49
Eylül 09	5400	4119	1319	10735	85	70	-1	14
Ekim 09	5472	4160	1363	10791	72	41	44	56
Kasım 09	5523	4225	1382	10806	51	65	19	15
Aralık 09	5577	4298	1393	10829	54	73	11	23
Ocak 10	5682	4309	1372	10831	106	11	-21	2
Şubat 10	5671	4362	1362	10884	-11	53	-10	53
Mart 10	5627	4381	1409	10913	-44	19	47	29
Nisan 10	5653	4438	1443	10945	26	57	34	32
Mayıs 10	5555	4486	1431	10974	-98	48	-12	30
Haziran 10	5680	4511	1434	10991	125	25	3	17
Temmuz 10	5657	4519	1469	10998	-23	8	35	7
Ağustos 10	5665	4478	1427	11022	8	-41	-42	24
Eylül 10	5675	4451	1429	11066	10	-28	2	44
Ekim 10	5830	4449	1449	11094	155	-1	20	28
Kasım 10	5881	4643	1505	11128	52	194	56	33
Aralık 10	6030	4650	1537	11168	148	8	33	41
Ocak 11	6044	4689	1524	11230	14	39	-14	62
Şubat 11	6197	4706	1567	11276	153	17	43	45

Kaynak: TÜİK, Betam

EK 2: Şekil 4 Sektörlerin istihdam değişimi (bin kişi)<sup>5</sup>



Kaynak: TÜİK, Betam

<sup>5</sup> Gri renkle gösterilen seriler ham istihdam rakamlarını, lacivert seriler ise mevsim etkilerinden arındırılmış serileri temsil etmektedir.