

İÇ TALEBE DAYALI BÜYÜME ZİRVE YAPTI

Seyfettin Gürsel*, Zümrüt İmamoğlu†, ve Arda Aktas‡

Yönetici Özeti

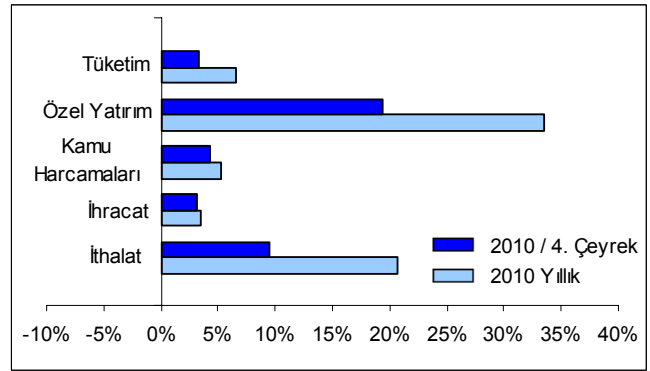
TÜİK'in açıkladığı rakamlara göre Gayri Safi Yurtiçi Hasıla 2010 yılının dördüncü çeyreğinde bir önceki çeyreğe göre mevsimsellikten arındırılmış rakamlarla reel olarak yüzde 3,6 arttı. Yıllık büyüme ise 2010 yılında yüzde 8,9 olarak gerçekleşti. Üçüncü çeyreğe kıyasla özellikle yatırımlarda büyük artış meydana geldi. Stoklar erirken, tüketim de arttı. Üçüncü çeyrekte azalmış alan ihracatın dördüncü çeyrekte yön değiştirerek artmış olması da büyümeyi hızlandırdı. Yıllık olarak baktığımızda ise büyümeye en büyük katkı yine iç talepten geldi.

Betam'ın GSYH'nin alt kalemlerini mevsim ve takvim etkisinden arındırarak yaptığı analize göre hem dördüncü çeyrekte hem de yıllık bazda büyümeye en büyük katkı özel yatırım kaleminden geldi. Özel yatırımların büyümeye katkısı dördüncü çeyrekte 3,7 yüzde puan, yıllık bazda ise 5,4 yüzde puan oldu. Tüketimdeki artış geçen çeyreğin biraz altında kaldı. Tüketimin büyümeye katkısı dördüncü çeyrekte 2,3 yıllık bazda ise 4,7 yüzde puan oldu.

Kamu harcamaları dördüncü çeyrekte bir önceki çeyreğe göre arttı ancak hem çeyreklik hem de yıllık bazda kamu harcamaları büyümeye küçük oranlarda katkıda bulundu; sırasıyla 0,6 ve 0,7 yüzde puan. Dolayısıyla 2010'da büyüme hükümet harcamalarıyla değil; özel talepteki artışla gerçekleşti.

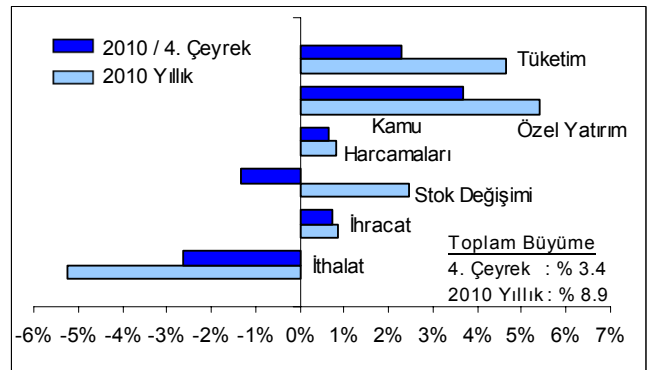
Dış ticarete ise hem dördüncü çeyrekte hem de yıllık bazda net katkı beklendiği gibi negatif oldu; sırasıyla -1,9 ve -4,4 yüzde puan. TÜİK'in açıklamış olduğu yıllık GSYH rakamlarına göre cari açık da yüzde 6,6 seviyesinde gerçekleşti.

Şekil 1: GSYH alt kalemlerinin bir önceki çeyreğe göre ve 2010 yılındaki değişimleri



Kaynak : TÜİK, Betam. Çeyreklik göstergeler mevsim ve takvim etkisinden arındırılmıştır.

Şekil 2: Alt kalemlerine göre çeyreklik bazda mevsimsellikten arındırılmış GSYH büyümesine katkıları ve 2010 yılı büyümesine katkıları



Kaynak : TÜİK, Betam. Çeyreklik göstergeler mevsim ve takvim etkisinden arındırılmıştır.

Yatırımda büyük hızlanma

Betam, GSYH'nin alt kalemlerinin büyümeye katkılarını çeyrekten çeyreğe hesaplayabilmek için GSYH'nin alt kalemlerini ayrı ayrı mevsim ve takvim etkisinden arındırıyor. Buna göre her bir kalemin dördüncü çeyrekte bir önceki çeyreğe göre değişimi ve büyümeye katkısı Şekil 1 ve Şekil 2'de

* Prof. Dr. Seyfettin Gürsel, Betam, Direktör
Seyfettin.gursel@bahcesehir.edu.tr

† Dr. Zümrüt İmamoğlu, Betam, Uzman Araştırmacı.
zumrut.imamoglu@bahcesehir.edu.tr

‡ Arda , Betam, Araştırma Görevlisi
arda.aktas@bahcesehir.edu.tr

gösterilmekte. Yine Şekil 1 ve Şekil 2’de karşılaştırmalı olması açısından 2010 yılı için yıllık değişimler ve büyümeye katkılar da gösterilmekte. Betam’ın GSYH’in alt kalemlerini mevsimsellikten arındırarak oluşturduğu seriye göre, dördüncü çeyrekteki büyüme bir önceki çeyreğe göre toplamda yüzde 3,4 oldu.¹

2010 dördüncü çeyrekte büyümenin en önemli kaynağı yatırımlardaki artış oldu. Yatırımlar üçüncü çeyreğe oranla yüzde 19,4 artış gösterdi ve büyümeye katkısı bu çeyrekte 3,7 yüzde puan oldu. Yıllık bazda bakıldığında 2010 yılında yatırımlar 2009’a göre yüzde 33,5 arttı ve büyümeye katkısı 5,4 yüzde puan oldu.

Büyümeye etki eden en büyük kalemin yatırımlar olması son derece sağlıklı bir gelişme. Aynı zamanda reel sektörün ekonomiye ilişkin beklentilerinin olumlu olduğunu ve ileriki dönemlerde talebin artacağına inandığını gösteriyor.

Tüketim hızı dördüncü çeyrekte aynı kaldı, yıllık bazda arttı

Dördüncü çeyrekte tüketim bir önceki çeyreğe göre yüzde 3,3 artarak büyümeye 2,3 yüzde puan katkı yaptı. Tüketim üçüncü çeyrekte de bir önceki çeyreğe göre hemen hemen aynı oranda artmıştı. 2009 yılına kıyasla 2010’da tüketim yüzde 6,6 arttı ve yıllık büyümeye 4,7 yüzde puanlık bir katkı yaptı.

Kamu harcamalarının katkısı küçük

Aralık ayında bütçede görülen kamu harcamalarındaki yüksek artış dördüncü çeyrekte büyümeye sınırlı bir katkıda bulundu. Üçüncü çeyreğe göre kamu harcamaları yüzde 4,4 artarken, büyümeye katkısı sadece 0,6 yüzde puan oldu. Yıllık bazda bakıldığında da kamu harcamaları 2010 yılı büyümesine yüzde 0,8 oranında katkıda bulundu.

2010 yılı büyümesinin hükümet harcamaları yoluyla değil ağırlıklı olarak özel talepteki artışlardan kaynaklandığını görüyoruz. 2010’da ekonomik büyümenin yüksek olması, bütçe gelirlerini oldukça arttırmıştı. Öyle görünüyor ki hükümet mali olarak biraz daha eli sıkı davranarak büyümenin yüzde 8,9 değil daha az olmasını sağlayabilirdi. Bu da cari açığın biraz daha kısılmasına yardım edebilirdi.

¹ Betam’ın analizinin TÜİK’ten farkı GSYH alt kalemlerini mevsim ve takvim etkisinden ayrı ayrı arındırmasıdır. Bu farkın detayları ekte açıklanmaktadır.

Rakamlardan hükümetin bunun yerine büyümeye katkı yapacak bir harcama politikası izlediği ama bunu küçük ölçekte tuttuğu görülüyor.

Dördüncü çeyrekte ihracatta artış var

Üçüncü çeyrekte azalarak büyümeye negatif katkı yapan ihracat kalemi dördüncü çeyrekte bir önceki çeyreğe göre yüzde 3,1 artarak büyümeye 0,7 yüzde puan katkı yaptı. Yıllık bazda ise ihracat 2009’a göre yüzde 3,4 arttı ve büyümeye katkısı 0,9 yüzde puan oldu. İç talebe kıyasla ihracat büyümeye çok daha küçük bir katkı yaptı. Bunun en büyük nedeni Avrupa’daki talebin 2010’da tam olarak toparlanamamış olması ancak yakın zamanda Orta Doğu’da ortaya çıkan belirsizlikler de önümüzdeki dönemde ihracat açısından negatif bir baskı oluşturuyor.

İthalat talebimiz büyümeyle orantılı olarak arttı. İthalat dördüncü çeyrekte bir önceki çeyreğe göre yüzde 9,5 arttı ve büyümeye katkısı -2,6 yüzde puan oldu. Yıllık bazda da 2009 yılına göre ithalat yüzde 20,7 arttı ve büyümeye katkısı -5,2 yüzde puan oldu.

Türkiye ithalatının yaklaşık yüzde 20’si enerji, ve yüzde 50’si enerji dışı aramalı ve hammadde olduğu için yüksek büyüme yapısal olarak ithalatı da arttırıyor. Türkiye’nin kronik yüksek büyüme - yüksek cari açık ikilisinin önüne geçmesi kısa vadede mümkün görünmüyor.

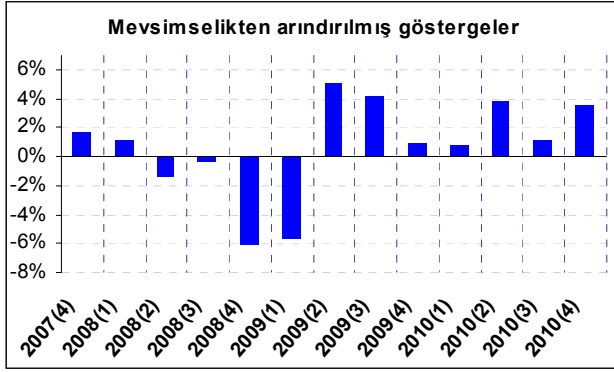
2010 tahminleri ve 2011 beklentileri

Betam’ın Ekonomik Görünüm ve Tahminler (Ocak ve Şubat 2011) notunda tahmin ettiği gibi 2010 yılı büyümesi yüzde 8,9 olarak gerçekleşti. Dördüncü çeyrek büyüme hızı da üçüncü çeyreğe göre arttı. Betam çeyrekten çeyreğe büyümeyi yüzde 2,6 olarak tahmin etmişti, bu oran yüzde 3,6 olarak gerçekleşti. Cari açık oranı için yaptığımız tahmin de yüzde 6,5’ti ve bu oran da yüzde 6,6 olarak gerçekleşti.

2011 yılı için beklentilerimiz ise ekonomik büyümenin 2010 yılına göre çok daha küçük olacağı yönünde. 2010’daki 8,9 oranındaki büyüme Orta Vadeli Program’daki yüzde 6,8’lik hedeften oldukça uzak olarak gerçekleşti. Yüksek büyümenin getirdiği yüksek cari açık da hem Merkez Bankası’nın hem de hükümetin finansal istikrar konusunda endişelenmesine neden oldu. Dolayısıyla Merkez Bankası 2011’de kredi genişlemesini frenleyerek ekonomiyi soğutma çabasına girdi. Betam’ın Ekonomik Görünüm ve Tahminler Mart 2011 notunda yaptığı analize göre ekonomi ilk çeyrekte

yavaşlama sinyalleri vermeye başladı. Merkez Bankası'nın zorunlu karşılıkları geçtiğimiz hafta daha da arttırmış olması bu etkileri arttıracaktır. Ekonominin önümüzdeki yıl 2010'daki gibi yüksek değil daha orta düzeyde bir büyüme göstermesini bekliyoruz.

Şekil 3 : GSYH :Önceki çeyreğe göre büyüme (TÜİK)



Kaynak : TÜİK, Betam

Ek 1: GSYH değişimi ve alt kalemlerin büyüme katkılarının hesaplanması:

Alt kalemler 3 grup altında toplanmıştır :

1. Nihai iç talep, yerleşik hanehalklarının tüketimi (tüketim), devletin nihai tüketim harcamaları ve yatırım harcamaları toplamı (kamu harcamaları), özel sektörün yatırım harcamaları (yatırım) oluşmaktadır.
2. Net dış talepteki değişim, ihracat ve ithalat kalemleri arasındaki farkı göstermektedir.
3. Stok değişimi kalemi ise, stokların bir önceki döneme göre nasıl değiştiğini göstermektedir (Ayrıntılar için bkz Ek-2.)

GSYH'daki yüzde değişimi bulmak için, her bir alt bileşenin önceki döneme göre değişimi, bir önceki döneme ait GSYH rakamına ($GSYH_{t-1}$) oranlanmış ve böylece her bir bileşenin o GSYH büyümesine olan katkısı bulunmuştur.

Başka bir ifadeyle,

X : GSYH alt kalemi

X'in değişimin t zamandaki büyüme katkısı :

$$= (X_t - X_{t-1}) / GSYH_{t-1}$$

formülünü kullanarak hesaplanabilir.

TÜİK ve BETAM'ın yöntemleri arasındaki fark

TÜİK, GSYH serisini mevsim ve takvim etkisinden arındırmak için alt kalemleri tek tek almak yerine, bunların toplamını kullanmaktadır. Ancak GSYH'yı oluşturan her bir alt kalemin farklı mevsimsel döngüleri olabileceği göz önüne alındığında, her bir alt kalemi ayrı ayrı ele alıp, mevsim ve takvim etkilerinden arındırmak ve bunların toplamını mevsim ve takvim etkisinden arındırılmış GSYH serisi olarak almak daha sağlıklıdır. Bu iki yöntem farklı sonuçlar verse de, ilgili literatürde her iki yöntem de kabul görmekte ve yaygın olarak kullanılmaktadır.

Ek2 : Stok değişimi kaleminin ve büyüme katkısının hesaplanması

'Stok değişimi' kalemi, GSYH'nin harcamalar yöntemiyle hesaplanan bölümünde yer alır ve stokların bir önceki döneme göre nasıl değiştiğini gösterir.

$$\text{Stok değişimi } t = \text{Stok } t - \text{Stok } t-1$$

Dolayısıyla stok değişimi kalemindeki artış (azalış), stoklardaki artıştan (azalıştan) ziyade iki dönem stokları arasındaki farkın artışından (azalışından) kaynaklanmaktadır.

Ancak TÜİK, üretim ve tüketim yöntemine göre hesaplanan GSYH rakamları arasında fark olması durumunda, bu farkı da stok değişimi kaleminin içinde göstermektedir.

İki farklı yöntemle hesaplanan GSYH rakamları arasında farkı ε_{t-1} ile gösterecek olursak, t zamanındaki 'stok değişimi' kalemini şu şekilde ifade edebiliriz:

$$\text{Stok değişimi } t = \text{Stok } t - \text{Stok } t-1 + \varepsilon_{t-1}$$

Stok değişimi kalemindeki değişimin büyüme katkısını ise şu şekilde bulabiliriz :

'Stok değişiminin' büyüme katkısı t

$$= (\text{Stok } t - \text{Stok } t-1) / GSYH_{t-1}$$

Veya

'Stok değişiminin' büyüme katkısı t

$$= ((\text{Stok } t - \text{Stok } t-1 + \varepsilon_t) - (\text{Stok } t-1 - \text{Stok } t-2 + \varepsilon_{t-1})) / GSYH_{t-1}$$