

DIŞ TİCARET AÇIĞI BÜYÜMEYİ SINIRLIYOR

Seyfettin Gürsel*, Zümrüt İmamoğlu†, ve Arda Aktas‡

Yönetici Özeti

TÜİK'in açıkladığı rakamlara göre Gayri Safi Yurtiçi Hasıla 2010 yılının üçüncü çeyreğinde bir önceki yıla göre reel olarak yüzde 5,5 arttı. Mevsimsellikten arındırılmış rakamlarla hazırlanan seriye göre ise 2010'un ikinci çeyreğine göre değişim yüzde 1,1 olarak gerçekleşti. İkinci çeyreğe kıyasla iç talepte artış olurken tüketimin büyük oranda ithalattan karşılanması ve ihracatın üçüncü çeyrekte azalmış olması büyüme yavaşlattı.

Betam'ın GSYH'yı alt kalemlerini mevsim ve takvim etkisinden arındırarak yaptığı analize göre büyümeye en büyük katkı yüzde 2,4 puan ile özel tüketim kaleminden geldi. Özel yatırımlar geçen çeyreğe göre yavaşlarken, firmalar geçen çeyrekte büyük ölçüde erittikleri stokları arttırdılar. Kamu harcamaları geçen çeyreğe göre azaldı ve büyümeye etkisi -0,1 yüzde puan oldu.

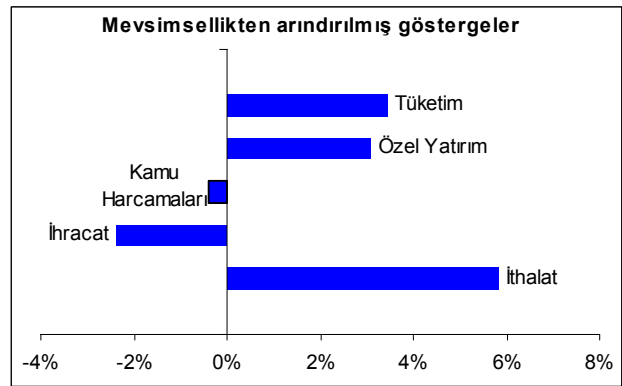
Geçen çeyreğe göre ihracatın yüzde 2,4 oranında azalması, ithalatın da yüzde 5,8 artması sonucu net dış talebin büyümeye katkısı Betam'ın da daha önce tahmin ettiği gibi negatif oldu. Net dış talep ikinci çeyrekte üçüncü çeyreğe büyümeye -2,1 yüzde puan katkı yaptı.

Tüketimde hızlanma, yatırımda yavaşlama var

Betam, GSYH'nin alt kalemlerinin büyümeye katkılarını çeyrekte çeyreğe hesaplayabilmek için GSYH'nin alt kalemlerini ayrı ayrı mevsim ve takvim etkisinden arındırıyor. Buna göre her bir kalemin değişimi ve büyümeye katkısı Şekil 1 ve Şekil 2'de gösterilmekte. Betam'ın GSYH'nin alt kalemlerini mevsimsellikten arındırarak oluşturduğu seriye göre, üçüncü çeyrekteki büyüme bir önceki

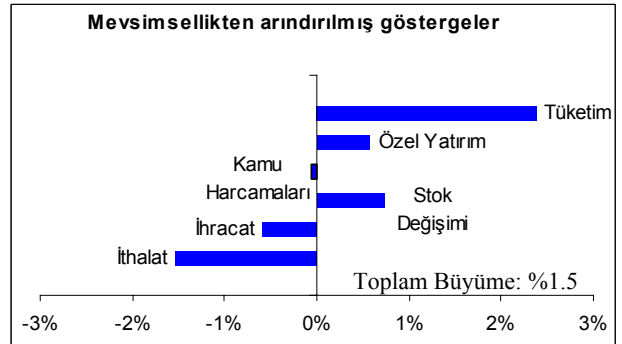
çeyreğe göre toplamda yüzde 1,5 oldu.¹

Şekil 1: GSYH alt kalemlerinin 2010/2. çeyrekte 2010/3. çeyreğe değişimi



Kaynak : TÜİK, Betam

Şekil 2: Alt kalemlerine göre mevsimsellikten arındırılmış GSYH büyümesine katkılar (2010-3.Çeyrek)



Kaynak : TÜİK, Betam

2010 üçüncü çeyrekte büyümenin en önemli kaynağı tüketimdeki artış oldu. İkinci çeyrekte büyümeye 1,3 yüzde puan katkı yapan tüketim kaleminin katkısı bu çeyrekte 2,4 yüzde puan oldu. Yatırım artmaya

* Prof. Dr. Seyfettin Gürsel, Betam, Direktör
Seyfettin.gursel@bahcesehir.edu.tr

† Dr. Zümrüt İmamoğlu, Betam, Uzman Araştırmacı.
zumrut.imamoglu@bahcesehir.edu.tr

‡ Arda , Betam, Araştırma Görevlisi
arda.aktas@bahcesehir.edu.tr

¹ Betam'ın analizinin TÜİK'ten farkı GSYH altkalemlerini mevsim ve takvim etkisinden ayrı ayrı arındırmasıdır. Bu farkın detayları ekte açıklanmaktadır.

devam etti ancak geçen çeyrek katkısı 1,0 yüzde puan iken bu çeyrekte 0,6 yüzde puana düştü. Geçen çeyrek azalan stoklar büyümeye -1,0 yüzde puan katkıda bulunmuştu, bu çeyrekte ise stoklar artarak pozitif yönde, 0,7 yüzde puan katkıda bulundu.

Kamu harcamaları bir önceki çeyreğe göre yüzde 0,4 oranında azaldı. Bu azalışın nedeni inşaat kalemindeki düşüş oldu. İkinci çeyrekte hükümetin altyapı çalışmalarına büyük destek vermesi kamu harcamalarının artmasına neden olmuştu. Bu da büyümeye 1,2 yüzde puan katkı sağlamıştı. Bu çeyrekte ise hükümet diğer harcamalarını fazla değiştirmeyen, inşaat kaleminde geçen çeyreğe göre daha az harcama yaparak büyümeye azaltıcı yönde, -0,1 yüzde puan katkıda bulundu.

Üçüncü çeyrekte büyüme oranının ikinci çeyrek kadar yüksek olmamasının en önemli nedeni net dış talebin büyümeye -2,4 yüzde puan katkı yapması oldu. İthalatta ivmelenme devam etti ve üçüncü çeyrekte ithalat büyümeyi 1,5 puan aşağıya çekti. İkinci çeyrekte ithalatın negatif katkısı 0,8 yüzde puan olmuştu. İhracat ise geçen çeyrekteki yüzde 5,2'lik artışla büyümeye 1,3 puan katkı yaparken, bu çeyrekte yüzde 2,4'lük bir düşüş gerçekleşti. İhracatın büyümeye katkısı da -0,6 puan oldu.

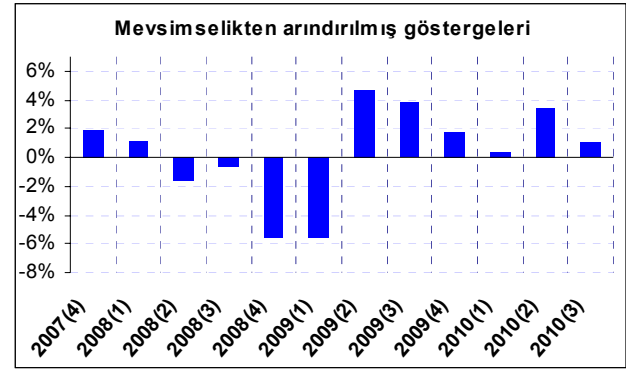
Büyüme yavaşlayarak devam ediyor

Şekil 3'te çeyrekten çeyreğe büyüme oranları gösterilmekte. Betam'ın ikinci çeyreğe ilişkin büyüme notunda da tahmin ettiği gibi net ihracatın negatife dönmesi ve kamu harcamalarındaki artışın durması ile birlikte büyüme üçüncü çeyrekte hız kaybetti. Önümüzdeki çeyrekte de yine bu iki faktör önemli olacak. İhracatın dördüncü çeyrekte artacağını ve büyümeye arttırıcı yönde katkı yapacağını tahmin ediyoruz ancak ithalatın yüksek artış hızı düşmezse, net dış talebin etkisi zayıf kalabilir. Kamu harcamalarında ise son çeyrekte beklediğimiz artış gerçekleşirse bu büyümeye ivme katacaktır.

Bu çeyrekte tüketimdeki artışın büyümenin ana kaynağı olduğunu görüyoruz. Türkiye'nin önümüzdeki dönemde de iç talebe bağlı büyümesini sürdürecektir. Büyüme oranını etkileyen en önemli faktör ise dış ticaret. İhracatta artış olmayan dönemlerde, artan tüketimin ithalat üzerindeki ivmelendirici etkisi de göz önüne alındığında, büyümenin arzulanan düzeylere ulaşmıyor. Bu da iç talep canlı olsa dahi Türkiye'nin büyüme hızının ve istihdam yaratma potansiyelinin ihracat sektöründeki gelişmelere bağlı olduğunu gösteriyor.

Önümüzdeki dönemde tüketim talebinde bir yavaşlama olması durumunda, dış talebin de küresel kriz nedeniyle düşük seyrettiğini, Türk lirasının da değerli kalmaya devam edeceğini göz önünde bulundurursak büyüme hızında belirgin bir yavaşlama ortaya çıkabilir.

Şekil 3 : GSYH : Çeyrekten çeyreğe büyüme (TÜİK)



Kaynak : TÜİK, Betam

Ek 1: GSYH değişimi ve alt kalemlerin büyüme katkılarının hesaplanması:

Alt kalemler 3 grup altında toplanmıştır :

1. Nihai iç talep, yerleşik hanehalklarının tüketimi (tüketim), devletin nihai tüketim harcamaları ve yatırım harcamaları toplamı (kamu harcamaları), özel sektörün yatırım harcamaları (yatırım) oluşmaktadır.
2. Net dış talepteki değişim, ihracat ve ithalat kalemleri arasındaki farkı göstermektedir.
3. Stok değişimi kalemi ise, stokların bir önceki döneme göre nasıl değiştiğini göstermektedir (Ayrıntılar için bkz Ek-2.)

GSYH'daki yüzde değişimi bulmak için, her bir alt bileşenin önceki döneme göre değişimi, bir önceki döneme ait GSYH rakamına ($GSYH_{t-1}$) oranlanmış ve böylece her bir bileşenin o GSYH büyümesine olan katkısı bulunmuştur.

Başka bir ifadeyle,

X : GSYH alt kalemi

X'in değişimin t zamandaki büyüme katkısı :

$$= (X_t - X_{t-1}) / GSYH_{t-1}$$

formülünü kullanarak hesaplanabilir.

TÜİK ve BETAM'ın yöntemleri arasındaki fark

TÜİK, GSYH serisini mevsim ve takvim etkisinden arındırmak için alt kalemleri tek tek almak yerine, bunların toplamını kullanmaktadır. Ancak GSYH'yı oluşturan her bir alt kalemin farklı mevsimsel döngüleri olabileceği göz önüne alındığında, her bir alt kalemi ayrı ayrı ele alıp, mevsim ve takvim etkilerinden arındırmak ve bunların toplamını mevsim ve takvim etkisinden arındırılmış GSYH serisi olarak almak daha sağlıklıdır. Bu iki yöntem farklı sonuçlar verse de, ilgili literatürde her iki yöntem de kabul görmekte ve yaygın olarak kullanılmaktadır.

Ek2 : Stok değişimi kaleminin ve büyüme katkısının hesaplanması

'Stok değişimi' kalemi, GSYH'nin harcamalar yöntemiyle hesaplanan bölümünde yer alır ve stokların bir önceki döneme göre nasıl değiştiğini gösterir.

$$\text{Stok değişimi } t = \text{Stok } t - \text{Stok } t-1$$

Dolayısıyla stok değişimi kalemindeki artış (azalış), stoklardaki artıştan (azalıştan) ziyade iki dönem stokları arasındaki farkın artışından (azalışından) kaynaklanmaktadır.

Ancak TÜİK, üretim ve tüketim yöntemine göre hesaplanan GSYH rakamları arasında fark olması durumunda, bu farkı da stok değişimi kaleminin içinde göstermektedir.

İki farklı yöntemle hesaplanan GSYH rakamları arasında farkı ε_{t-1} ile gösterecek olursak, t zamanındaki 'stok değişimi' kalemini şu şekilde ifade edebiliriz:

$$\text{Stok değişimi } t = \text{Stok } t - \text{Stok } t-1 + \varepsilon_{t-1}$$

Stok değişimi kalemindeki değişimin büyüme katkısını ise şu şekilde bulabiliriz :

'Stok değişiminin' büyüme katkısı t

$$= (\text{Stok } t - \text{Stok } t-1) / GSYH_{t-1}$$

Veya

'Stok değişiminin' büyüme katkısı t

$$= ((\text{Stok } t - \text{Stok } t-1 + \varepsilon_t) - (\text{Stok } t-1 - \text{Stok } t-2 + \varepsilon_{t-1})) / GSYH_{t-1}$$